

1. Obiekt

KOŚCIÓŁ FILIALNY pw. ŚW. KLEMENSA

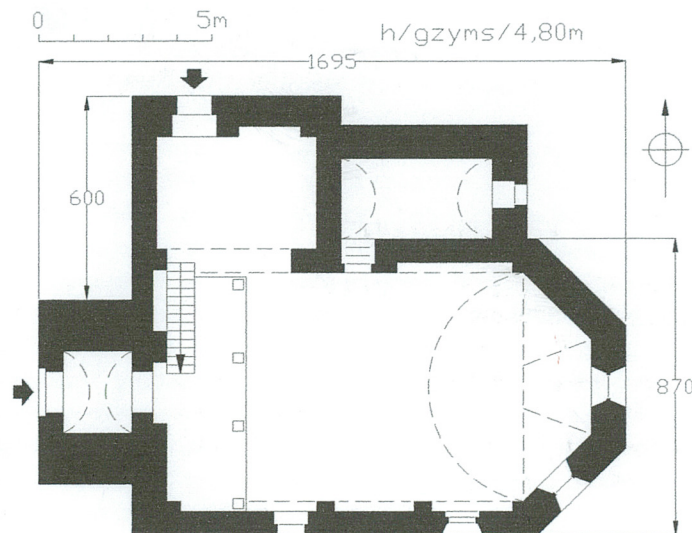
2. Czas powstania

1414 r; poł. XVI w.; w.; XVII
w.; 1 poł. XVIII w.

3. Miejscowość

**BORÓW
POLSKI**

11. Zdjęcie, rzut, przekrój, sytuacja, orientacja



4. Adres

na wzniesieniu, powyżej dawnego
zespołu dworskiego

nr działki: 84/1

ks. wiecz nr:

5. Przynależność administracyjna

województwo lubuskie

powiat Nowa Sól

gmina Nowe Miasteczko

6. Poprzednie nazwy miejscowości

Windisch Borau, Kr. Freystadt

7. Przynależność administracyjna do 31.12.1998 r

województwo zielonogórskie

gmina Nowe Miasteczko

8. Właściciel i jego adres

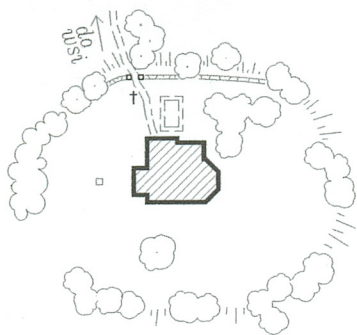
parafia rzymskokat. pw. Św. Marii
Magdaleny w Nowym Miasteczku,
ul. Polna 2, 67-124 Nowe Miasteczko,
tel.: 068/388-82-29

9. Użytkownik i jego adres

jw.;

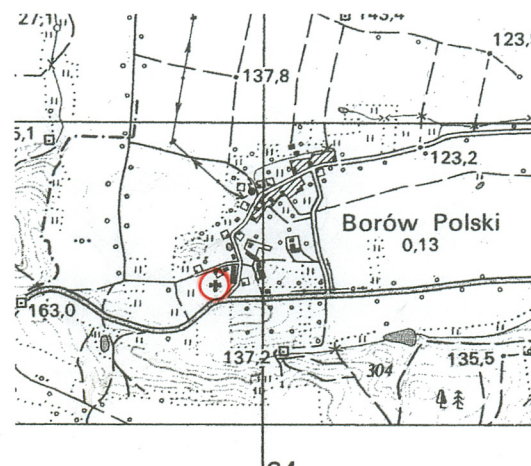
10. Rejestr zabytków

nr: 291 data 12.04.1961



0 30m

drogi utwardz.
drogi nieutw.
mur kam.
ruiny
skarpa



12. Autorzy, historia obiektu, określenie stylu.

Borów Polski wzmiankowany w źródłach od 1220 r. W koń. XIII w. właścicielem folwarku borowskiego był kasztelan z Kozuchowa, Dietrich de Pesna. W 1386 r. jako właściciel dóbr w Borowie Polskim pojawia się Heinrich v. Rechenberg. Wg tradycji to synowie Heinricha: Nickel, Günter, Clemens i Heinrich, ufundowali w 1414 r. kościół pw. NMP, śś. Barbary i Klemensa, co zostało potwierdzone przez biskupa wrocławskiego. Niewielka kamienna budowla była kilkukrotnie przebudowywana, m.in. być może, w 1510 r. (data odlania dzwonów) oraz w przeł. XVII i XVIII w., kiedy to powstała przybudówka pn. o charakterze kaplicy. Te ostatnie zmiany miały prawdopodobnie związek z przejściem majątku borowskiego przez jezuitów czeskich w 1649 r. Barokizacja budowli została ograniczona do zmian w kształtach otworów okiennych oraz do nadania elewacjom wystroju barokowego, na który składały się proste podziały ramowe i opaskowe obramienia otworów, których resztki widoczne na ścianach kościoła i sąsiedniej kaplicy św. Anny, później pełniącej rolę muzeum (tu także pozostałości tynkowej dekoracji kartuszonej). Zmiany kształtów i układu otworów okiennych nastąpiły także w XIX w. Być może jakieś drobne prace remontowe przeprowadzono w 1936 r. przy okazji remontu dachu kaplicy św. Anny.

W 1945 r. Borów Polski zajęli Rosjanie, przyczyniając się do dewastacji budowli sakralnych. Po wojnie kościół przejęty przez katolików polskich, repatriantów z terenów wsch. Rzeczypospolitej. Po niezbędnym remoncie (o nieznanym zakresie) służył w dalszym ciągu funkcjom sakralnym. W latach 70-tych XX w. doszło do dewastacji starego cmentarza kościelnego. Dziś kościół w Borowie Polskim jest jedną z filii kościoła parafialnego w Nowym Miasteczku. Mała budowla prezentuje typ skromnego gotyckiego kościoła dworskiego.

13. Opis (sytuacja, materiał i konstrukcja, rzut, bryła, elewacje, wnętrze, wyposażenie, instalacje)

SYTUACJA. Borów Polski – mała wieś, położona na zach. od szosy Zielona Góra – Lubin, przy lokalnej drodze, ok. 4 km na pn.-zach. od Nowego Miasteczka.

Kościół zlokalizowany jest na wzniesieniu na pd. krańcu wsi, po pn. stronie drogi przelotowej przez wieś, powyżej sąsiadujących z nim od pn.-wsch. pozostałości dawnego zespołu dworskiego – ruin zamku i resztek zabudowań folwarcznych. Budowla stanowi centralny punkt niewielkiej, ogrodzonej resztkami kamiennego muru posesji o nieregularnym kolistym kształcie, z bramą od strony pn.-zach., do której wiedzie droga od strony zespołu dworskiego. Zrujnowany mur kościelny porośnięty gęstymi zaroślami. Od strony pn. towarzyszą kościołowi ruiny kaplicy św. Anny. Przy murze od strony pd. okaz dębu. Teren na pd. i na wsch. od kościoła, opada stromymi skarpami ku pozostałej części wsi.

MATERIAŁ. KONSTRUKCJA. TECHNIKA.

Ściany. *Ściany zewnętrzne* murowane z mieszaniny kamienia i cegły z przewagą kamienia (kamień zróżnicowany: polny, złomy skalne, odpryski bazaltowe); w cegle wykonane narożniki budowli i obmurowania otworów; ściany tynkowane od wewnątrz, ze śladami dawnych tynków zewnętrznych, które zachowane częściowo od strony wsch. i zach.; ściany wieży w górnych partiach w konstrukcji drewnianej słupowo-ramowej, oszalowane z zewnątrz deskami w pionie z listwowaniem; detal architektoniczny bardzo skromny, późniejszy (barokowy ?) – resztki prostej dekoracji ramowej w tynku w elewacjach zach. korpusu i kruchty bocznej, której wejście ujęte w opaskowe obramienie, zwieńczone elementem kolistym.

Ściany wewnętrzne murowane, tynkowane.

Sklepienia i stropy. Prezbiterium i nawa nakryte wspólnym pozornym, otynkowanym sklepieniem kolebkowym; w zakrystii sklepienie kolebkowe ceramiczne z lunetą nad otworem wejściowym; kolebką nakryte także wnętrze kruchty zach.; w kruchcie bocznej strop drewniany, podbity współcześnie płytami gipsowo-kartonowymi.

Wieżba dachowa. Konstrukcja dachu drewniana, w dolnych partiach ukryta pod deskową podłogą strychu; w dostępnej części wieżba jętkowo-krokwiowa.

Pokrycie dachowe. Oryginalne pokrycie dachowe zachowane na dachu kruchty bocznej i pn. połąci dachu korpusu oraz nad prezbiterium; w pd. połąci korpusu pokrycie wymienione na papowe, imitujące pokrycie z łupka układowego w łuskę; dach wieży i zakrystii pokryty blachą ocynkową, malowana antykorozyjnie.

Posadzki i podłogi. We wszystkich pomieszczeniach przyziemia posadzki betonowe wykończone współczesnymi płytkami podłogowymi o zróżnicowanej w poszczególnych pomieszczeniach kolorystyce. Posadzka nawy i prezbiterium znacznie podniesiona w stosunku do posadzki zakrystii i poziomu wejścia w kruchcie bocznej. Na emporze muzycznej i strychu podłogi drewniane deskowe.

Schody. *Schody zewnętrzne.* Wejście boczne poprzedzone 3-ma zróżnicowanymi stopniami: kamiennym, betonowym, wykończonym współczesnymi płytkami podłogowymi.

Schody wewnętrzne. Niższy poziom posadzek zakrystii i wejścia kruchty bocznej niwelują proste krótkie, 4-stopniowe biegi schodów, wykończonych płytkami podłogowymi. Na emporę muzyczną prowadzą wąskie proste jednobiegowe schodki policzkowe z prostą poręczą na słupkach; w wieży schody drabiniaste z poręczami na słupkach.

14. Kubatura	15. Powierzchnia użytkowa	16. Przeznaczenie pierwotne	17. Użytkowanie obecne
1050 m ³	115 m ²	sakralne	sakralne
18. Prace budowlane i konserwatorskie, ich przebieg i dokumentacja <ul style="list-style-type: none"> ⇒ 1980 r — remont kościoła, zakres prac nieznany; ⇒ kon. l. 90-tych (?) — założenie nowych posadzek; ⇒ 2003 r — rozpoczęcie remontu dachu kościelnego – wymiana pokrycia dachowego z gontowego na papowe, imitujące pokrycie z łupka w łuskę zrealizowana w połaci pd. korpusu; prace nie zostały dokończone; białkowanie wnętrza; 		19. Stan zachowania (fundamenty, ściany zewnętrzne, ściany wewnętrzne, sklepienia, stropy, konstrukcje dachowe, pokrycie dachu, wyposażenie i instalacje) <p>Budowla zachowana w formie z okresu przebudów: XVII-wiecznej (sklepienie korpusu) i XIX-wiecznej (resztki tynkowej dekoracji ramowej, dach wieży, kształty otworów).</p> <p>Stan techniczny budynku zły; pionowe pęknięcia murów, biegnące od nadproży otworów ku koronie murów; odspojony pn.-zach. narożnik przybudówki pn.-zach. (głębokie pęknięcia na całej wysokości ścian); brak tynków zewnętrznych; liczne ubytki w zaprawie, odsłonięte spoiny murów; nieszczelne, niejednolite pokrycie dachowe powoduje przenikanie wody opadowej do wnętrza budynku i zawilgacanie ścian i stropów (widoczne liczne zacieki); zły stan deskowania wieży; zniszczone schody na empore muzyczną.</p>	
		20. Najpilniejsze postulaty konserwatorskie <ul style="list-style-type: none"> ⇒ remont murów zewnętrznych: wzmocnienie, likwidacja pęknięć, uzupełnienie spoinowań, otynkowanie; ⇒ remont dachu: przegląd i konserwacja więźby dachowej oraz konstrukcji pozornego sklepienia; wymiana i ujednolicenie pokrycia dachowego; ⇒ naprawa i konserwacja konstrukcji drewnianej wieży; wymiana deskowania wieży; konserwacja; ⇒ wymiana schodów empy muzycznej; ⇒ konserwacja wyposażenia; 	

21. Akta archiwalne (rodzaj akt, numer i miejsce przechowywania)

archiwum WUOZ Zielona Góra:

- ▷ karta zielona obiektu z dwoma zdjęciami i odręcznym rysunkiem rzutu i sytuacji, 1964 r;
- ▷ Katalog zabytków sztuki w Polsce., woj. zielonogórskie., pow. Nowa Sól., T. Chrzanowski, M. Kornecki, 1958, mpis;
- ▷ Studium hist.-arch. Zamku w Borowie Polskim., opr. Z. Radacki, Szczecin 1971; mpis w arch WUOZ w Zielonej Górze;

24. Uwagi różne.

25. Opracował

tekst PDZ ALMA Jacek Sawiński 05.09.2005

plany i rysunki PDZ ALMA Jacek Sawiński 05.09.2005

zdjęcia PDZ ALMA Jacek Sawiński 05.09.2005

miejsce przechowywania negatywów: archiwum autora

Karta po wypełnieniu podlega ochronie na podstawie przepisu prawa autorskiego

J. Sawiński

22. Bibliografia

- H. LUTSCH, Verzeichnis der Kunstdenkmäler .., Bd. III, Breslau 1891, S. 70-71;
Jahresbericht des Provinzialkonservators der Kunstdenkmäler Niederschlesiens 1935-37 [w: Kunst und -Denkmalpflege in Shlesien., Breslau 1939, S. 322;
A. ŚWIECHOWSKA, Sakramentarium z Borowa Polskiego., BHS R. XXV(1963), nr 3, str. 238;
T. ANDRZEJEWSKI, Zamek w Borowie Polskim., Nasze Miasteczko, nr 3, 2001
T. ANDRZEJEWSKI, K. MOTYL, Siedziby rycerskie w księstwie glogowskim., Nowa Sól 2002,
A. SCHILLER, Heimatbuch des kreises Sorau., Beuthen 1925, S. 177-78;

26. Adnotacje o inspekcjach, informacje o zmianach (daty, imiona i nazwiska wypełniających)

23. Źródła ikonograficzne i fotografia (rodzaj, miejsce przechowywania, sygnatury)

- ♦ C.B. Schwarz, rys. z ok. 1805 r przedstawiający ruiny zamku w Borowie Polskim z widocznym w tle kościołem, publ. w: Gläser, Wie unsere Heimat .., zamieszczony w Studium .., oraz w: Andrzejewski, Motyl, op.cit., str. 24;
- ♦ karta zielona — widok kościoła od pd.-zach., fragment kościoła od pn.-zach.;
- ♦ www.glogow.pl/okolice: fot. barwna kościoła;
- ♦ A. SCHILLER, op. it, ryc. S. 178

27. Załączniki

- * wkładka nr 1: cd. opisu; spis fotografii;
- * wkładka nr 2: zdjęcia;
- * wkładka nr 3: zdjęcia;
- * wkładka nr 4: zdjęcia;

1. Miejscowość

BORÓW POLSKI

2. Obiekt (nazwa jak na karcie)

KOŚCIÓŁ FILIALNY pw. ŚW. KLEMENSA

3. Zawartość wkładki (nazwa obiektu lub materiału uzupełniającego)

cd. opisu; spis fotografii; zdjęcia;

Otworki. Otworki okienne nieliczne, małe, w nieregularnym układzie, zmieniane w toku przebudów kościoła. W elewacji pd. dwa otworki, z których zach. szerszy, otwór wsch. węższy, z wyoblonym wtórnie ostrołukowym zamknięciem. Okna prezbiterium w większym stopniu zachowały pierwotną formę gotycką – wnęki okienne szeroko obustronnie rozglifione, zamknięte ostrołukowo, jednak otworki pomniejszone, z zamknięciami pełnołukowymi; wsch. okienko zakrystii z zamknięciem odcinkowym, a kruchty bocznej – zamknięte pełnołukowo. Okno pd.-zach. nawy 2-skrzydłowe krosnowe, pozostałe – współczesne, metalowe. Dolne, murowane kondygnacje wieży, z pojedynczym małym, zakratowanym otworkiem okiennym na osi fasady; w ostatniej kondygnacji pary prostokątnych otworków okiennych w elewacjach bocznych i tylnej.

Otworki drzwiowe zewnętrzne. Otwór wejścia głównego zlokalizowany w przyziemiu wieży – mały, zamknięty ostrołukiem; drzwi o takim samym kształcie, jednoskrzydłowe, zbite z desek na listwach, na zawiasach pasowych. Drzwi kruchty bocznej w otworze z odcinkowym zamknięciem, ujętym w opaskowe obramienie z elementem kolistym w zwieńczeniu; jednoskrzydłowe, zbite z desek na listwach, z zewnątrz opierane deskami w układzie ukośnym.

Otworki drzwiowe wewnętrzne oryginalne późnogotyckie, zamknięte łukami ostrymi, różnią się między sobą wymiarami. We wszystkich jednoskrzydłowe drzwi drewniane, zbite z desek na listwach; mały otwór zakrystii przesłonięty drzwiami na zawiasach pasowych, o nieregularnym łukowatym kształcie zamknięcia, z XVII-wiecz. zamkiem ślusarskim; drzwi kruchty zach. z zamknięciem pełnołukowym, na zawiasach pasowych; wejście z empory muzycznej na wieżę w uskokowym obramieniu ceglany, drzwi także z zamknięciem pełnołukowym. Przejście z kruchty bocznej w formie szerokiej arkady pełnołukowej.

RZUT. Kościół orientowany, założony na prostym rzucie prostokąta z nie wyodrębnionym, trójbocznie zamkniętym prezbiterium. Oś podłużna kościoła akcentowana prostokątną wieżą. Od pn., do prezbiterium przylega prostokąta sklepiona zakrystia. Wtórny dodatkami jest obszerna, prostokątna przybudówka pn.-zach., połączona z wnętrzem kościoła szerokim arkadowym przejściem.

BRYŁA. Korpus kościoła z nie wyodrębnionym w bryle, trójbocznie zamkniętym prezbiterium, nakryte wspólnym dwuspadowym dachem,

przechodzącym nad zamknięciem w wielopołaciowy. Wystające ponad dach korpusu fragmenty elewacji zach. sugerują, że pierwotnie kościół mógł być nieco wyższy, a nawet nakrywał płaski strop drewniany (?). Od zach. do korpusu przylega kwadratowa wieża; murowana w dwóch dolnych kondygnacjach, w dwóch następnych – w konstrukcji drewnianej, nakryta jest dachem brogowym z krzyżem w wierzchołku. Skromna bryła kościoła urozmaicona przybudówkami pn.: niską zakrystią, nakrytą daszkiem pulpitowym i większą od niej, przylegającą od zach., kruchtą boczną, z własnym dachem 4-spadowym.

Elewacja zach. – fasada – zdominowana przez wyładowaną osiową wieżę, flankowaną niewielkimi fragmentami ślepych ścian zach. elewacji korpusu; wieża w dwóch dolnych kondygnacjach murowana, tak jak ściany korpusu zdobiona prostą ramową dekoracją w tynku (pasy narożnikowe i podgzymsowy); jednoosiowa, z osiowym ostrołukowym otworkiem wejścia głównego w przyziemiu i małym prostokątnym okienkiem w drugiej kondygnacji; oba otworki w pasowych obramieniach; w dwóch kolejnych kondygnacjach wieża drewniana, szalowana pionowo deskami z listwowaniem, pozbawiona otworków; ślepa elewacja dostawionej od pn. do korpusu kruchty bocznej z resztkami tynków zewnętrznych z widocznymi prostymi podziałami ramowymi, identycznymi jak w elewacji korpusu i wieży.

Elewacja pd. – elewacja korpusu 2-osiowa; otworki okienne zróżnicowane: zach. szerszy z zamknięciem odcinkowym, wsch., z zachowaną oryginalną, ostrołukową, wytynkowaną wnęką okienną, pomniejszony i przekształcony (z zamknięciem pełnołukowym); od zach. cofniętą elewacją wieży, ze śladami dekoracji ramowej w tynku; w dolnych murowanych kondygnacjach ślepa; powyżej drugiej kondygnacji drewniana, szalowana deskami, z wyciętą w najwyższej kondygnacji parą prostokątnych środkowych otworków okiennych.

Elewacja wsch. – pokryta resztkami tynku, ukształtowana trójbocznie elewacją apsydy prezbiterium; 2-osiowa, z oryginalnymi gotyckimi, wytynkowanymi wnękami okiennymi, w których przekształcone, zamknięte pełnołukowo otworki; od pn. towarzyszy jej jednoosiowa elewacja zakrystii, zamknięta nie wyodrębnionym, nisko opadającym półszczytem; otwór okienny zamknięty odcinkowo.

Elewacja pn. – elewacja korpusu przesłonięta od wsch. nisko opadającym pulpitowym dachem zakrystii, od zach. – ścianą kruchty bocznej, z przesuniętym od osi ku zach. odcinkowo zamkniętym otworem drzwiowym; otwór ujęty w szerokie obramienie pasowe w tynku, ze zwieńczeniem w formie koła.

WNĘTRZE. Niewielki kościół salowy, z trójbocznie zamkniętym prezbiterium, do którego od pn. przylega sklepiona zakrystia. Wnętrze prezbiterium rozcłonkowane odcinkowo zamkniętymi wnękami. Korpus kościoła nakryty wtórnym jednolitym pozornym sklepieniem (pierwotnie stropem); od zach. wbudowana w nawę drewniana empora muzyczna na czterech słupach. W przyziemiu osiowej wieży zach., dziś rzadko używana, kruchta główna. Przy zach. części elewacji pn., wtórnie dobudowana, kruchta boczna równa wysokością korpusowi kościoła, otwarta doń szerokim przejściem arkadowym (pierwotnie kaplica prawdopodobnie?).

WYPOSAŻENIE. W kościele zachowane elementy wyposażenia z różnych epok: regencyjny ołtarz główny z ok. 1730 r. z wstawioną gotycką figurą św. Anny Samotrzeciej, przedstawieniem Wniebowzięcia z towarzyszącymi figurami śś. Barbary i Katarzyny, w antepedium płaskorzeźba ze sceną Nawiedzenia; manierystyczna ambona i ława kolatorska z pocz. XVII w.; barokowy konfesjonał i pokrywa chrzcielnicy z 1707 r; eklektyczny prospekt organowy z koń. XIX w.; oryginalna XVII-wieczna stolarka drzwiowa (drzwi zakrystii).

INSTALACJE: elektryczna.

SPIS FOTOGRAFII:

1. Elewacja zach., bez górnych kondygnacji wieży.
2. Górne kondygnacje wieży od pd.-zach.
3. Elewacja pd. od zach.
4. Elewacja wsch. od pd.
5. Elewacja wsch. zakrystii.
6. Kruchta boczna (kaplica ?) od wsch.
7. Wejście boczne i elewacja pn. kruchty (kaplicy?).
8. Drzwi wejścia bocznego.
9. Drzwi wejścia głównego.
10. Okno pd.-zach. korpusu.
11. Okno pd.-wsch. korpusu.
12. Wnętrze, widok ku prezbiterium.
13. Wnętrze, widok ku emporze muzycznej.
14. Okna oświetlające wnętrze.
15. Schodki na emporę muzyczną.
16. Podpora empory.
17. Drzwi kruchty głównej.
18. Drzwi zakrystii.
19. Fragment konstrukcji drewnianej wieży.
20. Wieżba dachowa.

2.



1. Miejscowość

BORÓW POLSKI

2. Obiekt (nazwa jak na karcie)

KOŚCIÓŁ FILIALNY pw. ŚW. KLEMENSA

3. Zawartość wkładki (nazwa obiektu lub materiału uzupełniającego)

zdjęcia;

3.



4.



5.



6.



7.



8.



9.



1. Miejscowość

BORÓW POLSKI

2. Obiekt (nazwa jak na karcie)

KOŚCIÓŁ FILIALNY pw. ŚW. KLEMENSA

3. Zawartość wkładki (nazwa obiektu lub materiału uzupełniającego)

zdjęcia;

10.

11.

12.



13.



14.



15.



16.



2. Miejscowość

BORÓW POLSKI

2. Obiekt (nazwa jak na karcie)

KOŚCIÓŁ FILIALNY pw. ŚW. KLEMENSA

3. Zawartość wkładki (nazwa obiektu lub materiału uzupełniającego)

zdjęcia;

17.

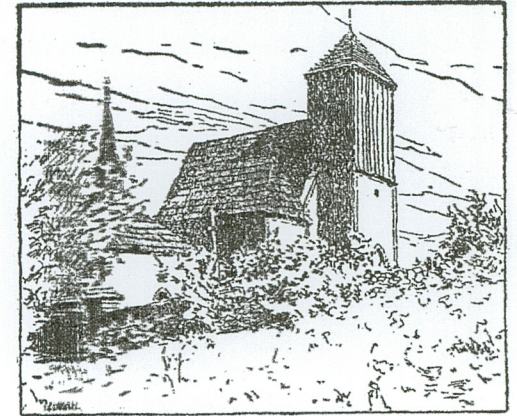


18.



19.





Windischborauer Kirche.

rgcZ Heimatbuch des Kr. Sorau .. , 1925