

KARTA EWIDENCYJNA ZABYTEKÓW ARCHITEKTURY I BUDOWNICTWA

Nr

załącznik nr 1

1346

1. Obiekt

DAWNA KAMIENICA MIESZCZAŃSKA, OB. DOM PARAFIALNY

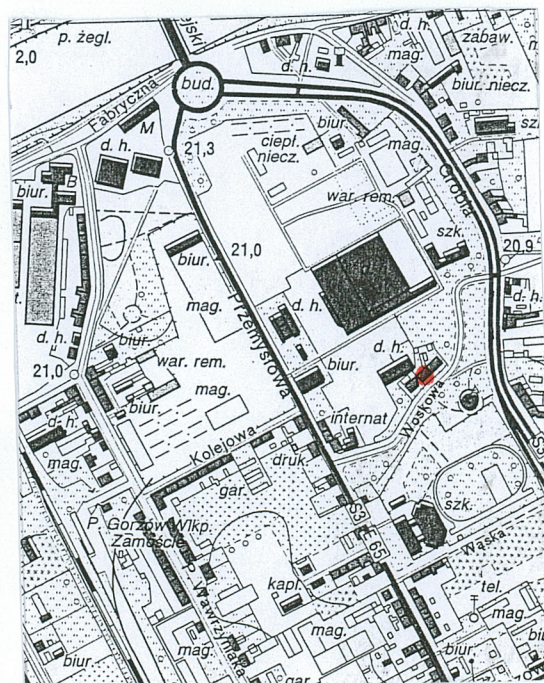
2. Czas powstania

1902
1909 r.

3. Miejscowość

GORZÓW WLKP.

11. Zdjęcia, rzut, sytuacja, orientacja



4. Adres

UL. Woskowa 1B; 66-400 Gorzów Wlkp.

nr ewidencyjny działki 582

nr księgi wieczystej [REDACTED]

5. Przynależność administracyjna

województwo Lubuskie

powiat Gorzów Wlkp.

gmina Gorzów Wlkp.

6. Poprzednie nazwy miejscowości

Landsberg an der Warthe

7. Przynależność administracyjna przed 01.01.1999

województwo gorzowskie

gmina Gorzów Wlkp.

8. Właściciel i jego adres

Parafia Rzymsko-Katolicka

p.w. Chrystusa Króla

ul. Woskowa 1b, 66-400 Gorzów Wlkp.

9. Użytkownik i jego adres

Parafia Rzymsko-Katolicka

p.w. Chrystusa Króla

ul. Woskowa 1b, 66-400 Gorzów Wlkp.

10. Rejestr zabytków

L-383/A z dn. 09.03.2010 r.

Gorzów Wlkp. to miasto o średniowiecznej metryce. Początkowo rozwijało się w ramach otoczonego murami owalnego układu urbanistycznego, założonego na niezalewowej niecce, na prawym brzegu rzeki Warty.

W okresie średniowiecza wykształciły się trzy przedmieścia: od wschodu Santockie, od zachodu Młyńskie i po stronie południowej Mostowe. Zabudowa tych przedmieść była niszczona w trakcie działań wojennych i na nowo odbudowywana. W okresie nowożytnym miasto rozwijało się w kierunku zachodnim, gdzie istniała Chyża i gdzie założono Miasto Fryderyka (Friedrichstadt).

W 2 połowie XIX wieku na lewym brzegu rzeki rozwijało się dynamicznie Przedmieście Mostowe, początkowo w oparciu o ul. Grobla, a następnie Przemysławą i Wał Okrężny. Motorem tego rozwoju były fabryki tutejszych przedsiębiorców: Hermanna Pauckscha oraz Gustava Schroedera. W kolejnych etapach, po stronie zachodniej powstało osiedle mieszkaniowe związane z fabryką juty Maxa Bahra. Na rozwój przestrzenny dzielnicy posiadało również wpływ poprowadzenie linii kolejowej z Gorzowa do Międzyrzecza.

Ewidencjonowany budynek znajduje się w ramach Przedmieścia Mostowego. Obecny dom parafialny został wybudowany w 1902 roku dla niejakiego Karla Futterlieba jako kamienica mieszczańska, zaprojektowana i wzniesiona przez znanego oraz cenionego landsberskiego mistrza murarskiego, budowniczego i architekta Paula Futterlieba (ok. 1875-1946). Budynek W budynku mieszkał jego właściciel, a pozostałe mieszkania były mieszkaniami lokatorskimi, wynajmowanymi kolejnym rodzinom. Po II wojnie światowej ewidencjonowana kamienica została znacjonalizowana. W dniu 9 czerwca 1945 roku budynek został przekazany przez pełnomocnika rządu na rzecz Parafii

Orientacja

Gorzów Wlkp. to duże miasto położone przy ujściu rzeki Kłodawki do Warty, na skraju Puszczy Gorzowskiej, na terenie wzgórz moreny czołowej i dawnych łęgów warciańskich. Miasto posiada powierzchnię ok. 80 km² i liczy ok. 130 tys. ludności. Od 1999 roku Gorzów Wlkp. obok Zielonej Góry jest stolicą województwa lubuskiego i zarazem siedzibą wojewody lubuskiego. Miasto położone jest przy ważnych szlakach komunikacyjnych, ze Szczecina do Zielonej Góry i z Kostrzyna do Gdańska, a także przy linii kolejowej z Krzyża do Kostrzyna i z Gorzowa do Międzyrzecza, a także aktualnie nieczynnej linii do Myśliborza.

Sytuacja

Ewidencjonowany budynek (dawna kamienica mieszczańska) usytuowana jest w centrum miasta, w obrębie historycznego założenia urbanistycznego Zamościa, zlokalizowana w jego południowej części. Budowla znajduje się przy ul. Woskowej i posadowiona jest w zabudowie pierzejowej tejże ulicy. Budynek znajduje się w sąsiedztwie kościoła parafialnego p.w. Chrystusa Króla, po jego północno-zachodniej stronie. Od strony elewacji tylnej budynku znajduje się teren pofabryczny, obecnie niezagospodarowany.

Materiał, konstrukcja, technika

Posadowienie: ławy fundamentowe pod budynkiem wykonane zostały z cegły ceramicznej na zaprawie wapienno-cementowej (głębokość posadowienia fundamentów nierozpoznana z uwagi na konieczność wykonania odkrywek). W elewacji frontowej wyodrębniono partię cokołową o wysokości ca 50 cm, z cegły ceramicznej, w całości otynkowaną.

Ściany: ściany obwodowe wykonane w technice tradycyjnej, murowanej z cegły ceramicznej na zaprawie wapienno-cementowej. Ściany obwodowe partiami obłożone okładziną ceramiczną z cegły klinkierowej w kolorze wiśniowym, partiami tynkowane tynkiem cementowo-wapiennym. Ściany wewnętrzne wykonane w technice tradycyjnej, murowanej z cegły ceramicznej, pokryte tynkiem cementowo-wapiennym wyprawionym na gładko, malowanym farbami klejowo-wapiennymi, w części pomieszczeń sanitarnych wyłożone płytkami ceramicznymi.

Posadzka: w piwnicy znajduje się posadzka ceglana. W sieni klatce schodowej posadzka lastrikowa, w ciągach komunikacyjnych podłoga deskowa malowana olejnicą. W pomieszczeniach mieszkalnych podłogi deskowe, pokryte wykładziną dywanową, panelami oraz linoleum. W obrębie poddasza podłoga deskowa. W pomieszczeniach sanitariatów posadzka wykonana z płytek gresowych.

Schody: schody zewnętrzne, w elewacji frontowej, poprzedzające wejście główne z granitowych stopni. Wewnątrz budynku schody drewniane, zabiegowe, o ozdobnej balustradzie ze słupkami, toczonymi tralkami oraz profilowaną poręczówką.

Stropy: nad pomieszczeniami piwnicznymi ceramiczne, na stalowych podciągach. Nad ciągami komunikacyjnymi oraz pomieszczeniami mieszkalnymi stropy drewniane, belkowe. Powierzchnia sufitów wyprawiona tynkiem cementowo-wapiennym na gładko.

Wieżba dachowa: konstrukcja wieżby dachowej pierwotna, drewniana. Wieżba krokwiowo-płatwiowa z obustronnymi podporami stolcowymi, wzmocniona jętkami. Elementy wieżby dachowej obrobione maszynowo, o zróżnicowanych przekrojach.

Pokrycie dachu: wtórne, z okresu powojennego. Pokrycie dachu budynku wykonane z dachówki ceramicznej zakładkowej w kolorze ceglasy. Budynek posiada rynny i rury spustowe wykonane z blachy ocynkowanej.

14. Kubatura	15. Powierzchnia użytkowa	16. Przeznaczenie pierwotne	17. Użytkowanie obecne
2248 m3	762 m2	kamienica mieszczańska	dom parafialny
18. Prace budowlane i konserwatorskie, ich przebieg i dokumentacja (po 1945 r.)		19. Stan zachowania (fundamenty, ściany zewnętrzne, ściany wewnętrzne, sklepienia, stropy, konstrukcje dachowe, pokrycie dachu, wyposażenie i instalacje)	
Prace nieudokumentowane. W okresie powojennym dokonano przebudowy części pomieszczeń w celu adaptacji na potrzeby mieszkalne i administracyjne wraz ze szpachlowaniem i malowaniem ścian. Z poważniejszych prac należy wskazać wymianę pokrycia dachowego i uzupełnienie tynków zewnętrznych oraz malowanie ścian zewnętrznych farbami elewacyjnymi.		Stan zachowania dobry.	
		20. Istniejące zagrożenia, najpilniejsze postulaty konserwatorskie	
		Brak widocznych zagrożeń konstrukcyjnych. W partii piwnicy miejscami zawilgocenie, co jest efektem niewłaściwego odprowadzenia wód opadowych.	

21. Akta archiwalne (rodzaj akt, numer i miejsce przechowywania)

Archiwum Państwowe w Gorzowie Wlkp., Akta Miasta Gorzowa, sygn. 14318.

22. Bibliografia

J. Benyskiewicz, Z. Boras, A. Wędzki, Dzieje Gorzowa, t.1, Gorzów 1990.

H. Beske, E. Handke, Landsberg an der Warthe 1257-1945-1976, Bd. 1-3, Bielefeld 1976.

Secesja i historyzm w Gorzowie Wlkp., pod red. E. Jaworskiego, Gorzów Wlkp. 2009.

J. Zysnarski, Encyklopedia Gorzowa, Gorzów Wlkp. 2007.

23. Źródła ikonograficzne (rodzaj, miejsce przechowywania)

Topographische Karte 1 : 25 000, Landsberg Warthe, Blatt 3257, Archiwum Państwowe w Gorzowie Wlkp.

24. Uwagi różne

25. Opracowanie karty ewidencyjnej (data i podpis)

tekst: mgr Błażej Skaziński, 30.09.2010 r. *Skaziński*
(data i podpis)

plany, rysunki: mgr Błażej Skaziński, 30.09.2010 r. *Skaziński*
(data i podpis)

zdjęcia fotograficzne: mgr Błażej Skaziński, 30.09.2010 r. *Skaziński*
(data i podpis)

miejsce przechowywania negatywów :

Wojewódzki Urząd Ochrony Zabytków w Zielonej Górze, Delegatura w Gorzowie Wlkp.

Karta po wypełnieniu podlega ochronie na podstawie przepisów prawa autorskiego.

26. Adnotacje o inspekcjach, informacje o zmianach (daty, imiona i nazwiska wypełniających)

27. Załączniki

1. Miejscowość Gorzów Wlkp.	5. Obiekt (nazwa jak w karcie) oraz adres Dawna kamienica mieszczańska, ob. dom parafialny UL. Woskowa 1B; 66-400 Gorzów Wlkp.	6. Zawartość wkładki c.d. pkt 12, 13, fotografie
2. Gmina Gorzów Wlkp.		
3. Powiat Gorzów Wlkp.		
4. Województwo lubuskie		

c.d. pkt 12

Rzymsko-Katolickiej p.w. Chrystusa Króla, w której posługę sprawowali księża oblaci. W okresie powojennym ze względu na nową funkcję zmieniono częściowo układ pomieszczeń, dostosowując poszczególne wnętrza budynku do celów mieszkalnych i administracyjnych.

c.d. pkt 13

Stolarka drzwiowa: drzwi zewnętrzne do budynku eklektyczne, drewniane, dwuskrzydłowe, o kompozycji płycinowo-ramowej, o dwupolowym nadświetlu, osadzone na zawiasach trzpieniowych. Na kompozycję stolarki składa się listwa przymykowa w formie pilastra z kanelurami i partią kapitelową oraz detal architektoniczny, w tym w szczególności gzyms z naczółkiem, zamykający górne płyciny oraz zamknięcie kompozycji w formie fryzu kostkowego. Drzwi wewnętrzne zróżnicowane typologicznie: drzwi zewnętrzne do dawnych mieszkań drewniane, dwuskrzydłowe, o kompozycji płycinowo-ramowej, z nadświetlem oraz wewnętrzne, drewniane, płycinowo-ramowe.

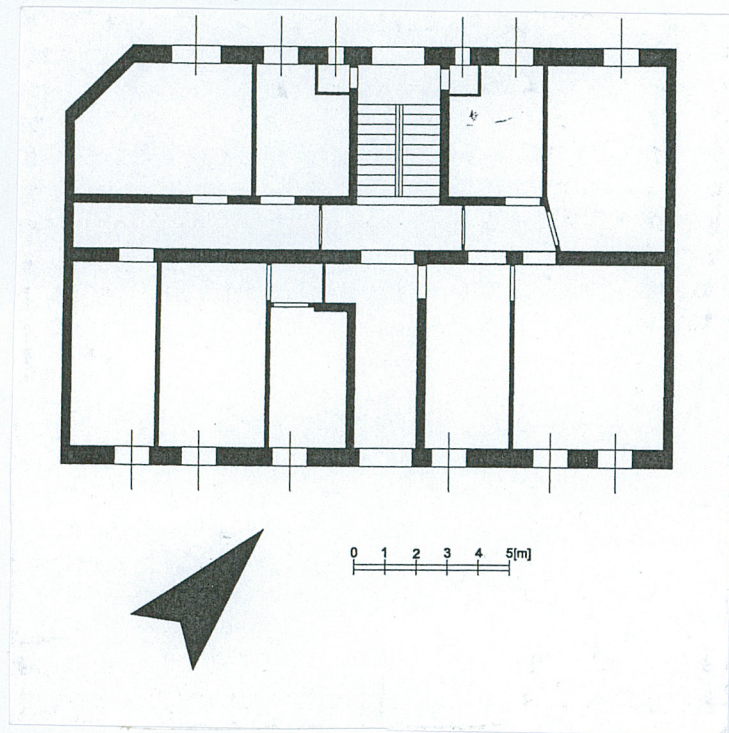
Okna: okna od strony elewacji frontowej oryginalne, drewniane, skrzynkowe, czteropolowe, malowane kolorze białym z dekoracyjnymi, mosiężnymi klamkami. W elewacji tylnej również okna współczesne, plastikowe, nawiązujące do historycznej kompozycji stolarki okiennej.

Rzut: budynek założony na palnie prostokątnym z prostokątną sienią przelotową, w obrębie której wejście do piwnicy oraz na klatkę schodową prowadzącą na kolejne kondygnacje. Układ pomieszczeń zasadniczo oryginalny, z podziałem na mieszkania, a w ich obrębie na pomieszczenia mieszkalne.

Bryła: obiekt posiada w sensie architektonicznym formę prostopadłościenną, nakrytą dachem dwuspadowym o niewielkim spadku połaci. Budynek jest w całości podpiwniczony, trzykondygnacyjny z użytkowym poddaszem.

Elewacje: elewacja frontowa siedmioosiowa, asymetryczna, z trzyosiowym ryzalitem w obrębie którego umieszczone wejście główne. Na wystrój elewacji frontowej, składa się architektoniczne opracowanie otworów okiennych, partie boniowania, akcentujące narożniki elewacji i ryzalitu, a także partia cokołowa oraz gzyms koronujący wraz z kroksztykami. W górnej partii ryzalitu zwieńczenie ze sterczynami z kulami oraz obeliskami i konchą, ujmującymi dwa półkoliście zamknięte otwory okienne, doświetlające pomieszczenie na poddaszu. Elewacja tylna zdewaloryzowana, pozbawiona wystroju architektonicznego. Elewacja zachodnia - boczna pozbawiona wystroju architektonicznego, natomiast wschodnia – boczna, przylega do sąsiedniej kamienicy.

Instalacje: elektryczna 220 V, odgromowa, telefoniczna.



1. Miejscowość Gorzów Wlkp.	5. Obiekt (nazwa jak w karcie) oraz adres Dawna Willa „Zacisze”, obecnie budynek administracyjny Ul. Drzymały 13, 66-400 Gorzów Wlkp.	6. Zawartość wkładki spis fotografii, fotografie
2. Gmina Gorzów Wlkp.		
3. Powiat Gorzów Wlkp.		
4. Województwo lubuskie		

Spis fotografii:

1. Budynek przy ul. Woskowa 1B w Gorzowie Wlkp., elewacja frontowa.
2. Budynek przy ul. Woskowa 1B w Gorzowie Wlkp., zwieńczenie ryzalitu w elewacji frontowej.
3. Budynek przy ul. Woskowa 1B w Gorzowie Wlkp., pomieszczenie administracyjne.
4. Budynek przy ul. Woskowa 1B w Gorzowie Wlkp., stolarka drzwiowa zewnętrzna.
5. Budynek przy ul. Woskowa 1B w Gorzowie Wlkp., klatka schodowa.
6. Budynek przy ul. Woskowa 1B w Gorzowie Wlkp., stolarka drzwiowa wewnętrzna.
7. Budynek przy ul. Woskowa 1B w Gorzowie Wlkp., stolarka okienna.
8. Budynek przy ul. Woskowa 1B w Gorzowie Wlkp., pomieszczenie piwniczne.



