

A B C D E F G H I J K L Ł M N O P R S T U V W X Y Z

Nr LUBUSKIE

1224

1. Obiekt WILLA FABRYKANTA

DOM MIESZKALNY (KAMIENICA) OB. BUDYNEK BIUROWO-USŁUGOWY

2. Czas powstania

1900 r.

3. Miejscowość

GORZÓW  
WIELKOPOLSKI

4. Adres

Ul. Nadbrzeżna 1  
66-400 Gorzów Wlkp.

nr działki  
hipoteczny 481/6

5. Przynależność administracyjna

województwo gorzowskie

gmina Gorzów Wlkp.

pow. mieślni

6. Poprzednie nazwy miejscowości

Landsberg  
(Am Bollwerk)

7. Przynależność administracyjna  
przed 1 VI 1975

województwo zielonogórskie

powiat Gorzów Wlkp.

8. Właściciel i jego adres

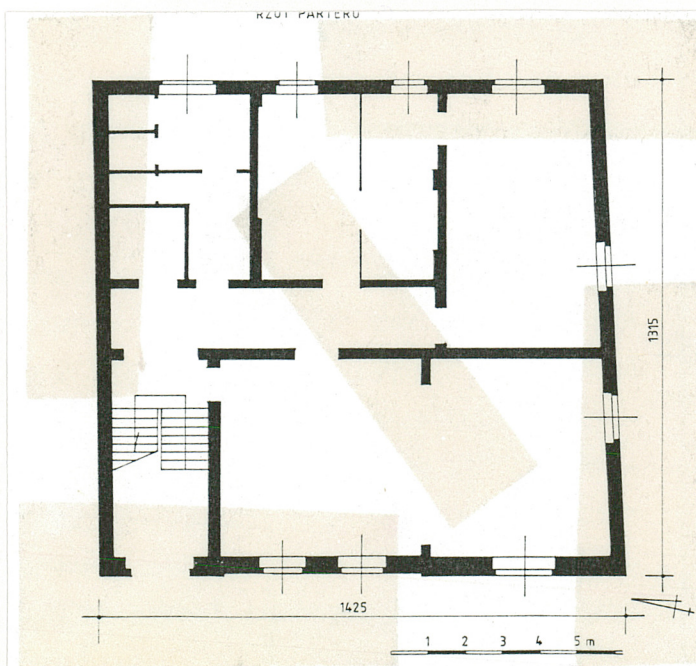
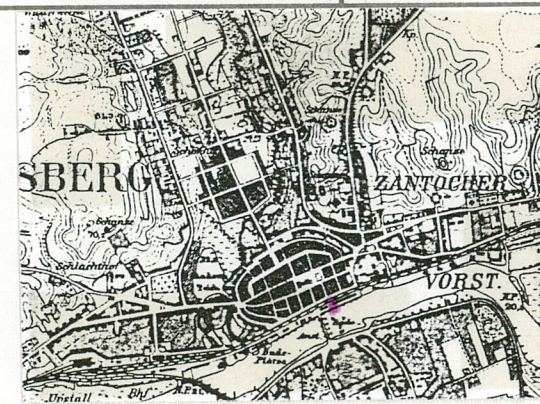
Urząd Miasta  
ul. Sikorskiego 3  
66-400 Gorzów Wlkp.

9. Użytkownik i jego adres

Liga Obrony Kraju  
Biuro Okręgowe  
ul. Nadbrzeżna 1  
66-400 Gorzów Wlkp.

10. Rejestr zabytków

Nr 1-37/A data 11.12.2000





### Sytuacja

Inwentaryzowany budynek wzniesiony jest w centrum Gorzowa Wlkp., bezpośrednio na południe od skrzyżowania ul. Nadbrzeżnej (wytyczonej w osi dawnego podwala, poniżej obwarowań miejskich) i ul. Fornalskiej oraz również na południe od linii kolejowej (wytyczonej w 1857 r.). Obiekt posadowiony jest na zachodnim krańcu działki nr 481/6 o powierzchni 1364 m<sup>2</sup>; pierwotnie jest wschodnia część wykorzystywana była jako skład opału (obecnie jest wybetonowa i służy jako parking). Po zachodniej stronie budynku znajduje się targowisko miejskie. Opisywany obiekt oddalony jest o ca 25 m od koryta Warty (pierwotnie o kilka metrów, tak że rampy przy placu składowym służyły do wyładunku opału prosto z barek rzecznych).

### Materiał, technika, konstrukcja

Posadowienie - określenie, materiału i konstrukcji ław fundamentowych, a także poziomu ich zagłębienia w grunt wymagałoby badań architektonicznych; można jedynie przypuszczać, że obiekt osadzony jest na ławach fundamentowych z cegły ceramicznej (być może zbrojonych prętami stalowymi). Mur oporowy fundamentów wykonany - najprawdopodobniej - z użyciem kamienia. Cokół budynku (wysokość od ca 190 do 220 cm) murowany z cegły ceramicznej na zaprawie wapiennej, częściowo licowany cegłą dziurawką a częściowo wyprawiony gładkim tynkiem wapienno-cementowym, bielonym farbą emulsyjno-wapienną. Cokół koronuje masywny, bielony gzyms.

Ściany obwodowe murowane z cegły ceramicznej (o standardowych wymiarach) na zaprawie wapiennej (grubość 38 - 51 cm), od zewnątrz oblicowane wysokogatunkową cegłą dziurawką w układzie główkowym, krzyżowym. Ściany działowe również murowane z cegły ceramicznej, wyprawione gładkimi tynkami wapiennymi i malowane farbami wapienno-klejowymi (w klatce i korytarzach boazerie z tzw. deski barlineckiej, w pomieszczeniach sanitarnych glazura).

Więźba dachowa krokwiowo-płatwiowa (płatywie pośrednie i stopowe); każda z płatwi wsparta jest stojcami podór stolcowych. Pierwotnie więzary usztywniały zastrzały i krótkie kleszcze (elementy te zostały po 1945 r. - po adaptacji strychu - wycięte). Elementy więzby dachowej obrobione mechanicznie, o stosunkowo nieznacznym przekrojach.

Pokrycie dachu stanowi papa asfaltowa, ułożona na lepiku, na deskowaniu pełnym.

c. d. wkładka nr 1

12. Autorzy, historia obiektu, określenia stylu  
Pierwszy projekt techniczny omawianego budynku wykonał gorzowski architekt Eduard Georgi; opracowanie to datowane jest na 12. 08. 1899 r. Realizację budowlaną przeprowadzono jednak w oparciu o projekt drugi (tego samego autorstwa), wykonany 14. lutego 1900 r. Inwestorem - zarazem pierwszym właścicielem - był Richard Herzog, właściciel firmy Holz- und Kohlen-Handlung (zajmującej się rozprawdaniem materiałów opałowych). Budowę domu mieszkalnego, zakończono w tym samym roku - 1900. W rok później wykonano i zrealizowano projekt ogrodu przydomowego (o wymiarach 270 x 1080 cm); dokument datowany na 17 kwietnia 1901 r. W 1901 r. w budynku mieściła się już siedziba firmy (wcześniej Fernsprechanchluss 70). W 1913 r. wykonano projekt nowego przyłącza kanalizacyjnego (zrealizowany w tym samym roku). W latach 30-tych opisywany budynek był już własnością miejską, a plac składowy materiałów opałowych należał do firmy Paula Wiedemanna, Steinkohlen, Briketts, Koks, Antrazit,

c. d. wkładka nr 1



<p>14. Kubatura</p> <p>ca 2500 m<sup>3</sup></p>	<p>15. Powierzchnia użytkowa</p> <p>ca 190 m<sup>2</sup></p>	<p>16. Przeznaczenie pierwotne</p> <p>budynek mieszkalny</p>	<p>17. Użytkowanie obecne</p> <p>budynek biurowo-usługowy</p>
<p>18. Prace budowlane i konserwatorskie, ich przebieg i dokumentacja</p> <p>Remont kapitalny w latach 1956-57 (zakończenie prac 17.12.1957 r.). W 1972 r. wykonano nową instalację c.o. W 1973 r. wykonano roboty elektryczne i murarskie (m. in. wyk. kanału rewizyjnego, oświetlenia, nowych tynków i malowania) przez firmę Józefa Latuska. W 1975 r. wykonano nową instalację telefoniczną. W 1981 r. - modernizacja instalacji wodno-kanalizacyjnej i c.o. W 1985 r. - prace malarskie w obrębie wnętrza. W 1991 r. naprawiono tynki elewacyjne, opierzenie dachu i zaszpachlowano pęknięcia.</p>		<p>19. Stan zachowania (fundamenty, ściany zewnętrzne, ściany wewnętrzne, sklepienia, stropy, konstrukcje dachowe, pokrycie dachu, wyposażenie i instalacje)</p> <p>Ogólny stan techniczny budynku dość dobry. Znaczne zabrudzenia cegły licującej elewacje. Spękania i zabrudzenia elementów wystroju elewacji. Drzwi frontowe wtórne. Uszkodzenia stolarki okiennej.</p>	
		<p>20. Najpilniejsze postulaty konserwatorskie</p> <p>Architektoniczne i kulturowe walory obiektu (m. in. w panoramie miasta, widzianej od strony Zawarcia) skłaniają do postulatu wpisu budynku do rejestru zabytków woj. gorzowskiego. Zaleca się wykonanie prac elewacyjnych (m. in. oczyszczenie cegieł, naprawa detalu architektonicznego, częściowa wymiana stolarki okiennej i drzwiowej).</p>	



21. Akta archiwalne (rodzaj akt, numer i miejsce przechowywania)

Akta miasta Gorzowa Wlkp. nr sygn. 12 697 Archiwum Państwowe w Szczecinie Oddział w Gorzowie Wlkp.

22. Biblioteka

T. Frąckowiak-Skrobała, Z. Lijewska, G. Wróblewska, Gorzów Wielkopolski. Przeszłość i teraźniejszość, Zielona Góra 1972.

A. Bubień, L. Ziołek, Gorzów Wlkp. Powiat i miasto, Zielona Góra 1967.

23. Źródła ikonograficzne i fotografia (rodzaj, miejsce przechowywania, sygnatury)

Reprodukcja mapy miasta z lat 90-tych XIX w. wg negatywu z Prac.

Fot. PKZ Szczecin

Reprodukcja planu miasta z lat 30-tych XX w. wg oryg. z AP Szczecin

Reprodukcja projektu technicznego budynku wg akt miasta Gorzowa Wlkp. nr sygn. 12 697 AP Szczecin O/Gorzów Wlkp.

24. Uwagi różne *Karta ewid. arch. ND 822*

25. Opracował

tekst. mgr Cezary Nowakowski, BSiDK Szczecin, październik 1998 r.

imię, nazwisko, data, podpis

plany, rysunki mgr Cezary Nowakowski, BSiDK Szczecin, październik 1998 r.

imię, nazwisko, data, podpis

zdjęcia fotogr. mgr Waldemar Witek, BSiDK Szczecin, październik 1998 r.

imię, nazwisko, data, podpis

miejsce przechowywania negatywów WKZ Gorzów Wlkp.

KARTA PO WYPEŁNIENIU PODLEGA OCHRONIE NA PODSTAWIE PRZEPISÓW PRAWA AUTORSKIEGO

26. Adnotacje o inspekcjach, informacje o zmianach (daty, imiona i nazwiska wypełniających)

WOJEWÓDZKI ODDZIAŁ  
PAŃSTW. OCHRONY ZABYTKÓW  
ul. Żyka 8  
66-200 GORZÓW WLKP.  
tel./fax (095) 223-612, 215-295

DYREKTOR  
z up. R. Wleczorek  
mgr Władysław Chrostowski  
WOJEWÓDZKI KONSERWATOR ZABYTKÓW  
30.11.1998 r.

27. Załączniki

wkładki szczegółowe - 3 szt.



1. Miejscowość <b>GORZÓW WLKP.</b> <b>ul. Nadbrzeżna 1</b>	2. Obiekt (nazwa jak w karcie) <b>DOM MIESZKALNY OB. BUDYNEK BIUROWO- USŁUGOWY</b>	3. Zawartość wkładki (nazwa obiektu lub materiału uzupełniającego) <b>tekst, sytuacja, fotografie</b>
------------------------------------------------------------------	-------------------------------------------------------------------------------------------	----------------------------------------------------------------------------------------------------------

**c. d. rubr. nr 12** - Schmiedekohlen, Brennholz (z siedzibą przy Kustriner Strasse 13 a).

Po II wojnie światowej budynek był przez kilka lat nieużytkowany, a jego wnętrze ulegało stopniowej dewastacji. Na początku lat 50-tych obiekt przejęła Liga Morska z przeznaczeniem na Dom Żeglarza. Od ok. 1954 r. budynek użytkowany był przez Ligę Przyjaciół Żołnierza; 24 lipca 1958 r. LPŻ otrzymał obiekt od Miejskiej Rady Narodowej w trwały zarząd i użytkowanie. Obecnie budynek - będący własnością komunalną - użytkowany jest przez Ligę Obrony Kraju; podnajemcami są natomiast: Cz. Dubicki, T. Dęboczyński, H. Serafiński, Bekisz, prowadzący działalność handlowo-usługową. W piwnicach obiektu ma swoją siedzibą Klub Płetwonurków LOK.

W sensie architektonicznym opisywany obiekt to okazała, trzykondygnacyjna willa fabrykancka o eklektycznej kompozycji elewacji. Zastosowane środki wyrazu charakterystyczne dla budownictwa mieszkalnego ostatniej ćwierci XIX w.

**c. d. rubr. nr 13 - Okna** - otwory okienne w formie stojących prostokątów (stosunek szerokości do wysokości jak ca 1 : 2; w oknach środkowych osi I i II kondygnacji elewacji wschodniej jak 1 : 3; w oknach poddasza elewacji wschodniej jak 5 : 6), przesklepionych odcinkowymi nadprożami (okna I kondygnacji) i ujętych architektonicznym obramieniem. Okna II kondygnacji klatki schodowej w formie biforium, ujętego płaską, otynkowaną niszą (blendą) pełnołukową. Okna pomieszczeń użytkowych I - III kondygnacji skrzynkowe, czteroskrzydłowe, dzielone ślemionami (w części przypadków zachowane są stare, żłobkowane ślemiona, w pozostałych - wtórne, proste). Okna piwnic i klatki schodowej krosnowe; jedno z okien piwnicy zachowało pierwotny, dekoracyjny charakter (wolutowe zwieńczenie słupka). Część otworów okiennych (np. w piwnicy) jest wtórnie zablendowana, a część ma wtórne, zewnętrzne kraty metalowe.

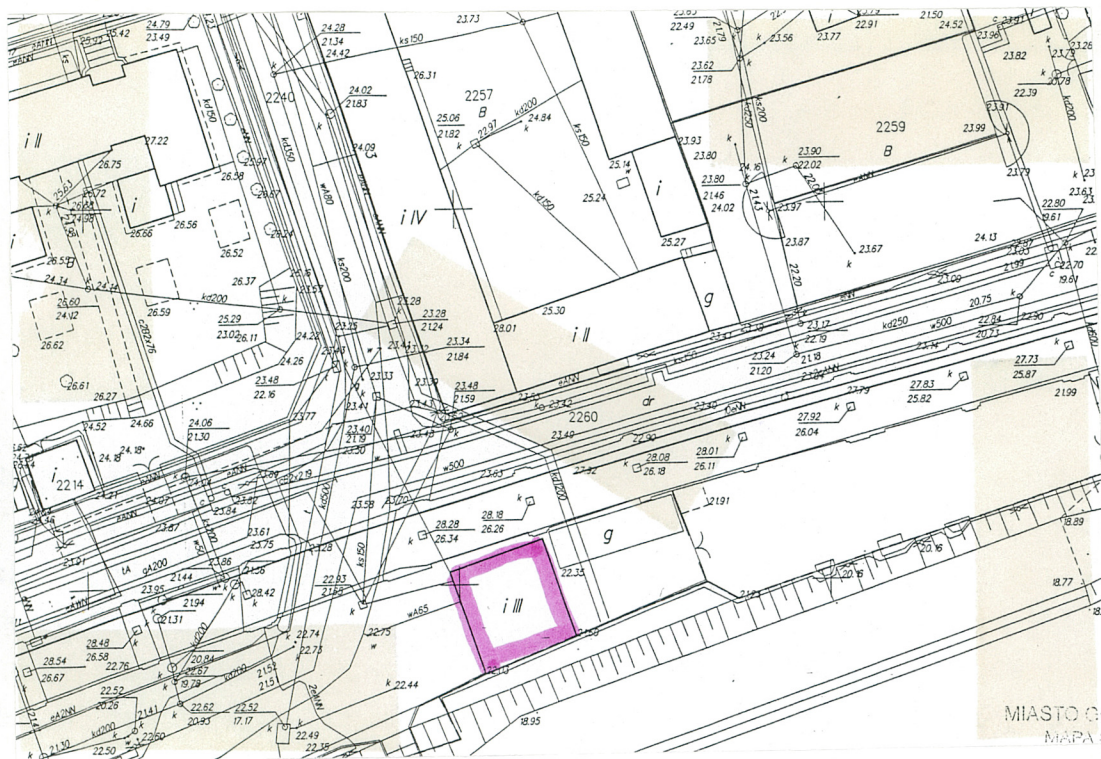
**Drzwi** frontowe dwuskrzydłowe, kłpkowe (wtórne skrzydła), zawieszone na zawiasach trzpieniowych. W pełnołukowym otworze drzwiowym - ponad masywnym ślemieniem, dekorowanym snycerskim ornamentem z motywem "rybiego pęcherza" - półkoliste nadświetle, dzielone szczeblinami w układzie wachlarzowatym. Wewnątrz budynku jednoskrzydłowe drzwi ramowo-płycinowe (w większości wtórnie obite listwami), zawieszone na zawiasach trzpieniowych; otwory drzwiowe ujęte listwowymi opaskami. W elewacji wschodniej, do piwnicy prowadzą jednoskrzydłowe drzwi metalowe.

**Podłogi** deskowe w części pomieszczeń I i większości II kondygnacji. W pozostałych pomieszczeniach posadzki betonowe z wykładzinami z winigamu lub dywanowymi lub posadzki lastrykowe. W piwnicy posadzka z płytek terakoty (ułożonych w szachownicę) i w części betonowa z wykładziną winigamową.

Wkładkę założył: mgr Cezary Nowakowski, BSiDK Szczecin, październik 1998 r. c. d. wkładka nr 2

Miejsce przechowywania negatywów: WKZ Gorzów Wlkp.







1. Miejscowość <b>GORZÓW WLKP.</b> ul. Nadbrzeżna 1	2. Obiekt (nazwa jak w karcie) DOM MIESZKALNY OB.BUDYNEK BIURWO- USŁUGOWY	3. Zawartość wkładki (nazwa obiektu lub materiału uzupełniającego) tekst, fotografie
-----------------------------------------------------------	---------------------------------------------------------------------------------	-----------------------------------------------------------------------------------------

**c. d. rubr. nr 13 - Stropy** w części przypadków drewniane, belkowe z deskowymi pułapami, wyprawione na gładko tynkiem wapiennym, zarzuconym na podsufitki z mat trzcinowych; w pozostałych pomieszczeniach (również nad klatkami schodowymi) ceramiczne stropy Kleina, na belkach stalowych. Nad piwnicą ceramiczny strop Kleina, na belkach stalowych.

**Schody** wewnętrzne dwubiegowe (powrotne) wykonane z prefabrykowanych, profilowanych elementów betonowych, zaopatrzone w drewniane, profilowane poręcze, osadzone w metalowych, ażurowych balustradach, wykonanych z ozdobnie giętych prętów.

#### Rzut

Budynek wzniesiony jest na planie trapezu o długości podstaw 1425 i 1370 cm i wysokości 1315 cm. Fasada budynku zwrócona w kierunku zachodnim. Wejście główne usytuowane w obrębie elewacji zachodniej, bezpośrednio przy ścianie północnej. W elewacji wschodniej - z uwagi na obniżenie poziomu gruntu - przyprute jest, nieco na północ od osi - bezpośrednie wejście do piwnicy.

#### Bryła

Opisywany budynek ma formę stojącego prostopadłościanu, nakrytego asymetrycznym, bardzo silnie spłaszczonym dachem dwuspadowym. Wysokość całkowita budynku - po stronie zachodniej - ca 1350 cm. Obiekt ma podział trzykondygnacyjny (kondygnacja III asymetryczna; po stronie wschodniej ma ona formę mezzanina); wysokość pomieszczeń użytkowych I i II kondygnacji po ca 410 cm, III kondygnacji ca 280 cm. Budynek jest w całości podpiwniczony (wysokość pomieszczeń piwnicy ca 260 cm). Bryłę obiektu urozmaica pięciobocznie zamknięty wykusz, usytuowany w obrębie II kondygnacji elewacji zachodniej, na południe od osi.

#### Elewacje

Kompozycja architektoniczna obiektu oparta - w układzie wertykalnym - na osiowym rozmieszczeniu przepruć okiennych i drzwiowych (elewacje wschodnia i zachodnia 4-osiowe, elewacja północna 3-osiowa, elewacja południowa 2-osiowa), podkreślonych bielonymi, profilowanymi opaskami, wyrobionymi w tynku. Otwory okienne III kondygnacji i I kondygnacji, bezpośrednio pod wykuszem ujęte architektonicznym obramieniem w postaci pilastrów (z plastyczną dekoracją kwiatowo-łuskową), wspierających wolutowe konsolki wykusza i kroksztyny gzymsu dachu; podobne pilastry opinają narożniki budynku w obrębie III kondygnacji. Ponadto fasadę obiektu flankują ryzality pozorne o rozpiętości 540 cm (południowy) i 320 cm (północny). Osie skrajne fasady artykułowane pięciobocznie zamkniętym wykuszem II kondygnacji

Wkładkę założył: mgr Cezary Nowakowski, BSiDK Szczecin, październik 1998 r.

**c. d. wkładka nr 3**

Miejsce przechowywania negatywów: WKZ Gorzów Wlkp.





3.



4.



5.



1. Miejscowość GORZÓW WLKP. ul. Nadbrzeżna 1	2. Obiekt (nazwa jak w karcie) DOM MIESZKALNY OB. BUDYNEK BIUROWO- USŁUGOWY	3. Zawartość wkładki (nazwa obiektu lub materiału uzupełniającego) tekst, fotografie, spis fotografii
----------------------------------------------------	-----------------------------------------------------------------------------------	----------------------------------------------------------------------------------------------------------

**c. .d. rubr. nr 13** - (po stronie południowej) i - równoważącymi go - dużymi oknami klatki schodowej, rozmieszczonymi w dwóch kondygnacjach (po stronie północnej). W nadprożach otworów okiennych I kondygnacji klucze w postaci wolutowych konsoli; w II kondygnacji płyciny nadokienne - wypełnione plastyczną dekoracją akantowo-kwiatową, spięte są bielonymi klincami. W układzie horyzontalnym elementami, kształtującymi podziały są proste gzymsy międzykondygnacyjne i wieńczące cokół, opaski - wytyczone na wysokości podokienników i nadproży otworów okiennych oraz profilowany gzyms koronujący; wszystkie w/w elementy (podobnie jak obramienia otworów okiennych i drzwiowych) są bielone, co kontrastuje z ceglastym odcieniem materiału (dziurawki) licującego elewacje.

**Wnętrze** obiektu zachowało w zasadniczym zrębie pierwotne dwu- i półtraktowe rozplanowanie; zmiany dotyczą pomieszczeń traktu zachodniego (gdzie wyburzona została ściana dzieląca dwie izby) i części północno-wschodniej (gdzie w trakcie wschodnim wydzielono pomieszczenia sanitarne). Trakt frontowy (zachodni) nieznacznie głębszy; od pomieszczeń traktu wschodniego oddziela go nieprzelotowy korytarz (o szerokości ca 160 cm), wytyczony poprzecznie do sieni (w osi N - S). Wszystkie pomieszczenia mają obecnie inną funkcję niż pierwotnie (w obrębie I kondygnacji pomieszczenia handlowo-usługowe, w II - biurowe, w III - biurowe, magazynowe i dydaktyczne).

**Instalacje:** elektryczna, wodno-kanalizacyjna, c.o., odgromowa, telefoniczna. System ogniowy oparty o 4 kominy słupowe z cegły ceramicznej.

#### **Spis fotografii:**

1. Elewacja zachodnia
2. Elewacja południowa
3. Elewacja wschodnia
4. Widok obiektu od północy
5. Okna I i II kondygnacji elewacji frontowej
6. Drzwi frontowe
7. Schody wewnętrzne

Wkładkę założył: mgr Cezary Nowakowski, BSiDK Szczecin, październik 1998 r.

Miejsce przechowywania negatywów: WKZ Gorzów Wlkp.





6.



7.