

1. Obiekt

MAGAZYN SOLNY, ob. hurtownia

2. Czas powstania

1775

3. Miejscowość

NOWA SÓL

11. Zdjęcia, rzut, przekrój, sytuacja, orientacja



4. Adres **ul. Wróblewskiego 3**

nr hipoteczny **dz. 139/3,**

5. Przynależność administracyjna

województwo **lubuskie**
gmina **Nowa Sól**
powiat **nowosolski**

6. Poprzednie nazwy miejscowości

**Zum Neuen Saltze bei Moderitz,
Neusaltz, Neusalz**

7. Przynależność administracyjna
przed 1 I 1999

województwo **zielenogórskie**
powiat **nowosolski**

8. Właściciel i jego adres

**Gmina Nowa Sól o statusie miejskim,
ul. Piłsudskiego 12, 67-100 Nowa Sól**

9. Użytkownik i jego adres

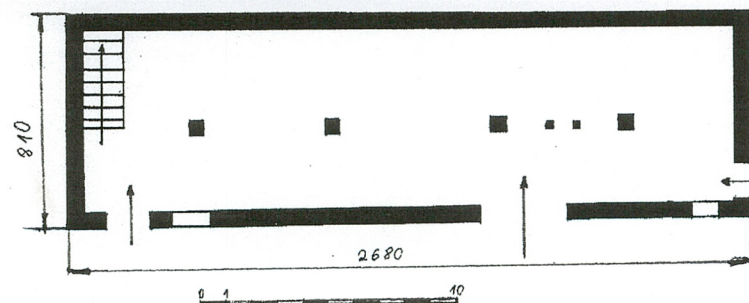


10. Rejestr zabytków

Nr 363 data 22.03.1963 r.

2

1



Magazyn usytuowany we wsch. części miasta, na wsch. odcinku ul. Wróblewskiego prowadzącym do portu (odchodząca od ul. Wróblewskiego w kierunku pn. wsch. ul. Portowa wiedzie wzdłuż basenu portowego). Przy zach. odcinku ul. Wróblewskiego, za skrzyżowaniem z ul. Wrocławską, zlokalizowany jest m.in. dawny zbór braci morawskich (obecnie sala gimnastyczna). Od zach. do magazynu przylegają dwa budynki z 2 poł. XIX w., usytuowane w jednej linii zabudowy, 2- oraz 2,5-kondygnacyjny, kryte dachami płaskimi, pełniące obecnie funkcje handlowe (sprzedaż płytek ceramicznych i artykułów budowlanych). Po stronie pn. zlokalizowana jest zwarta zabudowa w układzie kalenicowym, 2-kondygnacyjna, usługowo – mieszkalna, pochodząca z lat 1765-1766 i 1777 (budynek przy ul. Wróblewskiego 2) oraz 1769 (ul. Wróblewskiego 4). Do elewacji wsch. magazynu przylegają dwa murowane garaże kryte dachami płaskimi, do elewacji pd. – budynek na rzucie wydłużonego prostokąta, kryty dachem płaskim, współczesny, od strony pd. zasłonięty ogrodzeniem z płyt betonowych.

Ściany z cegły ceramicznej na zaprawie wapiennej, otynkowane. Sklepienia i stropy: w sali sprzedaży na parterze strop drewniany z sosnami wsparty na słupach z zastrzałami, belki stropowe sfazowane, w składziku przy schodach na poddasze – strop drewniany z belkami stropowymi sfazowanymi, na I piętrze strop drewniany z belkami stropowymi sfazowanymi oraz strop drewniany z sosnami wsparty na słupach z zastrzałami, belki stropowe sfazowane, w pomieszczeniu biurowym strop odeskowany. Wieżba dachowa mansardowa, wzmocniona stolcami stojącymi. Pokrycie dachu: dachówka ceramiczna karpieńska w łuskę. Posadzki i podłogi: w przyziemiu posadzki gresowe, na piętrze i poddaszu podłogi deskowe. Schody wewnętrzne drewniane dwubiegowe, z balustradą z rzadko rozstawionych belek sfazowanych, na których spoczywa balustrada w formie belki, na poddasze schody drewniane łamane dwubiegowe. Drzwi zewnętrzne główne drewniane podwójne dwuskrzydłowe, zewnętrzne ramowo – płycinowe na zawiasach czopowych, wewnętrzne klepkowe szklone, na zawiasach czopowych, w elewacji pn. drewniane dwuskrzydłowe klepkowe na zawiasach pasowych, środkowe dodatkowo z zasuwnicą, w elewacji pn. na poddaszu drewniane dwuskrzydłowe klepkowe na zawiasach pasowych, wewnętrzne drewniane jednoskrzydłowe, ramowo – płycinowe na zawiasach czopowych (do składzika), deskowe, spągowe na zawiasach kątowych (na schody), na piętrze drewniane jednoskrzydłowe, ramowo - płycinowe na zawiasach czopowych (biuro), drewniane jednoskrzydłowe klepkowe na zawiasach czopowych (magazyn), metalowe jednoskrzydłowe (na poddasze). Okna drewniane pojedyncze stałe, zamknięte linią półkolistą, dzielone szprosami w układzie promienistym, zabezpieczone kratą (parter), drewniane krosnowe pojedyncze, dwudzielne, dzielone szprosami na cztery kwatery (I piętro, po stronie pd. okratowane) i osiem kwater (poddasze), w oknach powiekowych okiennice żaluzjowe. Rzut budowli w kształcie prostokąta. W części pd. wsch. przyziemia wydzielone pomieszczenie mieszczące schody i składzik. W elewacji pn. ryzalit pozorny. W budynku występują dwa ciągi ...

Początki Nowej Soli sięgają 1563 r., kiedy to założono osadę warzelników na gruntach cesarskich koło wsi Modrzyca, nazywaną początkowo *Zum Neuen Saltze bei Moderitz*, a później *Neusaltz (Neusalz)*. Obejmowała ona teren wyznaczony obecnym Pl. św. Floriana, ul. Pocztową, Pl. Wyzwolenia i ul. Moniuszki. W 1580 r. cesarz Rudolf II wydał rozporządzenie, na mocy którego okoliczne miasta 2/3 swego zapotrzebowania na sól miały realizować poprzez warzelnie cesarskie. Pomimo objęcia produkcji soli monopolem państwowym nowosolska warzelnia soli miała problemy ze zbytem. Jej produkcja w najlepszym okresie nie przekroczyła 900 łasztów. Dodatkowo następstwa wojny 30-letniej (1618-1648) przyczyniły się do upadku warzelnii i wstrzymania jej produkcji w 1700 r. W 1713 r. powstało Magdeburskie Przedsiębiorstwo Handlu Solą przy Cesarskim Zarządzie w Nowej Soli. Odtąd miejsce warzelnii zajęła faktoria soli, wchodząca w skład sieci magazynów i składów założonych w nadodrzańskich miejscowościach przez brandenburskich przedsiębiorców. W 1743 r. Fryderyk II nadał osadzie prawa miejskie. Po zakończeniu wojen śląskich nastąpił rozwój nowosolskiej faktorii. W 1787 r. posiadała ona na terenie miasta pięć magazynów, w tym do dziś zachowany na ul. Wróblewskiego. Od strony wsch. graniczył on z terenem portu, zaś od zach. i pn. – z osiedlem braci morawskich, które powstało w 1744 r. i zostało odbudowane po zniszczeniach wojny siedmioletniej w latach 60-tych XVIII w.

Obiekt powstał około 1775 r. (nie występuje na mapie kolonii braci morawskich z około 1774 r.). Po likwidacji faktorii w 1867 r. budynkiem zarządzała spółka handlowa Meyerotto & Co., należąca do braci morawskich. Do 1945 r. od strony zach. do dawnego magazynu solnego przylegały inne budynki braci, tj. piekarnia (róg ob. ul. Wrocławskiej i Wróblewskiego), tzw. dom braci (od 1913 r. gimnazjum) oraz ...

14. Kubatura	15. Powierzchnia użytkowa	16. Przeznaczenie pierwotne	17. Użytkowanie obecne
2700 m ³	525 m ²	magazyn	hurtownia / sklep
19. Prace budowlane i konserwatorskie, ich przebieg i dokumentacja Brak dokumentacji. W latach 90-tych XX w. remont elewacji, remont pomieszczeń przyziemia i piętra, założenie posadzek gresowych.		18. Stan zachowania (fundamenty, ściany zewnętrzne, ściany wewnętrzne, sklepienia, stropy, konstrukcje dachowe, pokrycie dachu, wyposażenie i instalacje)	
		Fundamenty – nie badano, ściany zewnętrzne – stan dobry, ściany wewnętrzne – stan dobry, stropy – stan dobry, na piętrze wymagają impregnacji konstrukcje dachowe – stan dobry, pokrycie dachu – stan dobry, wyposażenie – stan dobry, instalacje – stan dobry.	
		20. Najpilniejsze postulaty konserwatorskie Impregnacja belek stropowych i słupów na piętrze i poddaszu. Podczas kolejnego remontu elewacji odtworzenie opasek okiennych.	

<p>21. Akta archiwalne (rodzaj akt, numer i miejsce przechowywania)</p> <p>Karta ewidencyjna zielona, 1959 (archiwum WUOZ w Zielonej Górze); Wieruch E., Jankowski D., Kaliściak K., Magazyn soli w Nowej Soli, [w:] Raporty Instytutu Historii Architektury, Sztuki i Techniki Politechniki Wrocławskiej, Wrocław 1990 (maszynopis, Muzeum Miejskie w Nowej Soli)</p>	<p>24. Uwagi różne</p>
<p>22. Bibliografia</p> <p>Andrzejewski T., Urządzenie dźwigowe z drugiej połowy XVIII stulecia w Nowej Soli, [w:] Lubuskie Materiały Konserwatorskie, Zielona Góra 2003, s. 213-220</p> <p>Andrzejewski T., Gącarzewicz M., Sobkowicz R., Dzieje Nowej Soli. Wybór źródeł i materiałów, Nowa Sól 2006</p> <p>Zabytki sztuki w Polsce. Śląsk, praca zbiorowa, Warszawa 2006</p>	<p>25. Opracował</p> <p>tekst dr Katarzyna Adamek-Pujszo, lipiec 2006</p> <p>plany, rysunki dr Katarzyna Adamek-Pujszo, lipiec 2006</p> <p>zdjęcia fotogr. dr Katarzyna Adamek-Pujszo, lipiec 2006</p> <p>Miejsce przechowywania negatywów zbiory prywatne</p> <p>KARTA PO WYPEŁNIENIU PODLEGA OCHRONIE NA PODSTAWIE PRZEPISÓW PRAWA AUTORSKIEGO</p>
<p>23. Źródła ikonograficzne i fotograficzne (rodzaj, miejsce przechowywania, sygnatura)</p> <p>Fotografia przedstawiająca widok wsch. odcinka Brüderstrasse, przed 1945 (reprodukcja: Keßler-Lehmann M., Neusalz/Oder eine Herrnhuter Brüdergemeinde in Schlesien (1744-1946), Herrnhut 2003, Abb. 26);</p> <p>Dwie fotografie przedstawiające magazyn zbożowy, 1959 r. (karta ewidencyjna zielona, WUOZ w Zielonej Górze)</p>	<p>26. Adnotacje o inspekcjach, informacje o zmianach (daty, imiona i nazwiska wypełniających)</p> <p>27. Załączniki</p> <p>1 – cd. pkt. 12 i 13; 2-9 – materiał ilustracyjny; 10 – plan sytuacyjny, spis ilustracji.</p>

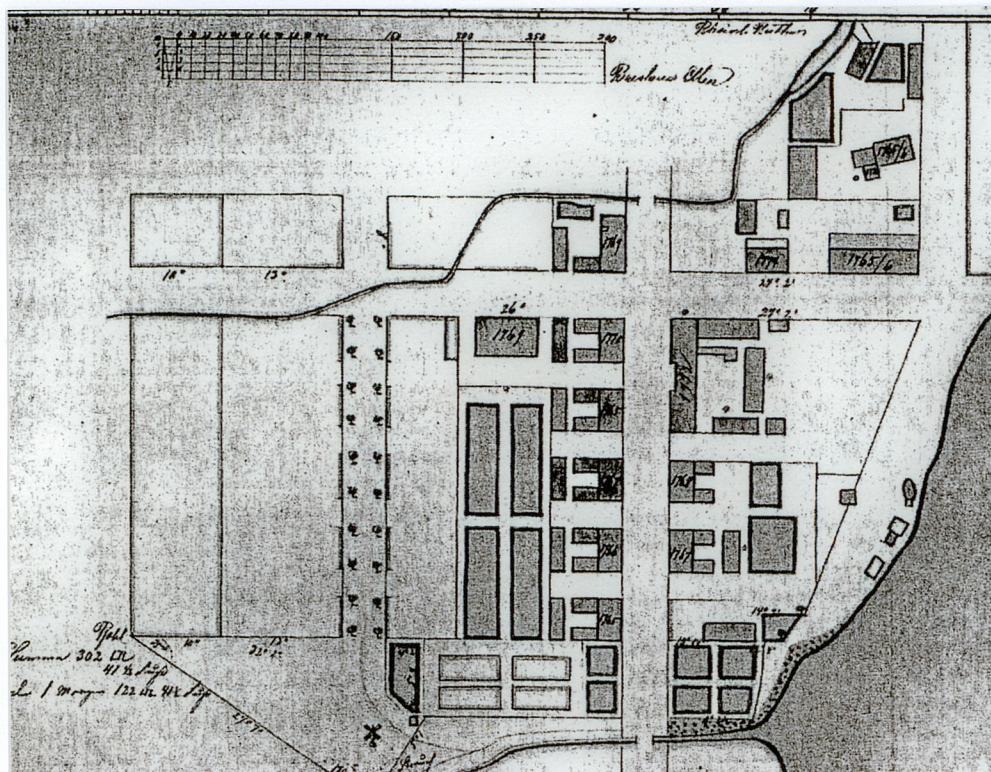
1. Miejscowość 2. Gmina 3. Województwo	NOWA SÓL Nowa Sól lubuskie	4. Obiekt (nazwa jak w karcie) MAGAZYN SOLNY, ob. hurtownia	5. Zawartość wkładki (nazwa materiału uzupełniającego) c.d. pkt. 12 i 13
--	----------------------------------	--	---

/cd. pkt. 12/ stolarnia. Po stronie pn. położone były budynki wspomnianej spółki Meyerotto & Co. Po 1945 r. obiekt służył jako magazyn zboża Gminnej Spółdzielni „Samopomoc Chłopska”, później PSS „Społem”. Od lat 90-tych XX w. znajduje się w rękach prywatnych i pełni funkcję hurtowni armatury sanitarnej.

Obiekt klasycystyczny, autor projektu nieznany.

/cd. pkt. 13/ komunikacyjne. Bryła zwarta, trzykondygnacyjna, ryzalit pozorny trzykondygnacyjny, dach mansardowy z oknami powiekowymi, nad ryzalitem pozornym daszek dwuspadowy. Elewacje: główna (elewacja pn.) dziewięcioosiowa, z otworami drzwiowymi i okiennymi umieszczonymi na osi. Oś środkowa zaakcentowana ryzalitem pozornym zwieńczonym trójkątnym szczytem. Otwory drzwiowe oraz okienne przyziemia i drugiej kondygnacji ryzalitu pozornego zamknięte łukiem pełnym, otwory okienne piętra w kształcie leżącego prostokąta, otwór drzwiowy trzeciej kondygnacji ryzalitu w kształcie ustawionego pionowo prostokąta. Dwa środkowe okna przyziemia, umieszczone po obu stronach ryzalitu, ślepe. Elewacja i ryzalit opięte lizenami. Elewacja zach. od południa częściowo zasłonięta sąsiednim budynkiem, czteroosiowa, oś pn. wyznacza otwór drzwiowy (drzwi główne). Otwory poszczególnych kondygnacji umieszczone na innej osi. Otwory okienne w kształcie ustawionego pionowo prostokąta, ślepe, z wyjątkiem okna południowego na poddaszu. Elewacja wsch. na wysokości przyziemia i pd. części piętra częściowo zasłonięta garażami i budynkiem gospodarczym, trójosiowa. Osie wyznaczają otwory okienne piętra i poddasza, umieszczone na różnych osiach, ślepe, z wyjątkiem okna południowego na poddaszu. Elewacja pd. do wysokości dwóch dolnych kondygnacji zasłonięta dostawionym budynkiem, siedmioosiowa. Osie wyznaczają otwory okienne w kształcie leżącego prostokąta. Wnętrze o zmienionej funkcji. Na parterze sala sprzedaży, przy wejściu głównym stanowisko dla sprzedawcy wydzielone płytą wiórową. W części pd. wsch. wydzielone pomieszczenie ze składzikim oraz schodami na piętro. Na piętrze w części pn. wsch. pomieszczenie biurowe, całą pozostałą część piętra zajmuje magazyn, wydzielony ścianką z płyt pilśniowych. W zach. części magazynu schody na poddasze. Poddasze nie użytkowane. W jego pd. części znajduje się urządzenie dźwigowe. Wyposażenie: urządzenie dźwigowe pochodzące z okresu budowy magazynu (obiekt ten posiada odrębną kartę ewidencyjną). Instalacje: odgromowa, elektryczna, c.o., wodno – kanalizacyjna.

1. Miejscowość 2. Gmina 3. Województwo	NOWA SÓL Nowa Sól lubuskie	4. Obiekt (nazwa jak w karcie) MAGAZYN SOLNY, ob. hurtownia	5. Zawartość wkładki (nazwa materiału uzupełniającego) Materiał ilustracyjny
--	---	---	---



2



3

4



6



5

1. Miejscowość 2. Gmina 3. Województwo	NOWA SÓL Nowa Sól lubuskie	4. Obiekt (nazwa jak w karcie) MAGAZYN SOLNY, ob. hurtownia	5. Zawartość wkładki (nazwa materiału uzupełniającego) Materiał ilustracyjny
--	---	---	--



7

Wkładkę założył: dr Katarzyna Adamek-Pujso
Miejsce przechowywania negatywów: zbiory prywatne



8

Wzór ODZ 1995 r.



9



10



11

1. Miejscowość 2. Gmina 3. Województwo	NOWA SÓL Nowa Sól lubuskie	4. Obiekt (nazwa jak w karcie) MAGAZYN SOLNY, ob. hurtownia	5. Zawartość wkładki (nazwa materiału uzupełniającego) Materiał ilustracyjny
--	---	---	--



12



13



14

15



16



1. Miejscowość 2. Gmina 3. Województwo	NOWA SÓL Nowa Sól lubuskie	4. Obiekt (nazwa jak w karcie) MAGAZYN SOLNY, ob. hurtownia	5. Zawartość wkładki (nazwa materiału uzupełniającego) Materiał ilustracyjny
--	---	---	--



17



18



19

20



21

1. Miejscowość **NOWA SÓL**
2. Gmina **Nowa Sól**
3. Województwo **lubuskie**

4. Obiekt (nazwa jak w karcie)
MAGAZYN SOLNY, ob. hurtownia

5. Zawartość wkładki (nazwa materiału uzupełniającego)
Materiał ilustracyjny



22

Wkładkę złożył: dr Katarzyna Adamek-Pujszo
Miejsce przechowywania negatywów: zbiory prywatne



23



24

Wzór ODZ 1995 r.



25



26

1. Miejscowość 2. Gmina 3. Województwo	NOWA SÓL Nowa Sól lubuskie	4. Obiekt (nazwa jak w karcie) MAGAZYN SOLNY, ob. hurtownia	5. Zawartość wkładki (nazwa materiału uzupełniającego) Materiał ilustracyjny
--	---	---	--



28

Wkładkę złożył: dr Katarzyna Adamek-Pujszo
Miejsce przechowywania negatywów: zbiory prywatne

27

Wzór ODZ 1995 r.



29



30

1. Miejscowość 2. Gmina 3. Województwo	NOWA SÓL Nowa Sól lubuskie	4. Obiekt (nazwa jak w karcie) MAGAZYN SOLNY, ob. hurtownia	5. Zawartość wkładki (nazwa materiału uzupełniającego) Materiał ilustracyjny
--	---	---	--



31



32

Wkładkę założył: dr Katarzyna Adamek-Pujszo
Miejsce przechowywania negatywów: zbiory prywatne

Wzór ODZ 1995 r.



33



34

1. Miejscowość 2. Gmina 3. Województwo	NOWA SÓL Nowa Sól lubuskie	4. Obiekt (nazwa jak w karcie) MAGAZYN SOLNY, ob. hurtownia	5. Zawartość wkładki (nazwa materiału uzupełniającego) Materiał ilustracyjny
--	----------------------------------	--	---



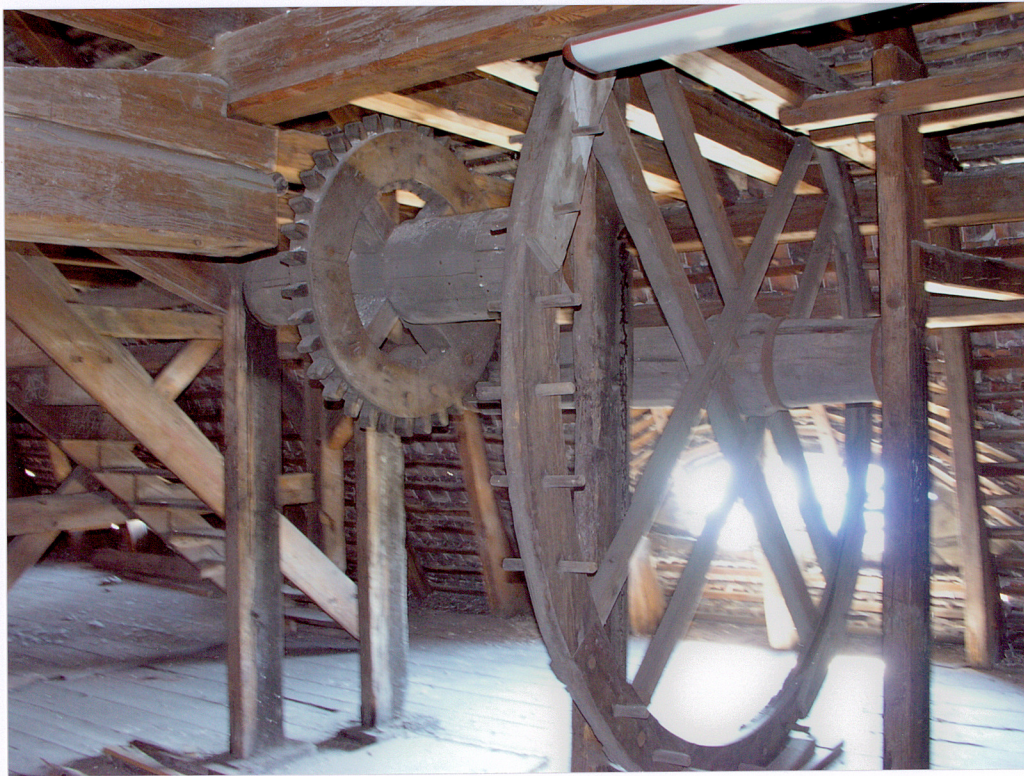
35

Wkładkę założył: dr Katarzyna Adamek-Pujso
Miejsce przechowywania negatywów: zbiory prywatne



36

Wzór ODZ 1995 r.



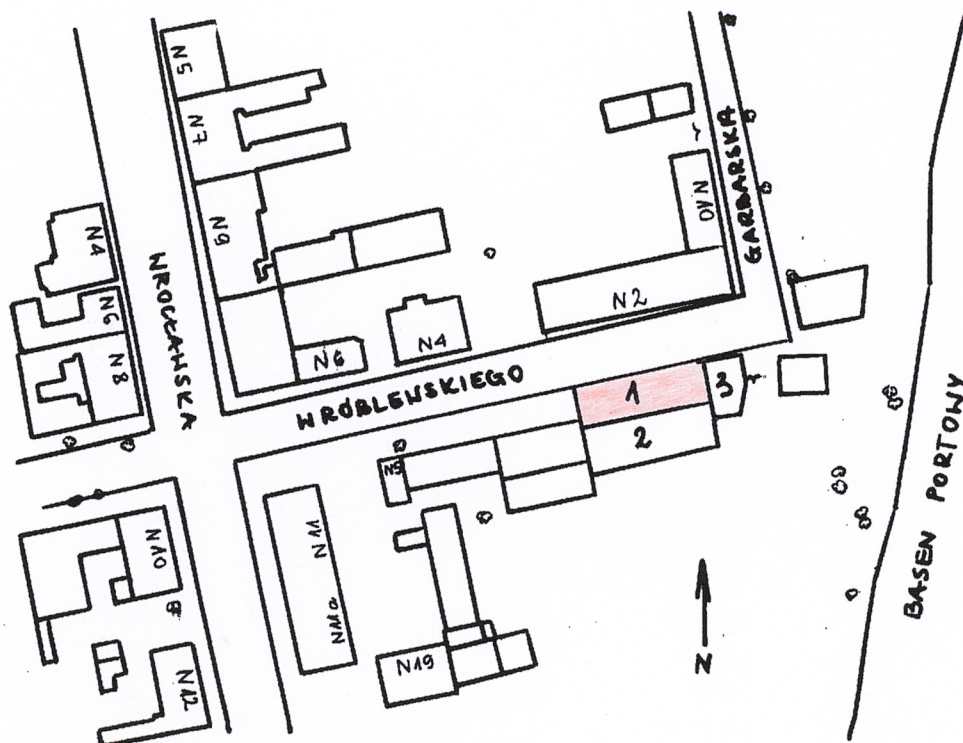
37



1. Miejscowość 2. Gmina 3. Województwo	NOWA SÓL Nowa Sól lubuskie	4. Obiekt (nazwa jak w karcie) MAGAZYN SOLNY, ob. hurtownia	5. Zawartość wkładki (nazwa materiału uzupełniającego) Plan sytuacyjny, spis ilustracji
--	----------------------------------	---	---

Spis ilustracji:

1. Widok magazynu od strony pn. zach.
2. Fragment mapy osiedla braci morawskich z około 1774.
3. Fragment mapy Nowej Soli po 1900 r.
4. Fotografia sprzed 1945 r. przedstawiająca widok wsch. odcinka Br-üderstrasse.
5. Elewacja zach. magazynu.
6. Widok magazynu od strony pn. wsch.
7. Elewacja pd. magazynu.
8. Drzwi główne zewnętrzne.
9. Drzwi główne wewnętrzne.
10. Drzwi środkowe w elewacji pn.
11. Zawias drzwi środkowych w elewacji pn.
12. Zawias drzwi środkowych w elewacji pn.
13. Zasuwa drzwi środkowych w elewacji pn.
14. Drzwi boczne w elewacji pn.
15. Zawias drzwi bocznych w elewacji pn.
16. Okno parteru w elewacji pn.
17. Okno piętra w elewacji pn.
18. Widok sali sprzedaży na parterze od strony pn. wsch.
19. Widok ogólny pd. części sali sprzedaży.
20. Część wsch. sali sprzedaży.
21. Fragment belki stropowej stropu nad salą sprzedaży.
22. Drzwi boczne w elewacji pn. widziane od wewnątrz.
23. Posadzka w sali sprzedaży.
24. Drzwi do składzika na parterze.
25. Drzwi zamykające wejście na piętro.
26. Zawias drzwi zamykających wejście na piętro.
27. Schody z parteru na piętro.
28. Balustrada schodów z parteru na piętro.
29. Drzwi do biura na piętrze.
30. Drzwi do magazynu na piętrze.



1. MAGAZYN SOLNY, OB. HURTOWNIA
2. BUDYNEK GOSPODARCZY
3. GARAŻE

31. Wnętrze magazynu na piętrze.
32. Wnętrze magazynu na piętrze.
33. Wejście na schody z piętra na poddasze.
34. Drzwi zamykające wejście na poddasze.
35. Schody na poddasze.
36. Widok pn. części poddasza.
37. Urządzenie dźwigowe w pd. części poddasza.