

1. Obiekt

PAŁAC (REZYDENCJA RODZINY URBAINZ, ob. OŚRODEK KULTURY SPORTU I REKREACJI)

2. Czas powstania

I. 20. XX w.

3. Miejscowość

ŁĘKNICA



4. Adres

ul. Wojska Polskiego 2
68-208 Łęknica

nr ewidencyjny
296

5. Przynależność administracyjna

województwo lubuskie

powiat żarski

gmina Łęknica

6. Poprzednie nazwy miejscowości

Wjeska (niem. Wendisch) od XVI w.,
Luknić (niem. Luknitz) od I. 40. XIX w.

7. Przynależność administracyjna
przed 01.01.1999

województwo zielonogórskie

8. Właściciel i jego adres

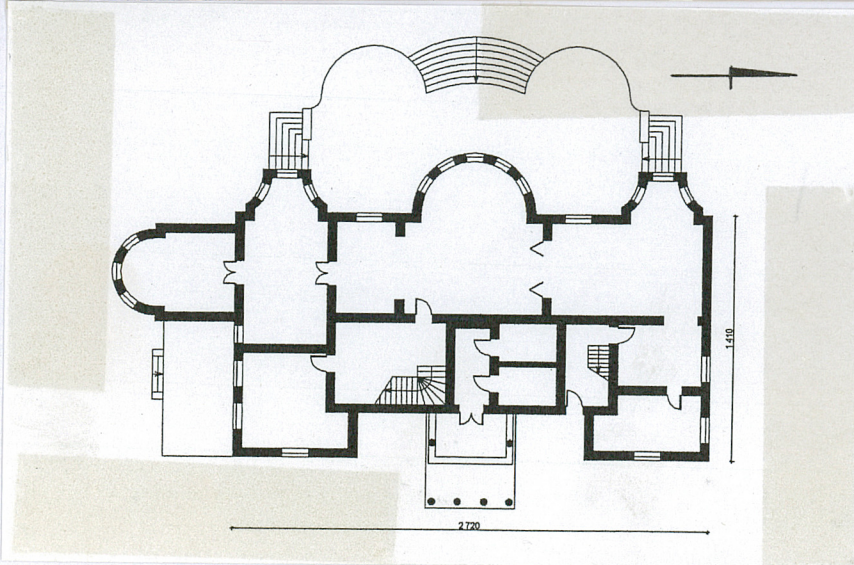
Ośrodek Kultury Sportu i Rekreacji
ul. Wojska Polskiego 2
68-208 Łęknica

9. Użytkownik i jego adres

j. w.

10. Rejestr zabytków

L-283/A z 14.05.2008



12. Autorzy, historia obiektu, określenie stylu

W drugiej połowie XIX wieku powstało w Łęknicy, wówczas prawobrzeżnym przedmieściu Mużakowa (Muskau), kilka zakładów przemysłowych oraz osiedla mieszkaniowe ulokowane w ich sąsiedztwie. Jednym z ważniejszych obiektów przemysłowych była huta szkła, założona w 1898 roku przez Eduarda Urbainz. Po śmierci założyciela zakładu w 1904 r. hutą zarządzał jego syn - Oskar Urbainz. Prawdopodobnie w 1925 roku wznosił on pałac naprzeciwko huty, przy dzisiejszej ulicy Wojska Polskiego. Budynek cechuje się formami klasycyzującymi oraz secesyjnymi. Do 1945 roku pałac był własnością rodziny Urbainz. Po wojnie tzw. „Belweder” był siedzibą zakładowego klubu pobliskiej huty szkła. Od 1992 r. budynek stał się własnością gminy Łęknica i pełnił funkcję Domu Kultury. Obecnie jest siedzibą Ośrodka Kultury Sportu i Rekreacji.

Pałac otoczony jest parkiem, który został założony w połowie XIX wieku (między 1840 a 1856 r.) i stanowił część założenia parkowego księcia Hermana von Pücklera. Około 1856 roku wybudowano drogę łączącą Park Belwederski z położonym na północ od niego Arboretum. W drugiej połowie XIX wieku przeprowadzono linię kolejową, przecinającą w połowie Park Belwederski. W pobliżu torów zlokalizowano magazyny oraz składowisko odpadów poprodukcyjnych. Obecnie Park Belwederski obejmuje teren położony bezpośrednio przy pałacu rodziny Urbainz.

13. Opis (sytuacja, materiał i konstrukcja, rzut, bryła, elewacje, wnętrza, wyposażenie, instalacje)

Zespół pałacowo – parkowy usytuowany w południowej części miasta, od wschodu przylega do ulicy Wojska Polskiego, od północy graniczy z torami kolejowymi a od zachodu z tarasem zalewowym rzeki Nysy Łużyckiej. W skład zespołu pałacowo – parkowego, opartego na planie prostokąta, wchodzi: pałac, park i budynek garażowy. Budynek pałacu zajmuje środkową część założenia, odsunięty jest w głąb od ulicy, poprzedzony podjazdem oraz dojściami do głównego wejścia budynku i do ogrodu. Park posiada zróżnicowaną topografię terenu. W drzewostanie dominują lipy, buki i sosny. Budynek garażowy, zlokalizowany w północno – wschodnim narożniku założenia, przy ulicy Wojska Polskiego, został w drugiej połowie XX wieku rozbudowany i czterospadowy dach zastąpiono pulpitowym, pokrytym papą. Posesję odgradza od strony ulicy Wojska Polskiego mury, otynkowane ogrodzenie z drewnianymi przęsłami, natomiast z pozostałych stron stalowa siatka rozpięta na słupkach na podmurówce.

Budynek wykonano w technologii tradycyjnej. Ściany zewnętrzne i wewnętrzne (nośnie i działowe) z cegły pełnej, obustronnie tynkowane. Wszystkie pomieszczenia przekryte są **stropami** drewnianymi, belkowymi z tynkiem na trzcinie. **Dach** czterospadowy, pokryty ceramiczną dachówką karpiówką ułożoną w podwójną koronkę. **Wieżba dachowa** krokwiowo – jętkowa z dwiema ściankami stolcowymi. W części wieżowej hełm w kształcie kopuły wykonany w konstrukcji drewnianej o krokwiach łukowych z żebrami usztywniającymi. Konstrukcja oparta na czterech wzmocnionych zastrzałami słupach, podpierających centralną obręcz. Deskowanie pełne. W hełmie znajdują się owalne okienka. **Posadzki** piwnic ceglane, w kotłowni płytki ceramiczne. W holu na parterze płytki kamienne, w pozostałych pomieszczeniach panele drewniane i wykładzina pcv. Dwie **klatki schodowe**, zlokalizowane w części środkowej oraz przy północnym ryzalicie. Schody do piwnicy jednobiegowe, ceglane. W części środkowej główna klatka schodowa o schodach dwubiegowych łamanych z dolnym biegiem zabiegowym, prowadząca jedynie na pierwsze piętro. Pozostałe kondygnacje dostępne z bocznej klatki schodowej o schodach dwubiegowych i jednobiegowych prowadzących bezpośrednio na strych. Schody drewniane pokryte wykładziną pcv. Schody główne posiadają drewnianą balustradę o ozdobnych jednolalkowych tralkach, a w klatce bocznej drewniana balustrada z prostymi szczeblami. Główne **drzwi** wejściowe drewniane dwuskrzydłowe, ramowo – płycinowe. Przy północnym ryzalicie drzwi drewniane jednoskrzydłowe ramowo – płycinowe z dekoracyjną kutą kratą w górnej płycinie. Wewnętrzne drzwi w budynku w większości oryginalne, drewniane, ramowo – płycinowe o szerokich ościeżach, pomalowane farbą olejną. Drzwi z przedsionka do holu dwuskrzydłowe, przeszklone w części górnej. W pomieszczeniu na parterze, w dawnym salonie, w ścianie północnej drzwi dwuskrzydłowe łamane, ramowo – płycinowe o czterech polach niegdyś przeszklonych, pomalowane farbą olejną. Drzwi w oranżerii dwuskrzydłowe z jednym skrzydłem łamanym, również o czterech polach pierwotnie przeszklonych. Drzwi do kotłowni stalowe. **Okna** drewniane, skrzynkowe, dwudzielne, oprócz jednodzielných okien w pomieszczeniu dawnej oranżerii. Otwory dość zróżnicowane pod względem kształtu i wielkości. W większości prostokątne, z wyjątkiem okien dobudówek balkonowych zakończonych łukiem oraz otworów na trzeciej kondygnacji ryzalitu elewacji ogrodowej w kształcie kwadratu o prostokątnych wcięciach na narożnikach. W większości okna na pierwszej kondygnacji większe niż okna z wyższego piętra, na parterze pięciopoziomowe, dziesięciodzielne a na pierwszym piętrze czteropoziomowe, ośmiodzielne. W elewacji frontowej, w partii środkowej występują okna trzypoziomowe, sześciopole, którymi zastąpiono witraże z figuralnymi wizerunkami, m.in. hutników. Na ryzalicie środkowym elewacji zachodniej, nad dobudówkami balkonowymi oraz na elewacji południowej – na drugiej osi od wschodu, znajdują się okna w typie porte – fenêtre, wielopoziomowe, dziesięciodzielne i dwunastodzielne. Większość okien posiada oryginalną stolarkę. Budynek wzniesiony na **rzucie** wydłużonego prostokąta, rozcłonkowany dwoma ryzalitami bocznymi przy elewacji frontowej i dwiema dobudówkami o rzucie trapezu na bokach elewacji ogrodowej. Dodatkowo plan urozmaicony środkowym ryzalitem o półkolistym zamknięciu na ścianie zachodniej, portykiem kolumnowym przy głównym wejściu. Przy elewacji południowej półkoliście zamknięta dobudówka. Dwie klatki schodowe usytuowane po wschodniej stronie budynku, główna w części centralnej, druga, mniejsza w części północnej. Układ dwutraktowy, podłużny. Budynek wolnostojący, dwupiętrowy, podpiwniczony o rozcłonkowanej **bryle**. Wejście oraz oś główną fasady akcentuje trójosiowy portyk kolumnowy oraz półkolisty tympanon. Fasadę ujmują po bokach ryzalitu, które po stronie zachodniej przybierają formę piętrowych dobudówek balkonowych. Trzypiętrowy ryzalit środkowy o półkolistym zamknięciu znajduje się na ścianie zachodniej. Do południowej elewacji przylega zakończona półkoliście piętrowa oranżeria. Dach czterospadowy o wygiętych ku górze narożach. Budynek posiada rozległe poddasze użytkowe. Dach portyku kolumnowego mansardowy o wygiętych ku górze narożach.

14. Kubatura 5570 m³	15. Powierzchnia użytkowa 924,60 m²	16. Przeznaczenie pierwotne rezydencja	17. Użytkowanie obecne siedziba Ośrodka Kultury Sportu i Rekreacji
18. Prace budowlane i konserwatorskie, ich przebieg i dokumentacja 1993 r. – wymiana pokrycia dachowego, remont elewacji i wnętrz.		19. Stan zachowania (fundamenty, ściany zewnętrzne, ściany wewnętrzne, sklepienia, stropy, konstrukcje dachowe, pokrycie dachu, wyposażenie i instalacje) Pałac wraz założeniem parkowym w dużym stopniu reprezentuje pierwotną formę. Ogólny stan zachowania bardzo dobry. Częściowo zachowany wystrój wnętrz i wyposażenie. Fundamenty – stan dobry Ściany zewnętrzne – dobry Ściany wewnętrzne – dobry Stropy – dobry Konstrukcja dachowa – dobra Pokrycie dachu – bardzo dobry	
		20. Najpilniejsze postulaty konserwatorskie Remont skorodowanych opierzeń balkonowych. Zmiana oświetlenia elewacji na oprawę oświetleniową współgrającą z architekturą budynku. Remont tarasu. Kompleksowy remont i renowacja wnętrz.	

21. Akta archiwalne (rodzaj akt, numer i miejsce przechowywania)

22. Bibliografia

Wytyczne konserwatorskie dotyczące kolorystyki budynku Domu Kultury w Łęknicy, Zielona Góra 1992, m-pis w OKSiR w Łęknicy.

Witold Piwoński, Łuknica, wioska w łęku koryta rzeki, www.Leknica.um.gov.pl/html/historia.html

Rezerwat kulturowy Parku Mużakowskiego w Łęknicy. Miejscowy plan zagospodarowania przestrzennego miasta Łęknicy [w:] Studia i Materiały. Krajobrazy 11 (23) Warszawa 1995, s. 139.

23. Źródła ikonograficzne i fotografie (rodzaj, miejsce przechowywania)

Fotografie rodzinne Grety Urbainz, OKSiR w Łęknicy.

Broszura reklamowa [w:] Kraina Księcia Pücklera w Łużycach Górnych. Śladami historii, Łeknica 2005, s. 63.

24. Uwagi różne

25. Opracowali

mgr Marta Danowska, lipiec 2006 – luty 2007

tekst

mgr inż. Anna Jackiewicz, lipiec 2006

plany, rysunki

mgr inż. arch. Paweł Kochański, dr Krzysztof Garbacz, lipiec 2006

zdjęcia

ROBiDZ w Zielonej Górze

miejsce przechowywania negatywów

Karta po wypełnieniu podlega ochronie na podstawie przepisów prawa autorskiego.

26. Adnotacje o inspekcjach, informacje o zmianach (daty, imiona i nazwiska wypełniających)

27. Załączniki

załączniki nr 1 – c. d. opisu pkt 13

załączniki nr 2 – 7 – zdjęcia

1. Miejscowość Łęknica województwo lubuskie powiat żarski gmina Łęknica	2. Obiekt (nazwa jak w karcie) PAŁAC (REZYDENCJA RODZINY URBAINZ, ob. OKSiR)	3. Zawartość wkładki (nazwa obiektu lub materiału uzupełniającego) c. d. opisu pkt 13
---	--	---

Elewacja wschodnia (frontowa). Fasadę ograniczają po bokach ryzality a jej część centralną akcentuje kolumnowy portyk trójosiowy oraz półkolisty tympanon w partii dachu. Linie poziome wprowadza niski cokół oraz ząbkowy gzyms koronujący. Najwyraźniejszy akcent fasady to portyk, mieszczący się na osi centralnej. Przykryty jest mansardowym dachem o wygiętych narożach i opiera się na łukach, które przechodzą w kolumnadę. Sześć kolumn składa się z baz w formie sześciianu, żłobkowanego trzonu oraz prostych, pozbawionych dekoracji głowic. Dwie boczne kolumny nie posiadają baz, podobnie jak dwa przyściennie filary, które również podtrzymują dach portyku. Podniebienie portyku wypełnione jest profilowanymi kasetonami. Na parterze części środkowej fasady znajdują się dwie pary sześciopoliowych, kwadratowych okien, umieszczone symetrycznie względem portyku. Okna te zaopatrzone są w ozdobne kraty koszowe. Na pierwszym piętrze funkcjonuje rząd ośmiu okien, który jest przedzielony dachem portyku w części centralnej. Okna o kształcie wąskiego prostokąta mają profilowane obramienia i dzielą się na sześć pól. W partii dachu, nad portykiem, mieści się półokrągły tympanon obramiony gzymsem z okrągłym oknem po środku. Dwupolowy otwór okienny otacza prostokątne obramienie, załamane w górnej części. Nad nim znajduje się motyw dekoracyjny, składający się z liścia akantu ujętego po bokach w woluty przechodzące w gzyms. Ryzality boczne ujmują po bokach zdwojone, żłobkowane pilastry o bogato zdobionych, nawiązujących do jońskich, głowicach i wysokich, rozczłonkowanych bazach. Na każdym z ryzalitów znajduje się po jednej osi okiennej o ośmiopodziałowych otworach z profilowanymi obramieniami. Okna na parterze dodatkowo zaopatrzone są w parapety wparte na konsolach. Na bocznych ścianach ryzalitu znajdują się małe okna - na ryzalicie południowym dwa a na północnym trzy. **Elewacja zachodnia (ogrodowa).** Rozczłonkowana z półkolistym, trzykondygnacyjnym ryzalitem w części środkowej, nakrytym kopułą o pokryciu blaszanym oraz z galerijką w partii drugiego piętra. Ryzalit, określony pięcioma żłobkowanymi lizenami sięgającymi do pierwszej kondygnacji, posiada pięć osi okiennych. Na parterze występują duże dwunastopolowe okna w typie porte - fenêtre, w następnej kondygnacji otwory o ośmiu polach a na drugim piętrze sześciopoliowe okna o dekoracyjnym kwadratowym obramieniu o wierzchołkach skierowanych do wewnątrz. Środkowa oś okienna jest najwyraźniej zaakcentowana poprzez dekorację w formie półkolistego zwieńczenia i podwieszonej wstęgi nad wejściem, balkonem i oknem typu porte - fenêtre w poziomie pierwszego piętra oraz dziesięciopoliowym oknem, również typu porte - fenêtre, na ostatnim piętrze o ściętych górnych rogach, ozdobionym wyobrażeniem Hermesa w ujęciu do ramion. Między parterem a pierwszym piętrzem znajdują się dekoracyjne fazowane ramy w kształcie kwadratu o załamanych wierzchołkach, skierowanych wewnątrz pola kwadratu, powtarzające kształt okien z trzeciej kondygnacji. Dach ryzalitu ma formę kopuły z trzema małymi, owalnymi oknami. Kopuła o konstrukcji drewnianej posiada na szczycie galerijkę, dostępną ze strychu. Narożniki korpusu głównego podkreślono trójbocznie zamkniętymi, o łukowato wygiętych ścianach, dobudówkami balkonowymi, ozdobionymi przez żłobkowane lizeny. Na każdym z ryzalitów balkonowych znajduje się po trzy okna dziesięciopodziałowe o półkolistym zamknięciu. Pod oknami umieszczono kwadratowe, zwielokrotnione i profilowane ramy. W dobudówce północnej współcześnie dodane zejście do piwnicy. Balustrady balkonowe posiadają ozdobny motyw kwiatów w wazonie ujęty w owal i umieszczony w centralnej części. Między ryzalitem środkowym a dobudówkami mieści się jedna oś okienna po każdej ze stron o prostokątnych ośmiopoliowych oknach z profilowanymi obramieniami. Dodatkowy akcent wertykalny wprowadzają lizeny między poszczególnymi osiami elewacji. W przyziemiu zakomponowano półkolisty taras z dwoma zejściami do parku, zwieńczony prostą żelazną balustradą z metalową poręczą. Mur oporowy tarasu wykonano z bloków z kamienia ciosanego. **Elewacja południowa (boczna).** Czteroosiowa, rozczłonkowana czterema lizenami. Po stronie zachodniej znajduje się półkoliście zamknięta przybudówka ze szklanym dachem. Podziały horyzontalne w budynku dawnej oranżerii wprowadza wysoki cokół i rozbudowany gzyms koronujący z fryzem ząbkowym. Linie wertykalne na dawnej oranżerii zostały zaakcentowane przez cztery żłobkowane lizeny, między którymi funkcjonuje pięć dwupoliowych okien w kształcie wydłużonego prostokąta. Okna posiadają profilowane obramienia oraz parapety wsparte na konsolach. Na korpusie głównym, na drugiej osi od wschodu, zostało wprowadzone wejście w formie porte- fenêtre, a także okno balkonowe nad nimi. Oba otwory są zaopatrzone we współcześnie dodane kraty. Poza tym na parterze znajdują się dwa dziesięciopoliowe okna, natomiast na piętrze są trzy okna ośmiopoliowe. **Elewacja północna (boczna).** Rozczłonkowana pięcioma lizenami, umieszczonymi między oknami oraz na skrajach elewacji. Na parterze znajdują się dwa okna po stronie wschodniej, zaopatrzone dodatkowo w parapety wsparte na konsolach oraz współcześnie dodane kraty, natomiast na pierwszej kondygnacji mieszczą się cztery otwory okienne. Prostokątne, ośmiopodziałowe okna posiadają profilowane obramienia. W patii cokołu rząd trzech niewielkich prostokątnych otworów sięgających do ziemi. **Wnętrze.** W poszczególnych pomieszczeniach zachowały się ślady pierwotnego wyglądu i wyposażenia. W dawnym salonie usytuowanym na parterze w części środkowej kasetonowa dekoracja sufitu i ściany podzielone pilastrami. W pomieszczeniu obok, po stronie południowej, dekoracja sufitu w formie romboidalnych kasetonów oraz centralnie umieszczonego owalu o falistym zarysie. W obecnej kawiarni, w pomieszczeniu po północnej stronie dawnego salonu, zdobienia sufitu przybierają formę sześciobocznej figury o zaokrąglonych wierzchołkach.

Wkładkę założyła:

Marta Danowska, lipiec 2006 – luty 2007

Miejsce przechowywania negatywów:

ROBiDZ w Zielonej Górze

W przybudówce w części południowej, pierwotnie o funkcji oranżerii, zachował się szklany sufit w formie rozety, półkolista ściana artykułowana pilastrami o trzonach zdobionych połączanymi ramami oraz wyłożona kamiennymi płytami do wysokości parapetów, a także dwie żłobkowane kolumny doryckie. Na parterze, w pomieszczeniu po południowo – wschodniej stronie, w dawnej bibliotece, pozostałości po boazerii i umeblowaniu wykonanym z ciemnego, lakierowanego drewna i ozdobionym motywami roślinnymi i geometrycznymi. Na pierwszym piętrze, w południowym ryzalicie mieściły się niegdyś sypialnia i garderoba. W dawnej sypialni – pomieszczenie w południowo – wschodniej części, zachował się oryginalny układ ściany północnej z dwoma ciągami wentylacyjnymi zakomponowanymi w dekoracyjny łuk. W pokoju obok, w południowo – zachodniej części (obecnie gabinet dyrektora) nadal funkcjonują szafy we wnękach po dawnej garderobie. W większości pomieszczeń oryginalna dekoracja sufitów w postaci kasetonów lub profilowanych faset. Z oryginalnego **wyposażenia** zachowało się: kamienny kominek w dawnym salonie na parterze, obecnie pokryty laminatem, ozdobne kute kraty z motywem kwiatowym zasłaniające kaloryfer w pomieszczeniu dawnej oranżerii oraz stół kreślarski z pierwszej połowy XX wieku w obecnej sali plastycznej na trzecim piętrze w zachodnim ryzalicie. Balustrady na tarasie oraz kraty na oknach elewacji frontalnej to również pozostałości po pierwotnym wyposażeniu. **Instalacje:** elektryczna, wodno – kanalizacyjna, grzewcza.

1. Miejscowość	2. Obiekt (nazwa jak w karcie)	3. Zawartość wkładki (nazwa obiektu lub materiału uzupełniającego)
Łęknica województwo lubuskie powiat żarski gmina Łęknica	PAŁAC (REZYDENCJA RODZINY URBAINZ, ob. OKSiR)	zdjęcia



1. Elewacja frontalna wschodnia.



2. Górna część ryzalitu północnego fasady.



3. Elewacja ogrodowa zachodnia.



4. Elewacja południowa.

1. Miejscowość	2. Obiekt (nazwa jak w karcie)	3. Zawartość wkładki (nazwa obiektu lub materiału uzupełniającego)
Łęknica województwo lubuskie powiat żarski gmina Łęknica	PAŁAC (REZYDENCJA RODZINY URBAINZ, ob. OKSiR)	zdjęcia



5. Elewacja północna.



6. Budynek garażowy.



7. Drzwi boczne przy ryzalicie północnym.



8. Schody główne.



9. Kominek w dawnym salonie.

1. Miejscowość	2. Obiekt (nazwa jak w karcie)	3. Zawartość wkładki (nazwa obiektu lub materiału uzupełniającego)
Łęknica województwo lubuskie powiat żarski gmina Łęknica	PAŁAC (REZYDENCJA RODZINY URBAINZ, ob. OKSiR)	zdjęcia



10. Sufit w dawnym salonie.



11. Dawna oranżeria.

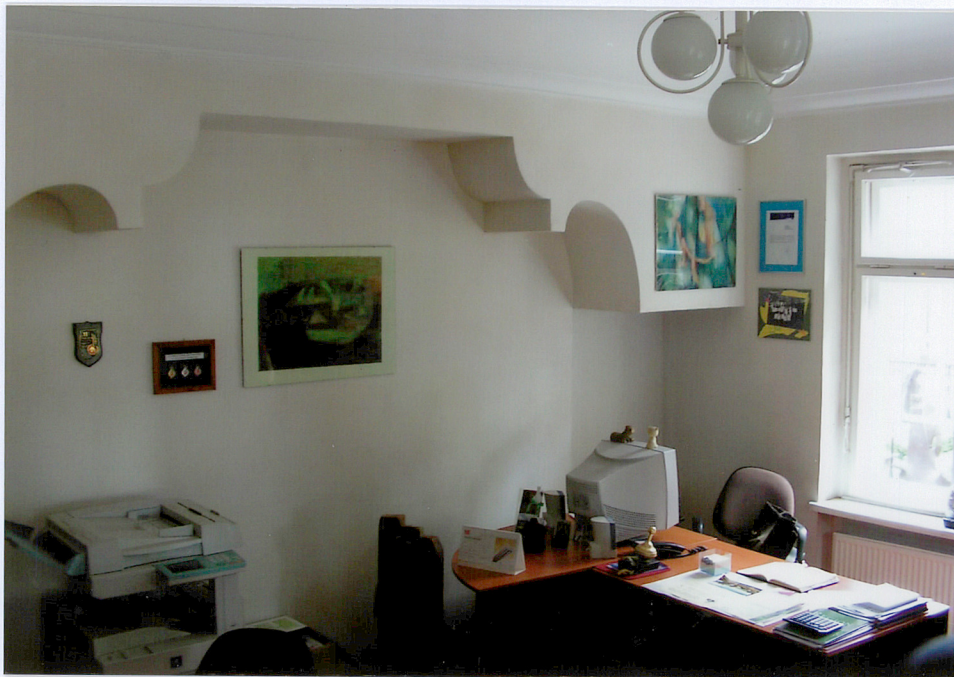


12. Kute kraty zasłaniające kaloryfer w dawnej oranżerii.



13. Dekoracja sufitu w obecnej kawiarni.

1. Miejscowość Łęknica województwo lubuskie powiat żarski gmina Łęknica	2. Obiekt (nazwa jak w karcie) PAŁAC (REZYDENCJA RODZINY URBAINZ, ob. OKSiR)	3. Zawartość wkładki (nazwa obiektu lub materiału uzupełniającego) zdjęcia
---	--	--



14. Dekoracyjny łuk w dawnej sypialni.



15. Wystrój i umeblowanie dawnej biblioteki.



16. Więżba dachowa części południowej.



17. Konstrukcja kopuły ryzalitu środkowego elewacji ogrodowej zachodniej.

1. Miejscowość Łęknica województwo lubuskie powiat żarski gmina Łęknica	2. Obiekt (nazwa jak w karcie) PAŁAC (REZYDENCJA RODZINY URBAINZ, ob. OKSiR)	3. Zawartość wkładki (nazwa obiektu lub materiału uzupełniającego) zdjęcia
---	--	--



18. Wieżba dachowa.



19. Piwnice.



20. Dawny salon.



21. Rodzina właścicieli w dawnym salonie.

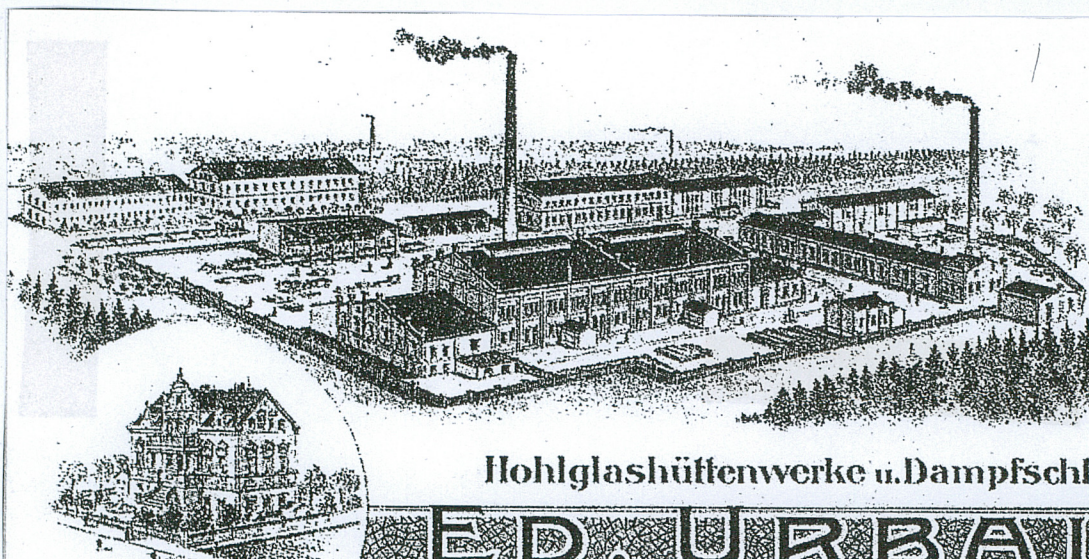
1. Miejscowość Łęknica województwo lubuskie powiat żarski gmina Łęknica	2. Obiekt (nazwa jak w karcie) PAŁAC (REZYDENCJA RODZINY URBAINZ, ob. OKSiR)	3. Zawartość wkładki (nazwa obiektu lub materiału uzupełniającego) zdjęcia
---	--	--



22. Dawna sypialnia.



23. Dawna oranżeria.



Bechergläser und Kochflaschen
aus Professor Weber'schem Glase
LIQUEURFLASCHEN · PARFÜMFLASCHEN
Sämmtliche Gläser für die
ELEKTROTECHNIK.

Glasapparate u. Gläser für
chemische, pharmaceutische, physikalische, bacteriologische,
chirurgische, u. photographische Zwecke.
Standgefässe für Apotheken · Ausstellungsgläser etc.
Medicin · Verpack- u. Präparatengläser
in allen gangbaren Grössen und Formen.

Accumulatorenkasten
in allen Grössen und Formen
☺ vorzüglich gekühlt. ☺

Hohlglashüttenwerke u. Dampfschleiferei

ED. URBAINZ

SPECIALITÄT:
Massiv Rubinglas

Telegr. Adresse: Urbainz Muskau.
FERNSPRECHER N° 14.
GIRO · CONTO
Reichsbanknebenstelle Muskau 9/1.
Mandate des Schlesischen Bankvereins Görlitz.

Muskau 22. October 1908

Für Güterverkehr Station LUGKNITZ Anschlussgleis a. d. Muskau-Sommerfelder Bahn.