

1. Obiekt

DOM

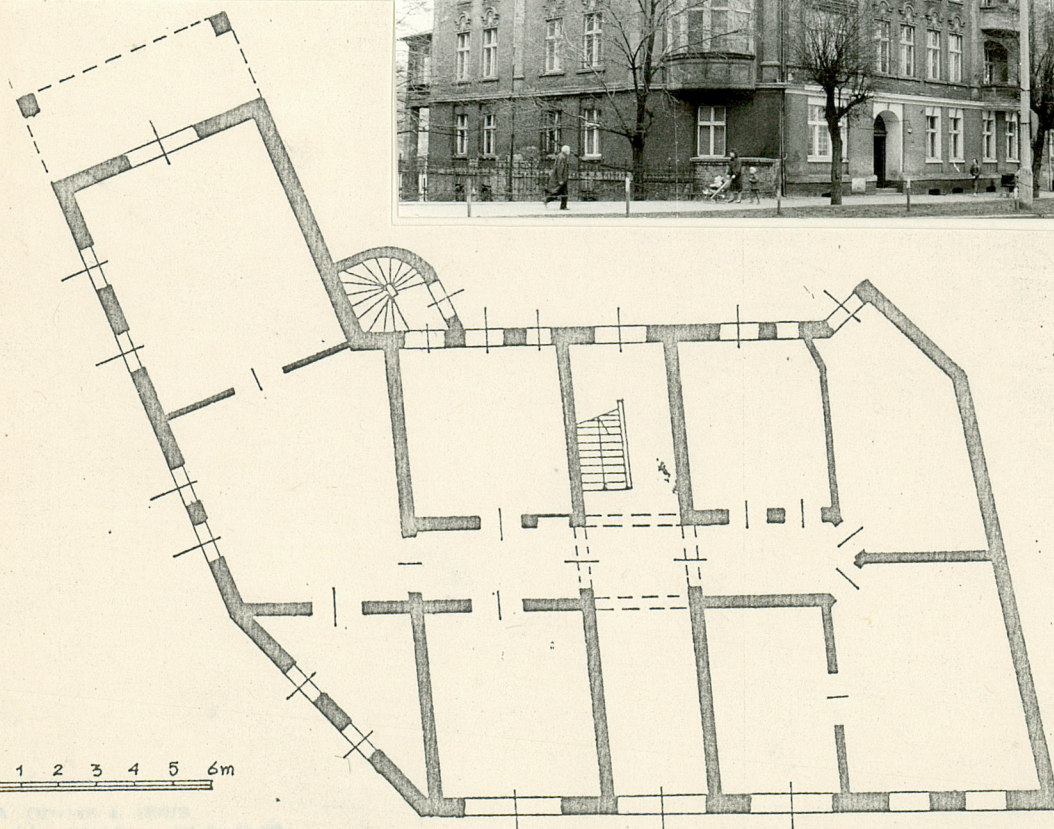
2. Czas powstania

1905 r.

3. Miejscowość

GORZÓW WLKP.

11. Zdjęcia rzut, przekrój, sytuacja, orientacja



K 16

4. Adres

WŁADYSŁAWA
ul. Łokietka 16

nr hipoteczny

5. Przynależność administracyjna

województwo gorzowskie

gmina

pow. wieplich

6. Poprzednie nazwy miejscowości

Landsberg a/Warthe

7. Przynależność administracyjna
przed 1 VI 1975

województwo zielonogórskie, Gorzów Wl

powiat

8. Właściciel i jego adres

Zarząd Bud. Mieszkalnych
Rejon Eksploatacji Bud. nr 4
w Gorzowie Wlkp.

9. Użytkownik i jego adres

10. Rejestr zabytków

Nr

L-46/A

data

7.05.2001

Zbudowany jako czynszowy w latach 1903 - 1905 r. w stylu eklekty - cznym z elementami secesji .

Usytuowany w pñ. ciągu zwartej zabudowy ul. Łokietka na styku z ul. J. Dąbrowskiego , narożnikowy . Fasadą zwrócony w kierunku południowym i południowo - zachodnim. Murowany z cegły , otynkowany. W piwnicach żelbetowe sklepienia odcinkowe, w pozostałych pomieszczeniach drewniane stropy z sufitami. Wieżba dachowa ,drewniana konstrukcji krokwiowo-stolcowej . Dach kryty podwójnie kładzioną karpiówką. W sieni posadzka z ceramicznych kwadratowych płytek , w innych pomieszczeniach podłogi. Schody do piwnic betonowe, z parteru na wyższe kondygnacje drewniane z tralkową balustradą. Drzwi ramowo - płycinowe, niektóre z mosiężnymi klamkami . W głównym wejściu drzwi dwuskrzydłowe z naświetlem zamkniętym półkoliście, zdobione płycinami o linii wklęsło - wypukłej, z rozetami i prostokątnymi płytami z płaskorzeźbioną dekoracją roślinną. Okna prostokątne ,cztero i sześćcio - polowe, w sieni od podwórza wielopolowe z kolorowymi szybkami.

Założony na rzucie nieregularnego wieloboku z owalną klatką schodową przy - legającą do elewacji tylnej. W partii środkowej trzytraktowy , w partiach bocznych jedno i dwutraktowy . Na osi środkowej sieni przelotowa przepierzona na dwie części , z których pñ. mieści schody na wyższe kondygnacje i do piwnic . Z sienią stykają się boczne korytarze /zamknięte drzwiami /, prowadzące do pomieszczeń mieszkalnych. Do pñ.-zach. części budynku prowadzą schody zewnętrzne . W szeregu pomieszczeniach dekoracje sztukatorskie na fasetach, rozety na sufitach, dekoracyjne piece kaflowe. Kalenicowy, czterokondygnacyjny , podpiwniczony, nakryty dachem dwuspadowym o nierównych połaciach - z frontu krótkiej i stromej , od podwórza długiej o łagodnej linii spadu. Fasada w miejscu załamania rozdzielona trzykondygnacyjnym wykuszem z wystawką zwieńczonym półkolistym tympanonem wypełnionym płaskorzeźbą orła. W polu przyczółka napis i data :ERB 1905 r. Trójboczny wykusz przeszklony na całej powierzchni. Wyraźną wertykalną artykulację fasady podkreślają płytkie pilastry , schodzące do poziomu pod - wójnego gzymsu odcinającego partię parterową . Głównym elementem architektonicznego wystroju jest dekoracja okien, ujętych w obramienia z kluczami i fartuszkami . Nad oknami nadto profilowane nadproża, trójkątne przyczółki oraz dekoracja kartuszkowa zamknięta archiwoltą o łuku półkolistym nadwieszonym. Południowa strona fasady zaakcentowana na osiach skrajnych - dużymi sześciokątnymi oknami od strony zach. oraz wgłębionymi balkonami o wypukłych balustradach od strony wschodniej. Elewacja podwórzowa prosta , rozcłonkowana jedynie rytmem prostokątnych otworów okiennych. Instalacje : elektryczna, wod.-kan., ogrzewanie piecowe.

<p>14. Kubatura</p> <p>4.851 m³</p>	<p>15. Powierzchnia użytkowa</p> <p>905 m²</p>	<p>16. Przeznaczenie pierwotne</p> <p>mieszkalne</p>	<p>17. Użytkowanie obecne</p> <p>mieszkalne</p>
<p>18. Prace budowlane i konserwatorskie, ich przebieg i dokumentacja</p> <p>Remonty bieżące i renowacyjne w latach 60-tych i 70-tych</p>		<p>19. stan zachowania (fundamenty, ściany zewnętrzne, ściany wewnętrzne, sklepienia, stropy, konstrukcje dachowe, pokrycie dachu, wyposażenie i instalacje)</p> <p>Ubytki tynku sięgające 10-12% powierzchni , głównie w górnych partiach fasady i na pilastrach. Nieznaczne uszkodzenia obramień okiennych.</p> <p>20. Najpilniejsze postulaty konserwatorskie</p> <p>Pilna potrzeba uzupełnienia ubytków tynku dla zapobieżenia dalszej destrukcji, zagrażającej tynkarskiemu wystrojowi.</p>	

21. Akta archiwalne (rodzaj akt, numer i miejsce przechowywania)

Akta m. Gorzowa Wlkp./nadzór budowlany/,sygn.12297
WAP Szczecin,Oddz.Gorzów.

22. Bibliografia

F.Relis ,Dokumentacja nadzoru budowlanego m.Gorzowa
/inf.WAP/,Szczecin 1986 , s. 31

23. Źródła ikonograficzne i fotografia (rodzaj, miejsce przechowywania, sygnatury)

Dokumentacja budowlana z 1904,1920 i 1934 r.,WAP
Szczecin,Oddz.Gorzów,sygh.12297.

24. Uwagi różne

25. Opracował

tekst Stanisław Kowalski
imię, nazwisko, data, podpis

plany, rysunki Jerzy Mielnik
imię, nazwisko, data, podpis

zdjęcia fotogr. Stanisław Kowalski
imię, nazwisko, data, podpis

miejsce przechowywania negatywów BDZ • Gorzów

Karta po wypełnieniu podlega ochronie na podstawie przepisów prawa autorskiego

26. Adnotacje o inspekcjach, informacje o zmianach (daty, imiona i nazwiska wypełniających)

27. Załączniki

wkładka

1. Miejscowość

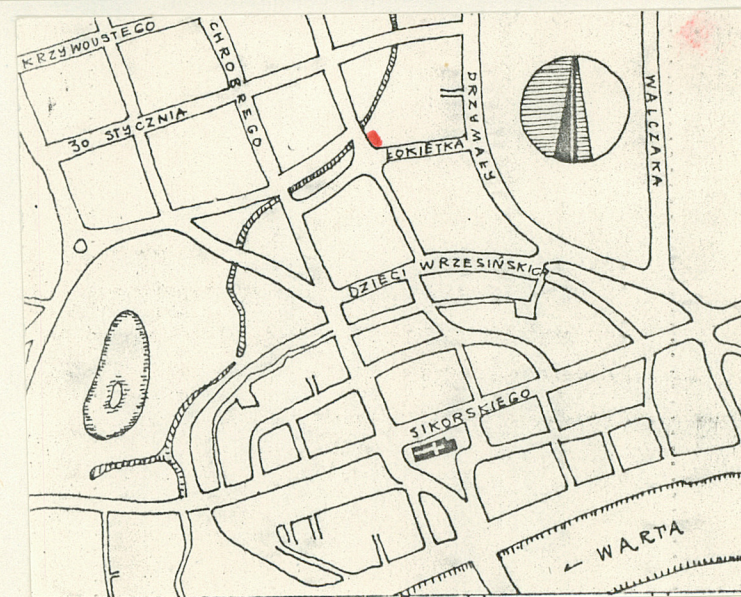
2. Obiekt (nazwa jak w karcie)

3. Zawartość wkładki (nazwa obiektu lub materiału uzupełniającego)

Gorzów Wlkp.

Dom, ul. Łokietka 16

plany, fotografie



Wkładkę założył: **Stanisław Kowalski**
(imię, nazwisko, data)

Miejsce przechowywania negatywów: **BdZ - Gorzów**

