

1. Obiekt

KOŚCIÓŁ FIL. P.W. WNIEBOWZIĘCIA NMP

2. Czas powstania  
ok.1930

3. Miejscowość

N I E D Ź W I E D Ź

11. Zd



4. Adres Niedźwiedź  
66-223 Toporów

nr hipoteczny

5. Przynależność administracyjna

województwo zielonogórskie

gmina Łagów pow. Świebodzin

6. Poprzednie nazwy miejscowości

Nyedzyeliskowo i in. (XV w.)  
Niedewitz (XIX/XX w.)

7. Przynależność administracyjna  
przed 1 VI 1975

województwo zielonogórskie

powiat Świebodzin

8. Właściciel i jego adres

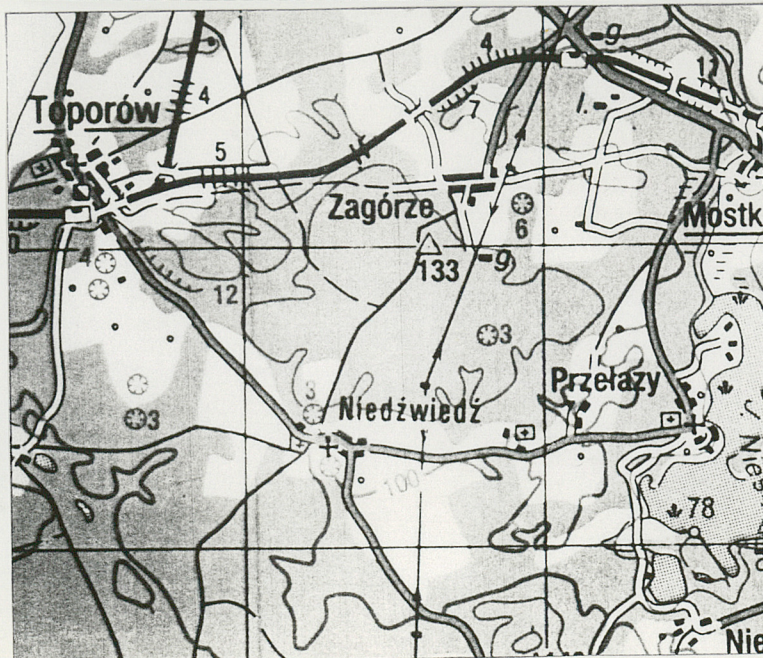
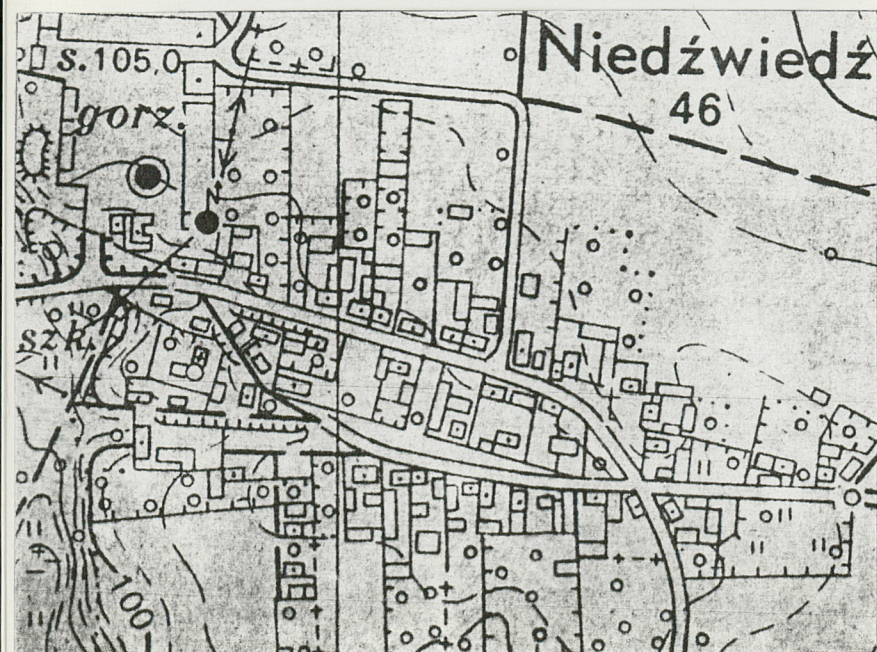
Parafia rzym.-kat. p.w. Matki  
Boskiej Różańcowej, ul. Koście-  
lna 2, 66-223 Toporów

9. Użytkownik i jego adres

j.w.

10. Rejestr zabytków

Nr 4054 data 20.03.1964  
L-446/1





Sytuacja: Kościół usytuowany jest na zach. skraju wsi, na niewielkim wzniesieniu, przy lokalnej drodze z Pożrzadka przez Toporów i dalej do Rokietnicy i Przełaz; dość znacznie oddalony od jezdni. Prezbiterium skierowane na zach. Budynek otacza zielony, zadrzewiony teren o nieregularnym kształcie, ogrodzony płotem z drewnianych sztachet, z bramką i furtką od strony wsch. oraz furtką od pd.-zach. Od bramy i furtek w kierunku kościoła oraz wokół budynku - alejki o powierzchni gruntuwej.

Materiał i technika: Kościół jest budynkiem drewnianym, wzniesionym na kamiennej podmurówce. Ściany konstrukcji szkieletowej, wypełnionej cegłą, częściowo oszalowane pionowo pobianymi deskami "na styk", z listwowaniem (na zewn.), częściowo tynkowane (gł. wewn.). Wnętrze nawy nakryte pozornym sklepieniem kolebkowym, w prezbiterium, zakrystii, salce katechetycznej i składziku oraz w podcieniu - stropy drewniane podbite deskowaniem. Dach o konstrukcji drewnianej, o zróżnicowanej wysokości i szerokości koszów nad nawą i prezbiterium, nad nawą - krokwiowo-jętkowa, z podwieszoną drewnianą kolebką, nad prezbiterium i przybudówką - stolicowa. Połacie kryte dachówką karpiówką. Hełm wieży kryty blachą. Podcień na drewnianych, profilowanych słupach. Posadzka w podcieniu z cegieł. Podłogi drewniane (deski). Schody drewniane, zabiegowe. Drzwi zewn. gł. 2-skrzydłowe, pełne, opierane deskami "w romb"; drzwi boczne 1-skrzydłowe, opierane deskami lub ramowo-płycinowe. Okna 2- i 4-podziałowe, szklone na kit w szczeblinach pojedynczych i krzyżowych, krosnowe i skrzynekowe.

Rzut: Kościół jest budynkiem 1-nawowym, wzniesionym na rzucie prostokąta, z wąszym, prosto zamkniętym prezbiterium od zach. W części wsch. podcieniowo rozwiązane wejście gł., po jego stronie pd. - niewielki składzik. Do nawy od pn. przylega duża, prostokątna przybudówka, mieszcząca przedsionek ze schodami na strych, zakrystię oraz salkę katechetyczną.

Bryła: Kościół nie jest podpiwniczony. Nawę i nieco niższe i węższe prezbiterium nakrywają wysokie dachy dwuspadowe o silnie wysuniętym okapie. Od pn. do nawy przylega znacznie niższa przybudówka, nakryta podobnym dachem, z wystawką i kominem po stronie zach. Bryłę budynku od strony wsch. urozmaica podcieniowo rozwiązane wejście. Nad całością dominuje nadbudowana ponad wsch. partią dachu nawy wieża, nakryta baniastym hełmem z iglicą, zwieńczoną krzyżem.

Elewacje: Elewacje kościoła przeważnie szalowane; jasnozielona barwa obramień i biel ram kontrastują z ciemnym drewnem szalunku. Elewacja wsch. zakomponowana asymetrycznie: jej część pd. (kościół) z podcieniem, wspartym na profilowanych słupach, zwieńczona trójkątnym szczytem obramionym ozdobnie wycinaną listwą; w głębi podcienia oraz w dolnej partii szczytu widoczna szkieletowa konstrukcja ściany; w podcieniu - szerokie, prostokątne wejście gł. do kościoła; w ściankach bocznych węższe wejścia do składziku i przybudówki. W szczycie - dwa prostokątne okna; górnopartia szczytu szalowana "w jodełkę". Powyżej widoczna oszalowana wieża, w ścianach której ze wszystkich stron prostokątne prześwity, przesłonięte ukośnie mocowanymi deskami. Część pn. elewacji frontowej (przybudówka) 2-osiowa, z dużymi,

Kościół w Niedźwiedziu istniał już w okresie średniowiecza(?). Obecny budynek zbudowany na miejscu poprzedniego(?) ok. r.1930. Do r.1945 - protestancki. Po wojnie przejęty przez katolików, obecnie służy jako kościół filialny parafii w Toporowie.

W/g Nowackiego kościół parafialny w Niedźwiedziu powstał zapewne w XIII lub XIV w. Akta wizytacji z XVII w. potwierdzają istnienie tu kościoła i plebanii; w 1687 r. kościół zajęty był ponownie przez innowierców.



|  |  |  |                                    |
|--|--|--|------------------------------------|
| 14. Kubatura<br>ok.1.150 m <sup>3</sup>  | 15. Powierzchnia użytkowa<br>ok.135 m <sup>2</sup> | 16. Przeznaczenie pierwotne<br>sakralne  | 17. Użytkowanie obecne<br>sakralne |
| 18. Prace budowlane i konserwatorskie, ich przebieg i dokumentacja<br>W r. 1993 przeprowadzono remont dachu. |  | 19. Stan zachowania (fundamenty, ściany zewnętrzne, ściany wewnętrzne, sklepienia, stropy, konstrukcje dachowe, pokrycie dachu, wyposażenie i instalacje)<br><br>Wszystkie części budynku zachowane dość dobrze. |                                    |
|  |  | 20. Najpilniejsze postulaty konserwatorskie<br><br>Stały nadzór konserwatorski.  |                                    |



21. Akta archiwalne (rodzaj akt, numer i miejsce przechowywania)

24. Uwagi różne

22. Biblioteka

S.Kowalski, Zabytki województwa Zielonogórskiego,  
Zielona Góra 1987, s.145.

J.Nowacki, Archidiecezja Poznańska w granicach histo-  
rycznych i jej ustrój, Poznań 1964, s.490-91.

23. Źródła ikonograficzne i fotografia (rodzaj, miejsce przechowywania, sygnatury)

25. Opracował

tekst Krzysztof Jodłowski, listopad 1994 r.

j.w.

imię, nazwisko, data, podpis

plany, rysunki

imię, nazwisko, data, podpis

zdjęcia fotogr.

j.w.

imię, nazwisko, data, podpis

miejsce przechowywania negatywów

KARTA PO WYPEŁNIENIU PODLEGA OCHRONIE NA PODSTAWIE PRZEPISÓW PRAWA AUTORSKIEGO

26. Adnotacje o inspekcjach, informacje o zmianach (daty, imiona i nazwiska wypełniających)

27. Załączniki

Wkładka nr 1, 2



1. Miejscowość

N I E D Ź W I E D Ź

2. Obiekt (nazwa jak w karcie)

KOŚC.FIL.P.W.WNIEBOWZIĘCIA  
NMP

3. Zawartość wkładki (nazwa obiektu lub materiału uzupełniającego)

cd.opisu, rzut poziomy, zdjęcia

cd.opisu:

4-podziałowymi prostokątnymi oknami w ozdobnie wycinanych obramieniach. Elewacje boczne nawy i prezbiterium z wysoko umieszczonymi oknami ostrołukowymi; w nawie - od pd. dwie grupy po trzy okna, po stronie pn. - jedna analogiczna grupa; w prezbiterium - po jednym oknie od pd. i pn. Elewacja wsch. nawy i prezbiterium pozbawiona okien; w nawie po stronie pn. - poprzedzone zewn. stopniami prostokątne wejście (obecnie nieczynne); w elewacji wsch. przybudówki - jedno prostokątne okno. Elewacja pn. przybudówki 3-osiowa, o dużych prostokątnych oknach, zwieńczona wysokim, trójkątnym, obramionym ozdobnie wycinaną listwą szczytem, w którym jedno prostokątne okienko.

Wnętrze i wyposażenie: Wnętrze dostępne szerokim wejściem bezpośrednio z podcienia po stronie wsch. Ściany z widoczną ciemną konstrukcją drewnianą, wypełnienia tynkowane i malowane na biało. Nawa nakryta pozornym sklepieniem kołbkowym podbitym ciemnym deskowaniem, z ozdobnym, profilowanym wspornikiem w części centralnej, oświetlona ostrołukowymi oknami w ścianach bocznych.; od wsch. ponad podcieniem i składzikiem drewniana empora, nieznacznie występująca do nawy, o ozdobnie wycinanej, deskowej balustradzie, oświetlona oknem w ścianie wsch.; w ścianie pn. - prostokątne przejście do zakrystii. Prezbiterium węższe, podwyższone o dwa stopnie, nakryte płaskim stropem, oświetlone dwoma oknami ostrołukowymi w ścianach bocznych; poniżej okien - umieszczone wtórnie dwie kamienne płyty nagrobne; otwarcie do nawy w ozdobnym ujęciu drewnianym z zastrzałami.

Instalacje: Budynek wyposażony jest w instalację elektryczną.



3.

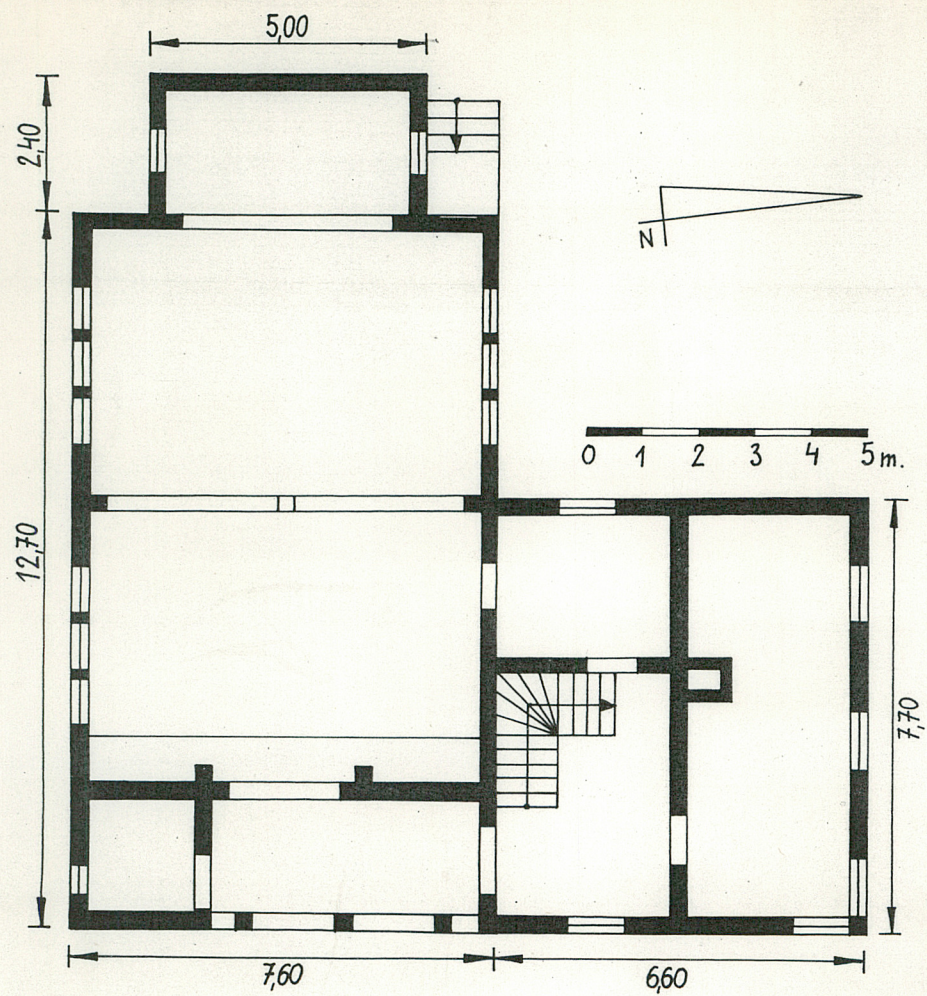
Wkładkę założył: Krzysztof Jodkowski, listopad 1994 r.

Miejsce przechowywania negatywów: .....

4.

5.





6.



7.



1. Miejscowość  
N I E D Ź W I E D Ź

2. Obiekt (nazwa jak w karcie)  
KOŚC.FIL.P.W.WNIEBOWZIĘCIA  
NMP

3. Zawartość wkładki (nazwa obiektu lub materiału uzupełniającego)  
zdjęcia



Spis zdjęć:

1. Widok od pn.-zach.
2. Widok od pd.-wsch.
- 3, 4. Wnętrze
5. Elewacja wsch. kościoła
6. Widok od pn.-zach.
7. Widok od pn.-wsch.
8. Elewacja wsch.
- 9, 10. Fragm. elewacji wsch.
11. Elewacja zach.
12. Elewacja pn. przybudówki



Wkładkę założył: Krzysztof Jodłowski, listopad 1994 r.

Miejsce przechowywania negatywów: .....

8.

9.

10.

11.

12.