

1. Obiekt

**KOŚCIÓŁ FILIALNY p.w. NARODZENIA N.M. PANNY**

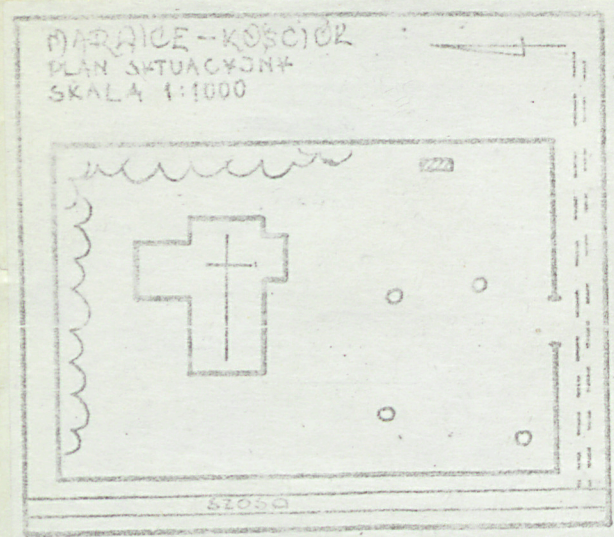
2. Czas powstania

**1 poł. XIV w.**

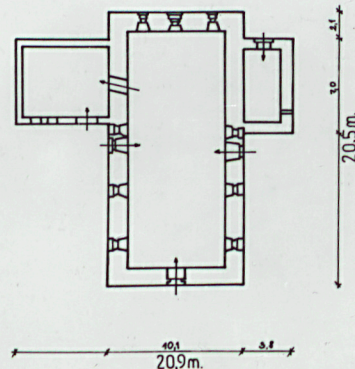
3. Miejscowość

**MARWICE**

11. Zdjęcia rzut, przekrój, sytuacja, orientacja



MARWICE  
SKALA 1:200



4. Adres **Kościół p.w. Narodzenia N.M. Panny w Marwicach**  
**pt. 66-433 Lubiszyn**  
**woj. gorzowskie**

5. Przynależność administracyjna

województwo **gorzowskie**

gmina **Lubiszyn**

6. Poprzednie nazwy miejscowości

**MARWITZ**

7. Przynależność administracyjna  
przed 1 VI 1975

województwo **zielonogórskie**

powiat **gorzowski**

8. Właściciel i jego adres

**Parafia w Baczynie**  
**66-432 Baczyna tel. 10-80**  
**Gorzów Wlkp.**

9. Użytkownik i jego adres

**Kościół filialny w Marwicach**  
**66-433 Lubiszyn**  
**woj. gorzowskie**

10. Rejestr zabytków

Nr

**10**

data

**22.10.1976**





Wieś założona została jako osada rycerska na szlaku z Gorzowa do Myśliborza. Pierwsza wzmianka źródłowa o wsi pochodzi z 1289 r. W 1336 r. staje się ona własnością jednej z najznamienitszych rodzin nowomarchijskich - von der Marwitz. W 1387 r. wymienia się Heninga von der Marwitz. W rękach von der Marwitz wieś pozostaje do 1747 r., kiedy to ich posiadłość zakupił von Bergen. Od 1801 r. majątek dzierżawiony był przez rodzinę Iffland.

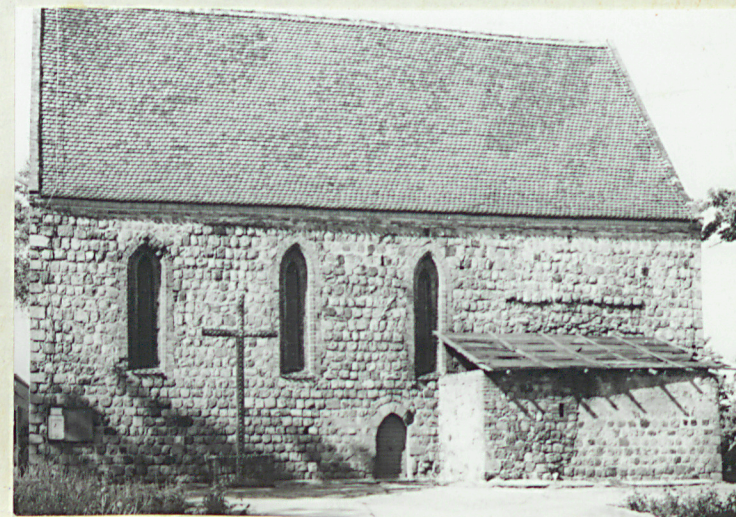
Kościół wczesnogotycki został prawdopodobnie jeszcze przed 1337 r. zbudowany, kiedy to po raz pierwszy wzmiankowana jest parafia, do której należą cztery łany ziemi. W wieku XVII otynkowano szczyty kościoła, a w 1716 r. dobudowano do niego od strony zachodniej dzisiaj nieistniejącą fachwerkową wieżę. W XVIII stuleciu na miejscu pierwotnej zakrystii południowej, z materiału rozbiórkowego wzniesiono kryptę, a od strony północnej nową zakrystię. W latach 70-tych XX w. przeprowadzono w kościele gruntowny remont, dobudowując od północy na miejscu starej, nową zakrystię. Od czasów reformacji do 1945 r. kościół ewangelicki, obecnie katolicki.

Kościół orientowany. Położony przy wschodniej stronie drogi. Teren przykościelny ogrodzony jest kamiennym murem, z bramą od strony pd. W jego pd.-wsch. części znajdują się fundamenty po dużym nagrobku.

Wzniesiony na planie prostokąta, zbudowany został z dobrze obrobionej kostki granitowej układanej w poziome warstwy. Jedynie dekoracja obydwu szczytów oraz obramienia okien wykonane zostały z cegły. Od południa przylega do niego zbudowana również z granitu prostokąta krypta, od północy wzniesiona z cegły maszynowej prostokątna zakrystia. Kościół posiada dach dwuspadowy pokryty dachówką karpiówką na tzw. koronkę, zakrystia dach o trzech połaciach, krypta - prowizoryczne przykrycie deskami. Jednoprzestrzenne wnętrza budowli pozbawione podziałów przykryte stropem belkowym jest otynkowane i pobielone. Jak podaje K. Reissmann na strychu istnieje średniowieczna polichromia, co by sugerowało, że pierwotnie wnętrze nie posiadało stropu. Podłoga drewniana. Instalacja elektryczna.

Niewielka, zwarta bryła kościoła jest nierozczłonkowana i pozbawiona bogatszej dekoracji. Na osi fasady umieszczony jest dwuskokowy, ostrołukowy o granitowych ościeżach portal. Jej szczyt posiada wykonaną z cegły dekorację składającą się z ostrołukowych blend usytuowanych w trzech strefach, zmniejszających się ku wierzchołkowi. Elewacja wschodnia posiada trzy wysmukłe rozglifione okna z ceglanyimi uskokowymi ościeżami od zewnątrz, a jej szczyt dekorowany jest wysmukłymi blendami o układzie piramidalnym. Elewacje boczne posiadają po trzy wąskie i wysmukłe, silnie rozglifione, ostrołukowe otwory okienne, zaś na osi ostrołukowe o kamiennych ościeżach portale. We wschodniej części ściany południowej zachowały się ślady po pierwotnej zakrystii.

Dawne wyposażenie kościoła nie zachowało się. Obecne jest współczesne i pochodzi z lat 70-tych i 80-tych XX w.





4. Kubatura

ok. 1600 m<sup>3</sup>

15. Powierzchnia użytkowa

200 m<sup>2</sup>

16. Przeznaczenie pierwotne

**Kościół katolicki, później ewangelicki**

17. Użytkowanie obecne

**Kościół katolicki**

19. stan zachowania (fundamenty, ściany zewnętrzne, ściany wewnętrzne, sklepienia, stropy, konstrukcje dachowe, pokrycie dachu, wyposażenie i instalacje)

**Kościół znajduje się w niezłym stanie technicznym. Poważny problem stanowi jednak bardzo silne zawilgoce-  
nie murów, które powoduje odpadanie tynków wewnętrznych.  
W bardzo złym stanie znajduje się natomiast krypta poz-  
bawiona trwałego przykrycia.**

8. Prace budowlane i konserwatorskie, ich przebieg i dokumentacja

Jedyny remont, który przeprowadzono po II wojnie światowej miał miejsce w latach 70-tych XX w. Dobu-  
dowano wówczas od północy zakrystię, otynkowano wną-  
trze kościoła, oraz zmieniono jego wyposażenie.  
Szczegółowa dokumentacja tych prac nie jest znana.



20. Najpilniejsze postulaty konserwatorskie

**Należy zapobiec nasiąkaniu murów oraz pokryć trwale kryptę.**



21. Akta archiwalne (rodzaj akt, numer i miejsce przechowywania)

**Kwerenda archiwalna nie była przeprowadzona.**

22. Bibliografia

1. H. Berghaus, Landbuch der Mark Brandenburg und des Markgrafthums Nieder - Lausitz in der Mitte des 19 Jahrhunderts, T. III, Brandenburg 1856 r., s. 461
2. K. Reissmann, Die Kunstdenkmäler der Stadt - und Landkreises Landsberg /Warthe/, Berlin 1927 r. s. 112-114
3. G. Chmacyński, Sztuka Ziemi Lubuskiej. /w/ Ziemia Lubuska pod red. M. Szczanieckiego i St. Zajchowskiej, Poznań 1950 r., s. 304-305.
4. B. Kucharski, Gorzów Wielkopolski i okolice, Poznań 1981 r., s. 100-101.

23. Źródła ikonograficzne i fotograficzne (rodzaj, miejsce przechowywania, sygnatury)

**Zdjęcia archiwalne reprodukuje K. Reissmann w inwentarzu zabytków:**

1. Kościół w Marwicach. Widok od południa.
2. Kościół w Marwicach. Widok od strony prezbiterium.
3. Kościół w Marwicach. Portal w ścianie pld.
4. Fragment malowideł na poddaszu kościoła w Marwicach.

24. Uwagi różne

25. Opracował

**Wojciech Łopuch, XI. 1986 r.**

tekst

plany, rysunki

**Wojciech Łopuch, XI 1986 r.**

zdjęcia fotogr.

**Grzegorz Solecki, VI 1986 r.**

miejsce przechowywania negatywów

imię, nazwisko, data, podpis

**PKZ O/Szczecin**

Karta po wypełnieniu podlega ochronie na podstawie przepisów prawa autorskiego

26. Adnotacje o inspekcjach, informacje o zmianach (daty, imiona i nazwiska wypełniających)

27. Załączniki