

1 Obiekt

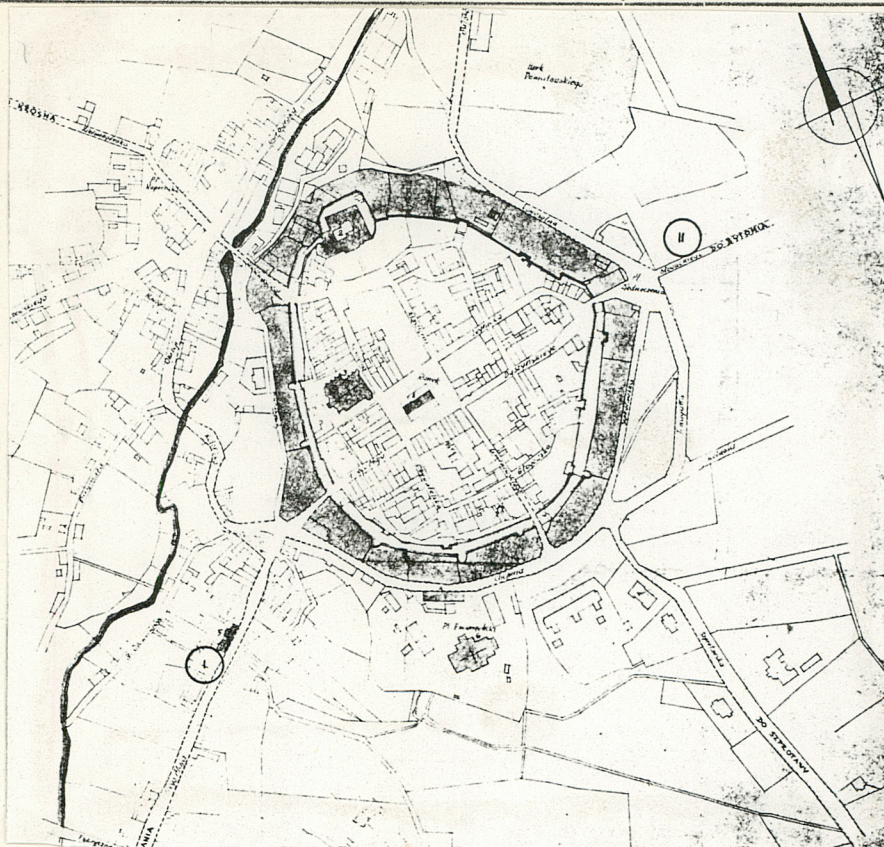
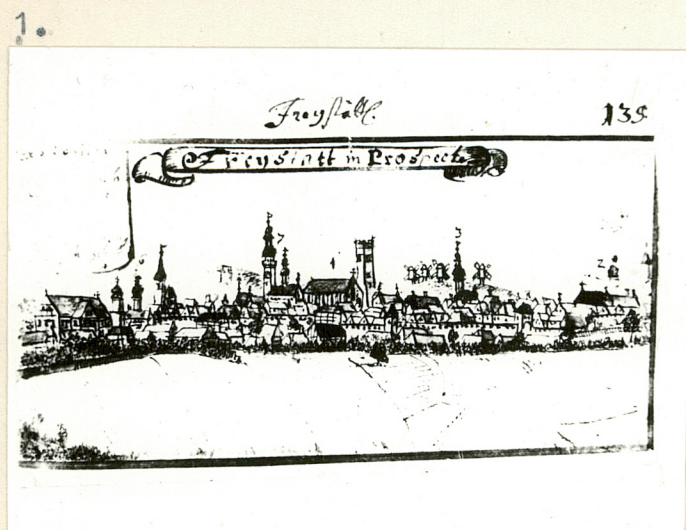
Z A M E K

2 Czas powstania  
XIV/XV w, 2poł.  
XVI w, 4ćw.XVIII  
k.XIX w

3 Miejscowość

K O Ż U C H O W

11 Zdjęcia. rzut, przekrój, sytuacja, orientacja



3.

1. Zamek - elewacja południowa.
2. Kożuchów - widok miasta z ok. poł. XVIII w.
3. Układ przestrzenny Kożuchowa w XVIII w.

4. Adres

ul.Klasztorna 14

nr hipoteczny

5. Przynależność administracyjna

województwo zielonogórskie

gmina miasto

pow. NOWA SÓL

6. Poprzednie nazwy miejscowości

FREYSTADT

7. Przynależność administracyjna  
przed 1 VI 1975

województwo zielonogórskie

powiat Nowa Sól

8. Właściciel i jego adres

Urząd Miasta i Gminy  
w Kożuchowie

9. Użytkownik i jego adres

Kożuchowski Ośrodek Kultury  
i Sportu  
ul.Klasztorna 14

10. Rejestr zabytków

Nr 96

data 16.04.1958



## 12. Autorzy, historia obiektu, określenia stylu.

Pierwotny gród w Kozuchowie, wzmiankowany w XIII w, znajdował się prawdopodobnie na miejscu obecnego zamku, wzniesionego na przełomie XIV i XV w. Na południe od niego powstała osada, która otrzymała prawa miejskie w 1253 r. od księcia głogowskiego Konrada II. Od połowy XIII w Kozuchów należał do dzielnic piastów głogowskich, przez krótki okres był siedzibą książęcą i w tym czasie, zapewne przed 1415 r. został wzniesiony murowany zamek, włączony w system fortyfikacji miejskich. W XV w podlegał on królom czeskim. W latach 1491-1506 jako lenno przeszedł we władanie Jana Olbrachta, a później Zygmunta St. i następnie królów polskich. W XVII w przeszedł w ręce prywatne. Około 1687 r został oddany karmelitom, którzy przebudowali go dla potrzeb klasztornych. Po sekularyzacji zakonu w 1810 r zamek przeszedł w posiadanie władz miejskich, które przeznaczyły go na zbrojownię i oddały na cele wojskowe. W 1897 r zakupiła go gmina ewangelicka i zbudowała bezpośrednio przy nim swój kościół p.w. św. Jana. Nie zniszczony w czasie II wojny światowej, po wojnie wykorzystywany był na mieszkania prywatne, mieścił się tu klub sportowy a kościół był nadal użytkowany przez ewangelików.

## FAZY BUDOWY :

I etap / XIV / XV w /  
Mury zamku wzniesiono z kamienia narzutowego w układzie warstwowym, w wyższych partiach z cegły. Założenie w zarysie zbliżone było do obecnego, z wolno stojącą wieżą na rzucie kwadratu. Główny budynek mieszkalny o trzech pomieszczeniach na każdej kondygnacji usytuowano od strony wschodniej dziedzińca. W narożniku północno-zachodnim znajdował się jeszcze jeden, mniejszy budynek. Zamek był sprzężony z systemem obwarowań miejskich, otoczony fosą, z wjazdem od strony południowej.

## 13. Opis (sytuacja, materiał i konstrukcja, rzut, bryła, elewacje, wnętrze, wyposażenie instalacje)

Zamek usytuowany w północno-zachodnim krańcu miasta, włączony jest w jego system obronny. Murowany z kamienia narzutowego w układzie warstwowym / pierwotne założenie, którego ślady czytelne są w piwnicach skrzydła zachodniego /, oraz w partiach wyższych z cegły. Reprezentuje on typ regularny, założony na rzucie czworoboku / 39,0m x 41,0m /, usytuowanego dłuższą osią na linii wschód-zachód, z centralnie umieszczonym wewnętrznym dziedzińcem na rzucie kwadratu / 11,0m x 11,0m /, w którego elewację zachodnią wtopiona jest wieża. Od strony zachodniej i południowej przylega do głównej bryły budynku dawny kościół ewangelicki / obecnie sala widowiskowa /, od zachodu występujący poza jego obręb i zamknięty trójbocznie. Od południa tworzy on wraz z murem zamku jego fasadę, na osi której znajduje się wjazd, poprzedzony mostem nad suchą fosą, prowadzący przez sklepioną sien na dziedzińiec zamkowy. W narożniku południowo-wschodnim umieszczona jest dwubiegowa klatka schodowa.

Bryła zamku jest dwukondygnacyjowa, poszczególne skrzydła kryje wspólny dach czterospadowy. Dominantę stanowi wieża, w wyższych kondygnacjach ośmioboczna, kryta daszkiem stożkowym, osadzona na zachodnim skrzydle zamku.

Elewacje otynkowane, gładkie, pozbawione motywów dekoracyjnych, z prostokątnymi otworami okiennymi, ujętymi w opaski uszakowe i gzymsem działowym między kondygnacjami. Bryła kościoła nieco wyższa, kryta oddzielnym dachem siodłowym, w części zachodniej wielospadowym. Elewacje kościoła o podziałach ramowych, rozczłonkowane smukłymi, półkoliście zamkniętymi otworami okiennymi.

W elewacji południowej, lekko przesunięty z osi, umieszczony jest półkoliście zamknięty otwór wejściowy z dekoracyjnym kluczem, wypełnionym tarczą herbową. Ujmują go zdwojone pilastry, które dzwigają zredukowane w elementach belkowanie o przerwanej linii gzymsu wieńczącego, z wtopioną w nie na osi aediculą, ujętą wolutowymi spływami.

Elewacje dziedzińca przeprute są w przyziemiu od strony południowej i północnej trójpłaszczyznowymi arkadami oraz prostokątnymi oknami, ujętymi opaskami uszakowymi a także oknami zamkniętymi półkoliście.

Elewacje wieży są gładkie, jedynie od strony wschodniej umieszczono małe okienka. Centralnie usytuowany dziedzińiec obiega korytarz, przesklepiony sklepieniem kolebkowo-krzyżowym. Od strony wschodniej i północnej posiada on bezpośrednie połączenie z salami, usytuowanymi w tych skrzydłach, łączonych pierwotnie amfiladą i sklepionych kolebkami z lunetami. Układ tych skrzydeł był 1,5 traktowy.

Wnętrze dawnego kościoła jest salowe, o ścianach opiętych pilastrami z impostami na których wspierają się sklepienie kolebkowe z lunetami. Na ścianie wschodniej umieszczona jest empora organowa, której kształt powtarza wieloboczną zamknięcie części zachodniej. Lunety nad ołtarzową częścią obwiedziono pasami pseudogurtowymi.

W przyziemiu wieży zachowało się małe pomieszczenie ze stiukową dekoracją na sklepieniu krzyżowym / centralnie umieszczony medalion z monogramem IHS, wypełniony motywami płomienistymi i obwiedziony perełkowaniem /, które było połączone z kościołem i pełniło funkcję kaplicy / obecnie stolarnia /.

Budynek jest wyposażony w instalację elektryczną i wodno-kanalizacyjną.



<p>14. Kubatura</p> <p>42.296.0 m<sup>3</sup></p>	<p>15. Powierzchnia użytkowa</p> <p>2.368.59 m<sup>2</sup></p>	<p>16. Przeznaczenie pierwotne</p> <p>siedziba księżęca</p>	<p>17. Użytkowanie obecne</p> <p>ośrodek kultury i sportu</p>
<p>18. Prace budowlane i konserwatorskie, ich przebieg i dokumentacja</p> <p>W 1961 roku przystąpiono do odbudowy obiektu z zamiarem przeznaczenia go na cele kulturalno-społeczne. Rozpoczęto od zabezpieczania i częściowego remontu dachu oraz adaptacji piwnic na lokal rozrywkowy dla młodzieży.</p> <p>W 1962 roku przeprowadzono badania architektoniczne zamku /oprac. mgr E.Lukas /.</p> <p>Kolejny etap robót nastąpił w latach 1971-74. W ich efekcie min. przełożono dach i wykonano elewacje. Następnie oddano do użytku salę widowiskową i salę kameralną.</p> <p>W 1986 roku nastąpiła awaria sklepienia w sali widowiskowej. Trwające wiele lat prace remontowe nie zostały ukończone do dnia dzisiejszego.</p>		<p>19. stan zachowania (fundamenty, ściany zewnętrzne, ściany wewnętrzne, sklepienia, stropy, konstrukcje dachowe, pokrycie dachu, wyposażenie i instalacje)</p> <p>W listopadzie 1986 r runęło sklepienie w sali widowiskowej / dawny kościół /, zachował się tylko fragment nad częścią ołtarzową i emporą organową . Obecnie trwają prace remontowe i zabezpieczające.</p> <p>Widoczne nieliczne zarysowania ścian zewnętrznych występują w miejscach osłabień murów otworami okiennymi. Ponadto występują uszkodzenia sklepień nad czytelnią i biblioteką w postaci pęknięć i zarysowań.</p> <p>20. Najpilniejsze postulaty konserwatorskie</p> <p>Uszkodzenia i spękania ścian oraz sklepień wymagają zabiegów wzmacniających i stałej obserwacji.</p> <p>Najpilniejszym postulatem jest odtworzenie sklepienia nad salą widowiskową.</p>	



21. Akta archiwalne (rodzaj akt, numer i miejsce przechowywania)

Dokumentacja techniczna sporządzona przez P K Z w Szczecinie w 1962 r.

22. Bibliografia

1. K.Bimler, Schlesische Burgen und renaissance Schlösser, Wrocław 1933.
2. K.Walter, Kronika miasta Kożuchowa, Kożuchów 1935, /tł. H.Korcz, Zielona Góra 1958, m-pis./
3. B.Guerqin, Zamki śląskie, Warszawa 1957,
4. Kowalski St., Muszyński J., Kożuchów, Zielona Góra 1959
5. E.Lukas, Zamek w Kożuchowie, Szczecin 1962 / m-pis /

23. Źródła ikonograficzne i fotografia (rodzaj, miejsce przechowywania, sygnatury)

1. Widok miasta Kożuchowa z lat 1744-68, repr. z pracy F.B.Wernhera, Topografia Śląska.
2. Widok klasztoru karmelitów w Kożuchowie z lat 1744-68, repr. z pracy F.B.Wernhera, o.c.  
/ negatywy w archiwum W K Z w Zielonej Górze /

24. Uwagi różne

25. Opracował

tekst mgr Barbara Bielinis-Kopeć KNIĘCIEŃ 1992r

imię, nazwisko, data, podpis

plany, rysunki

Wojciech Kopeć

Bronisław Bugiel

imię, nazwisko, data, podpis

zdjęcia fotogr.

imię, nazwisko, data, podpis

miejsce przechowywania negatywów

archiwum WKZ w Zielonej Górze

Karta po wypełnieniu podlega ochronie na podstawie przepisów prawa autorskiego

26. Adnotacje o inspekcjach, informacje o zmianach (daty, imiona i nazwiska wypełniających)

27. Załączniki



1. Miejscowość KOZUCHÓW	2. Obiekt (nazwa jak w karcie) ZAMEK	3. Zawartość wkładki (nazwa obiektu lub materiału uzupełniającego) c.d. historii obiektu / p. 12 /
----------------------------	---	---

II etap / 2 poł. XVI w /

W okresie tym nie dokonano zasadniczych zmian w bryle budynku. Do bramy wjazdowej od strony południowej dobudowano przybramie, wysunięte przed lico murów obwodowych. Elewacje zamku były przypuszczalnie boniowane / ślady bonii w elewacji zachodniej/

III etap / 4 ćw. XVII w /

Nastąpiła zasadnicza przebudowa obiektu, co wiąże się z jego przeznaczeniem na cele klasztorne. Od strony północnej wzniesiono nowy budynek mieszkalny. Już istniejący budynek przebudowano i przedłużono w kierunku południowym. Wieżę nadbudowano ośmiobocznym członem i zwieńczono barokowym hełmem oraz włączono do zabudowy. W dziedzińcu wewnętrznym wprowadzono od południa i północy podcienia, otwierające się trójprzęsłowymi atkadami. W narożniku południowo-wschodnim wzniesiono dwubiegową klatkę schodową. W obręb nowego założenia włączono już istniejący wjazd. Z tego etapu przebudowy pochodzą wszystkie elewacje zamku / poza wzniesionym później kościołem/

IV etap / k. XIX w /

Wzniesiono kościół, od południa usytuowany w licu tej elewacji, wysunięty w kierunku zachodnim i od tej strony zamknięty trójbocznie. Związane to było z przesunięciem głównego wjazdu na zamek w kierunku zachodnim. Ponadto w elewacji południowej i narożniku północno-wschodnim wykonano skarpy wzmacniające.

Pierwotny zamek średniowieczny na planie regularnego czworoboku, zakreślonego murami, z wielkim domem mieszkalnym oraz wolno stojącą wieżą w ich obrębie, nawiązuje do tradycyjnych układów przestrzennych zamków śląskich, występujących od XII w, co w XV-wiecznym wydaniu stanowi już. pewien anachronizm.

Wkładkę założył: mgr Barbara Bielinis-Kopeć  
(imię, nazwisko, data)

Wzór ODZ 1978 r.

Miejsce przechowywania negatywów: .....



1. Miejscowość

KOŻUCHÓW

2. Obiekt (nazwa jak w karcie)

ZAMEK

3. Zawartość wkładki (nazwa obiektu lub materiału uzupełniającego)

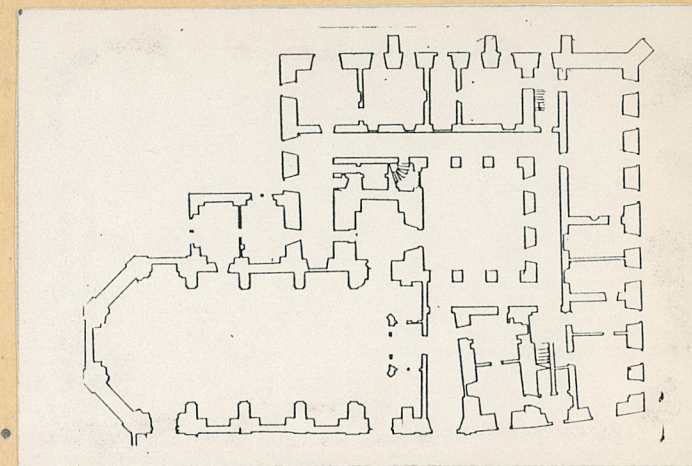
zdjęcia i rzuty



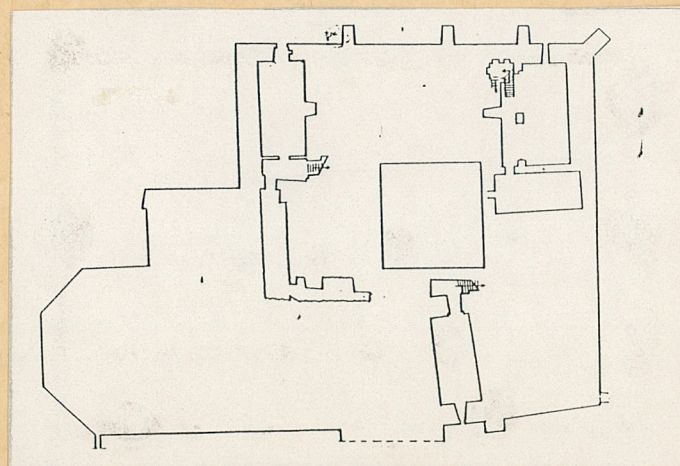
2.



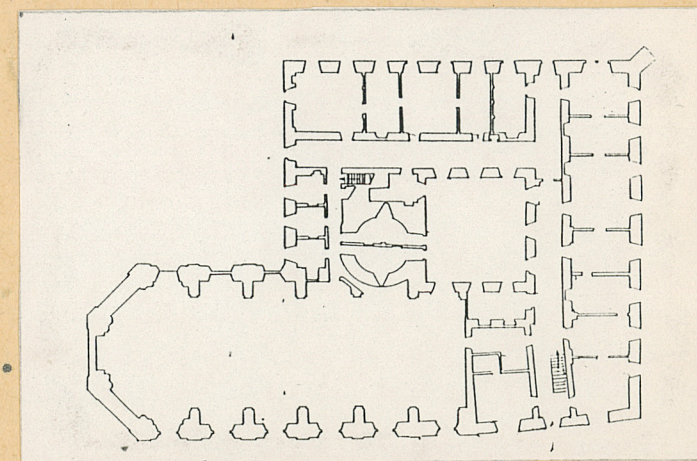
4.



3.



5.



1. Portal wejścia głównego.

2. Widok klasztoru karmelitów ok. poł. XVIII w.

3. Rzut piwnic.

4. Rzut przyziemia.

5. Rzut piętra.

Wkładkę założył: mgr Barbara Bielinis-Kopeć

(imię, nazwisko, data)

archiwum WKZ w Zielonej Górze

Miejsce przechowywania negatywów:



1. Miejscowość

KOŻUCHÓW

2. Obiekt (nazwa jak w karcie)

ZAMEK

3. Zawartość wkładki (nazwa obiektu lub materiału uzupełniającego)

zdjęcia



1.



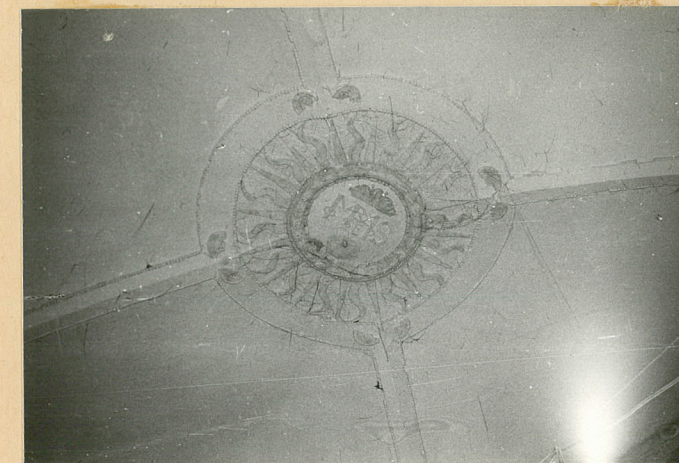
2.



4.



3.



5.

1. Elewacja skrzydła zachodniego od strony dziedzińca.
2. Narożnik południowo-zachodni od strony dziedzińca.
3. Narożnik północno-zachodni zamku i północna elewacja kościoła.
4. Narożnik południowo-wschodni zamku.
5. Stiukowa dekoracja sklepienia dawnej kaplicy w przyziemiu wieży.

mgr Barbara Bielinis-Kopeć

Wkładkę założyli: .....  
(imie, nazwisko, data)

archiwum WKZ w Zielonej Górze

Miejsce przechowywania negatywów: .....



1. Miejscowość

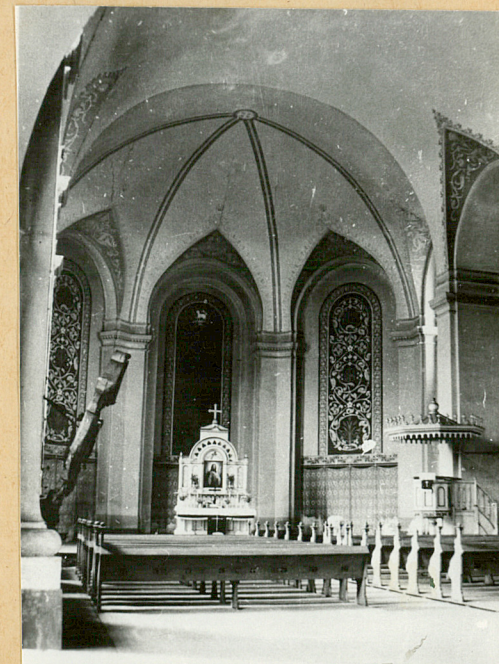
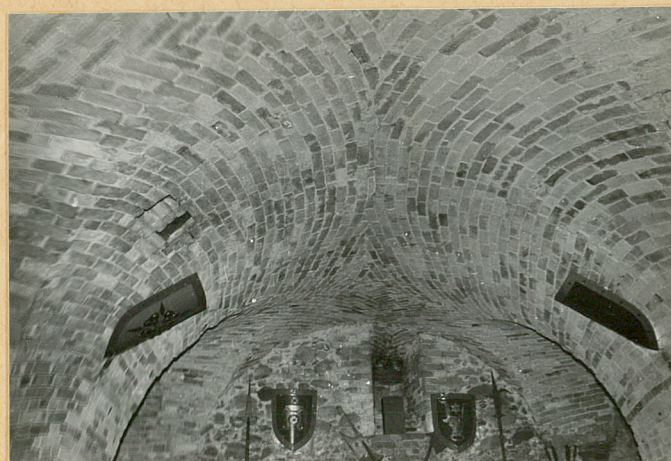
KOŻUCHÓW

2. Obiekt (nazwa jak w karcie)

ZAMEK

3. Zawartość wkładki (nazwa obiektu lub materiału uzupełniającego)

zdjęcia



1.

2.

4.

1. Skrzydło północne- przy-  
ziemie.

2. Skrzydło wschodnie- bib-  
lioteka na I piętrze.

3. Skrzydło zachodnie- kryp-  
ta.

4. Kościół- widok na empore.  
/ 1992 rok /.

5. Kościół- widok na prezbi-  
terium / 1962 rok /.

Wkładkę założył: mgr Barbara Bielinis-Kopeć  
(imie, nazwisko, data)

archiwum WKZ w Zielonej Górze

Miejsce przechowywania negatywów: .....

Druk, Świebodzin 93 08. 85 500

5.

Wzór ODZ 1978 r.