

A	B	C	D	E	F	G	H	I	J	K	L	Ł	M	N	O	P	R	S	T	U	V	W	X	Y	Z	Nr	2906
---	---	---	---	---	---	---	---	---	---	---	---	---	---	---	---	---	---	---	---	---	---	---	---	---	---	----	------

234 | 3

2. Czas powstania
XVI w.

ŁAGÓW

66-220 Łagów

nr działki 122/1 i 122/3

województwo lubuskie

świebodziński

Łagów

Lagow, Lagou, Lagaw, Logou,
Montelagow

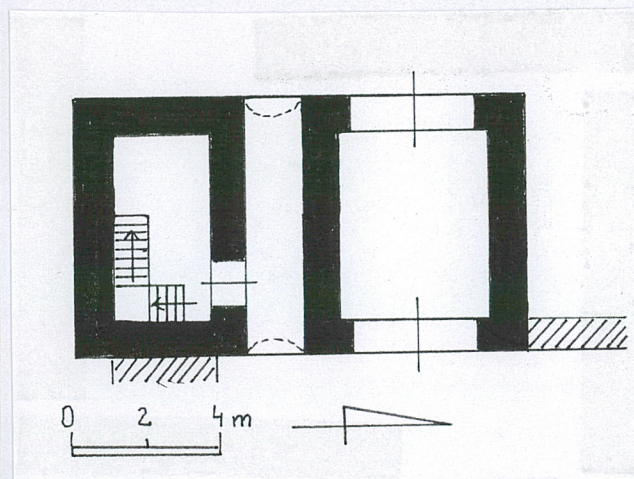
województwo zielonogórskie

Gmina Łagów

ul. 1-go Lutego 7, 66-220 Łagów
tel. 068 34 12 186

Okręg Polskiego Związku
Wędkarskiego w Zielonej Górze
Koło w Łagowie

Nr 249 data 06.04.1961 r.



fol. 1

i. 1



il. 2.

d.3.

Historia

Znaleziska historyczne związane szczególnie z Sokolą Górą poświadczają wiek Łagowa, m. in. z X w. p. n. e. pochodzą ślady kultury łużyckiej. Źródła niemieckie podają, że pierwszy przysiółek znajdował się w tym miejscu już w 1227 r. Pierwsza wzmianka o Łagowie pochodzi z 1251 r. i dotyczy układu granicznego pomiędzy Brandenburgią, Wielkim Mistrzem Zakonu Niemieckiego i Polską. Nie jest wyjaśnione, czy Łagów był pierwotnie własnością templariuszy i od 1285 r. siedzibą komandorii tego zakonu. Natomiast pewne jest, że w 1299 r. miejscowość należała do Brandenburczyków, kiedy to margrabiowie Otton, Konrad i Henryk nadali „castrum lagowe” rycerzowi Albertowi von Klepitz (Klepacz)

9 grudnia 1347 r. margrabia Ludwig zastawił Łagów obok innych swoich dóbr zakonowi joannitów za 400 grzywien srebra. Tutaj zakon umieścił siedzibę baliwatu, który obejmował rozległą okolicę z 18 wioskami i miastem Sulęcín (scheda po templariuszach – kasacja zakonu w 1347 r.).

Osada zlokalizowana była ok. 500 m na północny-zachód od zamku na Sokolej Górze, na wzgórzu morenowym na przesmyku pomiędzy dwoma jeziorami: Trześniowskim (od północy) i Łagowskim (od południa). U podnóża warowni powstała służebna osada rzemieślnicza, zabezpieczona murami obronnymi z dwiema bramami. W 1569 r. spłonęła całkowicie.

Obok zamku z warowną wieżą i jego murów obronnych trzecią linią obrony były mury miejskie zamykające z dwóch stron odcinek przesmyku łagowskiego. Nowożytnie rozbudowy znacznie zatępiły charakter obronny zamku i miasteczka.

c. d. załącznik nr 1

Orientacja. Warunki naturalne:

Łagów administracyjnie jest wsią (siedziba gminy) położoną w centrum województwa lubuskiego, na północ od szosy E30, na terenie Łagowskiego Parku Krajobrazowego. Zlokalizowana nad jeziorami Pojezierza Łagowskiego: Trześniowskim (186 ha, głęb. 58,8 m) i Łagowskim (82 ha). Jest popularnym ośrodkiem turystycznym i wypoczynkowym, zwanym „perłą ziemi lubuskiej”.

Najstarsza część miejscowości znajduje się na przesmyku między Jeziorem Trześniowskim (Ciecz), a Jeziorem Łagowskim. Łagów charakteryzuje się zachowanym średniowiecznym układem przestrzennym, zamkniętym zachowanymi do dziś bramami i fragmentami murów obronnych.

Ewidencjonowany obiekt znajduje się w zachodniej części średniowiecznego układu, w strefie podzamcza, w zwartej zabudowie ciągnącej się wzdłuż jeziora.

Materiał i konstrukcja:

Budynek w pierwszej kondygnacji murowany z cegły ceramicznej na zaprawie wapiennej, w przyziemiu częściowo występuje kamień narzutowy, elewacje tynkowane; w drugiej kondygnacji konstrukcja szachulcowa, kwatery międzyryglowe wypełnione cegłą i tynkowane.

Posadzki i podłogi: współczesne posadzki z lastryko i podłogi drewniane z desek.

Sklepienia i stropy: w przejściu dla pieszych sklepienie beczkowe, nad przejazdem drewniany strop.

Więźba dachowa i dach: dach czterospadowy z powiekami, kryty ceramiczną dachówką karpiówką. Więźba nie dostępna, według literatury: krokwiowo-jętkowa.

Schody: drewniane, współczesne. Na strych dostęp możliwy jedynie za pomocą drabiny.

Stolarka drzwi: wewnętrzna – drewniana współczesna, drzwi wejściowe – metalowe, współczesne.

Stolarka okienna: drewniana, krosnowa, współczesna. Otwory okienne są wtórne, w miejscu pierwotnych otworów strzelniczych.

Rzut: na planie prostokąta z półokrągłym zamkniętym przejazdem i podobnym, lecz węższym przejściem dla pieszych; podłużna oś zorientowana jest północ-południe.

Bryła: zwarta, osiowa, dwukondygnacyjna z użytkowym poddaszem, nakryta czterospadowym dachem z powiekami w połaci wschodniej i zachodniej. W partii przyziemia w części północnej szeroki i wysoki przejazd bramny oraz węższe i niższe przejście dla pieszych (od strony południowej). Wejście do budynku znajduje się wewnątrz przejścia dla pieszych.

Elewacje: dwukondygnacyjne z użytkowym poddaszem, w części parterowej murowana, w drugiej kondygnacji – konstrukcja szachulcowa.

Elewacja wschodnia (od strony zamku): pierwsza kondygnacja częściowo od strony południowej zabudowana parterowym budynkiem usługowo-handlowym. Druga kondygnacja symetryczna, czteroosiowa.

Elewacja zachodnia: partia przyziemia nie zabudowana. Druga kondygnacja trójosiowa.

Elewacja boczna (południowa): pierwsza kondygnacja i częściowo druga zabudowana jest

c. d. załącznik nr 1

14. Kubatura	15. Powierzchnia użytkowa	16. Przeznaczenie pierwotne	17. Użytkowanie obecne
553 m ³	79 m ²	brama miejska	brama miejska
18. Prace budowlane i konserwatorskie, ich przebieg i dokumentacja Inwentaryzację obiektu i jego remont przeprowadzono w 1960 r. Następne remonty i adaptacje wykonano na początku lat 80-tych i 90-tych XX w. Remont generalny obiektu i jego adaptację na pokoje gościnne przeprowadzono na przełomie XX i XXI w. Prace są udokumentowane.		19. Stan zachowania (fundamenty, ściany zewnętrzne, ściany wewnętrzne, sklepienia, stropy, konstrukcje dachowe, pokrycie dachu, wyposażenie i instalacje) Brama Marchijska jest po generalnym remoncie. Stan techniczny budynku: bardzo dobry.	
		20. Najpilniejsze postulaty konserwatorskie Brama Marchijska w Łagowie wpisana jest do rejestru zabytków woj. lubuskiego i podlega prawnej ochronie konserwatorskiej. Wszelkie prace zabezpieczające i remontowe należy wykonywać zgodnie ze sztuką budowlaną i konserwatorską.	

<p>21. Akta archiwalne (rodzaj akt, numer i miejsce przechowywania) <u>Archiwum Państwowe w Gorzowie Wlkp.:</u> Akta archiwalne PPKZ w Gorzowie, Łagów – rewaloryzacja, 1981-1983, sygn. 276. <u>Archiwum Wojewódzkiego Urzędu Ochrony Zabytków w Zielonej Górze:</u> - karta ewidencyjna tzw. „zielona”, 1959. - inwentaryzacja zespołu zamkowego, 1960. - projekty architektoniczno-budowlane, 1996 i 1999.</p>	<p>24. Uwagi różne</p>
<p>22. Bibliografia</p> <p><u>Literatura:</u></p> <ul style="list-style-type: none"> - R. Bergau, Inventar der Bau- und Kunst-Denkmäler in der Provinz Brandenburg, Berlin 1885, s. 474-475. - Gwido Chmarzyński, Michał Szczaniecki, Zamek w Łagowie, Warszawa 1948, s. 57. - Stanisław Kowalski, Zabytki środkowego Nadodrza. Katalog architektury i urbanistyki, Zielona Góra 1976, s. 150-151. - Hans Erich Kubach, Die Kunstdenkmäler des Kreises Oststernberg, Stuttgart 1984, s. 111-132. - Stanisław Kowalski, Zabytki województwa zielonogórskiego, Zielona Góra 1987, s. 133. - Unvergessene Heimat. Kreis Oststernberg/ Neumark. Bilder aus vergangenen Tagen.Ein historischer Rückblick, Heimatkreis Oststernberg e. V., 2003, s. 144-155. 	<p>25. Opracował</p> <p>tekst mgr Agnieszka Dębska, 2006 r.</p> <p>plany, rysunki mgr Agnieszka Dębska, 2006 r.</p> <p>zdjęcia fotogr. Artur Dębski, 2006 r.</p> <p>Miejsce przechowywania negatywów płyta CD – Wojewódzki Urząd Ochrony Zabytków w Zielonej Górze, ul. Kopernika 1, 65-063 Zielona Góra</p> <p>KARTA PO WYPEŁNIENIU PODLEGA OCHRONIE NA PODSTAWIE PRZEPISÓW PRAWA AUTORSKIEGO</p> <p>26. Adnotacje o inspekcjach, informacje o zmianach (daty, imiona i nazwiska wypełniających)</p>
<p>23. Źródła ikonograficzne i fotograficzne (rodzaj, miejsce przechowywania, sygnatura)</p> <ul style="list-style-type: none"> - Meßtischblatt, Lagow, 1 : 25000, 1892/ 1934 - Mapa topograficzna, Sulęcín, 1 : 25000, 1977/ 1980 - karta ewidencyjna tzw. „zielona”, 1959. - Hans Erich Kubach, Die Kunstdenkmäler des Kreises Oststernberg, Stuttgart 1984, s. 123. - Unvergessene Heimat. Kreis Oststernberg/ Neumark. Bilder aus vergangenen Tagen.Ein historischer Rückblick, Heimatkreis Oststernberg e. V., 2003, s. 144-155. - pocztówki z 1 poł. XX w. – reprodukcje z aukcji internetowych. 	<p>27. Załączniki</p> <p>4 załączniki</p>

1. Miejscowość	Ł A G Ó W	4. Obiekt (nazwa jak w karcie)	5. Zawartość wkładki (nazwa materiału uzupełniającego)
2. Gmina	Łagów	BRAMA MARCHIJSKA	c. d. pkt. 12 i 13, ilustracje
3. Powiat	świebodziński	(Brandenburska, Niemiecka, Berlińska)	
4. Województwo	lubuskie		

c. d. pkt. 12

W czasie panowania margrabiego Krystiana Ludwika, który pełnił funkcję baliwa łagowskiego w latach 1705-1735, zostały nadane mieszczańskiej osadzie liczne przywileje, między innymi prawo do pobierania akcyzy i urządzania jarmarków, które potraktowano jako nadanie praw miejskich. Ostatnim baliwem łagowskim był landgraf Fryderyk von Hessen-Philippsthal. Zakon joannitów w Prusach uległ kasacji na podstawie edyktu królewskiego z 30 października 1810 r., a jego dobra przejęte zostały przez państwo. W 1819 r. część byłego łagowskiego baliwatu, najpierw bez zamku, została nadana przez króla pruskiego rodzinie von Zastrow, w ramach odszkodowania za utracone nieruchomości. Później odkupiono zamek i od tej pory zamek z przyległościami wielokrotnie przechodził z rąk do rąk.

Łagów, najmniejsza miejska wspólnota w Brandenburgii, w XIX w. przeżywała ożywienie gospodarcze. Niestety już na początku XX w. rozwój miasta uległ zahamowaniu, mimo że w 1909 r. wybudowano linię kolejową na trasie Toporów-Międzyrzecz. Łagów już w 1932 r. stracił prawa miejskie. Za to w tym czasie miejscowość staje się popularnym letniskiem i kurortem, który z uwagi na swoje wartości lecznicze znalazł szczególne uznanie u mieszkańców Berlina.

Bramy miejskie: Polska (murowana, z XV w.) i Marchijska, zwana też Berlińską (konstrukcja szachulcowa, XVI w.) przetrwały w pierwotnym kształcie. Tylko ich otwory strzelnicze w XIX w. zamieniono na okna.

Brama Marchijska została zbudowana w XVI w., następnie przebudowana w XVII i XIX w., zaadaptowano ją na cele mieszkalne. Po II. wojnie światowej budynek był niezamieszkały. Od lat 60-tych XX w. użytkowany był przez Polskie Towarzystwo Turystyczno-Krajobrazowe. W latach 80-tych XX w. przeprowadzono remont i zaadaptowano obiekt na księgarnię. Na początku lat 90-tych XX w. w Bramie znajdował się klub Towarzystwa Polsko-Niemieckiego. Na przełomie XX i XXI w. obiekt został przejęty w użytkowanie przez Polski Związek Wędkarski i zaadaptowany na pokoje gościnne.

c. d. pkt. 13

parterowym budynkiem gospodarczym z sąsiadującą z bramą posesji. Druga kondygnacja z czytelnym rysunkiem drewnianej konstrukcji szachulcowej. Brak otworów okiennych i drzwiowych.

Elewacja boczna (północna): pierwsza kondygnacja zabudowana jest murem obronnym. Druga kondygnacja z czytelnym rysunkiem drewnianej konstrukcji szachulcowej. Brak otworów okiennych i drzwiowych.

Wyposażenie: współczesne. Wnętrze nie udokumentowano fotograficznie z powodu rezerwacji pomieszczeń przez turystów.

Instalacje: elektryczna, wodnokanalizacyjna

Spis ilustracji:

1. Rzut przyziemia Bramy Polskiej.
2. Plan sytuacyjny.
3. Kserokopia archiwalnego zdjęcia elewacji zachodniej z 1959 r.
4. Kserokopia archiwalnego zdjęcia elewacji wschodniej z 1959 r.
5. Fragment niemieckiej mapy topograficznej z 1892 r., poprawionej i wydanej w 1934 r.
6. Fragment polskiej mapy topograficznej wydrukowanej w 1980 r.

c. d. załącznik nr 2

Wkładkę złożył mgr Agnieszka Dębska, 2006 r.

Miejsce przechowywania: negatywyw płyta CD – Wojewódzki Urząd Ochrony Zabytków w Zielonej Górze, ul. Kopernika 1, 65-063 Zielona Góra



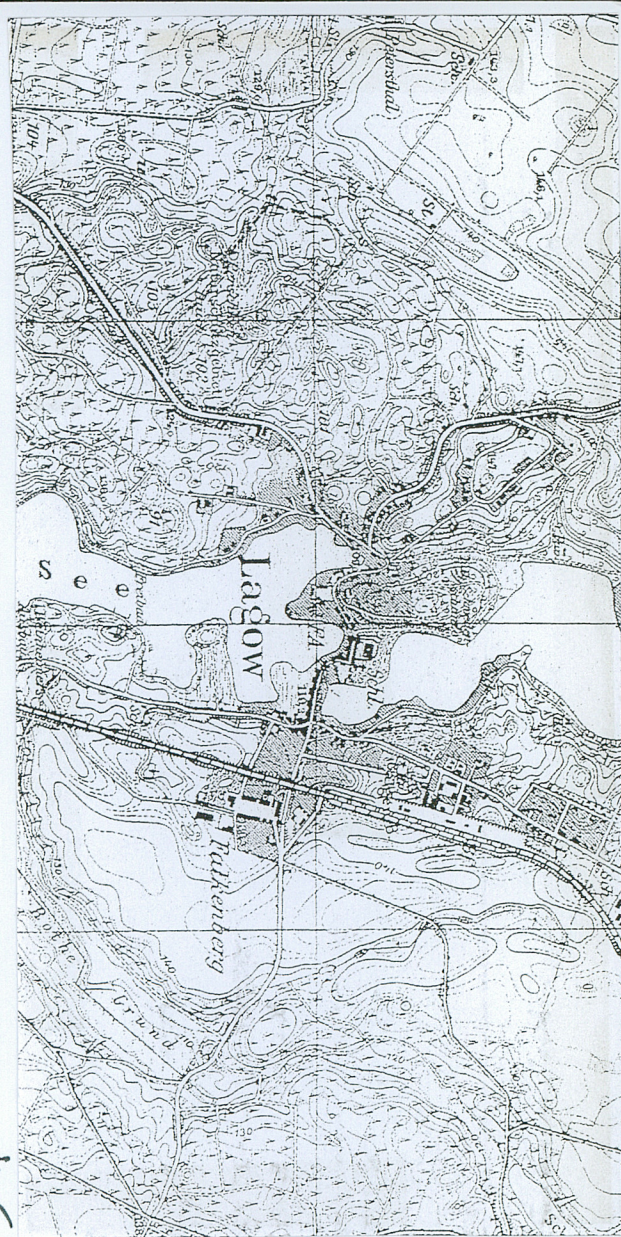
il. 4.



il. 6.



il. 8.



il. 5.



il. 7.

1. Miejscowość	Ł A G Ó W	4. Obiekt (nazwa jak w karcie)	5. Zawartość wkładki (nazwa materiału uzupełniającego)
2. Gmina	Łagów	BRAMA MARCHIJSKA	spis ilustracji i fotografii, ilustracje
3. Powiat	świebodziński		
4. Województwo	lubuskie	(Brandenburska, Niemiecka, Berlińska)	

c. d. spisu ilustracji:

7. Elewacja zachodnia Bramy – reprodukcja [w:] Unvergessene Heimat. Kreis Oststernberg/Neumark. Bilder aus vergangenen Tagen. Ein historischer Rückblick, Heimatkreis Oststernberg e. V., 2003, s. 12.

8. Elewacja zachodnia Bramy – reprodukcja [w:] Hans Erich Kubach, Die Kunstdenkmäler des Kreises Oststernberg, Stuttgart 1984, s. 123.

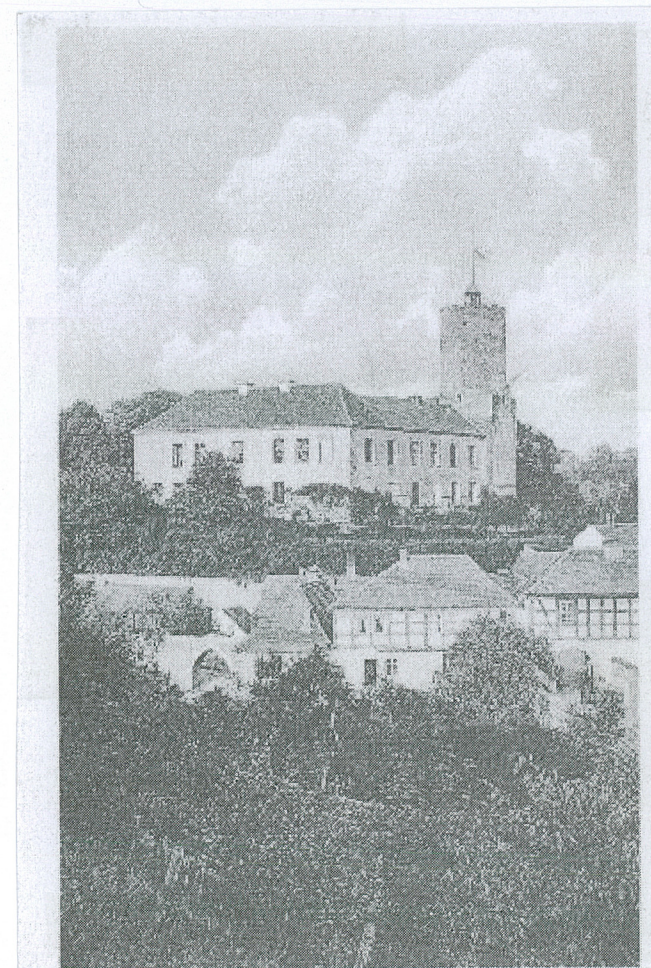
9-12. Kserokopie pocztówek z 1 poł. XX w. prezentowanych na aukcjach w internecie.

Spis fotografii:

1. Elewacja wschodnia, widok od strony zamku.
2. Elewacja zachodnia, widok od strony miasteczka.
3. Elewacja boczna północna, widok od strony obwarowań zamku.
4. Elewacja boczna południowa, widok od strony zabudowań mieszkalnych.
5. Przejazd bramny.
6. Przejście dla pieszych.



il. 9.



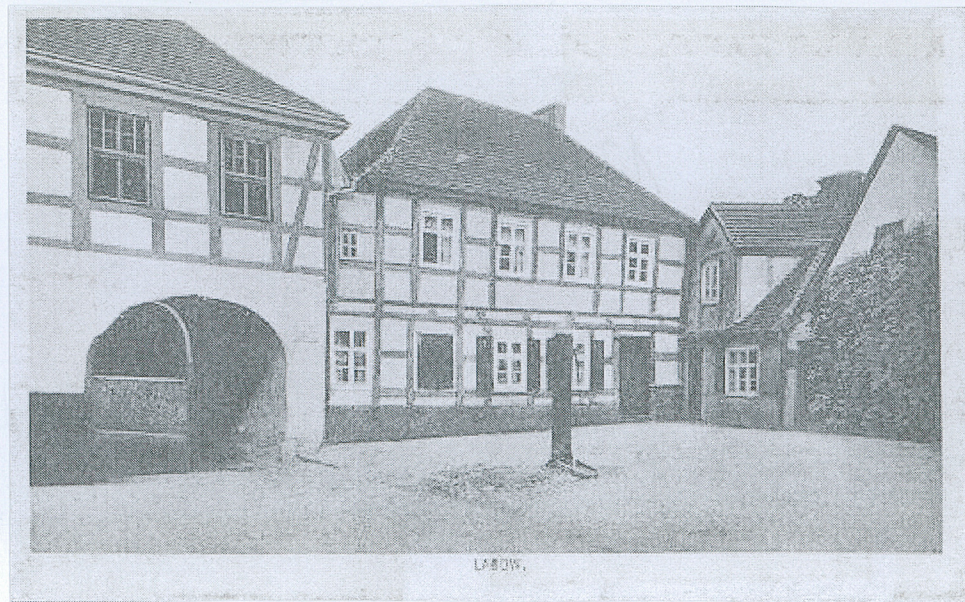
il. 10.

Wkładkę założył mgr Agnieszka Dębska, 2006 r.

Miejsce przechowywania: negatywyw płyta CD – Wojewódzki Urząd Ochrony Zabytków w Zielonej Górze, ul. Kopernika 1, 65-063 Zielona Góra.



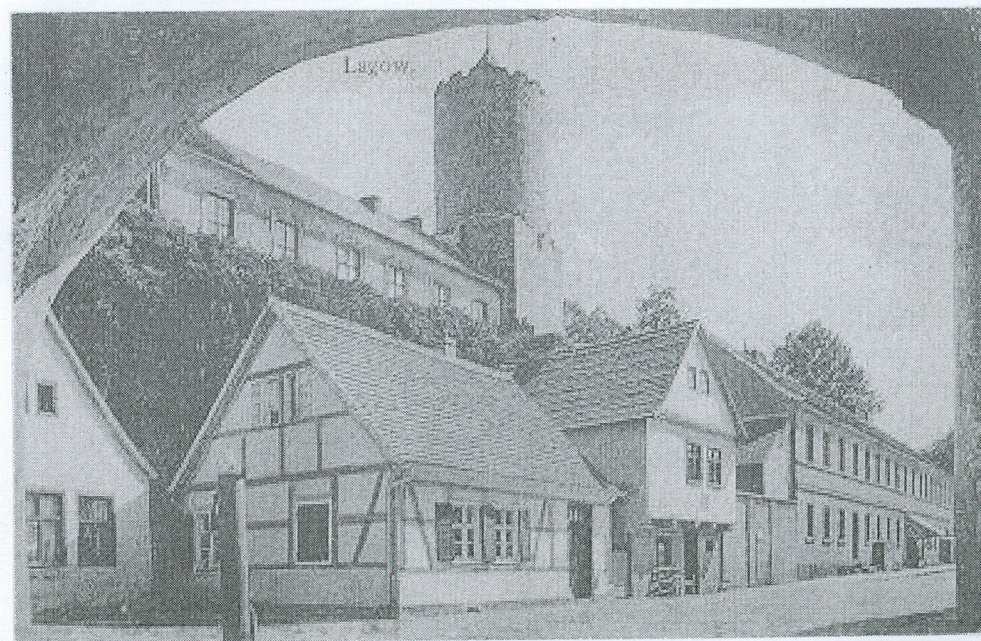
il. 11.



il. 12.



il. 13.



il. 14.

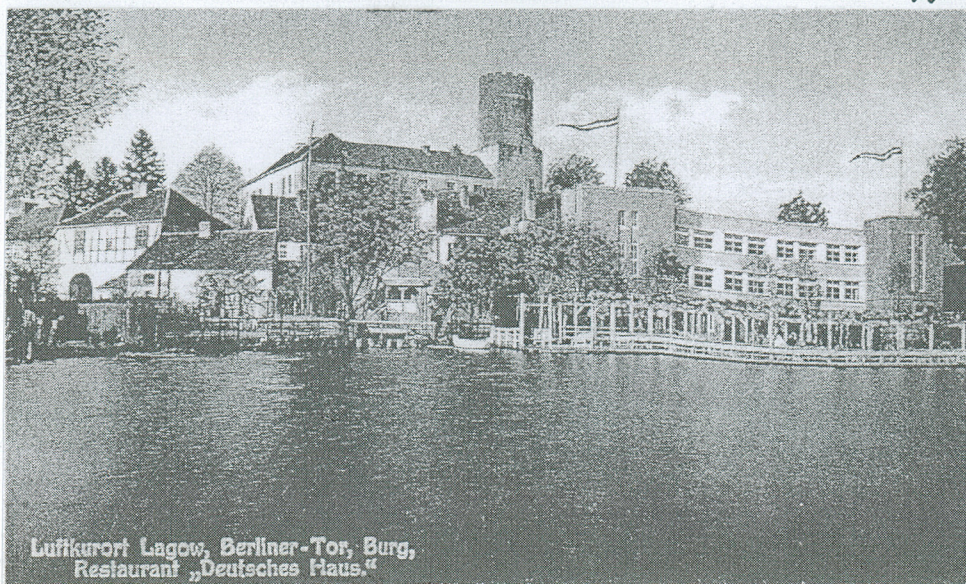
1. Miejscowość	L A G Ó W	4. Obiekt (nazwa jak w karcie)	5. Zawartość wkładki (nazwa materiału uzupełniającego)
2. Gmina	Lagów	BRAMA MARCHIJSKA	ilustracje
3. Powiat	świębodziński	(Brandenburska, Niemiecka, Berlińska)	
4. Województwo	lubuskie		



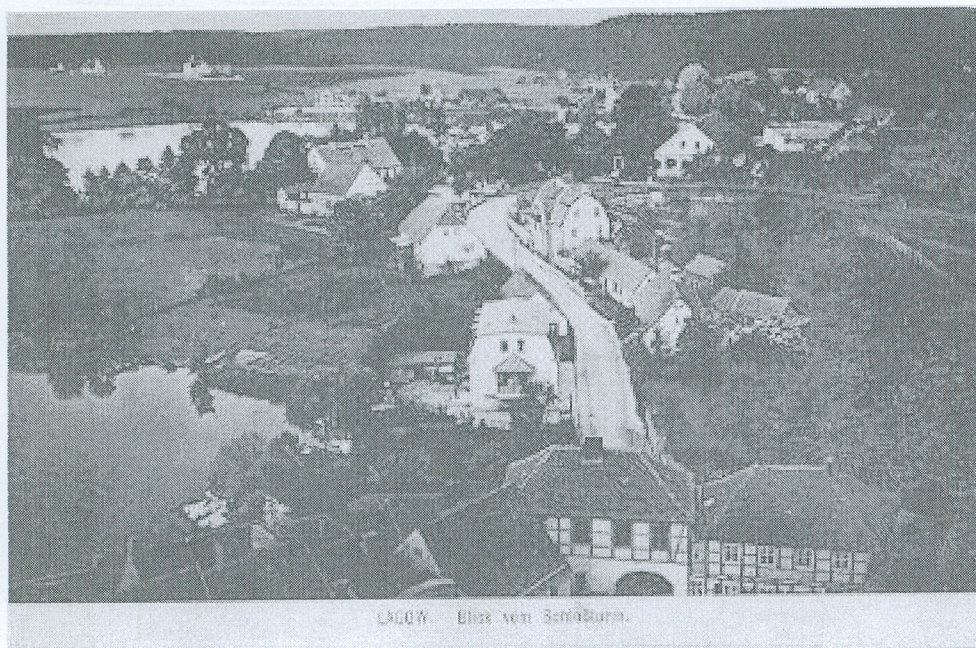
il. 15.



il. 16.



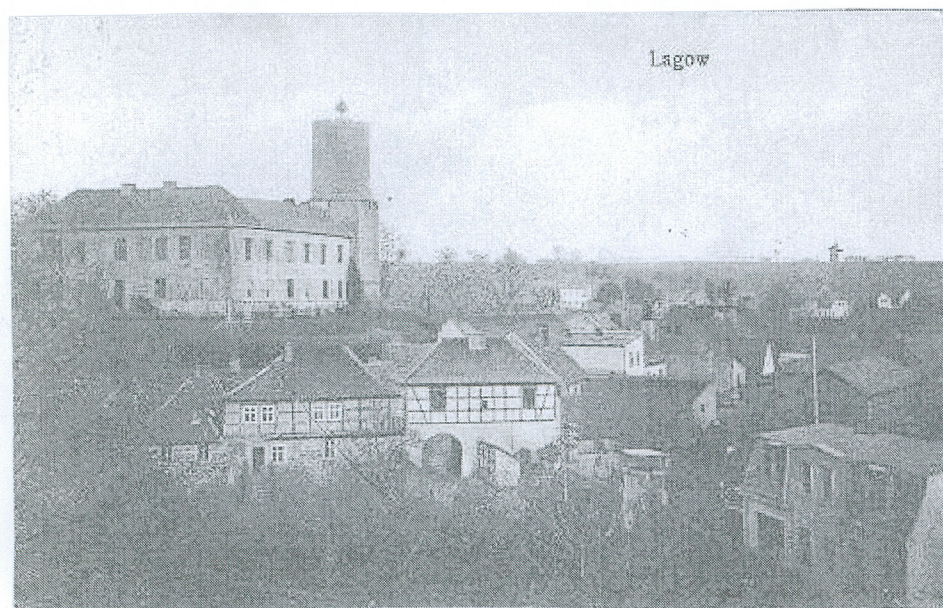
il. 17.



2.18.



2.19.



2.20.



2.21.

1. Miejscowość	ŁAGÓW	4. Obiekt (nazwa jak w karcie)	5. Zawartość wkładki (nazwa materiału uzupełniającego)
2. Gmina	Łagów	BRAMA MARCHIJSKA	fotografie
3. Powiat	świebodziński	(Brandenburska, Niemiecka, Berlińska)	
4. Województwo	lubuskie		



fol. 2.



fol. 3.



fol. 4.



fol. 5.



fol. 6.