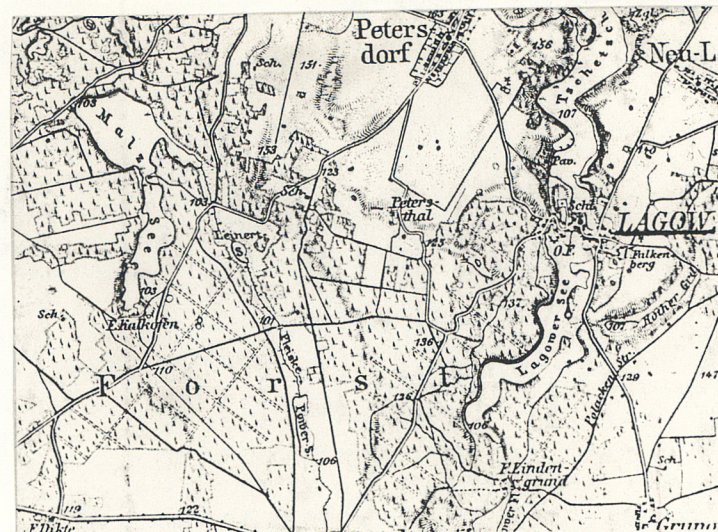


1. Obiekt

234/1 ZAMEK

2. Czas powstania
2 poł. XIV, 2 poł.
XVII, 1 poł. XVIII
XIX w3. Miejscowość ŁAGÓW 2904
nr hipoteczny

11.



4. Adres ul. Kościuszki 3

nr hipoteczny

5. Przynależność administracyjna

województwo zielonogórskie

gmina W.m. pow. SWIEBODZIN

6. Poprzednie nazwy miejscowości

ŁAGÓW

7. Przynależność administracyjna
przed 1.VI.1975

województwo zielonogórskie

powiat Swiebodzin

8. Właściciel i jego adres

Urząd Gminy w Łagowie

9. Użytkownik i jego adres

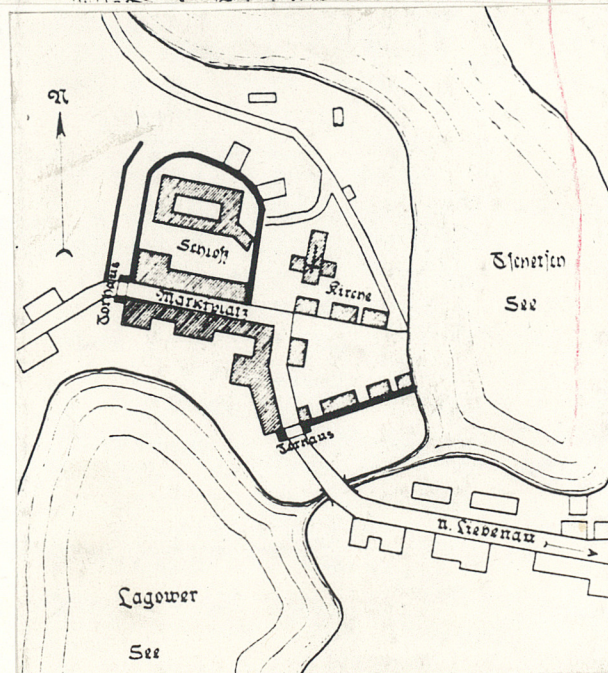
Pani J. Łochowicz

10. Rejestr zabytków

Nr 23 data 13.04.1951

1. Widok zamku
2. Wycinek z mapy pow. Sulęcina z I ćw. XX w
3. Plan wg. Siedlera z pocz. XX w.

autor zdjęć
data wykonania
miejsce przechowywania negatywów



Najstarsza wzmianka o Łagowie pochodzi z 1299 r. i mowa jest w niej o "castrum Logowe", który oddany został w lenno rycerzowi Albertowi i jego bratu z rodu Klepiczów przez margrabiów brandenburskich: Ottona, Konrada i Henryka. Następna wiadomość pojawia się dopiero w 1347 roku w związku z przekazaniem w lenno przez margrabięgo Ludwika "Hus Lagow" dla zakonu Joannitów. Wzniesienie nowej siedziby joannickiej w Łagowie przypisuje się Hermanowi von Werberg, komandorowi i zarazem preceptorowi "balliwatu" brandenburskiemu. Z jego to inicjatywy "Hus Lagowe" rozbudować miano w ufortyfikowany zamek, którego zręby zachowały się do dnia dzisiejszego. W 1350 roku dobra Joannitów powiększyły się o 15 okolicznych wsi. W latach 1350-1426/7 Łagów stanowił siedzibę balliwatu brandenburskiego, obejmującego dawne komandorie Templariuszy w Wielkiej Wsi i Sulęcinie. Od 1426 roku, gdy zakonowi oddano Słońsk, gdzie przeniósł on swoją główną siedzibę, znaczenie Łagowa zaczęło słabnąć. Okres Reformacji zniósł zakon dobrze przystosowując się do nowych warunków. W poł. XVI wieku dotąd katolicki zakon został zakonem ewangelickim. Pierwszy kataklizm dotknął zamek dopiero w czasie wojny trzydziestoletniej, gdy w 1640 roku przetrwał oblężenie. Było to jedyne oblężenie zamku w jego dziejach. Ok. 1705 roku komandorem w Łagowie był Christian Ludwig Hohenzollern - margrabia brandenburski i książę pruski, zaś w latach 1735-58 Adam Otton von Viereck. Im przypisuje się barokową przebudowę zamku. Ślad działalności ostatniego z nich przetrwał w kartuszu z herbem rodu Vierecków na reprezentacyjnym kominku w sali rycerskiej. Po kasacji zakonu Joannitów w 1810 roku zamek wraz z dobrami stał się domeną państwa, którą otrzymał w 1812 roku generał Fr. W. von Zastrow. W XIX wieku zamek często zmieniał właścicieli. Od 1834 roku należał do generała von Barfus-Falkenberga. Przed 1860 rokiem był jeszcze w rękach Oppenów i Arminów. W 1860 roku stał się własnością hr. Warschowitz-Sekerka von Sedowicz a następnie baronów Wurm von Zink. Ostatnią właścicielką zamku przed II wojną światową była Wanda von Pückler-Limburg.

Łagów położony jest wśród najwyższych wzgórz morenowych Ziemi Lubuskiej. Miasteczko rozciąga się w pobliżu szosy biegnącej z Międzyrzecza do Sulęcina, która stanowi dawny Trakt Polski łączący Wielkopolskę z Brandenburgią. Na wąskim przesmyku pomiędzy jeziorami: Trzejnowskim i Łagowskim posadowiony został zamek. Usytuowany on jest na sztucznie ukształtowanym wzgórzu o tarasowym spadku terenu od wschodu, południa i zachodu oraz stromej skarpie od północy. Mury obronne obejmują teren o rozpiętości 70 x 70 m.

Zamek murowany jest z kamienia polnego / w części fundamentowej / oraz cegły w wątku wendyjskim /dolne kondygnacje wieży/, polskim oraz krzyż-dowym /mury zamku na wyższych kondygnacjach/. Jest to zamek czteroskrzydłowy, dwukondygnacyjny, założony na planie czworoboku o wymiarach 30 x 34 m, z dziedzińcem wewnętrznym po środku.

W narożniku południowo-wschodnim występuje wieża, w przyziemiu na rzucie czworoboku przechodzącego na wysokości III kondygnacji w cylindryczną formę, zwieńczona krenelażem.

Główne wejście na dziedziniec usytuowane jest po stronie wschodniej i wiedzie przez szczyt wejściową o długości 22 m ze schodami, które pokonują prawie 10 metrowe zróżnicowanie wysokości pomiędzy poziomem dziedzińca a terenem otaczającym zamek. Drugie wejście w formie podjazdu wiedzie od bramki we wschodnim odcinku murów do głównego skrzydła zamku od strony zachodniej. Główne zachodnie skrzydło zamku posiada przejście na osi łączące dziedziniec wewnętrzny z podjazdem od strony zachodniej. Na jego osi znajduje się również dwubiegowa klatka schodowa. Połączenia komunikacyjne pomiędzy przyziemiem a piętrem zamku występują również w skrzydle północnym i wschodnim. Na osi elewacji wschodnie głównego skrzydła zamku występuje płytki ryzalit o boniowanych narożnikach z barokowym portalem o prostych formach, wyciętym półkoliście i ujętym pilastrami. Elewacje skrzydeł od strony dziedzińca oraz po stronie zewnętrznej rozczłonkowane są symetrycznie prostokątnymi otworami okiennymi z uszakowymi opaskami. Dekoracyjniej rozwiązana jest elewacja zachodnia skrzydła wschodniego. Tworzy ją rytmiczny układ pilastrów / o głowicach tokańskich - w przyziemiu i korynckich - na piętrze / oraz półkoliście zamkniętych otworów okiennych na piętrze. Na osi w części przyziemia znajdują się dwie półkoliście zamknięte arkady otwierające się w stronę dziedzińca. Dwa skrajne pola pomiędzy pilastrami przeprute są półkoliście wyciętymi arkadami. Na wysokości piętra wszystkie skrzydła obiega korytarz, z którego prowadzą bezpośrednio wejścia do pokoi gościnnych. Poszczególne skrzydła zamkowe kryją dachy dwuspadowe. Jedynie nad głównym skrzydłem zamku znajduje się dach czterospadowy o podwyższonej nieco kalenicy. Baszta bramna stanowiąca przedłużenie szczytowej przykryta została dachem mansardowym zaś część mieszcząca schody dachem trzyspadowym.

14. Kubatura 14.720 m ³	15. Powierzchnia użytkowa 934.15 m ²	16. Przeznaczenie pierwotne zamek obronny	17. Użytkowanie obecne hotel z zapleczem gastronomicznym
---------------------------------------	--	--	---

18. Prace budowlane i konserwatorskie, ich przebieg i dokumentacja

1959 rok- badania architektoniczne przeprowadzone przez S.Kwileckiego /archiwum PSOZ w Zielonej Górze/. W latach 1948, 1959 i 1975 opracowano inwentaryzację zamku /archiwum j.w./

W latach 1966-1971 przeprowadzono prace remontowe mające na celu adaptację obiektu na hotel. W ich trakcie odsłonięto spod tynków elementy gotyckiego założenia /dokumentacja w archiwum j.w./

W latach 1968-69 remontowano mury obronne.

Od końca lat 80-tych trwają prace związane z modernizacją zaplecza gastronomicznego i sali konsumpcyjnej.

19. Stan zachowania (fundamenty, ściany zewnętrzne, ściany wewnętrzne, sklepienia, stropy, konstrukcje dachowe, pokrycie dachu, wyposażenie i instalacje)

Pomimo długoletniego remontu obiekt jest poważnie zaniedbany. Przeciekające dachy oraz ubytki odpływów wody powodują zawilgotnienia ścian oraz odpadanie tynku i datału architektonicznego elewacji. Poważnie zniszczony jest północno-zachodni narożnik zamku. W jedynym zachowanym gotyckim wnętrzu /ob. kawiarni/ widoczne są ubytki żeber sklepiennych i ich postępujące niszczenie. W murze obronnym wokół zamku, na jego wschodnim odcinku istnieje duża wyrwa, która w skutek braku zabezpieczenia sukcesywnie się powiększa.

20. Najpilniejsze postulaty konserwatorskie

Istnieje pilna konieczność przełożenia dachów, naprawy rynien i odpływów wody. Ponadto należy uzupełnić ubytki w murze obronnym zamku szczególnie na jego wschodnim odcinku. Należy zabezpieczyć ceglane żebra sklepienne w sali kawiarni. Uporządkowania wymaga cały teren wokół zamku a w szczególności na jego zapleczu.

21. Akta archiwalne (rodzaj akt, numer i miejsce przechowywania)

Archiwum zamkowe uległo zniszczeniu w trakcie działań II wojny światowej. Dokumenty archiwalne zachowały się w archiwum joannickim przy Staatsbibliothek w Berlinie.

Publikowane były przez Riedla w "Codex Diplomaticus Brandenburgensis" cz.I, LXIX, Berlin 1860, cz.II, V II, Berlin 1845 oraz w "Codex Diplomaticus Majoris Poloniae, T. III, 1879,

źródła kartograficzne

1. Mapa pow. Sulęcina z 1 ćw. XX wieku w skali 1:1000.000 w zbiorach Kartograficznych Instytutu Zachodniego nr 172
2. Plan sytuacyjny wg. Siedlera z "Markische Städtebau im Mittelalter" 1914, ryc. 173

22. Bibliografia

1. R.Bergau, Inventar der Bau- und Kunstdenkmäler in der Provinz Brandenburg, Berlin 1885
2. G.Dehio, Handbuch der Deutschen Kunstdenkmäler, Berlin 1922, t. II
3. W.Maisel, Łagów-gniazdo Joannitów na Ziemi Lubuskiej /w/ Ilustrowany Kurier Polski, 1947
4. G.Chmarzyński, M.Szczaniecki, Zamek w Łagowie, /w/ Pamiętnik Związku Historyków Sztuki i Kultury, t.I, 1948
5. T.Pasikowski, Łagów i okolice, Warszawa 1953
6. Z.Radacki, Zamek w Łagowie, Szczecin 1959 /m-pis w archiwum PSOZ w Zielonej Górze/

23. Źródła ikonograficzne i fotografie (rodzaj, miejsce przechowywania, sygnatury)

1. Widok na Łagów i zamek wg. litografii A.Dunckera z ok. 1860 roku, publ. /w/ Die Ländlichen Wohnsitze, Schlösser und Residenzen der ritterschaftlichen Grundbesitzer in der Proussischen Monarchie, Berlin 1863-64, B. VI
2. Widokówki ze zbiorów prywatnych /pani I.Sinickiej i pani H.Janiszewskiej/ ukazujące Łagów i zamek z czasów: 2 poł. XIX w, ok. 1920 r, okresu międzywojennego oraz pocz. lat 50-tych XX w.
3. Fotografie zamieszczone w pracy H.E.Kubacha, Die Kunstdenkmäler des deutschen Osten, Stuttgart 1960, T.III, s. 114, 115, 116

24. Uwagi różne

25. Wypełnił

mgr Barbara Bielinis-Kopeć
VIII 1992

26. Sprawdził

1. Miejscowość

ŁAGÓW

2. Obiekt (nazwa jak w karcie)

ZAMEK

3. Zawartość wkładki (nazwa obiektu lub materiału uzupełniającego)

c.d. p. 12

Zamek gotycki /ok. poł. XIV wieku/

Rzut poziomy murów zewnętrznych zamku pokrywa się z obecnym, wyłączając szczyt wejściową, która została dobudowana w późniejszym czasie. Po stronie zachodniej znajdowało się jedyne murowane skrzydło zamku, zajmujące przestrzeń pomiędzy kurtynami północną i południową. Było ono 1-traktowe, z dwiema salami w przyziemiu, podpiwniczone w części południowej, z oknami od strony dziedzińca. Duża trójprzęsłowa sala znajdująca się w części południowej tego skrzydła sklepiona była krzyżowo-żebrowo z wąskim gurtem oddzielającym przęsła. Sklepienie wsparte było na dwóch filarach /podobny układ powtórzono w piwnicach/. Forma sali północnej w wyniku jej przebudowy pozostaje bliżej nie określona. W narożniku południowo-wschodnim wzniesiono wieżę /tzw. bergfried/, która była ok. 4 m niższa od obecnej. We wschodnim odcinku murów znajdowała się furta zamkowa o szerokości 2,6 m zamknięta łukiem ostrym. Poziom obecnej korony murów zewnętrznych pokrywa się przypuszczalnie z poziomem ganku strzelniczego. Mury kurtynowe wieńczył krenelaż analogiczny do tego, który zachował się na wieży. Miała ona zewnętrzne połączenie z gankiem strzelniczym. W jej przyziemiu znajdowało się więzienie. Po stronie północnej znajdował się aneks mieszczący wejście do niej z kurtyny wschodniej oraz wejście na klatkę schodową biegnącą w murze wieżowym. Na wysokości III kondygnacji znajdowały się dwa pomieszczenia ze strzelnicami po stronie południowej i północnej oraz latryna, wysuniętą w formie wykuszaprzód lico muru. Równocześnie z zamkiem wzniesiono mury obronne podtrzymujące nasyp wzgórza. Ich wysokość sięgała 9 m. Najsilniej ufortyfikowana była część południowa, gdzie co 5 m występowała dobrze zamaskowana strzelnica a co 1,4 m machikuły. Od zachodu broniła zamku fosa a od północy podmokłe tereny jeziora. Po stronie wschodniej wjazdu do zamku strzegła obronna brama.

W XVI wieku nastąpiła rozbudowa zamku podczas której podwyższono wieżę oraz dobudowano do kurtyny wschodniej basztę bramną /stanowi ona obecnie górną część szyi wejściowej/. W 2 poł. XVI wieku wzniesiono skrzydło północne zamku. W takim kształcie zamek oparł się oblężeniu w 1640 roku.

Zamek barokowy / 2 poł. XVII w, 1 poł. XVIII w/

Podczas odbudowy po zniszczeniach wojennych wzniesiono w 2 poł. XVII wieku skrzydło południowe zamku. Tak jak pozostałe skrzydła było ono jednotraktowe z 3 salami w przyziemiu i na piętrze. Nie miało ono podpiwniczenia. Modernizacja zamku w początkach XVIII wieku objęła cały zamek /jego wnętrza i elewacje/ za wyjątkiem wieży. W latach 1705-1734 wybito nową bramę we wschodnim odcinku murów i wykonano podjazd po stronie południowej zamku, prowadzący do wejścia znajdującego się od zachodu. W 1712 roku dotąd otwarta kurtyna wschodnia przesłonięta została piętro- wymi arkadami zamykającymi dziedziniec po tej stronie. Arkady były otwarte. Przebudowie uległo wnętrze skrzydła głównego /zachodniego/. Na jego osi wprowadzono dwubiegową klatkę schodową. Układ jednotraktowy pozostał nie zmieniony. We wnętrzach wykonano nowe kominki. W 1734 roku do baszty bramnej dobudowano od wschodu człon obecnej szyi zakładając 50-stopniowe schody. Wejście ze spocznika dolnej części szyi do baszty ozdobiono drewnianym portalem ujętym kanelowanymi pilastrami korynckimi dźwigającymi belkowanie. Basztę przekryto dachem mansardowym. Wprowadzono jednolity podział elewacji zamku rozczłonkowując je prostokątnymi otworami okiennymi z obramieniami uszakowymi naroża zaś ujmując boniowanymi pilastrami.

Wkładkę założył: mgr Barbara Bielinis-Kopeć

(imię, nazwisko, data)

Miejsce przechowywania negatywów:

1. Miejscowość

ŁAGÓW

2. Obiekt (nazwa jak w karcie)

ZAMEK

3. Zawartość wkładki (nazwa obiektu lub materiału uzupełniającego)

c.d. p. 12 , p. 13

Przebudowy XIX-wieczne zamku

W 1 poł. XIX wieku przebudowano skrzydło południowe i północne zamku. Skrajne otwory okienne w elewacji północnej skrzydła południowego zamieniono na wejścia pozostawiając górne części okien i wmontowując w nie framugi drzwiowe. Wejścia te wiodły do korytarza, który poprowadzono przez całą długość skrzydła południowego. Podobnie postąpiono w elewacji południowej skrzydła północnego wykorzystując okno zachodnie na wybicie drzwi i wykonując tu boczną klatkę schodową. W skrzydle zachodnim dużą salę znajdującą się po północnej stronie podzielono na cztery pomieszczenia. W 1842 roku spaliła się górna część wieży, podczas jej przebudowy przemurowano blanki. W 2 poł. XIX wieku zamurowano dwie skrajne arkady przyziemia w skrzydle wschodnim oraz wszystkie okna na piętrze, wstawiając okna zamknięte półkoliście. W obecnej postaci zamek posiada cechy gotyckie i barokowe.

c.d. p. 13

Pokrycie wieży stanowi rodzaj tarasu o nawieżchni cementowej. Wzgórze zamkowe otacza czworobok murów obronnych o lekko wybrzuszonym zarysie, z półokrągłymi małymi bastcjami po środku boków: północnego i zachodniego. W ich ciągu widoczne są ślady rozstawionych strzelnic. Najsilniej ufortyfikowana była część południowa murów, wzmocnionych machikułami. W ciągu murów otaczających zamek znajduje się wylot szyi wejściowej z półkoliście zamkniętą i przesuniętą z osi bramą ujętą płaskimi pilastrami. Narożniki ściany wschodniej ujęte są boniowaniem zaś elewacje rozczłonkowane są małymi prostokątnymi okienkami o uszakowych obramieniach.

Wszystkie elewacje zamku pokryte są tynkiem za wyjątkiem wieży i murów otaczających zamek.

We wnętrzach zachowały się pozostałości dekoracji sztukatorskiej oraz kominki pochodzące z czasów barokowej przebudowy. Jedynym gotyckim wnętrzem jest sala prawdopodobnie dawnego refektarza, w której urządzono kawiarnię oraz znajdujące się pod nią pomieszczenie w piwnicy o analogicznym układzie.

Obiekt wyposażony jest w instalację elektryczną, wodno-kanalizacyjną i c.o.

Wkładkę założył: mgr Barbara Bielinis-Kopeć
(imię, nazwisko, data)

Miejsce przechowywania negatywów:

1. Miejscowość

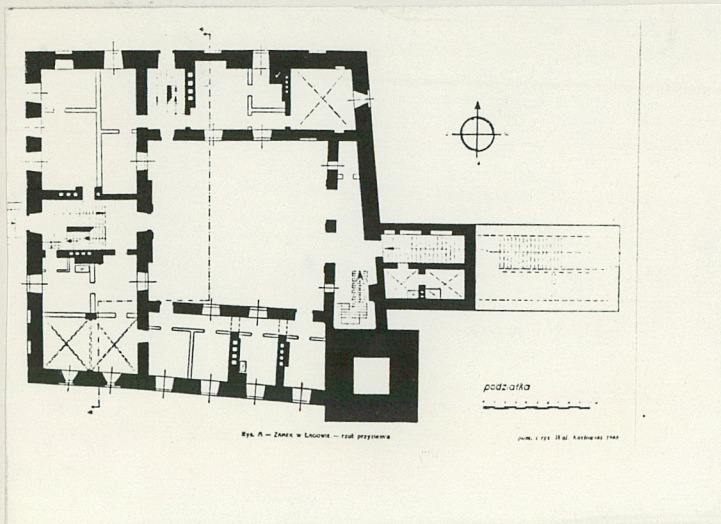
ŁAGÓW

2. Obiekt (nazwa jak w karcie)

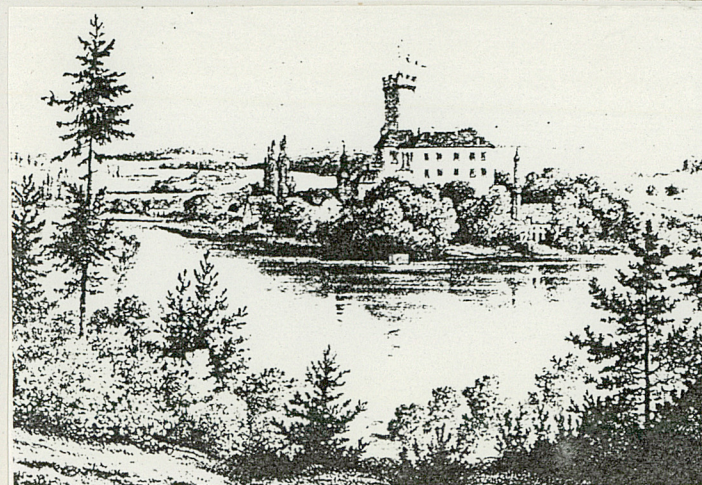
ZAMEK

3. Zawartość wkładki (nazwa obiektu lub materiału uzupełniającego)

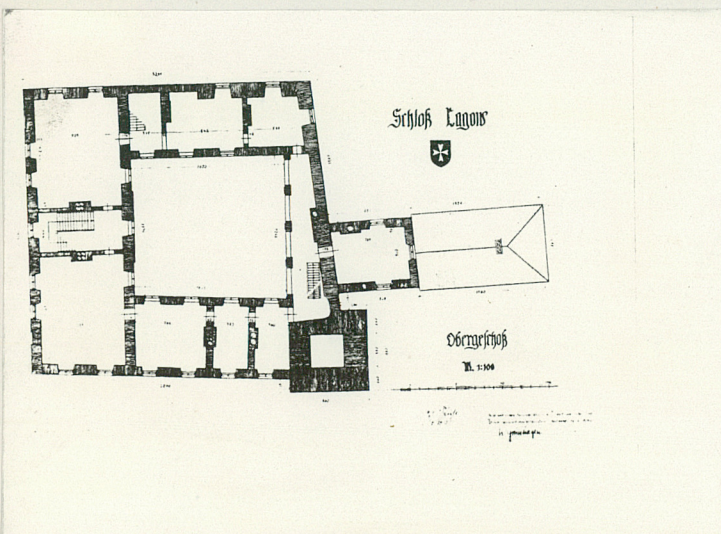
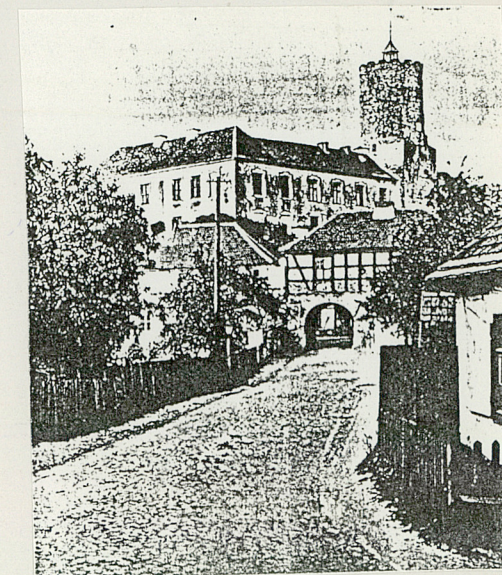
rzuty i ikonografia



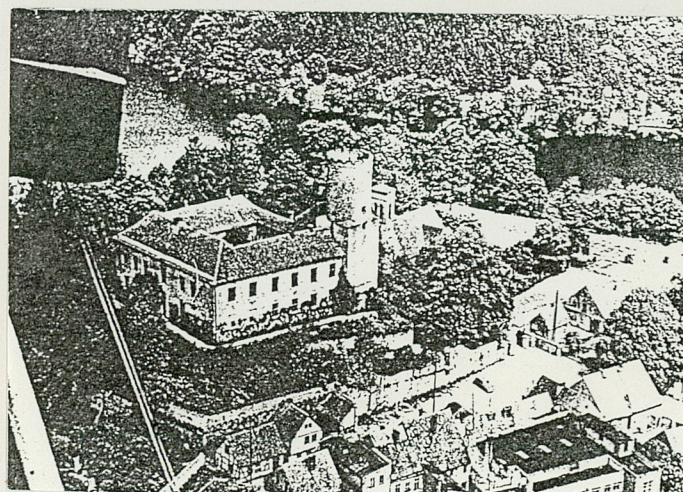
3



5



4



1. Rzut przyziemia
2. Rzut piętra
3. Litografia A. Dunckera z ok. 1860 r
4. Widok ogólny z pocz. lat 50 tych XX w
5. Widok z 1920 r na Bramę Marcińską i zamek

Wkładkę założył: mgr Barbara Bielinis-Kopeć
(imię, nazwisko, data)

Miejsce przechowywania negatywów:

1. Miejscowość

ŁAGÓW

2. Obiekt (nazwa jak w karcie)

ZAMEK

3. Zawartość wkładki (nazwa obiektu lub materiału uzupełniającego)

zdjęcia - elewacje od strony dziedzińca



Wkładkę założył: mgr Barbara Bielinis-Kopeć

(imię, nazwisko, data)

archiwum PSOZ w Zielonej Górze

Miejsce przechowywania negatywów:

ZIELGRAF — Zam. 274/201 500 21×30 cm 04, 92.

Wzór ODZ 1978 r.

1. Miejscowość

ŁAGÓW

2. Obiekt (nazwa jak w karcie)

ZAMEK

3. Zawartość wkładki (nazwa obiektu lub materiału uzupełniającego)

zdjęcia



2



4



3



5

1. Wejście od strony wsch. prowadzące na dziedziniec zamkowy
2. Fragment murów obronnych na wsch. odcinku
3. Pd-zach. narożnik murów obronnych
4. Wejście po stronie pn.
5. Basteja w pn. odcinku murów obronnych

Wkładkę założył: mgr Barbara Bielinis-Kopeć
(imię, nazwisko, data)

Miejsce przechowywania negatywów: archiwum PSOZ w Zielonej Górze

1. Miejscowość

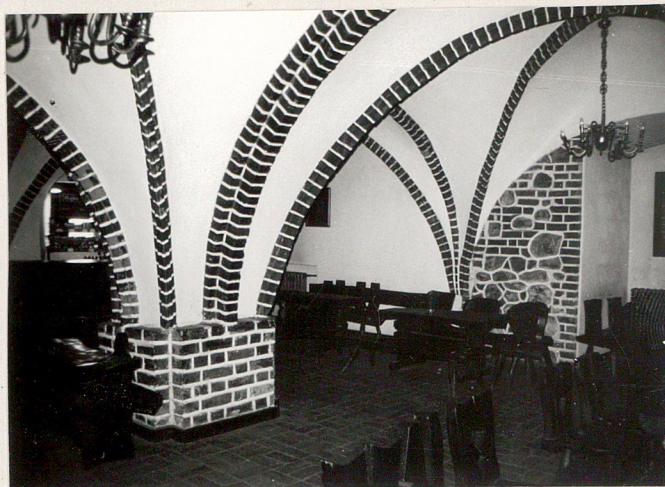
ŁĄGÓW

2. Obiekt (nazwa jak w karcie)

ZAMEK

3. Zawartość wkładki (nazwa obiektu lub materiału uzupełniającego)

zdjęcia



1. Wieża od strony pd.

2. Refektarz w zach. skrzydle zamku.

3. Tzw. Sala Rycerska w skrzydle zach.

4. Korytarz w skrzydle pn.

5. Portal na półpiętrze klatki schodowej wiodącej na dziedzińiec

Wkładkę założył: mgr Barbara Bielinis-Kopeć

(imię, nazwisko, data)

Miejsce przechowywania negatywów: archiwum PSOZ w Zielonej Górze