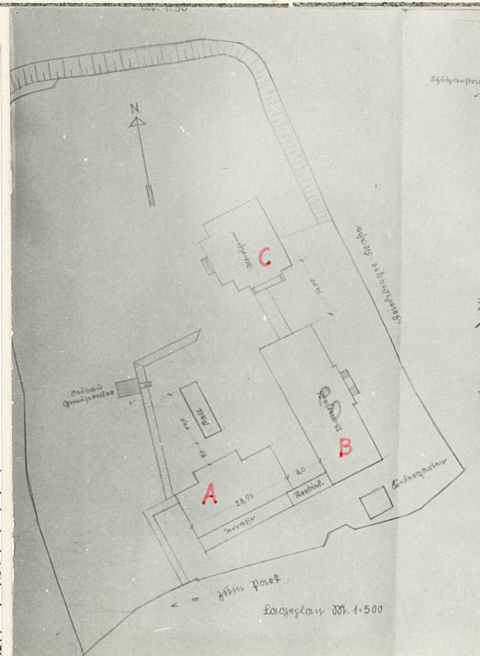
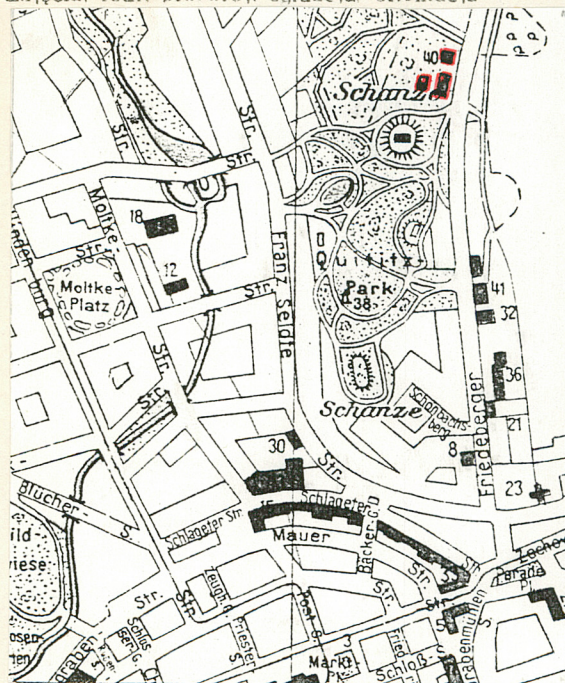


1. Obiekt **DOM MACIERZYSTY I GROMADZENIA SS, CZERWONEGO KRZYZA**
ob. ZESPOL SZPITALA DZIECIĘCEGO

2. Czas powstania
1921-1935

3. Miejscowość
GORZÓW WLKP.

11. Załącza, rzut, przekrój, sytuacja, orientacja



4. Adres **ul. Walczaka 16**

nr apteczny:

5. Przynależność administracyjna

województwo **gorzowskie**

gmina **Gorzów**

6. Poprzed te nazwy miejscowości

Landsberg an der Warthe

7. Przynależność administracyjna
1 VI 1975

województwo **zielonogórskie**

powiat **Gorzów**

8. Właściciel i jego adres

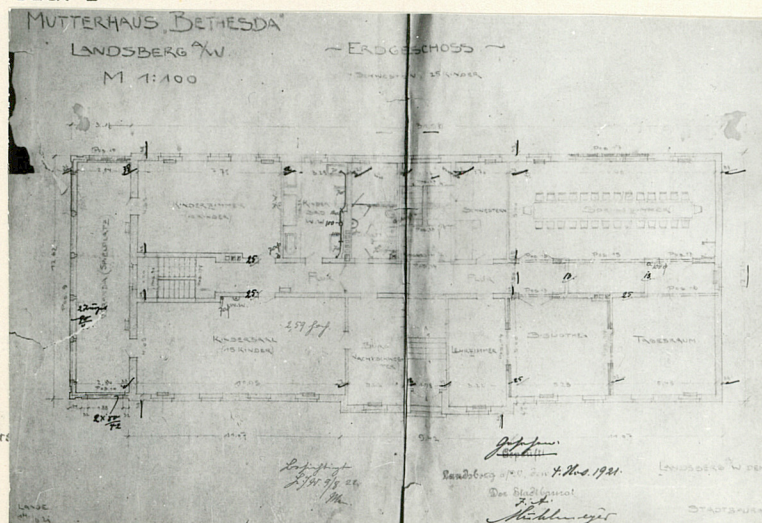
Skarb Państwa

9. Użytkownik i jego adres **Szpital Ogólny
Oddz. dziecięce, ul. Walczaka 16
Gorzów Wlkp.**

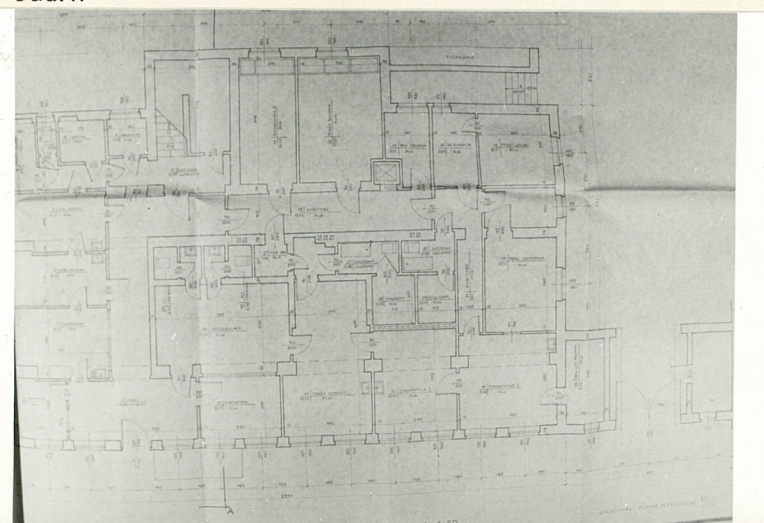
10. Rejestr zabytków

Nr **L-63** data **3.10.2002**

bud. B



bud. A



12. Autorzy, historia obiektu, określenie stylu.

Zabudowania obecnego szpitala dziecięcego służyły pierwotnie jako Dom Macierzysty Zgromadzenia Sióstr Czerwonego Krzyża "Bethesda"/niem. "Mutterhaus vom Roten Kreuz "Bethesda Organizacja ta powstała w 1899r w Gnieźnie i prowadziła działalność przy miejscowym szpitalu. Po zmianie głanic w wyniku I wojny światowej siostry przeniosły się do Gorzowa /1919r/ i początkowo osiedliły się przy ul. Teatralnej 26.

Najstarszym obiektem zespołu jest budynek B, oddany do użytku 17.10.1921r. W 1927 na północ od budynku głównego wzniesiono Dom Emeryta dla starszych sióstr. W 1935r do istniejącego Domu Macierzystego dostawiono poprzeczny doń budynek A przeznaczony na Oddz. Niemowląt, w którym znalazło się 28 łóżek dla zdrowych i 44 dla chorych dzieci. W piwnicy urządzono separatkę w razie potrzeby na 62 łóżka.

Dom "Bethesda" był zakładem opieki nad małymi dziećmi i matkami w okresie ciąży. Od 1936r przekształcony został w szpital. Siostry kształcone były w zawodzie pielęgniarek, odbywając jednocześnie praktykę w szpitalu miejskim. Po zdaniu egzaminów rozjeżdżały się po różnych szpitalach. Działalność zgromadzenia obejmowała pielęgnację chorych, opiekę społeczną, opiekę nad szkołą dla małych dzieci, naukę gotowania i gospodarstwa domowego. W 1928r w 32 oddziałach pracowało 150 sióstr i uczennic. Dawny dom "Bethesda" do dziś zachował funkcję szpitala dziecięcego. W 1939r zmieniono dawną nazwę i skuto napis na fasadzie. Po wojnie na zapleczu szpitala wzniesiono budynek pralni.

Budynki B i C wzniesiono w formach klasycyzujących, budynek A w uproszczonych formach z lat 30-tych.

13. Opis (sytuacja, materiały i konstrukcja, rzut, bryła, elewacje, umiędzynarodowienie osazenie instalacje)

Szpital położony jest na płn. od centrum miasta, po zach.stronie ul.Walcza-
 ka, wylotowej trasy w kierunku Strzelec Krajeńskich. Od zach. i pld.graniczy
 z parkiem Siemiradzkiego. Zabudowania szpitala położone są na wysokiej skarpie
 Na pld.od niego, na wzgórzu położona jest wieża ciśnień, na płn.- dom dziecka
 a ulokowany po wojnie w dawnym budynku mieszkalnym z lat 20-tych.

Zespół szpitala składa się z trzech budynków położonych wzdłuż ul. Walczaka bloków B i C oraz z poprzecznego do nich budynku A mieszczącego portiernię i główne wejście do szpitala. Budynek A wzniesiony w 1935r jako szpital dziecięcy zamyka zespół od póln. budynek B-dawny Dom Macierzysty "Bethesda" usytuowany jest narożnikowo i wychodzi fasadą w stronę ulicy, zaś budynek C - dawny Dom Emeryta zamyka cały kompleks od póln. Od tyłu, po stronie zach. położony jest porośnięty pojedynczymi drzewami dziedziniec z budynkiem pralni. Od ulicy, przed dawnym domem Bethesda rosną pojedyncze egzemplarze takich drzew jak kwierk, brzozy, klony, cis.

Budynek B / najstarszy w zespole / jest jednopiętrowy, z wysokim podpiwniczeniem nakryty dachem czterospadowym, pokrytym pierwotnie dachówką holenderską, obecnie karpiówką. Elewacja frontowa ma charakter reprezentacyjny- jest symetryczna, jedenastoosiowa, z trójosiowym ryzalitem pośrodku. Ryzalit ten podzielony został czterema jońskimi pilastrami w wielkim porządku dźwigającymi belkowanie i trójkątny naczółek z dwoma oknami i z rzeźbionym emblematem Czerwonego Krzyża. Zamknięty łukiem pełnym portal gł. usytuowany jest na osi ryzalitu i poprzedzony dwuramiennymi schodami. Nad wejściem umieszczono na wspornikach niewielki balkon. Elewacja tylna jest dwunastoosiowa, z tylnym wejściem zwieńczonym trójkątnym naczółkiem i szerokimi oknami klatki schodowej na osi. Do pld. elewacji bocznej przylega weranda- dawniej parterowa z tarasem na dachu, obecnie piętrowa z 5-ioma szerokimi oknami na parterze i piętrze. Wnętrze budynku ma układ dwu- i półtraktowy z dwiema klatkami schodowymi - na osi i w części pld.

Budynek C /z 1927r/ jest jednopiętrowy z poddaszem, podpiwniczony, nakryty wysokim dachem czterospadowym z wystawką i lukarnami, pokrytym dachówką karpiovką. Wejście gł. usytuowane jest od pld. w krótszej elewacji z ryzalitem rozczłonkowanym jońskimi pilastrami i zwieńczonym trójkątnym naczółkiem. Obie dłuższe elewacje mają po 5 osi. Drugie wejście usytuowane zostało w narożniku przy parterowej werandzie elew.zach. Wnętrze ma układ dwu- i półtraktowy z dwuk biegową klatką schodową.

Budynek A /z 1935r/ położony poprzecznie do bud.B i skomunikowany z nim piętrowym łącznikiem, zwrócony jest fasadą w kierunku pld., dwupiętrowy, z niskim parterem od frontu i suterena od podwórka, oraz obszernym poddaszem nakryty czterospadowym dachem, krytym dachówką-karpiówką. Od frontu niski parter, wysunięty został przed elewację tworząc długi taras, którego odpowiednikiem na II p. jest balkon - galeria. Ryzalit tylnej elew. mieści dwubiegową klatkę schodową. Wnętrze ma układ dwu- i półtraktowy. W budynkach A.B.C mieszczą się oddziały dziecięce, w budynku C m.in. blok operacyjny.

14. Kubatura

15. Powierzchnia użytkowa

16. Przeznaczenie pierwotne

17. Użytkowanie obecne

dom opieki dla matki i dziec
ka szpital dziecięcy
dom sióstr czerwonego krzyża.

Szpital dziecięcy

dom emeryta

19. Stan zachowania (fundamenty, ściany zewnętrzne, ściany wewnętrzne, sklepienia, stropy
konstrukcje dachowe, pokrycie dachu, wyposażenie i instalacje)

Budynek A - po remoncie, stan nie budzi zastrzeżeń.
tynki elewacji pozostałych budynków są zniszczone
/miejscami odpadają/.

18. Prace budowlane i konserwatorskie, ich przebieg i dokumentacja

W roku 1991 przeprowadzono remont budynku A.

20. Najpilniejsze postulaty konserwatorskie

Należy przeprowadzić remont budynków B i C /elewacje i
wnętrza/ oraz uporządkować dziedziniec przyszpitalny.

21. Akta archiwalne (rodzaj akt, numer i miejsce przechowania)

Archiwum Państwowe w Gorzowie

- Akta Policji Budowlanej, syg.13.936-13.939
- Akta m.Gorzowa, Magistrat, syg.9749,9750

22. Bibliografia

- Kaplick O. Landsberger Heimatbuch, Landsberg /Warthe/ 1935, s.129
- Landsberg /Warthe/1928. Verwaltungsberichte des Magistrats Landsberg /W/ Landsberg 1928
- Schmaeling P. Das Mutterhaus vom Roten Kreuz Bethesda /w:/ Landsberg an der Warthe 1257-1945-1980 t.III Bielefeld, 1980, s.293-294.
- Słomiński M. Katalog szpitali woj.gorzowskiego, Szczecin 1992, z.7. mps WKZ Gorzów

23. Źródła ikonograficzne i fotografie (rodzaj, miejsca przechowania, sygnatury)

- Archiwum Państwowe w Gorzowie
- Akta Policji Budowlanej syg.13.938
- Gerloff F. Landsberg a.d.W. in den Jahren 1924-1924- Landsberg 1924, il.poz.128 repr.PKZ Szczecin neg.nr 9482/R
- Wege zueinander - Landsberg /W/-Gorzpw Wlkp. Herford 6d.s.53 repr.PKZ Szczecin neg.nr.9477
- Fot.G.Solecki, 06.1991r neg.nr.57.491-57.496, 86.883. 04.1992 neg.nr

24. Uwagi różne

Karta ewid. A nr 625

Inwentaryzacja budynków w Dz.Technicznym ZOZ w Gorzowie

25. Opracował

tekst mgr Maciej Słomiński 04.1992

imię, nazwisko, data, podpis

plan, rysunki

imię, nazwisko, data, podpis

zdjęcia fotogr

Grzegorz Solecki

imię, nazwisko, data, podpis

miejsce przechowania negatywów

PKZ Szczecin

Karta po wypełnieniu podlega ochronie na podstawie przepisów prawa autorskiego

26. Adnotacje o inspekcjach, informacje o zmianach (daty, imiona i nazwiska wypełniających)

WOJEWÓDZKI ODDZIAŁ
PAŃSTWOWY ARCHIWUM
BUDOWNICTWA

ul. ...
tel./fax (095) 223-612, 215-295

1991/04/24

Wojewódzki konserwator zabytków
mgr Włodzisław Chrostowski

27. Załączniki

Wkładka ze zdjęciami.

1. Miejscowość

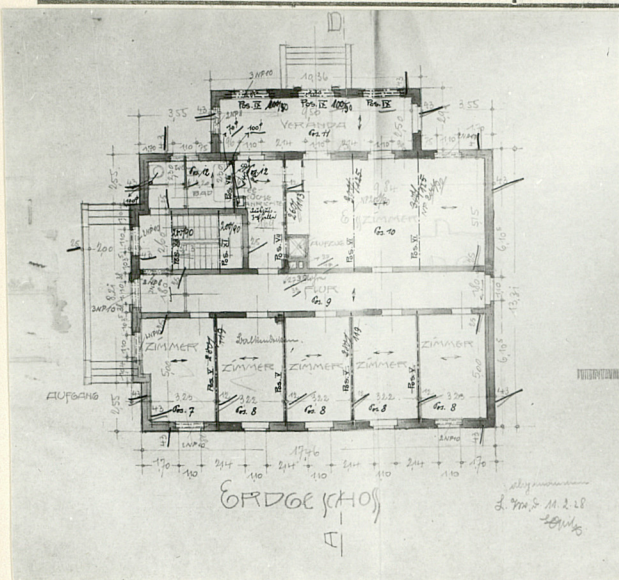
GORZÓW

2. Obiekt (nazwa jak w karcie)

ZESPÓŁ
SZPITALA DZIECIECEGO

3. Zawartość wkładki (nazwa obiektu lub materiału uzupełniającego)

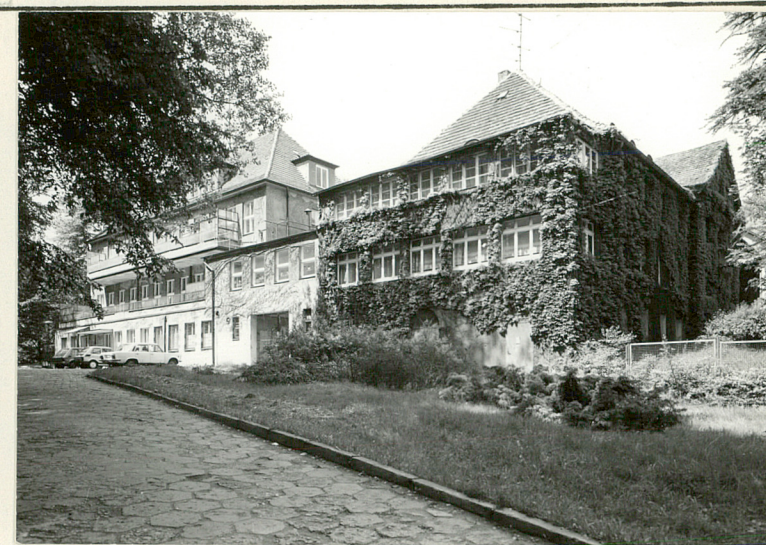
zdjęcia



bud. C



bud. B



bud. A



bud. C.

Wkładkę założył: mgr Maciej Słomiński, 04.1992.

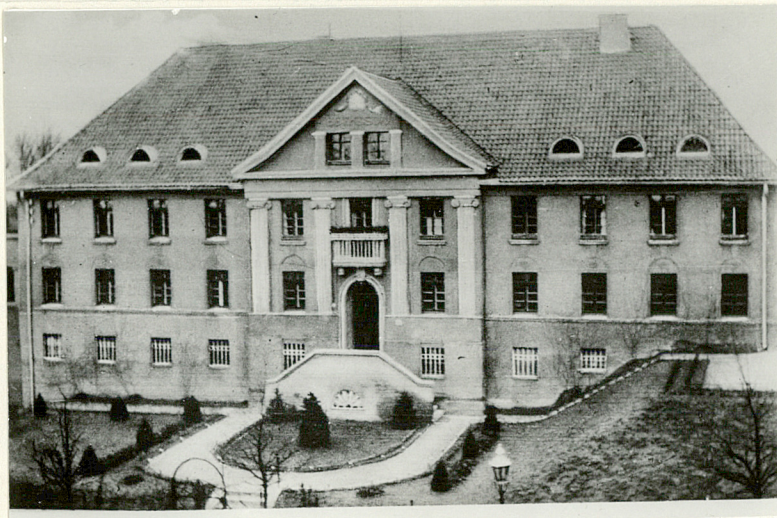
(Imię, nazwisko, data)

Miejsce przechowywania negatywów: PKZ Szczecin

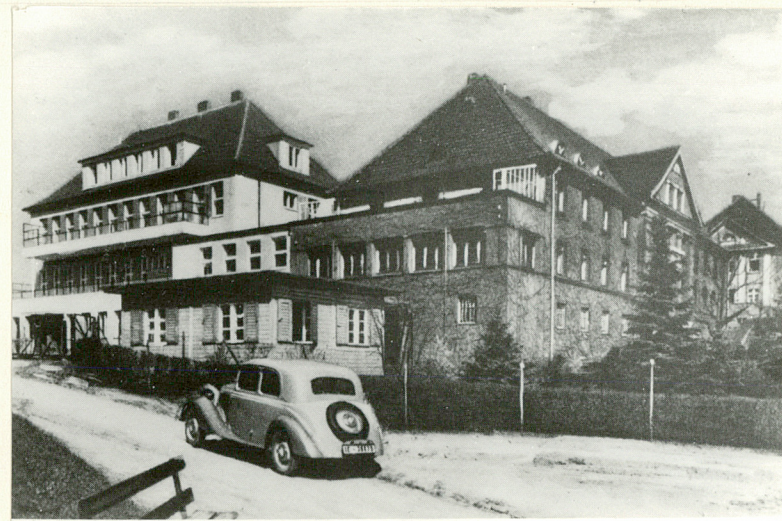
OZGraf. Z.P. Ostróda zam. 699 nakł. 23.600

Wzór ODZ 1978 r.

Zdjęcia archiwalne - lata 20-te i 30-te



bud. B



bud. A i B