

A B C D E F G H I J K L Ł M N O P R S T U V W X Y Z

Nr LUBUSKIE

1170

1. Obiekt

KAMIENICA

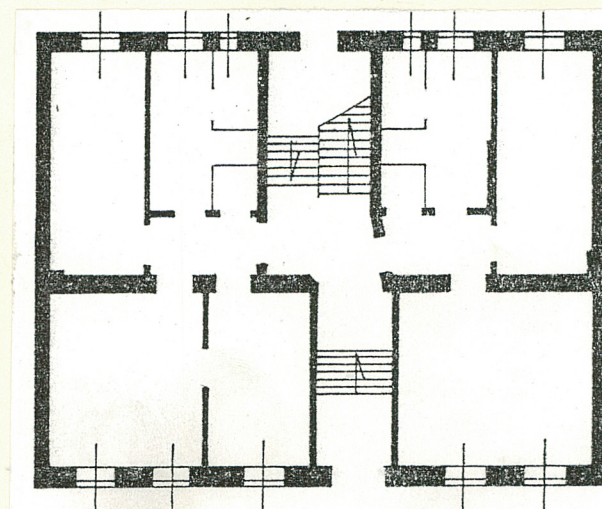
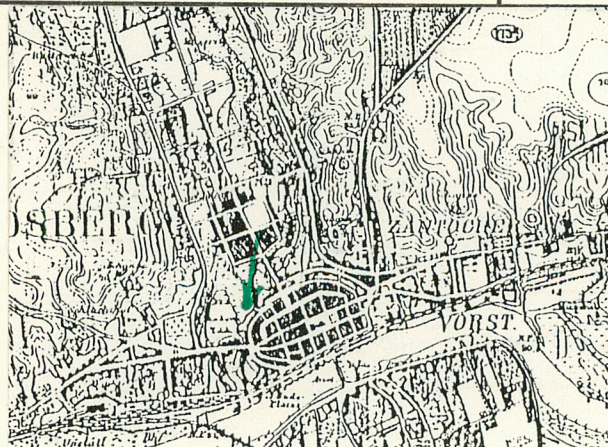
2. Czas powstania

1904 r.

3. Miejscowość

GORZÓW  
WIELKOPOLSKI

11. Zdjęcia, rzut, przekrój, sytuacja, orientacja



4. Adres

ul. Kosynierów Gdyńskich  
92

nr hipoteczny

66-400 Gorzów Wlkp.

5. Przynależność administracyjna

województwo gorzowskie

gmina m. Gorzów Wlkp.

pow. miejski

6. Poprzednie nazwy miejscowości

Landsberg  
(Heinersdorferstrasse  
od poł. 1.30-tych XX w.  
Adolf Hitler-Strasse)

7. Przynależność administracyjna  
przed 1 VI 1975

województwo zielonogórskie

powiat Gorzów Wlkp.

8. Właściciel i jego adres

Zakł. Gosp. Mieszkaniowej  
ul. Wełniany Rynek 3  
ADM nr 3- Armii Polsk. 29  
66-400 Gorzów Wlkp.

9. Użytkownik i jego adres

Zakł. Gospod. Mieszkaniow.  
ul. Wełniany Rynek 3  
ADM nr 3 -Armii Polsk. 29  
66-400 Gorzów Wlkp.

10. Rejestr zabytków

Nr C-22/A data 16.05.2002



### Sytuacja

Opisywany budynek mieszkalny położony jest w centrum Gorzowa Wlkp., w obrębie północno-wschodniej pierzei ul. Kosynierów Gdyńskich, w odległości ca 50 m na północny-zachód od skrzyżowania z ul. Łokietka. Od strony południowo-wschodniej i północno-zachodniej obiekt styka się z równowiecznymi mu budynkami mieszkalnymi nr 91 i 93. Parcela stosunkowo wąska i głęboka (ca 15 x 50 m), od strony północno-zachodniej i północno-wschodniej ograniczona oficynami. Przed frontem budynku niewielki ogródek kwiatowy.

### Materiał, technika, konstrukcja

Posadowienie - budynek osadzony na ławach fundamentowych z cegły ceramicznej (głębokość posadowienia nierozpoznana z uwagi na konieczność wykonania stosownych badań architektonicznych). Podmurówka, tworząca cokół budynku murowana z cegły ceramicznej na zaprawie wapiennej, wyprawiona dwuwarstwowym, nakrapianym tynkiem cementowo-wapiennym, utrzymanym w tonacji turkusowej. Wysokość podmurówki od 160 do 190 cm ponad poziom gruntu. Po stronie frontowej cokół zwieńczony jest prostym gzymsem.

Ściany murowane z cegły ceramicznej na zaprawie wapiennej; wiązania muru wozówkowo-główkowe, krzyżowe. Zewnętrzne powierzchnie ścian wyprawione dwuwarstwowym, nakrapianym tynkiem wapienno-cementowym, utrzymanym w tonacji bladodołedynowej. Grubość ścian obwodowych ca 50 cm. Ściany działowe (grubość od ca 7 do 45 cm) również murowane z cegły ceramicznej, wyprawione gładkimi tynkami wapiennymi i malowane farbami wapienno-klejowymi; w klatce schodowej (do wys. ca 150 cm) lamperie z farby olejnej.

Więźba dachowa krokwiowo-płatwiowa (płatwie pośrednie i stopowe) ze wzmocnieniem kleszczowym (kleszcze rozmieszczone w dwóch poziomach) i obustronną ścianą stolcową. Krokwie wsparte zaciosami na płatwiach stopowych. Więzary usztywnione zastrzałami, wspierającymi krokwie i osadzonymi w belkach stropowych. Elementy więźby dachowej obrobione mechanicznie; przekroje: krokwie - 10 x 12 cm, stojce podpór stolewowych - 17 x 17 cm. Szczyty dachu murowane z cegły ceramicznej.

Pokrycie dachu stanowi cementowa dachówka zakładkowa; kalenica zabezpieczona cementowymi

c. d. wkładka nr 1

Projekt budowy kamienicy datowany jest na 18. 07. 1904 r.; inwestorem był Paul Neisch. W latach 20- i 30-tych obiekt należał do rodziny Hackerów; początkowo do Emila (właściciela drukarni) a następnie wdowy po nim - Emmy. W 1927 r. przed frontem kamienicy wygradzono niewielki ogródek kwiatowy, a w 1938 r. wybudowano - w obrębie parceli - garaż. W 1943 r. przepruto przejście pomiędzy piwnicami budynków nr 91 i 92. W 1959 r. część pomieszczeń (w tym gospodarcze) budynku przebudowano.

Opisywany obiekt to czterokondygnacyjna eklektyczna kamienica, której architektoniczny wyraz przekształcony został w trakcie remontu elewacji w latach 60-tych (skuto wówczas bonie fasady, część płycin podokiennych i ozdobne zwieńczenia okien III kondygnacji).

W zakresie zastosowanych rozwiązań architektonicznych - znanych z projektu elewacji - obiekt nawiązuje do typowych wzorów budownictwa mieszkalnego Gorzowa (również ul. Kosynierów Gdyńskich), występujących w końcu XIX i pocz. XX w.



|   |  |   |  |
|---|--|---|--|
| 14. Kubatura<br>ca 3760 m <sup>3</sup>  | 15. Powierzchnia użytkowa<br>ca 550 m <sup>2</sup> | 16. Przeznaczenie pierwotne<br>budynek mieszkalny   | 17. Użytkowanie obecne<br>budynek mieszkalny |
| 18. Prace budowlane i konserwatorskie, ich przebieg i dokumentacja<br>W 1959 r. część pomieszczeń (w tym gospodarcze) budynku przebudowano. W końcu lat 60-tych wykonano nowe tynki elewacji. |  | 19. Stan zachowania (fundamenty, ściany zewnętrzne, ściany wewnętrzne, sklepienia, stropy, konstrukcje dachowe, pokrycie dachu, wyposażenie i instalacje)<br>Ogólny stan techniczny budynku dobry, nie wykazujący zagrożeń konstrukcyjnych. Nieznaczące zawilgocenia ścian piwnic i złuszczenia tynków ścian obwodowych.  |  |
|   |  | 20. Najpilniejsze postulaty konserwatorskie<br>Obiekt w ewidencji konserwatorskiej. Budynek stanowi element jednolitej w architektonicznym charakterze pierzei ul. Kosynierów Gdyńskich. Zaleca się zachowanie w dotychczasowej formie bryły budynku i jego kompozycji architektonicznej fasady (m.in. wielkość, kształt i rozmieszczenie otworów okiennych i drzwiowych wraz z charakterem stolarki). Kolorystykę fasady skorelować należy z tonacją budynków sąsiednich. Prace remontowo-budowlane winny być konsultowane co do charakteru i zakresu z WKZ. |  |



21. Akta archiwalne (rodzaj akt, numer i miejsce przechowywania)

Akta miasta Gorzowa Wlkp. nr sygn. 12090; Archiwum Państwowe  
w Szczecinie Oddział w Gorzowie Wlkp.

22. Biblioteka

A. Bubień, L. Ziołek, Gorzów Wlkp. Powiat i miasto, Zielona Gó-  
ra 1967.  
T. Frackowiak-Skrobała, T. Lijewska, G. Wróblewska, Gorzów Wiel-  
kopolski. Przeszłość i teraźniejszość, Poznań 1964.

23. Źródła ikonograficzne i fotografia (rodzaj, miejsce przechowywania, sygnatury)

Reprodukcja mapy topograficznej miasta z lat 90-tych XIX w.  
wg negatywu z Prac. Fot. PKZ S. A. Szczecin

24. Uwagi różne

*Karta end A nr 498*

25. Opracował

tekst. mgr Cezary Nowakowski, BSiDK Szczecin, sierpień 1995 r.  
imię, nazwisko, data, podpis

plany, rysunki mgr Cezary Nowakowski, BSiDK Szczecin, sierpień 1995 r.  
imię, nazwisko, data, podpis

zdjęcia fotogr. mgr Cezary Nowakowski, BSiDK Szczecin, sierpień 1995 r.  
imię, nazwisko, data, podpis

miejsce przechowywania negatywów WKZ Gorzów Wlkp.

KARTA PO WYPEŁNIENIU PODLEGA OCHRONIE NA PODSTAWIE PRZEPISÓW PRAWA AUTORSKIEGO

26. Adnotacje o inspekcjach, informacje o zmianach (daty, imiona i nazwiska wypełniających)

Państwowa Służba Ochrony Zabytków  
ODDZIAŁ WOJEWÓDZKI  
ul. Jagiellońska 8  
66-113 Gorzów Wlkp.  
tel. fax 223-612, 215-295

Wojewódzki Konserwator Zabytków  
mgr Włodzisław Chrostowski  
198/01/02

27. Załączniki

3 wkładki szczegółowe



| 1. Miejscowość                         | 2. Obiekt (nazwa jak w karcie) | 3. Zawartość wkładki (nazwa obiektu lub materiału uzupełniającego) |
|--|--------------------------------|--|
| G O R Z Ó W<br>W I E L K O P O L S K I | KAMIENICA                      | tekst, sytuacja, fotografie  |

c. d. rubr. nr 13 - gąsiorami.

Okna - otwory okienne w formie stojących prostokątów (stosunek szerokości do wysokości jak 1 : 2), ujętych - w obrębie fasady - płaskimi, wąskimi opaskami wyrobionymi w tynku i bielonymi (w oknach parteru są one wklęsłe, w pozostałych kondygnacjach wypukłe). Okna czteroskrzydłowe, skrzynkowe, dzielone krzyżami okiennymi (w fasadzie ślemiona krzyży są profilowane, a słupki mają formę półkolumnienek, zwieńczonych wolutami). Klatkę schodową doświetlają czteroskrzydłowe okna krosnowe, dzielone krzyżami; skrzydła pod-ślemienne dzielone szczeblinami. Pomieszczenia sanitarne oświetlone dwupoziomowymi, szczelnowiątymi (stosunek szerokości do wysokości otworu jak 1 : 4) oknami krosnowymi. W obrębie ścianki kolankowej poddasza - pomiędzy kroksztynami - niewielkie jednoskrzydłowe okienka krosnowe. W nadprożach otworów okiennych I kondygnacji fasady elementy w postaci pseudoklińców.

Drzwi frontowe dwuskrzydłowe, ramowo-płycinowe (zdobienia snycerskie płycin i listwy przylgowej), zawieszone na zawiasach trzpieniowych; w przesklepionym łukiem pełnym otworze drzwiowym - ponad profilowanym ślemieniem - nadświetle dziebne szczeblinami w układzie promienistym. W elewacji tylnej - wtórne - jednoskrzydłowe drzwi płycinowe, na zawiasach trzpieniowych. Drzwi do mieszkań jednoskrzydłowe, płycinowe, na zawiasach trzpieniowych lub dwuskrzydłowe z nadświetlami, zaopatrzone w oryginalne szyldziki i antaby. W mieszkaniach jednoskrzydłowe drzwi płycinowe, na zawiasach trzpieniowych; otwory drzwiowe ze żłobkowanymi opaskami.

Posadzka wyłożona terakotą we frontowej części sieni, w tylnej części posadzka betonowa (lastryko). W pomieszczeniach mieszkalnych podłogi deskowe (w części wykładziny winigamowe, układane na płycie pilśniowej).

Stropy drewniane belkowe, wyprawione na gładko tynkiem wapiennym zarzuconym na podsufitki z mat trzcinowych, podbitych do deskowych pułapów. Nad klatką schodową ceramiczne stropy odcinkowe na belkach stalowych. Nad piwnicą ceramiczny strop Kleina i częściowo drewniany, belkowy.

Schody dwubiegowe, ceramiczne (podstawy biegów wyprofilowane łukowato); stopnie i podstopnie oraz spoczniki obudowane drewnem. Schody zaopatrzone są w profilowane, drewniane poręcze, osadzone w tralkowych balustradach, ograniczonych ozdobnie toczonymi słupkami. Zejście do piwnicy po jednobiegowych schodach ceramicznych.

Rzut

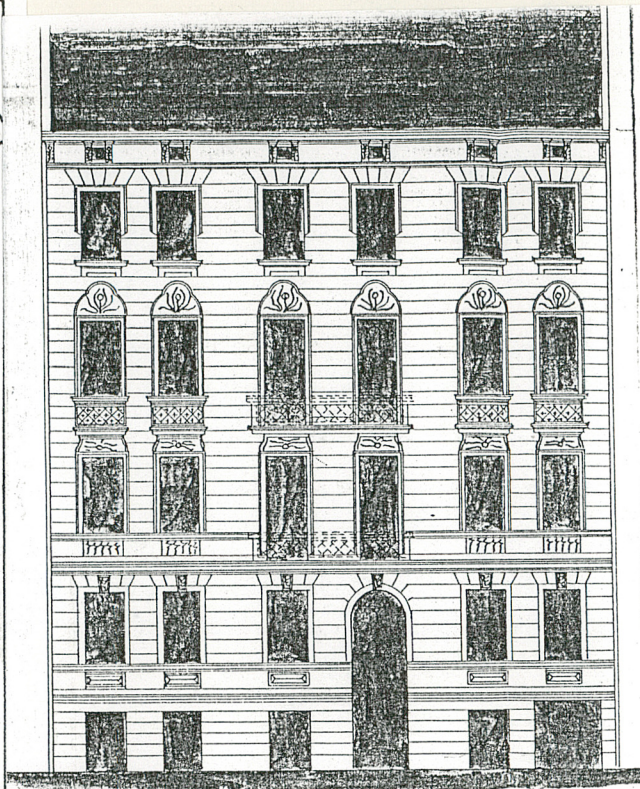
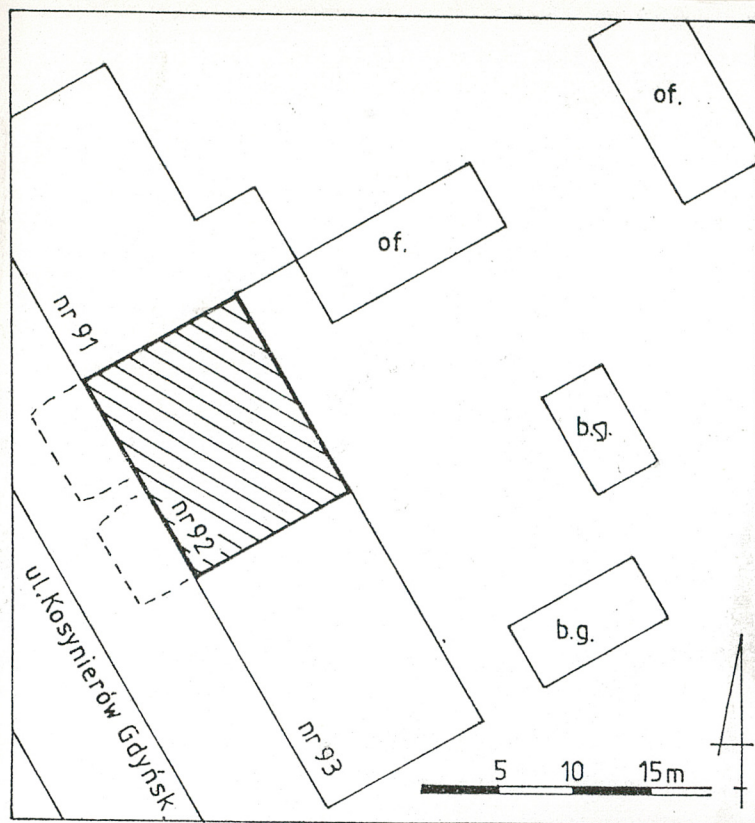
Kamienica założona została na planie prostokąta o wymiarach 1500 x 1200 cm, zorientowanego na osi NW - SE. Fasada budynku zwrócona

c. d. wkładka nr 2

Wkładkę założył: mgr Cezary Nowakowski, BSiDK Szczecin, sierpień 1995 r.  
(imię, nazwisko, data)

Miejsce przechowywania negatywów: WKZ Gorzów Wlkp.





3.



2.



| 1. Miejscowość                         | 2. Obiekt (nazwa jak w karcie) | 3. Zawartość wkładki (nazwa obiektu lub materiału uzupełniającego) |
|--|--------------------------------|--|
| G O R Z Ó W<br>W I E L K O P O L S K I | KAMIENICA                      | tekst, fotografie  |

c. d. rubr. nr 13 - w kierunku południowo-zachodnim, ku ul. Kosynierów Gdyńskich. Wejścia do wnętrza budynku umieszczone na osi, pośrodku elewacji długich.

#### Bryła

Budynek ma formę stojącego prostopadłościanu, nakrytego niezbyt wysokim dachem dwuspadowym. Wysokość całkowita budynku ok. 2100 cm; stosunek wysokości ścian do wysokości dachu jak ca 4 : 1. Kamienica jest obiektem czterokondygnacyjnym, w całości podpiwniczonym, posiadającym przestronne nieużytkowe poddasze. Wysokość pomieszczeń I kondygnacji - 310 cm, II - 330 cm, III - 330 cm i IV - 310 cm. Piwnica ma wysokość ca 260 cm.

#### Elewacje

Kompozycja architektoniczna elewacji oparta na osiowym rozmieszczeniu przepruć okiennych i drzwiowych (fasada 6-osiova, elewacja północno-wschodnia 5-osiova). Wystrój architektoniczny fasady wtórnie przekształcony, w trakcie remontu w końcu lat 60-tych XX w.; skute zostały wówczas bonie, płyciny podokienne i zwieńczenia otworów okiennych III kondygnacji w formie konch. W układzie horyzontalnym elementami organizującymi podziały są: gzyms cokołu, gzyms międzykondygnacyjny (pomiędzy I i II kondygnacją), opaski wytyczone na wysokości podokienników II kondygnacji, płyciny podokienne I, II i III kondygnacji oraz gzyms podokapowy, wsparty parami ozdobnych kroksztynów. Podziały wertykalne fasady podkreślają bielone opaski otworów okiennych oraz smukły - umieszczony nieco na prawo od osi - otwór drzwiowy.

#### Wnętrze

Rozplanowanie wnętrza dwi- i półtraktowe, nie wykazujące cech wtórnych. W przyziemiu budynku - na osi - dwudzielna (część tylna szersza) sień. Po stronie frontowej (południowo-zachodniej) pomieszczenia dzienne, po stronie północno-wschodniej kuchni, pomieszczenia sanitarne i sypialnie.

Instalacje: elektryczna, wodno-kanalizacyjna, gazowa. System ogniowy oparty o pięć kominów słupowych z cegły ceramicznej. Połączenie dachowe zabezpieczone orynnowaniem, wykonanym z blachy ocynkowanej.

#### Spis fotografii:

1. Elewacja frontowa (południowo-zachodnia)
2. Widok inwentaryzowanej kamienicy w pierzei ul. Kosynierów Gdyńskich

Wkładkę założył: mgr. Cezary Nowakowski, BSiDK Szczecin, sierpień 1995 r.  
(imię, nazwisko, data)

c. d. wkładka nr 3

Miejsce przechowywania negatywów: WKZ Gorzów Wlkp.





4.



5.



|  |   |   |
|--|---|---|
| 1. Miejscowość<br>GORZÓW<br>WIELKOPOLSKI | 2. Obiekt (nazwa jak w karcie)<br>KAMIENICA | 3. Zawartość wkładki (nazwa obiektu lub materiału uzupełniającego)<br>spis fotografii, fotografie |
|--|---|---|

Spis fotografii c. d.:

3. Drzwi do sieni w elewacji frontowej
4. Okna I kondygnacji elewacji frontowej
5. Elewacja północno-wschodnia
6. Fragment wnętrza klatki schodowej
7. Drzwi do mieszkania II kondygnacji
8. Fragment więźby dachowej

Wkładkę założył: mgr Cezary Nowakowski, BSiDK Szczecin, sierpień 1995 r.  
(imię, nazwisko, data)

Miejsce przechowywania negatywów: WKZ Gorzów Wlkp.





6.



7.



8.