

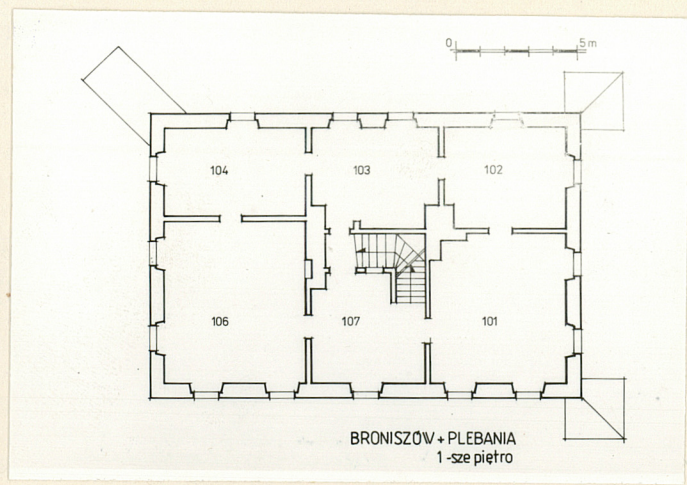
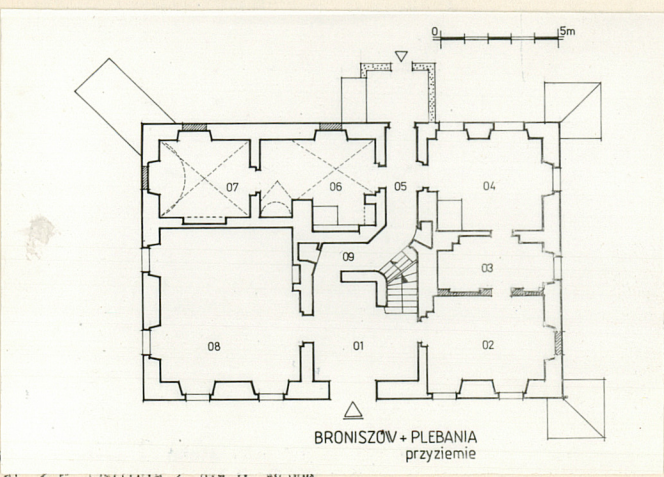
1. Obiekt

PLEBANIA

2. Czas powstania
1605 r.
XVIII w.

3. Miejscowość
BRONISZÓW

11. Zdjęcia rzut, przekrój, sytuacja, orientacja



4. Adres
Broniszów 29
nr hipoteczny

5. Przynależność administracyjna
województwo zielonogórskie
gmina Kożuchów
pow. Nowa Sól

6. Poprzednie nazwy miejscowości
Brunzelwaldau

7. Przynależność administracyjna
przed 1 VI 1975
województwo zielonogórskie
powiat Nowa Sól

8. Właściciel i jego adres
Parafia Rzymsko-Katolicka
67-129 Broniszów
woj. zielonogórskie

9. Użytkownik i jego adres
Parafia Rzymsko-Katolicka
w Broniszowie

10. Rejestr zabytków
Nr 1417 data 1964.09.30

Najstarsza wzmianka o kościele w Broniszowie pochodzi z roku 1305. W roku 1352 istnieje już tutaj parafia, której proboszczem niejaki Johann. Kościół parafialny pw św. Anny znajdował się pod patronatem właścicieli majątku w Broniszowie. Wg źródeł murowana świątynia wzniesiona została w r. 1607 przy wydatnej pomocy ówczesnego patrona Johana Fabiana von Kottwitz. Tenże przyczynił się do budowy w roku 1605 murowanej plebanii.

Piętrowy budynek, podpiwniczony w północnej partii posiadał na parterze pięć pomieszczeń mieszkalnych w dwutraktowym układzie oraz piętro o charakterze magazynowym. Około 1680 r. zanotowano remont budynku. Przypuszczalnie ok. poł. XVIII w. generalny remont z przebudową wnętrza i adaptowaniem piętra na cele mieszkalne. Z tego czasu pochodzi wystrój architektury zewnętrznej i zachowane rozplanowanie przyziemia i piętra nieznacznie zmienione w XIX wieku. Remonty zanotowano w latach 1855, 1903, 1905 oraz 1927. W roku 1858 wybudowano na tyłach plebanii murowaną stajnię oraz założono ozdobny ogród na terenie dawnego sadu, przytykającego do plebanii od pñ.

Założenie, w skład którego wchodzi kościół parafialny, dawna plebania, budynek stajni, ruina stodoły oraz d. organistówka użytkowana obecnie jako plebania, zlokalizowane jest w południowej części wsi. Zwrócona na wschód fasadą w kierunku drogi i poprzedzona niedużym ogrodem plebania oddalona jest o kilkadziesiąt metrów na północny zachód od kościoła. Na jej tyłach, równolegle do zachodniej elewacji usytuowany jest murowany budynek d. stajni. Od północy przylega ogród, na którego zachodnim obrzeżu stoi stodoła.

Plebania zbudowana jest z cegły i kamienia. Sklepienia piwnic i dwu pomieszczeń przyziemia ceglane, stropy drewniane. Konstrukcja dachu jętkowo-płatwiowa, dawniej kryta dachówką, obecnie blachą. Stolarka drzwi płycinowa. W oknach przyziemia kute kraty.

Układ założonej na planie prostokąta o wym. 17.6 x 11.95 m plebanii jest trójdzielny, w partii środkowej i południowej dwu, a północnej trzytraktowy. Pośrodku frontowego traktu leży sień, w której głębi, po prawej stronie zabiegowa, prowadząca na piętro klatka schodowa. Lokalizowane po jej lewej stronie wąskie przejście prowadzi do korytarza, z którego wyjście na tyły budynku. W południowej partii przyziemia leży duży, frontowy, skomunikowany z sienią pokój oraz dwa leżące w amfiladowym układzie, przesklepione pomieszczenia tylnego traktu, skomunikowane z tylnym korytarzem. Północna część przyziemia jest trzytraktowa: skomunikowany z sienią frontowy pokój, oddzielony jest wąskim pomieszczeniem od pokoju zajmującego tylny trakt i połączonego drzwiami z korytarzem. Piętro budynku jest 2-traktowe, trójdzielne: pośrodku frontowego traktu leży sień, z której proste schody prowadzą na poddasze. Od południa i północy do sieni przylegają pokoje, które skomunikowane są z trzema pokojami zajmującymi tylny trakt.

Dwukondygnacyjny budynek podpiwniczony jest w północnej partii i przykryty czterospadowym dachem. Skierowana na wschód 5-osiowa fasada, podzielona jest lizenami, z których środkowe i skrajne pokryte boniowaniem. Otwory okienne proste, w uszakowanych obramowaniach, spoczywających na prostych parapetach. Na osi zlokalizowane główne wejście, zamknięte dwuskrzydłowymi, płycinowymi drzwiami z nadświetlem. Na jego osi w kondygnacji piętra otwór okienny zamknięty odcinkowo w profilowanym obramowaniu. Gzymsy - międzykondygnacyjny w formie gładkiej listwy, wieńczący - profilowany. Elewacje boczne trzyosiowe - gzymsy, lizeny identyczne jak w fasadzie natomiast opaski okienne proste. Elewacja tylna pozbawiona jest pionowych i poziomych architektonicznych podziałów. Otwory okienne w przyziemiu /pięć/ rozmieszczone nieregularnie, w części zamurowane lub zamienione na wnęki. W kondygnacji piętra 4 otwory okienne. Naroża elewacji północnej, środek elewacji tylnej oraz naroża pñ-zach wsparte ceglanymi szkarpami.

Wnętrze pozbawione wystroju. W pomieszczeniach frontowego traktu leżących od pñ ścienne szafki, w niektórych pokojach piętra wewnętrzne okiennice. Podłogi białe, w niektórych pomieszczeniach płytki terakotowe, na piętrze płytki ceglane.

Instalacje wod-kan, elektryczna.

14. Kubatura	15. Powierzchnia użytkowa	16. Przeznaczenie pierwotne	17. Użytkowanie obecne
2.100 m ³	209 m ²	plebania	dom katechetyczny
18. Prace budowlane i konserwatorskie, ich przebieg i dokumentacja Od 1987 r. przeprowadzany jest remont kapitalny budynku przez użytkownika.		19. stan zachowania (fundamenty, ściany zewnętrzne, ściany wewnętrzne, sklepienia, stropy, konstrukcje dachowe, pokrycie dachu, wyposażenie i instalacje)	
		20. Najpilniejsze postulaty konserwatorskie	

21. Akta archiwalne (rodzaj akt, numer i miejsce przechowywania)

- Pfarr-Chronik. Rkps /Parafia Rzym-Kat.w Broniszowie/
- Arch. Archidiecezjalne we Wrocławiu. Akta parafii Broniszów. m.in. B. Bannert - Geschichte der Pfarrkirche zu Brunzelwaldau und ihrer Filialen bezw. erloschenen Parochien. Rkps.

22. Bibliografia

- Katalog Zabytków Sztuki w Polsce. Województwo Zielonogórskie. Powiat Nowa Sól. W-wa 1958 msznp. PIS s.15.
- Kowalski Stanisław - Zabytki Województwa Zielonogórskiego. Zielona Góra 1987 s.44-45.
- Kąsinowska Róża - Plebania w Broniszowie. Poznań 1988 msznp. PKZ

23. Źródła ikonograficzne i fotografia (rodzaj, miejsce przechowywania, sygnatury)

24. Uwagi różne

25. Opracował

tekst..... mgr Róża Kąsinowska XI.1988
imię, nazwisko, data, podpis

plany, rysunki..... mgr inż. arch. Antoni Kąsinowski XI.1988
imię, nazwisko, data, podpis

zdjęcia fotogr..... Roman Bień VII-XI.1988
imię, nazwisko, data, podpis

miejsce przechowywania negatywów..... OBDZ Zielona Góra

Karta po wypełnieniu podlega ochronie na podstawie przepisów prawa autorskiego

26. Adnotacje o inspekcjach, informacje o zmianach (daty, imiona i nazwiska wypełniających)

27. Załączniki

1. Miejscowość

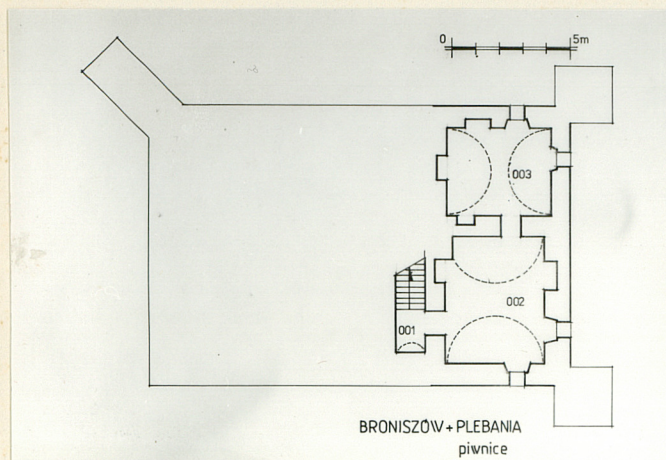
Broniszów

2. Obiekt (nazwa jak w karcie)

Plebania

3. Zawartość wkładki (nazwa obiektu lub materiału uzupełniającego)

Fotografie



Wkładkę założył: mgr Róża Kašinowska XI 1988
(imię, nazwisko, data)

Miejsce przechowywania negatywów: OBDZ Zielona Góra

Wzór ODZ 1978 r.

1. Miejscowość

Broniszów

2. Obiekt (nazwa jak w karcie)

Plehania

3. Zawartość wkładki (nazwa obiektu lub materiału uzupełniającego)

Fotografie



Wkładkę założył: **mgr Róża Kąsinowska XI 1988**

(imię, nazwisko, data)

Miejsce przechowywania negatywów: **OBDZ Zielona Góra**

Wzór ODZ 1978 r.