

1. Obiekt

KARTA ZAŁOŻENIA ZESPOŁU PAŁACOWO-PARKOWO-FOLWARCZNEGO

2. Czas powstania

XVII w.
k.XIX w.

3. Miejscowość

TUCHOLA
ŻARSKA

11. Zdjęcia, rzut, przekrój, sytuacja, orientacja

4. Adres

Tuchola Żarska
pocz.Lubsko 68-300

nr hipoteczny

5. Przynależność administracyjna

województwo Zielona Góra

gmina Lubsko

pow. ŻARY

6. Poprzednie nazwy miejscowości

Tauchel

7. Przynależność administracyjna

przed 1 VI 1975

województwo Zielona Góra

powiat Lubsko

8. Właściciel i jego adres

Agencja Rolna Skarbu
Skarbu Państwa, Gospo-
darstwo Rolne-Lubsko
Zakład Rolny-Topola

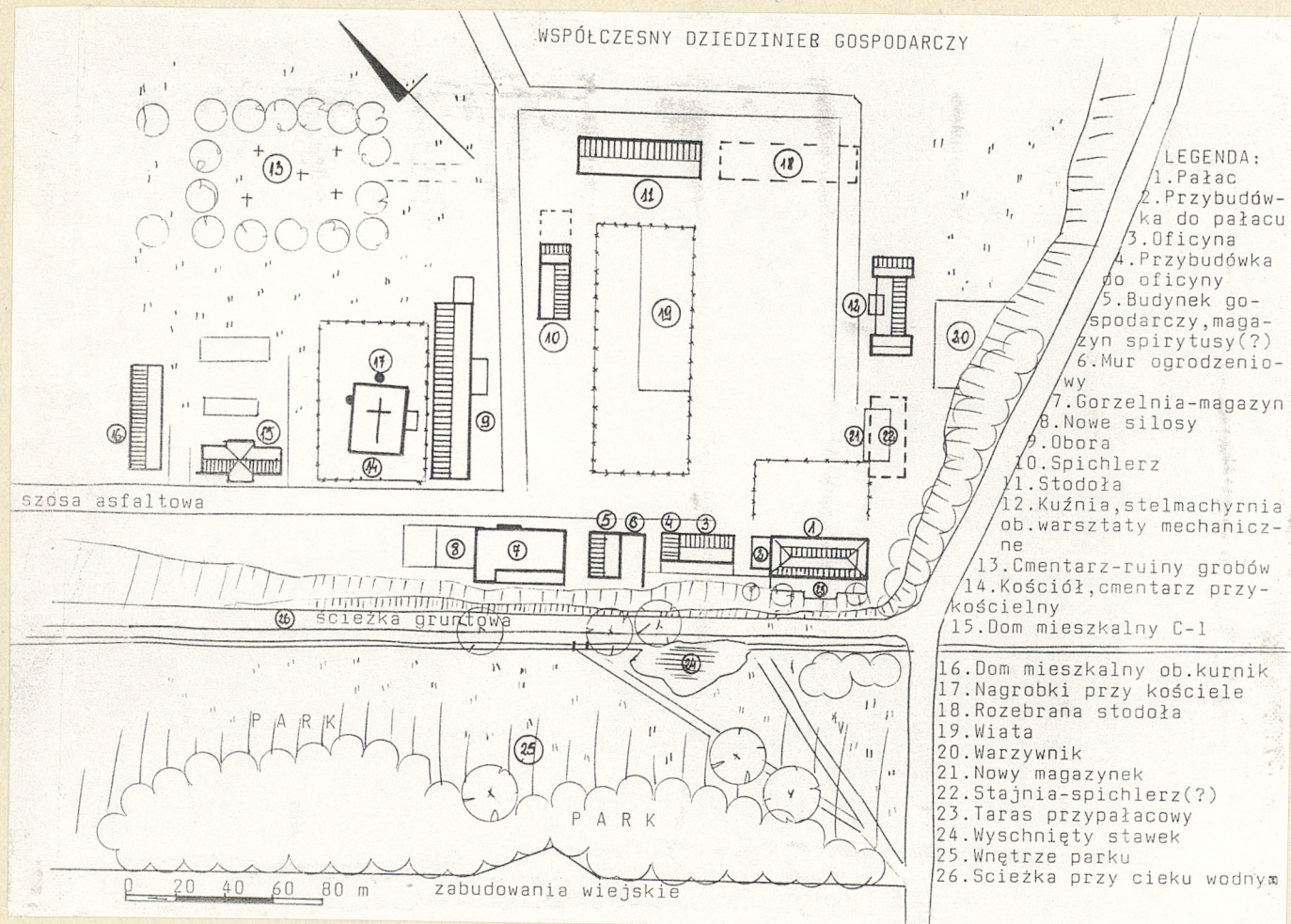
9. Użytkownik i jego adres

J.w.

10. Rejestr zabytków

pałac 313 2 205.1961
wons 313 2 8.11.1987
stajnia 1365 2 28.09.1964

Nr data



Tuchola Żarka jako Tauchel wzmiankowana jest w 1442 roku jako własność v.Bibersteiny z Żar.Wchodziła ona w tym czasie w skład księstwa brodzkiego i była wydzierżawiona.W II poł.XV wieku jest już w posiadaniu v.Dallwitzów a w 1524 roku-w rękach Hansa von Dallwitza.Jako nowi właściciele Tucholi-Mokrej w 1615/20 roku występuje rodzina von Knobelsdorff. Prawdopodobnie dobra te nabył Eustachy Knobelsdorff zmarły w 1630 roku.Jako spadek przeszły one w ręce Karola Zygmunta Knobelsdorffa a następnie Ludwika,Karola który ożenił się z Heleną Tage-ndrich.Z nimi należy wiązać budowę nowego pałacu(być może przy wykorzystaniu fragmentów starszej rezydencji).O tym zaświadcza inskrypcja umieszczony nad głównym otworem wejściowym od strony parku.Na niej wyryta jest da-

Tuchola Żarska składa się zasadniczo z dwóch członów:Tucholi Dużej i Tucholi Małej.Są one od siebie oddalone o 1 km.Tuchola Mała położona jest przy szosie asfaltowej biegnącej z Lubska do Nowogrodu Bobrzańskiego,w kierunku wschodnim od Lubska i odległości 11 kilometrów.Tuchola Duża zlokalizowana jest w kierunku południowym od Małej i prowadzi do niej trakt asfaltowy który dalej przechodzi w drogę polną prowadzącą do Białkowa i w stronę okolicznych pól i łąk. Od strony północno-wschodniej Tucholi Żarskiej rozciąga się duży kompleks leśny.Natomiast od południa i południowego wschodu rozpościera się szeroka,płaska dolina w której płynie ciek wodny zwany Ługiem łączący się z Wieprzykiem.Od strony południowej dolina otoczona jest niewielkimi pagórkami zalesionymi gdzie zlokalizowane są zabudowania miejscowości Zabłocie i dalej Wicina.Dolinę pokrywają niezadrzewione łąki i pastwiska.Zabudowania Tucholi(w której zlokalizowany jest zespół parkowo-pałacowy i folwarczny)położone są przy północnej krawędzi doliny,na lekkim wyniesieniu terenu. Zespół pałacowo-folwarczny stanowi wschodnią część członu zwanego Tucholą Dużą.Od strony zachodniej dochodzi do szosy asfaltowej.od południowego-wschodu graniczy z drogą gruntową prowadzącą bezpośrednio do szosy Lubsko-Nowogród a jego granicę południowo-zachodnią stanowi krawędź wąskiej dolinki w której zlokalizowany jest park przypałacowy. Zespół składa się zasadniczo z trzech części:dzielnica gospodarczego z pałacem na jego krawędzi i oficyną,parku przypałacowego i kolonii mieszkalnej oddzielonej od pozostałych dwóch członów kościołem i sąsiadującym z nim cmentarzem(13).Kościół posadowiony w odległości kilku metrów od obory folwarcznej(9) i zwrócony jest głównym wejściem w stronę ulicy dojazdowej na teren podwórza.Cmentarz(13) usy-

<p>14. Kubatura</p> <p>-----</p>	<p>15. Powierzchnia użytkowa</p> <p>ok.10 ha</p>	<p>16. Przeznaczenie pierwotne</p> <p>Hodowla owiec,krów,świń gorzelnictwo</p>	<p>17. Użytkowanie obecne</p> <p>hodowla bydła</p>
<p>18. Prace budowlane i konserwatorskie, ich przebieg i dokumentacja</p> <p>W latach siedemdziesiątych rozebrano XVIII-wieczny spichlerz-stajnię.W latach osiemdziesiątych rozebrano stodołę i przerobiono gorzelnie na magazyn</p> <p>W latach osiemdziesiątych przeprowadzono remont pałacu podczas którego przebudowano wnętrze.</p> <p>W latach osiemdziesiątych zamurowano część otworów drzwiowych w stodole.</p>		<p>19. Stan zachowania (fundamenty, ściany zewnętrzne, ściany wewnętrzne, sklepienia, stropy, konstrukcje dachowe, pokrycie dachu, wyposażenie i instalacje)</p> <p>Kompozycja zełożenia-zachowana,czytelna mimo rozebrania części obiektów gospodar- czych.Park w stanie zadawalającym,nieogrodzo- ny,staw i ciek wodny-wyschnięty.Pałac po re- moncie zatracił część cech stylowych,szcze- gólnie silnym przekształceniom uległo jego wnętrze.Obecnie jego stan techniczny-zadawa- lający podobnie jak sąsiedniej oficyny. Stan techniczny stodoły-dosć dobry,z wyją- tkiem południowej części więźby,ugiętej Stan dalszych obiektów-na wkładkach szcze- gółowych.</p>	
		<p>20. Najpilniejsze postulaty konserwatorskie</p> <p>Remont kapitalny spichlerza,zabezpieczenie i ogrodzenie resztek cmentarza ewangelickiego</p>	

21. Akta archiwalne (rodzaj akt, numer i miejsce przechowywania)

24. Uwagi różne

22. Bibliografia

M.Orzał, Parki w Polsce, Wrocław 1975, Dokumentacja

Geograficzna II fasc., 1-2

Handbuch des Grundbestzes, Provinz Brandenburg 1921 r.

Otto Constantin, Erwin Stein. Monographien deutschen
Landkreise, Bd. 2, Der Landkreis Sorau. Berlin-Fried-
enau 1925 r.

Die Kunstdenkmäler der Provinz Brandenburg. Die Kun-
stadenkmäler des Kreises Sorau und Stadt Forst.
Berlin 1939 r.

23. Źródła ikonograficzne i fotografia (rodzaj, miejsce przechowywania, sygnatury)

dd.

A. Awzan, R. Awzan, E. Lukas-Janowska, Tuchola Żarska.

Ewidencja parku zabytkowego. (m-pis 1987 r.)

25. Opracował

tekst STANISŁAW MAŁYSZKO 1993 r.

imię, nazwisko, data, podpis

plany, rysunki Stanisław Małyszko 1993 r.

imię, nazwisko, data, podpis

zdjęcia fotogr. STANISŁAW MAŁYSZKO 1993 r.

imię, nazwisko, data, podpis

miejsce przechowywania negatywów MNR-Szreniawa

Karta po wypełnieniu podlega ochronie na podstawie przepisów prawa autorskiego

26. Adnotacje o inspekcjach, informacje o zmianach (daty, imiona i nazwiska wypełniających)

27. Załączniki

wkładka nr: 1, 2, 3, 4, 5, 6, 7, 8, 9.

1. Miejscowość

TUCHOLA ŻARSKA

2. Obiekt (nazwa jak w karcie)

KARTA ZAŁOŻENIA ZESPOŁU

3. Zawartość wkładki (nazwa obiektu lub materiału uzupełniającego)

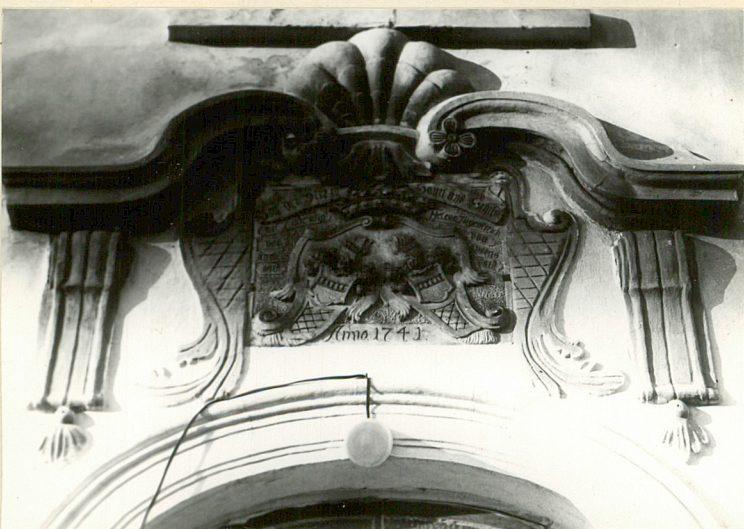
cd opisu, zdjęcia



tuowany jest nieopodal północno-wschodniego narożnika podwórza. Nagrobki zachowane w stanie szczątkowym, brak ogrodzenia a o pierwotnej granicy cmentarza zaświadcza drzewostan zachowany przy pierwotnym obrzeżu.

Park o powierzchni 4 hektarów jest o kompozycji krajobrazowej i założony jest na zboczach i dnie dolinki biegnącej równolegle przy krawędzi zabudowy dziedzińca z pałacem(1) i oficyną(3). Założony jest on na planie czworoboka zbliżonego do prostokąta przeciętego w części wschodniej korytem wyschniętego cieku wodnego który w części centralnej tworzył niewielkie rozlewisko. Na zboczu zachodnim dolinki rosną pomnikowe dęby, starodrzew zachował się także przy wschodnim nadbrzeżu cieku. Główny wewnątrzparkowy trakt komunikacyjny stanowi dróżka biegnąca i podnóża wschodniej krawędzi doliny. Zabudowania dziedzińca w stosunku do wnętrza parku są usytuowane wyżej. Pałac od strony parku poprzedzony jest szerokim tarasem z którego istnieje połączenie widokowe z wnętrzem parku a także szeroką doliną z łąkami i pastwiskami.

Dziedziniec założony jest na planie prostokąta zbliżonego do kwadratu. Główny wjazd na jego teren znajduje się w narożniku północno-zachodnim. Podwórze jest o kompozycji geometrycznej, rozproszonej, z szerokimi otwarciami w kierunku południowo-wschodnim i wąskimi w kierunku



Wkładkę założył: S. MAŁYSZKO 1993 r.
(imię, nazwisko, data)

Miejsce przechowywania negatywów: MR-Szreniawa

Wzór ODZ 1978 r.



3.



5.



6.



4.



7.

1. Miejscowość

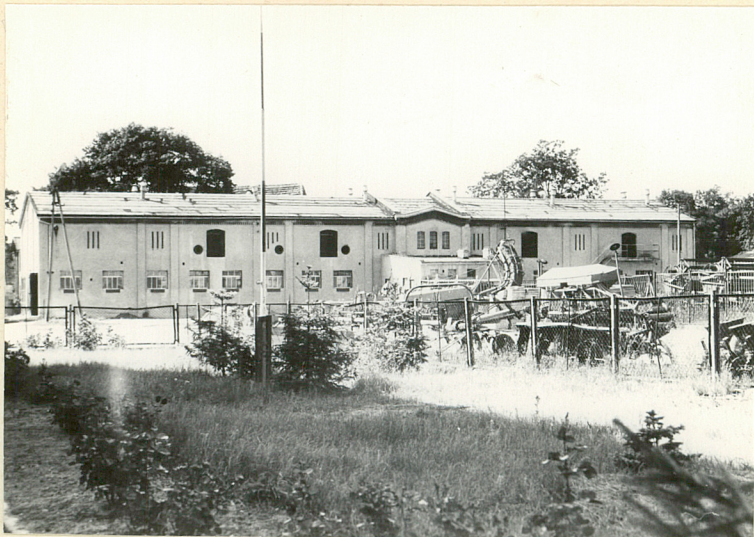
TUCHOLA ŻARSKA

2. Obiekt (nazwa jak w karcie)

KARTA ZAŁOŻENIA ZESPOŁU

3. Zawartość wkładki (nazwa obiektu lub materiału uzupełniającego)

cd opisu, zdjęcia



w stronę parku. Na zachodnio-południowej krawędzi dziedzica zlokalizowane są cztery obiekty: gorzelnia(8), budynek gospodarcz(5) oficyna(3,4) i pałac(1,2). Obiekty te posadowione są w tej samej linii zabudowy. Do korpusu pierwotnego gorzelni(7)(zlokalizowanej przy głównym wjeździe) przylegają wtórne silosy. Teren przypałacowy z obejścia wydzielony jest obecnie siatką metalową. Między oficyną(3,4) a budynkiem gospodarczym(5)(posadowionym szczytem do wnętrza podwórza) biegnie fragment ceglaneanego muru ogrodzeniowego(6). Na obrzeżu południowo-wschodnim obejścia położone są dwa budynki: współczesny magazyn-kurnik(14) i założony na planie litery "H" obiekt wielofunkcyjny(12) mieszczący pierwotnie w skrzydłach kuźnię i stelmacharnię. Z zabudowy północno-wschodniej dziedzica zachowała się wydłużona stodoła(11) sąsiadująca pierwotnie z drugim obiektem, inwentarskim, o podobnych gabarytach. Natomiast od strony kościoła i cmentarza obejście zamyka wydłużona obora(9) której ściana szczytowa dochodzi do głównego wjazdu. Z pierwotnej zabudowy folwarku we wnętrzu podwórza posadowiony jest spichlerz(10). Zlokalizowany jest on w części północnej, ścianą wzdłużną równolegle do obory(9). Zabudowę wnętrza obejścia uzupełniają wiaty ogrodzone siatką metalową. Od strony północno-zachodniej podwórze folwarczne sąsiaduje z nowym obejściem inwentarskim skomunikowanym ze starym drogami gruntowymi.

g.

Wkładkę założył: S. MAŁYSZKO, 1993 r.
(imię, nazwisko, data)

Miejsce przechowywania negatywów: MR-Szreniawa

Wzór ODZ 1978 r.



40.



44.



42.



43.



44.



45.

1. Miejscowość	2. Obiekt (nazwa jak w karcie)	3. Zawartość wkładki (nazwa obiektu lub materiału uzupełniającego)
TUCHOLA ŻARSKA	KARTA ZAŁOŻENIA ZESPOŁU	cd opisu, zdjęcia



46.

Pozostałość zabudowy kolonii mieszkalnej położona jest po wschodniej stronie szosy asfaltowej, dojazdowej do kościoła i podwórza z pałacem. Zlokalizowane są tam dwa obiekty mieszkalne. Dom(15) posadowiony jest kalenicowo do drogi, a drugi pierwotny dom-przerobiony na budynek inwentarski-szczytem. Obecnie towarzyszą im małe przydomowe budynki gospodarcze-szopy.

Sciany zewnętrzne murowane we wszystkich obiektach z cegły ceramicznej, fragmenty-z cegły zendrówki. Stropy: żelebtonowy, wtórny(9), ceglany odcinkowy(7), piwnice(15), drewniany, z podsufitką(12,1,2,3,4), drewniany, belkowy, nagi(10). Więźba drewniana, zasadniczo płatwiowo-stolcowa. Dach ydwuspadowy o małym nachyleniu połaci(5,9,12,7,15), o dużym nachyleniu-(3,11), mansardowym(1), jednospadowym(4). Elewacje tynkowane(3,4,1,2,9) pozostałe-ceglane. Dach kryte dachówką ceramiczną, karpiówką, w koronkę(3,1,10,11), pozostałe papą.



47.

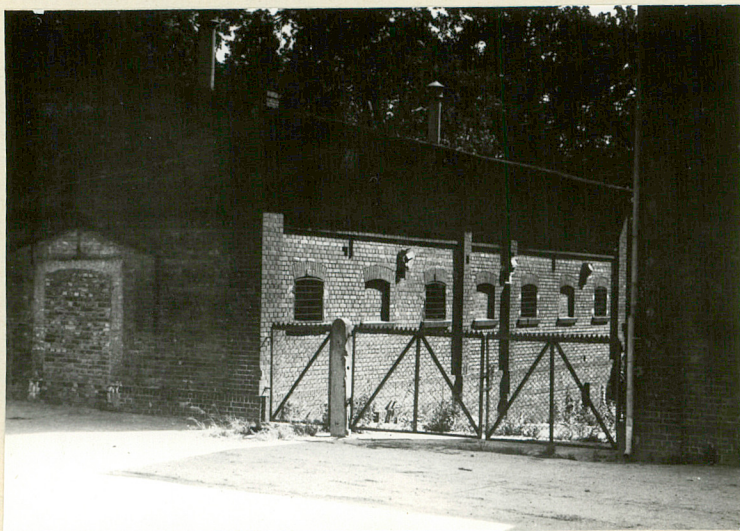
Wkładkę założył: S. MAŁYSZKO 1993 r.
(imię, nazwisko, data)

Miejsce przechowywania negatywów: MR-Szreniawa

Wzór ODZ 1978 r.



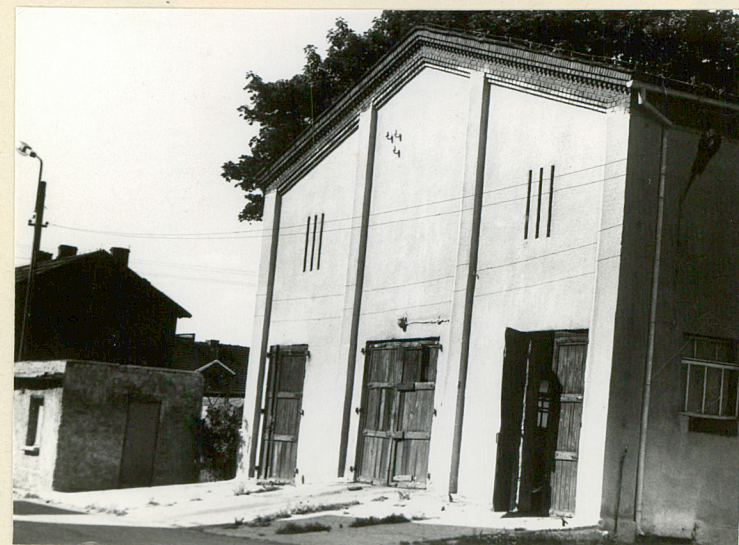
18.



19.



20.



21.

1. Miejscowość

TUCHOLA ŻARSKA

2. Obiekt (nazwa jak w karcie)

KARTA ZAŁOŻENIA ZESPOŁU

3. Zawartość wkładki (nazwa obiektu lub materiału uzupełniającego)

historia, zdjęcia

ta"1741", budowy obecnie istniejącej rezydencji. Helena Tugendrich Knobelsdorff zmarła w 1763 roku o czym zaświadcza płyta umieszczona w miejscowym kościele. Nowy właściciel Tucholi-Piotr Schadrack wzmiankowany jest w 1820 roku. Majątek w jego rękach był zapewne do 1832 r. kiedy to nabył go v.Schollestern. Następnie dobra przeszły w ręce Friedricha Alexandra v.Herforda i jego żony Lutgardy z d.Masow.



22.



23.



24.



25.

S.MAŁYSZKO 1993 r.

Wkładkę założył:
(imię, nazwisko, data)

MNR-Szreniawa

Miejsce przechowywania negatywów:

1. Miejscowość
TUCHOLA ŻARSKA

2. Obiekt (nazwa jak w karcie)
KARTA ZAŁOŻENIA ZESPOŁU

3. Zawartość wkładki (nazwa obiektu lub materiału uzupełniającego)
historia, zdjęcia

26.



Ich nazwiska znajdują się w inskrypcji umieszczonej nad głównym otworem drzwiowym w ścianie frontowej. Z nimi należy wiązać wykrystalizowanie się dziedzica gospodarczego którego część zabudowy: stajnia-wtórnie spichlerz i obora dotrwały do czasów powojennych i zostały rozebrane. Z około 1860 roku pochodzi oficyna położona obok pałacu. Dobra "tocholskie" do Friedricha v. Herforda należały przynajmniej do 1865 roku. Taka data wzmiankowana jest w napisie umieszczonym nad otworem drzwiowym. Park przypałacowy pochodzi w głównej mierze z XIX wieku. Założony został on zapewne na kanwie starszego, być może XVII-wiecznego założenia ogrodowego.

Zasadnicze ukształtowanie zabudowy dziedzica folwarcznego nastąpiło w końcowych latach XIX wieku (1895-1900). Wzniesiona została wówczas kuźnia-stelmacharnia, stodoły, obora a także gorzelnia a także dom mieszkalny C-1. Rozbudowę oficyny w 1910 roku należy wiązać z nowymi właścicielami dóbr: Fryderykiem i Jerzym Meyerem. W ich rękach Tuchola Żarska była w latach 1907-1914. Następnie przeszła w posiadanie Juliusza Rotgersa. W 1921 roku jako właściciel majątku wymieniany jest Kurt Ruckart. Inspektorem w folwarku był wówczas Burkner. Dobra obejmowały 234 ha gruntów ornych, 87 ha łąk, 94 ha lasu i 1 ha wód. Folwark przynosił rocznie 4212 marek. Hodowano 18 koni, 194 krów (w tym 49-dojne), 50-świń i 559 owiec (w tym 164 matek). Do majątku należała cegielnia, gorzelnia.

r. Kościół przy dziedzincu gospodarczym zbudowany w 1597 roku

a przebudowany zapewne w 1750 roku.

Wkładkę założył:
(imię, nazwisko, data)

MNR-Szreniawa

Miejsce przechowywania negatywów:



28.



29.



30

1. Miejscowość

TUCHOLA ŻARSKA

2. Obiekt (nazwa jak w karcie)

SPICHLERZ ()
w zespole folwarcznym

3. Zawartość wkładki (nazwa obiektu lub materiału uzupełniającego)

opis, zdjęcia



Spichlerz wchodzi w skład zabudowy dziedzińca folwarcznego zespołu Tuchola Żarska. Zlokalizowany jest on we wnętrzu podwórza, w jego części północnej. Posadowiony jest ścianą wzdłużną równoległą do obory ustawionej kalenicowo na północno-zachodniej krawędzi obejścia. Spichlerz zlokalizowany z zabudowie zwartej, z dwóch strony przylegały do niego niższe budynki magazynowe. Obecnie człon wschodni nie istnieje, zachowały się jego fundamenty.

MATERIAŁ: Ściany zewnętrzne murowane z cegły ceramicznej, w wątku krzyżowym, na zaprawie wapienno-cementowej. Stropy-drewniane, belkowe, nagie wsparte na dwóch podciągach drewnianych niesionych przez pionowe słupy. Więźba drewniana, o podstawowej konstrukcji krokwiowo-jętkowej, wspartej na płatwiach pośrednich miesionych przez pionowe słupy z mieczami, usztywnione zastrzałami.

Dach kryty dachówką ceramiczną, karpiówką, w koronkę.

Schody wewnętrzne-jednobiegowe, drewniane, drabiniaste.

W poziomie parteru-bruk ceglany, piętra-podłoga drewniana, biała.

Otwory okienne w kształcie stojącego prostokąta zamkniętego od góry półkoliście. Zachowane okna-drewniane, krosnowe, trójskrzydłowe, ze skrzydłem nadślemieniowym podzielonym szczybłą rozchodzącą się promieniście. Otwory drzwiowe również sklepione od góry półkoliście. Drzwi drewniane, dwuskrzydłowe, klepkowe lub deskowo-listwowo-zastrzałowe, na zawiasach pasowych.

Obiekt założony na planie prostokąta, szerokofrontowy, jednotraktowy, z

Wkładkę założył: (Imię, nazwisko, data) Złone centralnym skomunikowanym wewnątrz (pierwotnie)

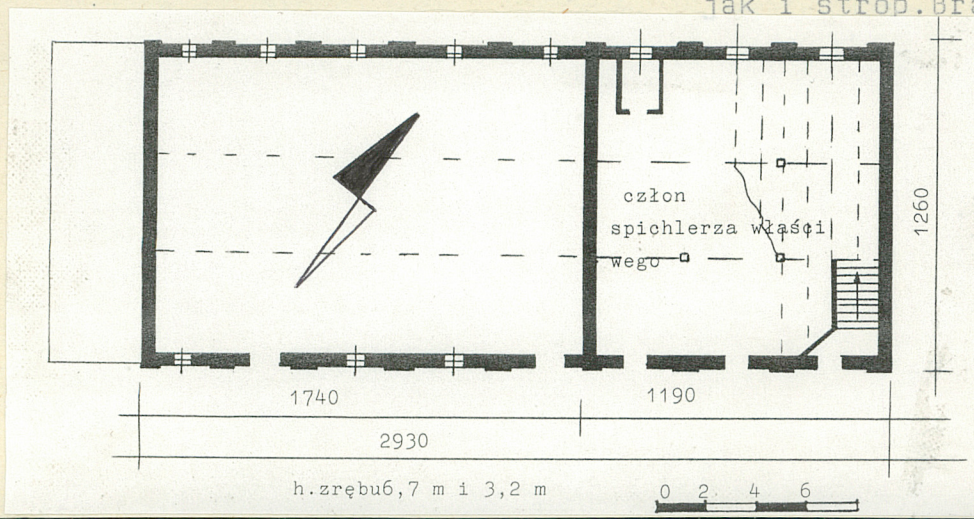
Wzór ODZ 1978 r.

Miejsce przechowywania negatywów: Bryła-obecnie dwuczłonowa, niepodpiwniczona, z częścią centralną (pier-



3.

rwotnie)dwukondygnacyjną z użytkowym poddaszem i członem zachodnim parterowym,nakrytym dachem dwuspadowym. Elewacje ceglane,członowane w pionie szerokimi lizenami a w poziomie ceglanymi pasami międzykondygnacyjnymi przerywanymi przez pionowe lizeny rozmieszczone regularnie.Symetrycznie do lizen usytuowane są otwory okienne i drzwiowe zamknięte od góry półkoliście.Elewacje wzdłużne całego obiektu-dwuczłonowe,o analogicznym wystroju.Człon dwukondygnacyjny-trójosiowy,parterowy-pięćosiowy z otworami okiennymi w poziomie parteru mniejszymi niż w elewacji członu wyższego, a w poziomie ścianki kolankowej-z otworami sklepiionymi płasko i w kształcie leżącego prostokąta.Wszystkie otwory okienne i drzwiowe obwiedzione są ceglanymi obramieniami.Elewacja wzdłużna południowa różni się od wzdłużnej,północnej tym,że w bocznych osiach parteru członu wschodniego znajdują się otwory drzwiowe w miejsce okiennych. Szczyt trójkątny tego członu dwukondygnacyjnego wydzielony jest od dołu wydatnym gzymsem ceglanym do którego dochodzą lizeny,trójosiowy z okuluzem na osi umieszczonym wyżej niż otwory w osiach bocznych. Obiekt wzniesiony został w k.XIX wieku(około 1895-1898 roku). Stan techniczny:zachodnia część obiektu-pokrycie dachu w stanie szczytkowym,brak 1/3 połaci dachu,zniszczone w tym miejscu więzary iak i strop.Brak stolarki okiennej jak i drzwiowej.



1. Miejscowość

TUCHOŁA ŻARSKA C 1

2. Obiekt (nazwa jak w karcie)

DOM MIESZKALNY()
w zespole

3. Zawartość wkładki (nazwa obiektu lub materiału uzupełniającego)

cd opisu, zdjęcia



Dom mieszkalny pobudowany został w 1898 roku.

Zlokalizowany jest przy dojeździe do podwórza folwarcznego zespołu w Tucholi Żarskiej. Posadowiony jest kalenicowo do drogi, w kierunku północno-zachodnim od kościoła za którym rozciąga się dziedziniec gospodarczy folwarku.

MATERIAŁ:

Ściany zewnętrzne i działowe murowane z cegły ceramicznej, w wątku krzyżowym, na zaprawie wapienno-cementowej. Lizeny-licowane zendrówką. Strop piwnic-ceglany, odcinkowy, strop parteru i piętra-drewniany, belkowy, z podsufitką.

Więźba drewniana, konstrukcji płatwiowo-stolcowej. Krokwie wsparte na płatwi kalenicowej i murłatach. Końce krokwi i płatwi wychodzą poza lico ścian i zakończone skromnym profilowaniem.

Dach kryty papą na deskowaniu. Schody wewnętrzne-drewniane, policzkowe, dwubiegowe. W piwnicy-posadzka betonowa, w pomieszczeniach parteru i piętra-podłogi drewniane, białe. Okna skrzynkowe, drewniane, czterokrzydłowe, dwupoziomowe, ze ślemieniem.

Drzwi wejściowe-dwuskrzydłowe, drewniane, klepkowe, wewnętrzne-ramowo-płycinowe, jednoskrzydłowe, pełne, część płytowych, wtórnych.

Dom na planie prostokąta, z ryzalitami na osi elewacji wzdłużnych. Szerokofrontowy, dwutraktowy, ze schodami na osi i sienią w trakcie wschodnim.

Wkładkę założył: S. MAŁYSZKO 1993 r.
(imię, nazwisko, data)

Miejsce przechowywania negatywów: MR-Szreniawa

Wzór ODZ 1978 r.



3

Bryła-zwarta, podpiwniczona-dwukondygnacyjna, z dwukondygnacyjnymi płytkimi ryzalitami na osi ścian wzdłużnych, nakryta dachem dwuspadowym.

Elewacje symetryczne, ceglane. W pionie członowane narożnymi lizenami wykonanymi z ciemniejszej cegły-zendrówki. Elewacje wzdłużne-analogiczne, symetryczne, z ryzalitem jednoosiowym zlokalizowanym centralnie. Pięćosiowe, otwory okienne (lub drzwiowe) w kształcie stojącego prostokąta zamkniętego od góry łukiem odcinkowym. Otwory wewnątrz wszystkich poziomach rozmieszczone w indentycznym rytmie. Szczyt ryzalitu obwiedziony masywnym fryzem ceglany wtapiającym się u dołu w narożne lizeny. Fryz w dolnej strefie z motywem ceglanych kroksztynów, wznoszący się schodkowo ku górze. Elewacje szczytowe-indentyczne-ślepe, "obramowane" lizenami a strefie szczytu-fryzem z motywem kostkowym. Instalacja elektryczna, wodociągowa.



4.

1. Miejscowość

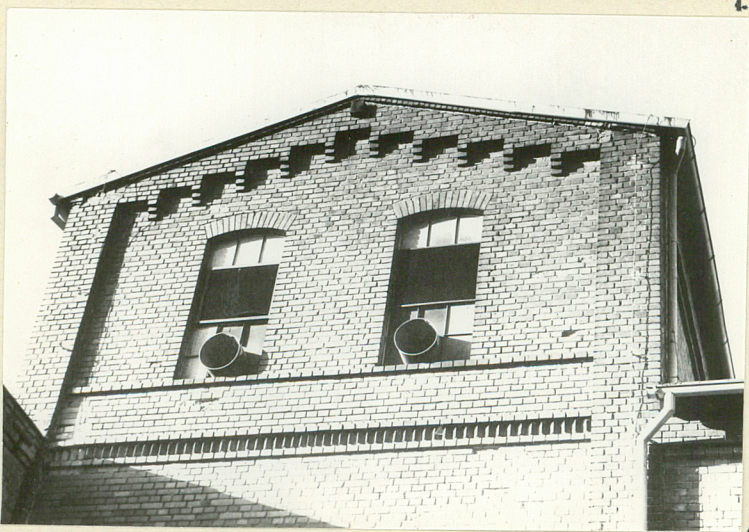
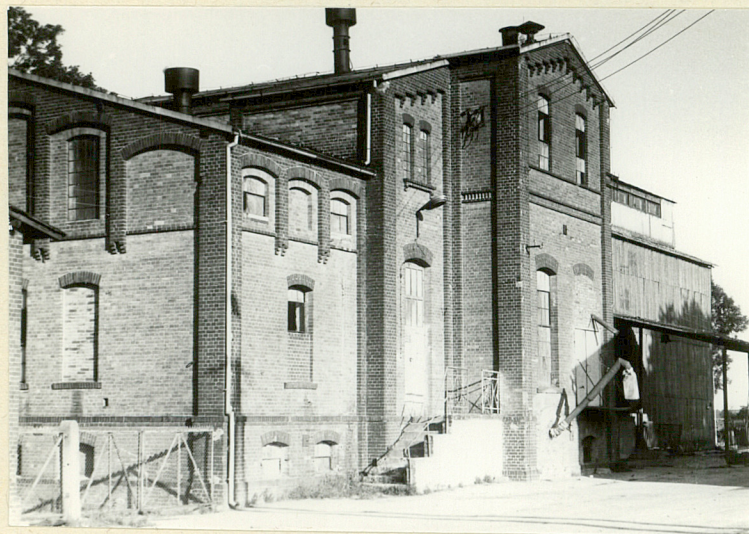
TUCHOLA ŻARSKA

2. Obiekt (nazwa jak w karcie)

GORZELNIA() ob.magazyn()
w zespole

3. Zawartość wkładki (nazwa obiektu lub materiału uzupełniającego)

cd opisu, zdjęcia



Gorzelnia wzniesiona została w k.XIX wieku(około 1895-98 r)

W 1972 roku przeprowadzono jej adaptacji na magazyn.

Gorzelnia wchodzi w skład zabudowy folwarcznego dziedzińca gospodarczego zespołu w Tucholi Żarskiej.Posadowiona jest ona przy głównym wjeździe na podwórze,na północno-zachodniej krawędzi.Od strony północnej do pierwotnego korpusu obiektu przylega wtórna wiata z silosami.

Materiał:ściany zewnętrzne i pierwotne działowe murowane z cegły ceramicznej,w wątku krzyżowym,na zaprawie wapienno-cementowej.Lizeny, krawędź cokołu-górne strefy ścian piętra-licowane cegłą wypalaną na kolor ciemnowiśniowy.

Stropy:ceglane odcinkowe,wsparcie na metalowym podciągu niesionym przez metalowe słupy.

Wieżba-drewniana.Korpusu głównego konstrukcji płatwiowo-stolcowej.Krokwie wsparte na płatwi kalenicowej i stopowej,członu południowego na płatwi kalenicowej,pośrednich i stopowych(przyściennych).Końce płatwi ucięte równo z licem ściany natomiast końce krokwi wychodzą poza lico ścian i zakończone są profilowaniem.Człon centralny i południowy kryty papą na deskowaniu,północny-eternitem falistym.

Schody wejściowe-jednobiegowe,murowane z cegły.Posadzki-betonowe.

Okna-metalowe,pojedyncze,jednoskrzydłowe,z uchylnymi luftami.

Drzwi wejściowe-wtórne,dwuskrzydłowe,drewniane,obite blachą.Drzwi

wewnętrzne deskowo-listwowo-zastrzałowe.Gorzelnia-magazyn założona

a planie zbliżonym do litery"L".Składa się z trzech prostokątów przylegających do siebie.Główne wejścia w ścianie frontowej,wzdłużnej,z niego wejście do pomieszczenia przylegającego do dawnej produktowni.

Wzór ODZ 1978 r.

Wkładkę założył:

(imię, nazwisko, data)

S.MAŁYSZKO 1993 r.

Miejsce przechowywania negatywów:



3.

1. Miejscowość

TUCHOLA ŻARSKA

2. Obiekt (nazwa jak w karcie)

Kuźnia-stalmacharnia()
w zespole folwarcznym

3. Zawartość wkładki (nazwa obiektu lub materiału uzupełniającego)

opis, zdjęcia



Kuźnia-stalmacharnia ob. tzw. warsztaty położona jest na południowo-wschodniej krawędzi dziedzica gospodarczego zespołu w Tucholi Żarskiej. Zlokalizowana ona jest nieopodal krawędzi zbocza doliny ciągnącej się w stronę cieku wodnego ług. Do członu południowo-zachodniego obiektu przylega parterowy budynek gospodarczy w którego ścianę wtopiny jest pierwotny mur ogrodzeniowy podwórza.

MATERIAŁ: Ściany murowane z cegły ceramicznej, w wątku krzyżowym, na zaprawie wapienno-cementowej.

Stropy członów piętrowych-drewniane, belkowe, z podsufitką. W członach parterowych-stropodachy drewniane. Więźba piętrowych skrzydeł-drewniana, konstrukcji płatwiowo-stolcowej. Krokwie wsparte na płatwi kalenicowej i murlatach. Stropodach w członach parterowych-wsparty na ścianach zewnętrznych (krokwie) i podciągu niesionym przez pionowe słupy. Końce krokwi i płatwi wychodzą poza lico ścian, zakończone profilowaniem, szczyty skrzydeł bocznych-zwieńczone drewnianymi pazdurami. Posadzka w poziomie parteru-zasadniczo-betonowa, w pomieszczeniach pięter-podłogi drewniane.

Otwory okienne zamknięte od góry łukiem odcinkowym, z wyjątkiem okien piętra w fasadzie skrzydeł sklepionych półkoliście. Okna-drewniane, krosnowe, zasadniczo w poziomie parteru-trójskrzydłowe, ze ślemieniem, dwupoziomowe.

Drzwi-jedno i dwuskrzydłowe, drewniane, deskowo-listwowo-zastrzałowe.

Wkładkę założył: S. MAŁYSZKO 1993 r.

(imię, nazwisko, data)

Obiekt założony na planie litery "H", z dwoma skrzydłami bocznymi i z ryzalitem frontowym korpusu centralnego. Budynek szerokofrontowy, z członem centralnym zasadniczo dwutraktowym a skrzydłami jednotrak-

Wzór ODZ 1978 r.

Miejsce przechowywania negatywów:



3.

towymi.

Bryła-rozczłonkowana, niepodpiwniczona, zasadniczo czteroczłonowa, z piętrowymi skrzydłami dwukondygnacyjnymi i centralnym, frontowym, wyższym ryzalitem niż parterowy człon centralny nakryty dachem jedno spadowym. Skrzydła nakryte dachami dwuspadowymi o małym nachyleniu po łąci podobnie jak ryzalit frontowy.

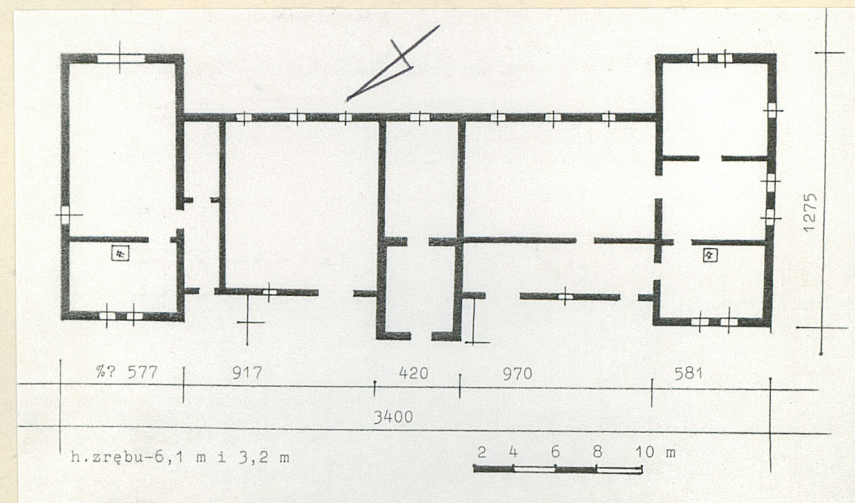
Elewacje ceglane, nietynkowane, o skromnym wystroju architektonicznym. Członowane otworami okiennymi i zróżnicowanymi wysokością poszczególnymi bryłami. Elewacje wzdłużne, zasadniczo symetryczne. Fasada-pięcioczłonowa, z piętrowymi skrzydłami bocznymi o analogicznej wysokości ryzalitem frontowym. Otwory okienne i drzwiowe parteru zamknięte od góry łukiem odcinkowym. Skrzydła-dwuosiowe w poziomie parteru, i trójosiowe-w poziomie piętra, z otworami wąskimi, zamkniętymi od góry półkoliście, o wspólnych węgarkach. Szczytowe okapy połaci dachu połączone poziomą belką i zwieńczone nadwieszonym pazdurem. Ryzalit-jednoosiowy, z pierwotnym gzymsem koronującym, obecnie w strefie podokapowej-ceglanym, wydatnym, z motywem ceglanych pseudokroksztynów w dolnej strefie. Instalacja elektryczna, siła.



4.



5.



1. Miejscowość TUCHOLA ŻARSKA	2. Obiekt (nazwa jak w karcie) ZESPÓŁ PAŁACOWO-PARKOWY	3. Zawartość wkładki (nazwa obiektu lub materiału uzupełniającego) spis zdjęć:
----------------------------------	---	---

- | | |
|---|--|
| 1. Widok na pałac i oficynę od strony wnętrza podwórza | 23. Widok ogólny od strony północnej |
| 2. Inskrypcja nad głównym wejściem do pałacu od strony ogrodu | 24. Tablica kamienna na ścianie kościoła |
| 3. Wnętrze parku | 25. Nogrobki przy kościele |
| 4. Widok na pałac i oficynę od strony parku | 26. Widok ogólny na dom i kościół z parku |
| 5. Widok na elewację szczytową od strony gruntowej drogi | 27. Widok z podwórza na okoliczne łąki |
| 6. Elewacja ogrodowa pałacu | 28. Widok z wjazdu na podwórze na kolonię mieszkalną |
| 7. Widok z wnętrza podwórza na fasadę oficyny | 29. Fragment elewacji spichlerza |
| 8. Elewacja frontowa (południowo-wschodnia) obory | 30. Elewacja południowo-wschodnia gorzelni |
| 9. Widok na spichlerz i stodołę od wnętrza podwórza | |
| 10. Spichlerz-widok od strony wnętrza podwórza | SPICHLERZ |
| 11. Elewacja południowo-wschodnia spichlerza | 1. Elewacja północno-zachodnia |
| 12. Gorzelnia-widok od strony parku | 2. Wieźba parterowego członu |
| 13. Widok na podwórze od strony północnej | 3. Otwór okienny, okno |
| 14. Widok na budynek-magazyn spirytusu od strony parku | |
| 15. Stodoła-widok od strony północnej | DOM MIESZKALNY C-1 |
| 16. Nagrobek przy kościele | 1. Elewacja południowo-zachodnia |
| 17. Widok ogólny na kościół od strony południowo-zachodniej | 2. Szczyt ryzalitu |
| 18. Widok na południowo-zachodnią krawędź zabudowy podwórza | 3. Okno parteru |
| 19. Magazyn spirytusu | 4. Widok ogólny od strony cmentarza |
| 20. Widok na stodołę od strony kuźni-stelmacharni | GORZELNIA |
| 21. Obora-elewacja szczytowa (południowo-zachodnia) | 1. Elewacja frontowa, wschodnia |
| 22. Elewacja południowo-zachodnia kuźni-stelmacharni | 2. Szczyt, fragment elewacji |

Wkładkę założył: S. MALYSZKO 1993 r.
(Imię, nazwisko, data)

Miejsce przechowywania negatywów: NMR-Szreniawa

SPIS zdjęć:

KUŹNIA-STELMACHARNIA:

1. Elewacja północno-zachodnia
2. Gzyms koronujący członu środkowego
3. Elewacja zachodnia
4. Otwór okienny parteru
5. Zwieńczenie szczytów członów bocznych

