

KARTA EWIDENCYJNA ZABYTKU NIERUCHOMEGO UKŁADU RURALISTYCZNEGO

3. Miejscowość

OSIEK

2881

1. Nazwa

HISTORYCZNY UKŁAD RURALISTYCZNY WSI OSIEK

2. Czas powstania

XV lub XVI wiek

4. Adres

nr ewidencyjny działki
nr księgi wieczystej

11. Materiały graficzne

5. Przynależność administracyjna

województwo **lubuskie**
powiat **żarski**
gmina **Lubsko**

6. Współrzędne geograficzne

N:51°49'34 E:14°55'21

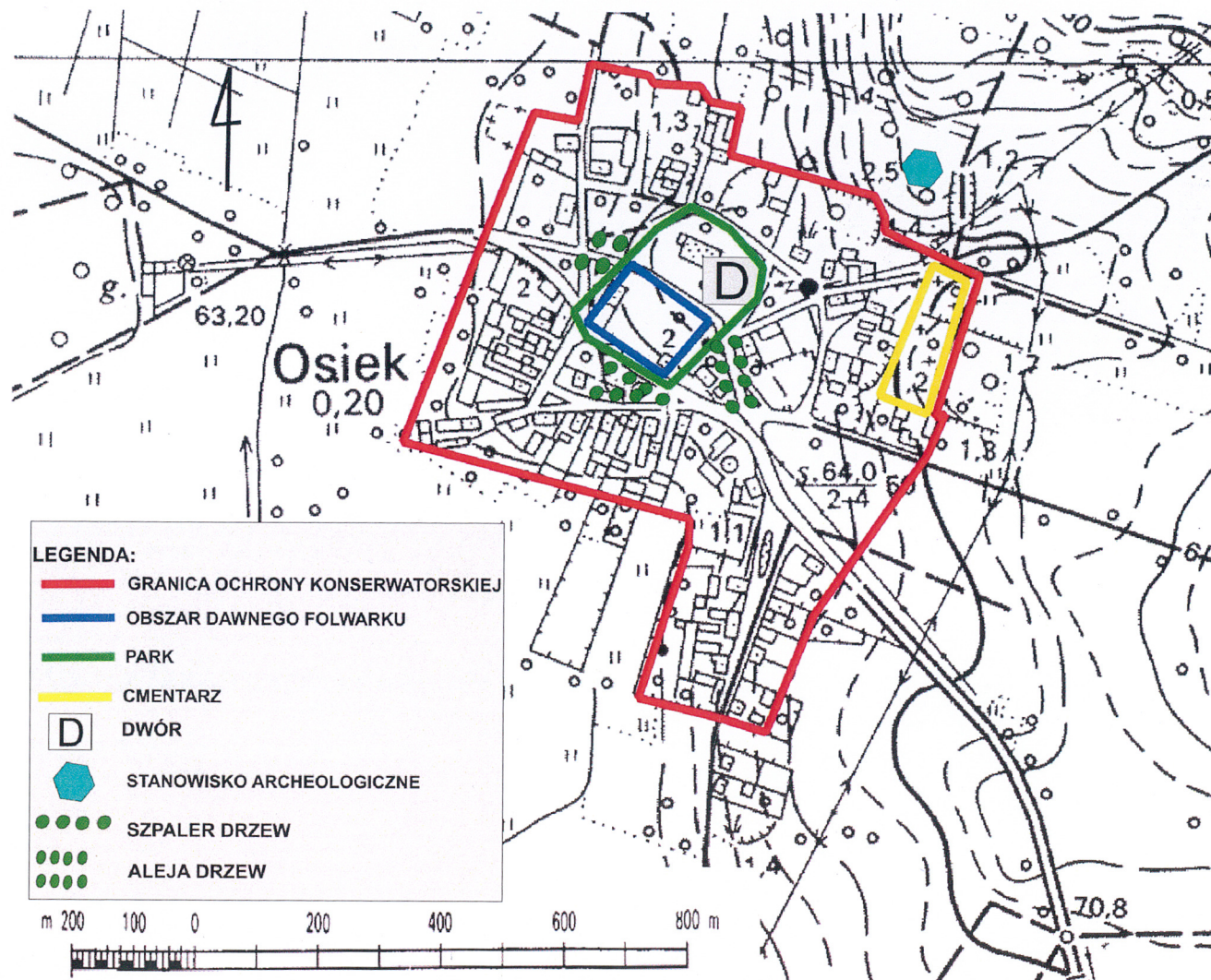
7. Poprzednie nazwy miejscowości

Ossig (niem.)

8. Właściciel i jego adres

9. Użytkownik i jego adres

10. Formy ochrony



Brak jest danych źródłowych pozwalających jednoznacznie datować powstanie miejscowości Osiek. Jak podaje S. Żybert w publikacji z 2009 r. pt. *Historia Osieka*, wieś mogła zostać założona najwcześniej na przełomie średniowiecza i renesansu. W niektórych opracowaniach dotyczących miejscowości wskazuje się, że wieś mogła należeć do rodu von Rotheburg, który posiadał swoje dobra w tej okolicy w połowie XVI wieku lub do rodziny von Dallwitz. W dokumencie z 1551 r. opisano spór graniczny pomiędzy miastem Lubsko a "szlachetnie urodzonymi panami na Raszynie i Osieku - Hansem von Rogewitz, Melchiorem von Rothenburg i dwoma braćmi von Dallwitz". Konflikt dotyczył skargi radnych miasta Lubsko na bezprawne połowy ryb w istniejącym wówczas stawie koło raszyńskiego młyna oraz karczowania drzew w przyległym do niego lesie. Po raz kolejny Osiek jest wzmiankowany w 1588 r., a następnie w dwóch dokumentach z 1638 r. W pierwszym z ww. akt znajduje się informacja, że Osiek jest wsią wasalną podległą Państwu Stanowemu Brody. Z kolei drugi dokument z tego roku poświadcza, że mieszkańcy Osieka należeli do wiejskiej gminy protestanckiej w Lubsku, której patronem był Baltazar von Kottwitz i tam też uczęszczali na cotygodniowe nabożeństwa. W 1788 r. Osiek przeszedł pod protestancki wówczas kościół farny w Lubsku, co wynikało z ogólnych zmian kościelno-administracyjnych.

W XVI i XVII wieku Osiek wraz z innymi sąsiednimi miejscowościami stanowił własność lenną rodziny von Dallwitz, rodu związanego z Dolnymi Łużycami. W latach 1593, 1606 i 1611 wymieniany jest Johan V von Dallwitz. Jako radca i poborca podatkowy z terenu

cd. załącznik nr 1

Lokalizacja: Osiek położony jest w zachodniej części województwa lubuskiego, w powiecie żarskim, w gminie Lubsko. Miejscowość zlokalizowana jest przy bocznej drodze, ok. 6 km na północny-zachód od Lubska, 5 km na zachód od drogi nr 287 wiodącej z Lubska do Krosna Odrzańskiego i 4 km na północ od trasy nr 289 prowadzącej z Lubska do Zasiek. Wieś położona w zakolu rzeki Golec, będącej prawym dopływem rzeki Lubszy, na obszarze dość znacznie zalesionym. Jest to teren niziny południowowielkopolskiej. Od południa i zachodu Osiek otaczają pola. Od północnego wschodu wieś graniczy z lasem.

Układ przestrzenny i jego ewolucja: Wieś ma układ wielodrożnicy skupionej wokół centralnie umieszczonego założenia podworskiego, stanowiącego jednocześnie dominantę przestrzenną miejscowości.

Zespół dworski zajmuje teren o kształcie zbliżonym do trapezu zamkniętego od północy łukiem pełnym. W jego środkowej części znajduje się dwór wraz z dwoma pawilonami, otoczony z każdej strony parkiem krajobrazowym. Po południowej stronie założenia zlokalizowane są pozostałości zabudowań folwarcznych, pierwotnie rozmieszczonych przy trzech bokach prostokątnego podwórza. Do zespołu od strony wschodniej i zachodniej prowadzą aleje kasztanowców. Teren zespołu podworskiego otoczony jest drogą, która oddziela go od zabudowy wiejskiej.

Siedliska po zachodniej i południowej stronie założenia podworskiego, zlokalizowane są na wąskich, prostokątnych działkach. W tej części wsi dominuje zabudowa zwarta, ustawiona szczytowo do drogi, blisko jej krawędzi. Domy połączone ogrodzeniami tworzą regularne pierzeje ulicy wiejskiej. Budynki w zagrodzie, ze względu na małą szerokość działki, najczęściej ustawione są w jednym rzędzie, jeden za drugim i oddzielone od pól poprzecznie ustawionymi stodołami. Układ obiektów w zagrodzie tworzy plan liter "L".

W pozostałej części miejscowości zabudowa jest nieco bardziej rozluźniona. Gospodarstwa również położone są dość blisko krawędzi dróg, a budynki ustawione są zwykle szczytem do ulicy. Zabudowania w zagrodach rozmieszczone są zwykle na planie litery "U", zamykając z trzech stron prostokątne podwórze.

W centrum wsi, po południowej stronie założenia podworskiego, na rozwidleniu dróg, istnieje niewielki, trójkątny plac, którego krawędzie obsadzone są drzewami. Na początku XX wieku wystawiono tu, dziś nieistniejący, pomnik poświęcony żołnierzom poległym podczas I wojny światowej. Ponadto, w centrum wsi zlokalizowana była remiza strażacka, obecnie pełniąca funkcje mieszkalne; gospoda z salą zabaw, wyburzona po II wojnie światowej oraz sklep kolonialny z piekarnią - dziś dom mieszkalny nr 25. Na skraju wsi, po zachodnim stronie drogi do Grabkowa, na przełomie XIX i XX wieku wybudowano szkołę (obecnie dom nr 21). Cmentarz, zlikwidowany po II wojnie światowej, zlokalizowany był na wschodnim skraju wsi.

Brak przekazów kartograficznych nie pozwala odtworzyć pierwotnego rozplanowania wsi, można jednak przypuszczać, że układ podobny był do obecnego, a założenie

cd. załącznik nr 1

14. Kubatura	15. Powierzchnia użytkowa	16. Przeznaczenie pierwotne	17. Użytkowanie obecne
<p>18. Stan zachowania</p> <p>Historyczny układ przestrzenny miejscowości, wraz z siecią dróg, organizacją zagród oraz historyczną zabudową, zachował się bez większych przekształceń. W okresie powojennym wyburzono kilka budynków, m. in. zabudowę dawnego folwarku oraz budynki zlokalizowane w centrum wsi. Podkreślić jednakże należy, że na terenie historycznego układu ruralistycznego nie wprowadzono obiektów dysharmonizujących.</p> <p>Budynki mieszkalne i gospodarcze w większości znajdują się w dość dobrym stanie technicznym. W kilku przypadkach remontu wymaga pokrycie dachowe obiektów. Zastrzeżenia budzi również niezadowolający w niektórych przypadkach stan detalu architektonicznego zdobiącego elewacje obiektów. W wielu historycznych budynkach mieszkalnych przekształcono otwory okienne, a także wymieniono stolarkę okienną i drzwiową na współczesną, nie odtwarzającą wyglądu okien zabytkowych.</p> <p>Dwór znajduje się w stanie ruiny. Folwark zachował się szczątkowo. Park w znacznym stopniu jest zaniedbany.</p>		<p>19. Istniejące zagrożenia, najpilniejsze postulaty konserwatorskie</p> <p>Zagrożenia dla stanu zachowania zasobu kulturowego wsi związane są przede wszystkim z przebudową historycznych obiektów i budową nowych. W związku ze zmianą profilu działalności gospodarstw oraz rozwojem technologii następuje stopniowa modyfikacja zagrody. Poważnym zagrożeniem mogą być modernizacje zniekształcające proporcje i wzajemne relacje sąsiadujących obiektów, a także zacierające klasyczny podział elewacji, eliminujące detal architektoniczny wskazujący na przynależność regionalną i autentyczność zabytkowych obiektów. Zagrożeniem mogą być również fizyczne podziały większych zagród, które powodują zniekształcenie odbioru tradycyjnego wnętrza, jako całości. Istotne zagrożenie może dotyczyć ewentualnego wprowadzenia na terenie historycznego układu ruralistycznego nowych dominant i obiektów dysharmonizujących, nienawiązujących formą i materiałem do regionalnych tradycji.</p> <p>W Osieku główne zagrożenie związane jest z przekształceniami historycznych elewacji (przede wszystkim kształtu otworów okiennych i likwidacji detalu), stosowania przy remontach materiałów nienawiązujących do tradycyjnych (głównie przy wymianie pokrycia dachowego, stolarki okiennej i drzwiowej), czy wprowadzenia ogrodzeń z prefabrykatów betonowych.</p> <p>Głównym postulatem konserwatorskim jest ochrona i rewaloryzacja historycznego układu przestrzennego wsi wraz z jej zabudową posiadającą wartość zabytkową i kulturową, polegająca przede wszystkim na utrzymaniu zasadniczych elementów rozplanowania wsi oraz tradycyjnego wyglądu zagród, charakterystycznej formy architektonicznej zabudowy mieszkalnej i gospodarczej (gabarytów, geometrii dachów, kompozycji elewacji wraz z dekoracją i kształtem otworów okiennych, tradycyjnie stosowanych materiałów budowlanych itp.); elementów małej architektury; zieleni zakomponowanej i in. Na terenie historycznego układu ruralistycznego nie powinno wprowadzać się nowych dominant przestrzennych. Ponadto, na obszarze objętym ochroną konserwatorską powinien obowiązywać zakaz stosowania ogrodzeń z prefabrykatów betonowych zwłaszcza od strony ulicy wiejskiej oraz umieszczania reklam wielkogabarytowych.</p> <p>Nowa zabudowa powinna być dopuszczona jedynie na zasadzie uzupełnienia ubytków w historycznej tj. na miejscu budynków wyburzonych po II wojnie światowej. Bezwzględnie należy zachować podstawowe parametry, zwłaszcza w zakresie linii zabudowy, skali, sposobu ustawienia budynku, geometrii dachu, materiału wykończeniowego itp.</p>	

20. Akta archiwalne (rodzaj akt, numer i miejsce przechowywania)

21. Uwagi

23. Bibliografia:

1. B. Bielinis-Kopeć, T. Czwałga, *Ewidencja parku w Osieku*, Zielona Góra 1999, (mps przechowywany w archiwum WUOZ w Zielonej Górze)
2. Cmentarz w Osieku, karta ewidencyjna zabytku architektury i budownictwa, opr. przez B. Bielinis-Kopeć w 1994
3. Dwór (ruina) w Osieku, karta ewidencyjna zabytku architektury i budownictwa, opr. przez W. Janowską, Zielona Góra 2000
4. R. Kašinowska, *Ruina dworu. Osiek*, Poznań 1978 (mps przechowywany w WUOZ w Zielonej Górze)
5. S. Kowalski, *Zabytki województwa zielonogórskiego*, Zielona Góra 1987
6. J. P. Majchrzak, *Miasto ze złotym lwem w herbie*, Żary 1998
7. *Zamki, dwory i pałace województwa lubuskiego*, praca zbiorowa pod red. B. Bielinis – Kopeć, Zielona Góra 2007
8. S. Żyburt, *Historia Osieka*, Górzyn 2009

22. Adnotacje o inspekcjach, informacje o zmianach (daty, imiona i nazwiska wypełniających)

24. Opracowanie karty ewidencyjnej (autor, data i podpis)

tekst Maja Błażejewska, październik 2012

plany, rysunki Maja Błażejewska, październik 2012

fotografie Maja Błażejewska, październik 2012

25. Źródła ikonograficzne (rodzaj, miejsce przechowywania)

Niemiecka mapa topograficzna, *Messtischblatt*, sygn. 4155 Göhren, w skali 1:25 000, wyd. z 1936 r.

Fotografie oraz kartki pocztowe za: S. Żyburt, *Historia Osieka*, Górzyn 2009 oraz dostępne na stronach internetowych: wroclaw.hydral.com.pl, www.fotopolska.eu

26. Załączniki

5 wkładek

1. Miejscowość	OSIEK	5. Nazwa zabytku (jak w karcie), adres HISTORYCZNY UKŁAD RURALISTYCZNY WSI OSIEK	6. Zawartość załącznika cd. p. 12 (historia) i p. 13 (opis)
2. Gmina	LUBSKO		
3. Powiat	ŻARSKI		
4. Województwo	LUBUSKIE		

cd. p. 12

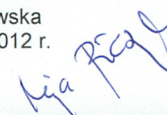
Dolnych Łużyc był właścicielem Starosiedla, Koła i właśnie Osieka. Następne informacje dotyczą Johanna Adolfa von Dallwitz. Był on komisarzem wojennym księcia saskiego oraz pełnił funkcję "starszego" powiatu gubińskiego. Wśród dóbr, które znajdowały się w jego posiadaniu wymieniana są wieś: Starosiedle, Dłużek, Rosna, Koło, Raszyn i Osiek. Z jego osobą wiązana jest też budowa (lub rozbudowa) osieckiego dworu. W 1685 r. Osiek odziedziczył jego syn, noszący również imiona Johann Adolf. Następnie, w 1741 r., Osiek i Raszyn zostają przyznane bratankom tego ostatniego - Johannowi Friedrichowi i Johannowi Wolffowi. Po spłaceniu brata, jedynym właścicielem Osieka zostaje Johann Friedrich, do którego należał również Dłużek, Chełm Żarski, Koło, Mierków i Raszyn. Na Johannie Friedrichu kończył się związek Dallwitzów z Osiekiem. Przed 1783 r. wieś nabył pułkownik von Strobschütz. W 1792 r. właścicielem Osieka został szambelan von Seld, który cztery lata później odsprzedał go Johannowi Christopowi Gärtnerowi. Następnie, latem 1806 r., wieś wraz z okolicą oraz pobliskim Górzynem nabyli bracia von Görne, ale już w sierpniu 1809 r. sprzedali ją Zerboniemu Sposettiemu.

Na początku XIX wieku, w związku z uwłaszczeniem chłopów, 18 gospodarzy z Osieka i 10 z Raszyna nabyło zamieszkane przez siebie gospodarstwa wraz z częścią folwarczną dworu. Jednak po krótkim czasie odsprzedał oni dworski fowark. Od połowy XIX wieku właścicielem majątku dworskiego była rodzina von Friedrich.

W 1708 r. wieś liczyła 104 mieszkańców, w tym m. in. czterech chłopów, siedmiu zagrodników i jednego chałupnika. Ale już w 1750 r. Osiek zamieszkiwało 150 osób. W 1777 r., wg różnych źródeł we wsi mieszkało 19 osób (?), w tym 3 chłopów i 6 zagrodników, lub 164 osoby (?). W tym samym czasie w Osieku wymieniana są: dwie szlacheckie siedziby przy dominium, cztery domy dla służby, dwa browary, trzy owczarnie, trzy młyny, trzy stodoły, szkołę, dom myśliwski, trzy domy pasterskie i kuźnię (R. Kąsinowską, cyt. za: Joksche-Poppe, R., Die patrimoniale Verfassung und Verwaltung der Standesherrschaft Forst und Pforten, in: Niederlausitzische Mitteilungen 9, 1906, s.160-161). Mało prawdopodobne wydaje się więc, że wieś mogła zamieszkiwać 19 osób. Tym bardziej, że już w 1818 r. we wsi odnotowano 195 mieszkańców.

Głównym zajęciem mieszkańców Osieka była uprawa roli i hodowla owiec. W latach 40. XIX wieku wielu mieszkańców pracowało przy budowie pobliskiej magistrali kolejowej łączącej Berlin z Wrocławiem.

W połowie XIX wieku, w związku z powstawaniem licznych kopalń gliny i nowych cegielni w okolicy, w Osieku zaczęto modernizować gospodarstwa. Budynki drewniane czy murowane z kamienia zastąpiono trwalszymi, murowanymi z cegły i z ceramicznym pokryciem dachowym. Większość zachowanych historycznych obiektów mieszkalnych i gospodarczych we wsi powstała właśnie w drugiej połowie XIX wieku. Centrum Osieka było zabudowane. Znajdowała się tu m. in. gospoda należąca do rodziny Herzogów, sklep z artykułami kolonialnymi i piekarnia Paula Redde'a oraz remiza strażyacka. We wsi funkcjonowało kilka niewielkich zakładów rzemieślniczych, w tym krawiecko - krojczy. W ostatnim budynku przy drodze do Biecha, mieszkał gajowy. Kuźnia mieściła się za wsią, przy drodze do osady Gareja. Na przełomie XIX i XX wieku, przy drodze do Grabkowa, wzniesiono nową szkołę (dotychczasowa mieściła się w którymś z budynków na terenie zespołu dworskiego). Ponadto, we wsi mieszkał: młynarz, stolarz i kolejarz, pracujący na stacji w Lubsku. Nadal też funkcjonował browar, którego właścicielem w 1890 r. był jeden z braci Matthes, a w 1912 r. przejął go A. Seipke. Po 1918 r. w centrum wsi wystawiono pomnik upamiętniających mieszkańców Osieka poległych podczas I wojny światowej.



W 1910 r. w Osieku odnotowano 304 mieszkańców, zaś w 1939 r. - 297.

Do czasów wojny Osiek należał do powiatu gubińskiego, następnie stał się częścią powiatu lubskiego.

cd. p. 13

podworskie zawsze stanowiło jego centrum. Na podstawie niemieckiej mapy topograficznej, *Messtischblatt*, z 1936 r., ustalono, że po 1945 r. układ przestrzenny Osieka nie uległ większym zmianom. Wyburzono kilka budynków, m. in. zabudowania folwarczne oraz dawną gospodę z salą zabaw zlokalizowaną w centrum miejscowości. Pomimo tego, historyczny układ wsi jest jednolity i jest czytelny.

Stanowiska archeologiczne: (obszar AZP 64-08 i 64-09) W okolicy Osieka zlokalizowanych jest dwanaście zarejestrowanych stanowisk archeologicznych. Najstarsze zabytki archeologiczne związane są z epoką kamienia (neolit). W okresie pradziejowym obszar zasiedlała ludność kultury łużyckiej.

Granice historyczne układu i granice ochrony konserwatorskiej: Miejscowość nie została rozbudowana po 1945 r. Układ wsi jest czytelny i zachował się w swoich historycznych granicach. Obszar wsi wyznaczają siedliska zlokalizowane wzdłuż dróg rozmieszczonych wokół założenia dworskiego, z charakterystycznym zwartym rzędem stodół oddzielającym wieś od pół od strony zachodniej i południowej. W granicach układu ruralistycznego mieści się również teren dawnego cmentarza. Proponuje się objąć ochroną konserwatorską cały zabytkowy układ ruralistyczny w jego historycznych granicach.

Charakterystyka zabudowy: Zabudowa Osieka ma dość jednolity charakter, zarówno pod względem rozmieszczenia obiektów w stosunku do dróg wiejskich oraz ich układu w zagrodzie, jaki i wyglądu samych budynków, określonego bryłą, skalą i materiałem. Obiekty architektoniczne w obrębie jednej zagrody stanowią spójną stylistycznie całość. Budynki w gospodarstwie rozmieszczone są przy prostokątnym podwórzu, zwyczaj na planie litery "U" lub "L". Domy mieszkalne, umieszczone zawsze bliżej ulicy wiejskiej, często połączone są z budynkiem gospodarczym i nakryte z nim wspólnym dachem, rzadziej występują domy wolnostojące. Budynki mieszkalne ustawione są w większości szczytami do drogi. Założone na planie prostokąta, jedno- i dwukondygnacyjne, nakryte dachami dwuspadowymi, z ceramicznym pokryciem dachowym. Elewacje domów są zarówno tynkowe jak i licowane cegłą. Odznaczają się zwykle skromną dekoracją architektoniczną w postaci taśmowych opasek i prostych gzymsów wieńczących, ale można spotkać też elewacje ozdobione profilowanymi gzymsami, czy żłobkowanymi pilastrami z ozdobnymi kapitelami itp. Budynki gospodarcze, podobnie jak mieszkalne, założone na planie prostokąta i nakryte dachem dwuspadowym. Murowane z cegły, posiadają elewacje tynkowe lub licowane cegłą, niejednokrotnie z dekoracją architektoniczną.

Elementy funkcjonalne miejscowości:

Założenie dworskie, które zlokalizowane jest w centralnej części wsi, składa się z dworu wraz z dwoma pawilonami, parku oraz zabudowań folwarcznych.

Dwór usytuowany jest pośrodku założenia, na niewielkim wzniesieniu. Wybudowany został przypuszczalnie w drugiej połowie XVII wieku przez Johanna Adolfa von Dallwitz (1631-1684) i przebudowany, prawdopodobnie po katastrofie budowlanej, w połowie XIX wieku, kiedy właścicielem majątku był Friedrich. Dwór założony jest na rzucie prostokąta z dwiema cylindrycznymi basztami wkomponowanymi w narożach wschodnich oraz dwiema wolnostojącymi basztami (pawilonami) na planie koła po stronie zachodniej. Od strony zachodniej do budynku przylega późniejsza dobudówka na planie prostokąta. Budynek jest w całości podpiwniczony. Bryła budynku była dwukondygnacyjna z jednokondygnacyjną przybudówką. Wolnostojące baszty (pawilony) po stronie zachodniej były parterowe, zaś umieszczone po stronie wschodniej - trzykondygnacyjne przekryte dachem w formie stożka. Elewacje pierwotnie były tynkowane. Budynek posadowiony był na cokole, w poziomie kondygnacji dzielił

cd. załącznik nr 2

1. Miejscowość	OSIEK	5. Nazwa zabytku (jak w karcie), adres HISTORYCZNY UKŁAD RURALISTYCZNY WSI OSIEK	6. Zawartość załącznika cd. p. 13 (opis), spis ilustracji, ilustracje
2. Gmina	LUBSKO		
3. Powiat	ŻARSKI		
4. Województwo	LUBUSKIE		

cd. p. 13

gzyms międzykondygnacyjny. Prostokątne otwory okienne ujęte były w opaski, zwieńczone prostymi naczółkami na wspornikach. Pod oknami parteru mieściły się prostokątne płyciny. Dziewięcioosiowa fasada, zwrócona w kierunku północnym, w trzeciej osi mieściła wejście główne. Elewacja wschodnia – ogrodowa, zakomponowana jako ośmioosiowa, posiadała dwa wejścia – w osi czwartej i ostatniej. Gładkie elewacje baszt z prostokątnymi otworami okiennymi, zdobione były jedynie szerokim gzymsem profilowanym. Dwór, niezagospodarowany po 1945 r., zachował się w stanie ruiny. Rezydencja wraz z pawilonami jest wpisana do rejestru zabytków pod nr 503 decyzją Wojewódzkiego Konserwatora Zabytków w Zielonej Górze z dnia 20.05.1963 r.

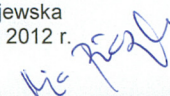
Folwark, położony w południowej części założenia dworskiego, składał się z zabudowań gospodarczych oraz oficyny ustawionych z trzech stron dużego podwórza o kształcie zbliżonym do trapezu. Spośród obiektów folwarcznych do dziś zachowała się dawna oficyna usytuowana w południowo-wschodniej części założenia oraz stodoła znajdująca się w narożniku południowo-zachodnim. Założona na planie prostokąta, dwukondygnacyjna oficyna, nakryta jest wysokim dachem czterospadowym. Elewacje wschodnia i południowa w częściach środkowych zwieńczone są barokowymi szczytami. Oficyna zachowała oryginalną barokową bryłę z kształtem dachu i szczytami, natomiast jej elewacje zostały całkowicie przekształcone. Usunięto detal architektoniczny oraz zmieniono kształt otworów okiennych. Obecnie w budynku znajdują się mieszkania. Stodoła, murowana z cegły, pierwotnie otynkowana, założona na planie prostokąta i nakryta wysokim dachem dwuspadowym, nie uległa żadnym przekształceniom w okresie powojennym. Obiekt jest nieużytkowany i znajduje się w bardzo złym stanie zachowania.

Park, otaczający dwór, ma powierzchnię ok. 1,48 ha. Można przypuszczać, że wraz z budową dworu w drugiej połowie XVII wieku, założono tu barokowy ogród, który w drugiej połowie XIX wieku przekształcono w park o charakterze krajobrazowym. Założenie ma swobodny układ kompozycyjny, powiązany z dwiema alejami kasztanowców prowadzącymi do dworu od wschodu i zachodu. Zieleń wysoka skupia się wokół dworu w północnej części założenia. Dominują drzewa z gatunku robinia akacjowa, klon i lipa. Przy baszcie północnej rosną dwa świerki i jodła, zaś wzdłuż elewacji północnej dworu rośnie leszczyna. W południowo-wschodniej części parku zachowały się pozostałości basenu wybudowanego w 1936 r., służącego jako zbiornik przeciwpożarowy, a zarazem miejsce rekreacyjne.

Cmentarz, położony na wschodnim krańcu wsi, założony został najprawdopodobniej ok. połowy XIX wieku, a zlikwidowany w latach 70. lub 80. XX wieku. Cmentarz zajmował teren o planie zbliżonym do prostokąta, położony na stoku niewielkiego wzniesienia. Na obszarze cmentarza zachowało się dość dużo fragmentów kamiennych nagrobków. Teren porastają drzewa, w tym kasztanowiec i dęby, oraz liczne samosiejki drzew i krzewów.

Drogi. Główna ulica biegnąca przez wieś (droga relacji Lubsko - Mierków - Osiek - Grabków) ma nawierzchnię asfaltową. Pozostałe drogi są gruntowe.

Ogrodzenia gospodarstw są bardzo różnorodne. Dość licznie zachowały się historyczne ogrodzenia złożone ze słupków betonowych, rzadziej murowanych, z przesłami wykonanymi z drewnianych sztachet lub siatki. Występują również całe płoty z drewnianych sztachet. Współczesne ogrodzenia wykonane są metalowych pręseł, siatki, a także z prefabrykatów betonowych. Na granicy wschodniej założenia dworskiego zachował się fragment oryginalnego ogrodzenia w postaci muru pełnego z czerwonej cegły klinkierowej, z dekoracyjnym motywem wykonanym z kształtek ceramicznych oraz fryzem kostkowym pod koroną muru.



Wody. We wsi nie występuje żaden zbiornik wodny. Na początku XX wieku, na północnym skraju parku wybudowano niewielki basen pełniący rolę zbiornika przeciwpożarowego, a także rekreacyjną. Na zachód od Osieka przepływa rzeka Golec, będąca prawym dopływem rzeki Lubszy.

Trafostacja, wzniesiona na początku XX wieku, zlokalizowana jest w północnej części wsi przy skrzyżowaniu dróg otaczających założenie dworskie.

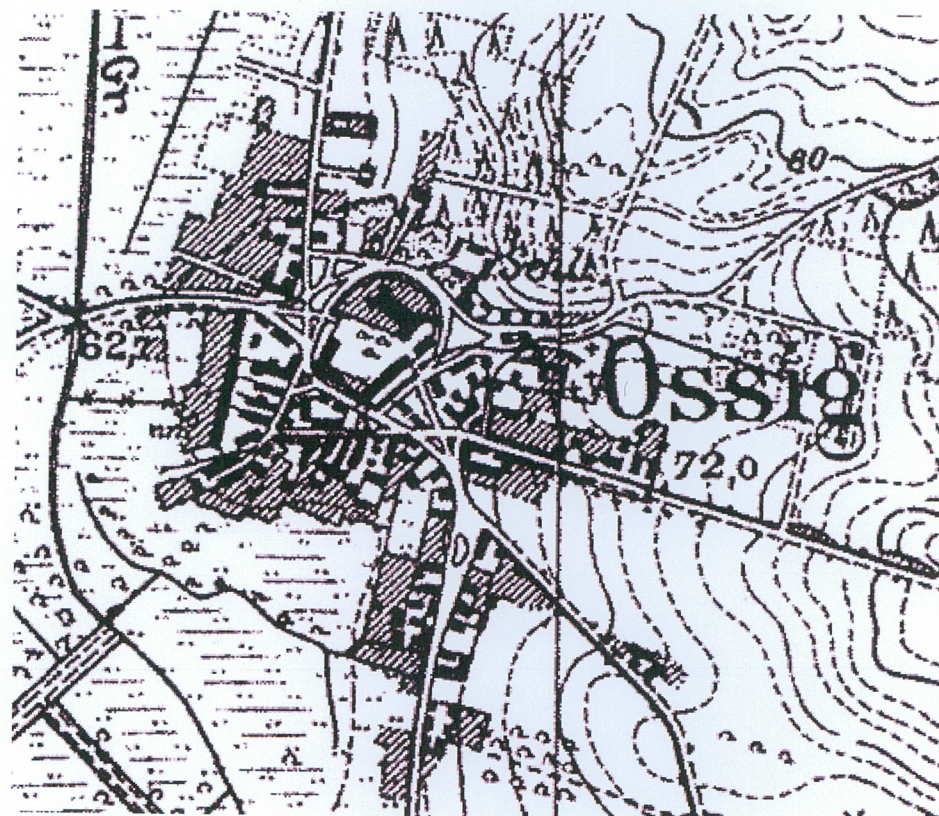
SPIS ILUSTRACJI:

1. Fragm. niemieckiej mapy topograficznej, *Messtischblatt*, wyd. z 1936 r.
2. Kartka pocztowa z pocz. XX wieku. Dwór, sklep kolonialny z piekarnią Paula Redde'a (obecnie dom nr 25), pomnik w centrum wsi. (patrz il. 19, 12 i 8).
3. Fotografia w pocz. XX wieku. Gospoda należąca do rodziny Herzogów. (patrz il. 9).
4. Kartka pocztowa z pocz. XX wieku. Centrum wsi, remiza strażacka. (patrz il. 14 i 6).
5. Fotografia z przełomu lat 50. i 60.XX. Szkoła (obecnie dom nr 21). (patrz il. 15).
6. Centrum wsi. Widok od strony wsch.
7. Zabudowa zach. pierzei ulicy wiejskiej w centrum wsi.
8. Centrum wsi. Miejsce, gdzie stał pomnik. (patrz il. 2).
9. Centrum wsi. Ulica wiejska. Widok w kierunku zach. Po lewej stronie usytuowana była gospoda należąca do rodziny Herzogów. (patrz il. 3).
10. Rozwidlenie dróg w pn.-wsch. części wsi. Trafostacja. Park i dwór.
11. Zachowane fragm nagrobków na terenie dawnego cmentarza położonego w pn.-wsch. części wsi.
12. Dom nr 25. Dawny sklep kolonialny z piekarnią Paula Redde'a. (patrz il. 2).
13. Zabudowa w pd. części wsi, przy drodze prowadzącej do osady Gareja.
14. Centrum wsi. Dawna remiza strażacka. (patrz il. 4).
15. Dom nr 21. Dawna szkoła.
16. Aleja kasztanowców prowadząca do dworu od strony wsch.
17. Dawny basen (zbiornik przeciwpożarowy) położony w pn. części parku.
18. Robinie akacjowe w zach. części parku.
19. Dwór. (patrz il. 2).

20. Dawna oficyna oraz zachowany fragm. muru otaczający dawny folwark.

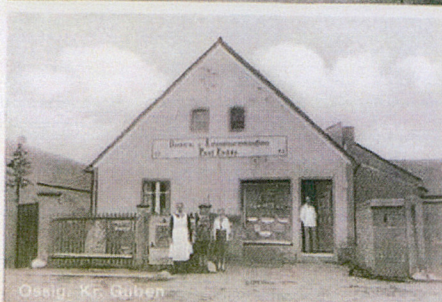
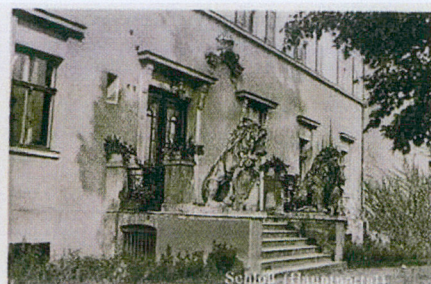
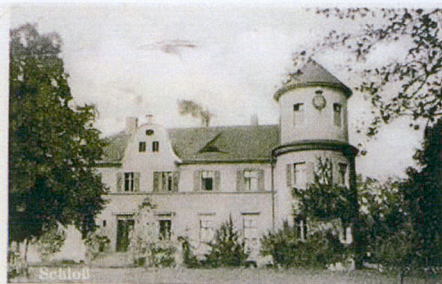
21. Park. Widok od strony zach.

22. Stodoła na terenie dawnego folwarku.



1.

1. Miejscowość	OSIEK	5. Nazwa zabytku (jak w karcie), adres	6. Zawartość załącznika
2. Gmina	LUBSKO	HISTORYCZNY UKŁAD RURALISTYCZNY WSI OSIEK	ikonografia, dokumentacja fotograficzna
3. Powiat	ŻARSKI		
4. Województwo	LUBUSKIE		



6.



7.



8.

9.



1. Miejscowość	OSIEK	5. Nazwa zabytku (jak w karcie), adres HISTORYCZNY UKŁAD RURALISTYCZNY WSI OSIEK	6. Zawartość załącznika dokumentacja fotograficzna
2. Gmina	LUBSKO		
3. Powiat	ŻARSKI		
4. Województwo	LUBUSKIE		



10.



11.

12.



13.



14.



15.



1. Miejscowość	OSIEK	5. Nazwa zabytku (jak w karcie), adres HISTORYCZNY UKŁAD RURALISTYCZNY WSI OSIEK	6. Zawartość załącznika dokumentacja fotograficzna
2. Gmina	LUBSKO		
3. Powiat	ŻARSKI		
4. Województwo	LUBUSKIE		



16.



17.



18.



19.



21.



20.



22.