

1. Obiekt

DOM MIESZKALNY

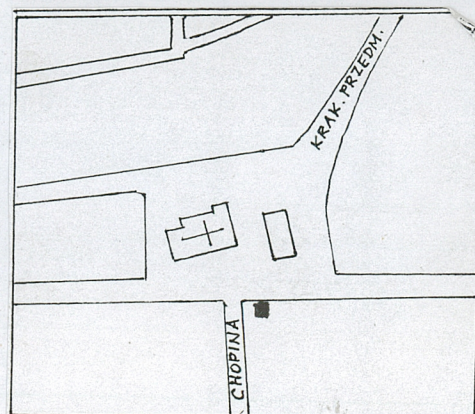
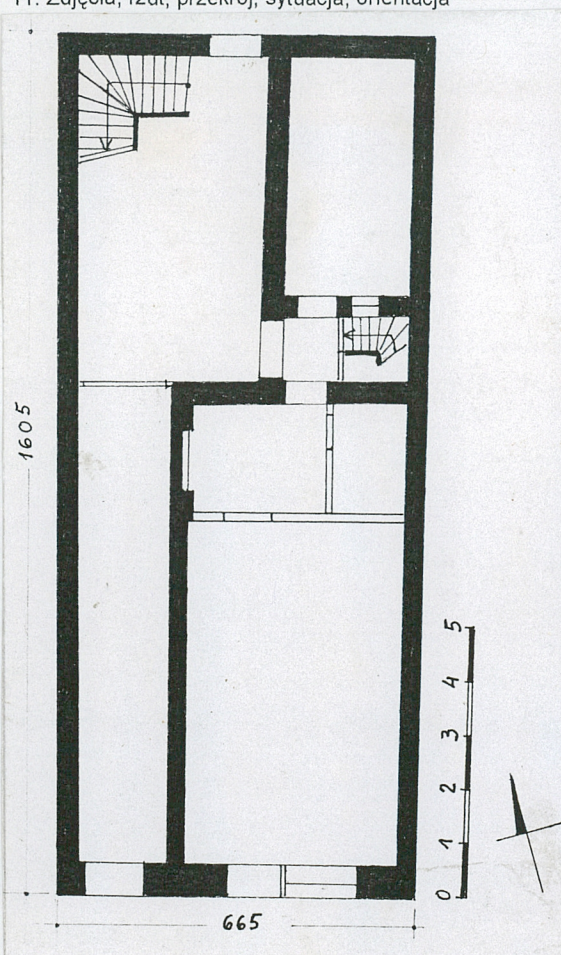
2. Czas powstania

2 poł. XVIIIw.,
1891r.

3. Miejscowość

LUBSKO

11. Zdjęcia, rzut, przekrój, sytuacja, orientacja



1

4. Adres pl. Wolności 29

nr hipoteczny... 202/1
w/w. LARSA

5. Przynależność administracyjna

województwo lubuskie
gmina LUBSKO

6. Poprzednie nazwy miejscowości

Summirveld /1294r./, Zommerfeld /1353r./,
Somirvelt /1379r./, Sommerfeld

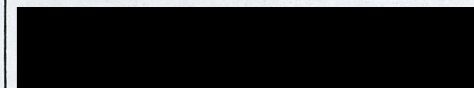
7. Przynależność administracyjna
przed 1 VI 1975

województwo zielonogórskie
powiat Lubsko

8. Właściciel I jego adres

Gmina Lubsko

9. Użytkownik I jego adres



10. Rejestr zabytków

Nr L-20/99 data 25.08.1999

Dom położony jest w południowej pierzei rynkowej, w zwartej zabudowie, uszeregowanej w linii chodnika. Posadowiono go w północnej części działki nr 202/1 o powierzchni 185 m². Południową część parceli zajmuje podwórze oraz dwa budynki gospodarcze, z których jeden przylega do wschodniej strony elewacji domu. Zbudowany z kamienia /fundamenty/ i cegły na zaprawie piaskowo-wapiennej. Elewacje i wnętrza pokryte tynkami cementowo-wapiennymi. Ściany szczytowe poddasza w konstrukcji szchalcowej, zachodnia oblicowana cegłą. Niektóre wtórne ścianki działowe z płyty pilśniowej. W piwnicy sklepienia kolebowe z cegły, w pomieszczeniach naziemnych płaskie stropy drewniane ze ślepym pułapem. Wieżba dachowa drewniana, konstrukcji krokwiowo-jętkowej /w tym trakcie/ i krokwiowej /w trakcie przednim/. Dach kryty dachówką ceramiczną karpiówką /trakt tylny/ i papą na deskach /trakt przedni/. Posadzki : w piwnicy z cegły kładzionej na płask, w sieni od frontu płytki ceramiczne 10 x 10 cm, w drugim trakcie płytki terrakotowe 20 x 20 cm, czerwone i szare w układzie szachownicowym; w sklepie posadzki betonowe; w pomieszczeniach drugiej i trzeciej kondygnacji podłogi drewniane, niektóre nakryte linoleum. Schody do piwnicy ceglane, zabiegowe, na pierwsze piętro drewniane, o profilowanych stopniach i otynkowanych policzkach; na drugie piętro drewniane jednobięgowe. Jedne i drugie mają tralkowe balustrady i profilowane słupki. Na strych prowadzi drabina. Drzwi frontowe w drewnianych, profilowanych ościeżach, dwuskrzydłowe, dwuwarstwowe, klepkowe /od wewnątrz deskowe, z prostokątnym nadświetlem. Klepki przymocowane ćwiekami. Na lewym skrzydle kołatka w kształcie wygiętej w kablak wici roślinnej, na prawym prosta klamka na tarczce i metalowy uchwyt. Drzwi osadzone na prostych zawiasach z górną i dolną zasuwą, z zamkiem skrzynkowym. Drzwi z sieni na podwórze dwuskrzydłowe, ramowo- płycinowe na zawiasach francuskich, z wpuszczonym zamkiem. Do wnętrza biurowych i mieszkalnych drzwi jednoskrzydłowe, płycinowe, na zawiasach francuskich. Do piwnicy drzwi płytowe, nowe. Do sklepu przeszklone, zespolone z oknem wystawowym. Okna drewniane, skrzynkowe, dwuskrzydłowe, krzyżowe, w drewnianych ościeżach, na zawiasach francuskich z jednoskrzydłową zakrętką. Pod gzymsem wieńczącym okienka koliste w drewnianych ramach. W oknach frontowych zachowane stare słupki i ślemiona. Dom założony na rzucie wydłużonego prostokąta z sienią przelotową po stronie wschodniej. Dom zlokalizowany z sąsiednimi kamienicami, o bryle zwartej, trzykondygnacyjny od frontu, dwukondygnacyjny od podwórza, podpiwniczony. Dach dwuspadowy w drugim trakcie i pulpitowy o łagodnym spadku w trakcie frontowym. Dwie wystawki w połaci tylnej nakryte są daszkami pulpityowymi. Elewacja frontowa trzyosiowa, artykułowana wertykalnie, z dwukondygnacyjnym pseudowykuszem na osi wschodniej. Lico części parterowej zdobione rustyką /w tynku/. Na osi wschodniej prostokątny otwór drzwiowy do sieni. Pośrodku prostokąt na drzwi do sklepu, zespolone z oknem wystawowym. Fasada w poziomie drugiej i trzeciej kondygnacji zdobiona nakładaną dekoracją listwową. Pozorny ... cd. wkł. nr 1

Osada typu miejskiego nad Lubszą istniała już prawdopodobnie w XII wieku. W 1 połowie XIII wieku przekształcona została w regularnie rozplanowane miasto, na prawach polskich, W 1283 roku Henryk Dostojny, margrabia Miśni, dokonał translokacji prawnej, nadając Lubsku prawa magdeburskie, co wiązało się z przyznaniem samorządu. Centrum miasta od chwili jego wytyczenia stanowił plac rynkowy /obecnie plac Wolności/, skupiający życie społeczne i gospodarcze. Tutaj usytuowany został, wzniesiony w 1 poł. XIII wieku, kościół parafialny, a w następnym stuleciu także ratusz. Wyprowadzone z rynku ulice utworzyły bloki, które podzielono na wąskie, wydłużone w głąb posesje pod zabudowę mieszkalną. Mimo pewnych zmian zasada podziału przetrwała do czasów obecnych. Domy początkowo drewniane i konstrukcji szchalcowej sytuowane były przy placu bądź ulicy, a pozostałą część działki zajmowały podwórza z zabudową gospodarczą oraz ogródki. Liczne pożary /m. in. w 1496, 1597, 1609, 1635, 1858/ niszczyły zabudowę, odtwarzaną zazwyczaj w podobnej postaci. Mimo braku przekazów, przez analogię do miast udokumentowanych ikonograficznie, możemy przyjąć, że piętrowe domy sytuowane były szczytowo, do ulicy /placu/. Od XVIII wieku zabudowę drewnianą i szchalcową wypierać zaczęła murowana, sytuowana kalenicowo. Czasy industrializacji /2 poł. XIX w./ zaznaczyły się przebudowaniem i rozbudowaniem domów, którym przy tej okazji nadawano nowy kształt zdobiąc fasady eklektycznym wystrojem. Rozplanowanie obwarowanego murmi ośrodka zachowało się bez drobnych korekt, które mogły być wprowadzone na przestrzeni stuleci. Odnotować je możemy również w interesującej nas południowej pierzei placu Wolności. Cd. wkł. nr 1

<p>14. Kubatura</p> <p>1.063 m3</p>	<p>15. Powierzchnia użytkowa</p> <p>210 m2</p>	<p>16. Przeznaczenie pierwotne</p> <p>Mieszkalne</p>	<p>17. Użytkowanie obecne</p> <p>mieszkalno-usługowe</p>
<p>19. Prace budowlane i konserwatorskie, ich przebieg i dokumentacja</p> <p>Tynki zewnętrzne spęcherzone, złuszczone warstwa emulsyjnej farby. Występują pionowe i ukośne pęknięcia ścian. Na ścianach parteru i w piwnicy wilgoć ze śladami zagrzybienia.</p>		<p>18. Stan zachowania (fundamenty, ściany zewnętrzne, ściany wewnętrzne, sklepienia, stropy, konstrukcje dachowe, pokrycie dachu, wyposażenie i instalacje)</p> <p>Po 1945 roku prowadzone były remonty bieżące dachu z wymianą blacharki. Odnowiono elewacje W 1972 roku wznowiono konstrukcję Dachową, przez uzupełnienie jętek.</p>	
		<p>20. Najpilniejsze postulaty konserwatorskie</p> <p>Wyeliminować zawilgocenie ściany, odnowić elewacje po uprzednim ustaleniu powodów spękania ścian. Ujednolicić kolorystykę fasady w uzgodnieniu ze służbą konserwatorską.</p>	

<p>21. Akta archiwalne (rodzaj akt, numer i miejsce przechowywania)</p> <p>Teczka akt obiektu w Przedsiębiorstwie Komunalnym w Lubsku.</p>	<p>24. Uwagi różne</p>
<p>22. Bibliografia</p> <p>A. Wędzki, Lubsko, w : Studia nad początkami i rozplanowaniem miast nad środkową Odrą i dolną Wartą, t. II, Zielona Góra 1970</p>	<p>25. Opracował</p> <p>tekst W. Janowska, marzec 1999</p> <p>plany, rysunki S. Kowalski, marzec 1999</p> <p>zdjęcia fotogr. T. Kowalski, marzec 1999</p> <p>Miejsce przechowywania negatywów</p> <p>KARTA PO WYPEŁNIENIU PODLEGA OCHRONIE NA PODSTAWIE PRZEPISÓW PRAWA AUTORSKIEGO</p>
<p>23. Źródła ikonograficzne i fotograficzne (rodzaj, miejsce przechowywania, sygnatura)</p>	<p>26. Adnotacje o inspekcjach, informacje o zmianach (daty, imiona i nazwiska wypełniających)</p> <p>27. Załączniki</p>

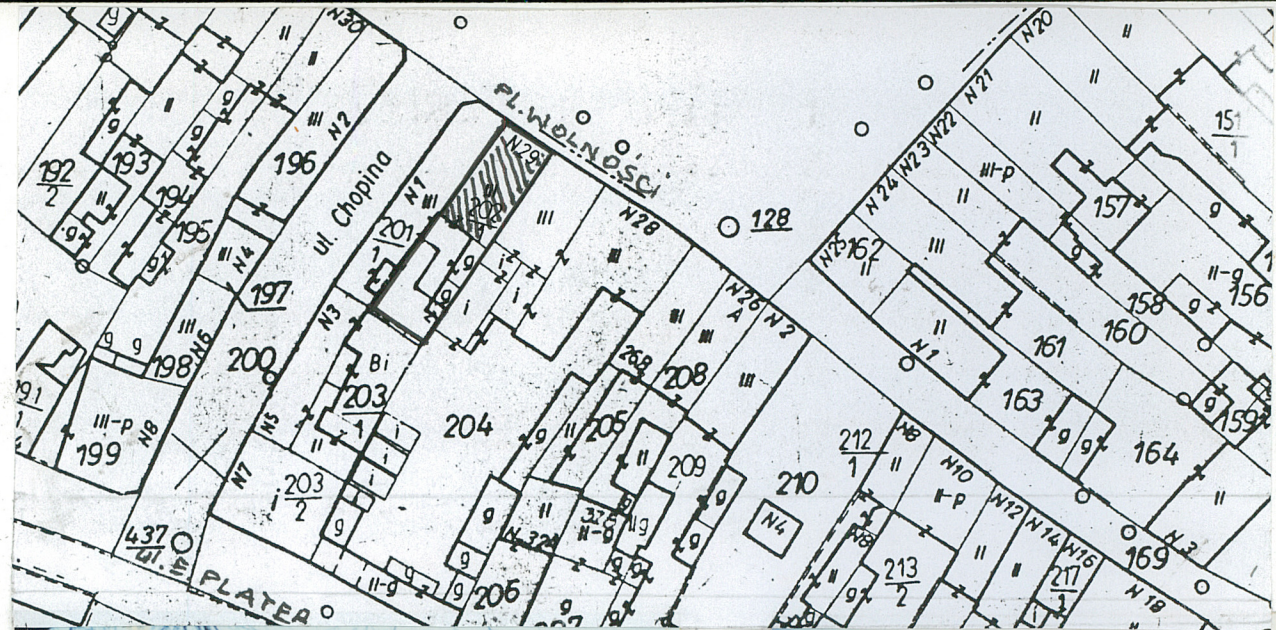
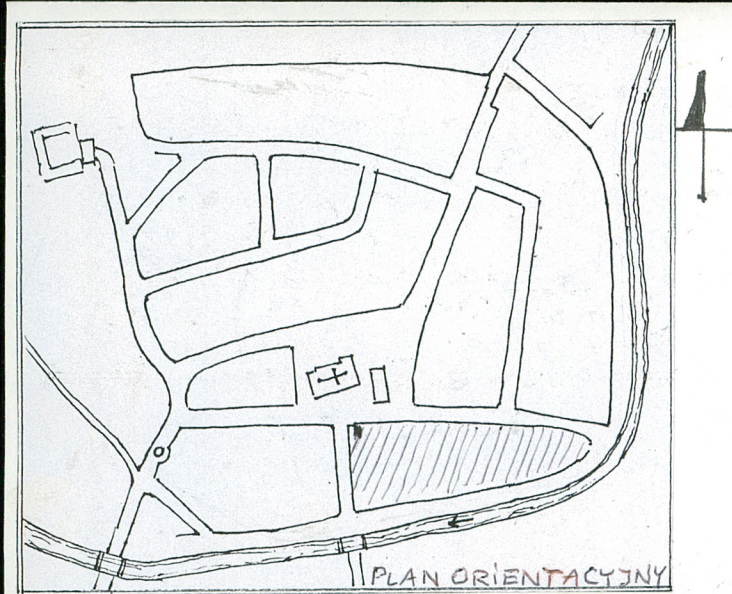
1. Miejscowość 2. Gmina 3. Województwo	LUBSKO Lubsko Lubuskie	4. Obiekt (nazwa jak w karcie) DOM MIESZKALNY	5. Zawartość wkładki (nazwa materiału uzupełniającego) c.d. pkt. 12 i 13
--	------------------------------	--	---

c.d. pkt. 12

Z zestawienia planów miasta z 1723, 1912 i 1925 roku wynika, że ulica Chopina była pierwotnie bardzo wąska, prawie miedziuchem /plan z 1912 r./ W okresie do 1925 roku została poszerzona w kierunku wschodnim kosztem jednej posesji. Blok zabudowy przy którym usytuowany jest dom 29 zajmował całą przestrzeń od placu rynkowego do uliczki przymurowej. Tak głęboko sięgała też posesja, skrócona dopiero w XIX wieku, gdy na południowym krańcu bloku pojawiła się także zabudowa. Na rysunku z około połowy XIX wieku przedstawiającej Lubsko od strony południowej widać, że południowa pierzeja pl. Wolności zabudowana była podobnymi domami piętrowymi o wysokich dachach kalenicowych. Taki był też dom nr 29, powstały w bliżej nieokreślonym czasie XVIII wieku. Był murowany z cegły, dwa i pół traktowy, z klatką schodową w położonym pośrodku półtraktie. W czasie przebudowy w 1891 roku budynek został podwyższony o третią kondygnację w partii pierwszego traktu. Pociągnęło to za sobą zmianę kształtu dachu, który ma ostry spadek od podwórza, a łagodny od strony frontowej. Stara konstrukcja dachu została w dużej części zachowana, przetrwała też XVIII-wieczna, sklepiona piwnica wraz ze schodami. Autor przebudowy jak też ówczesny właściciel pozostają nieznani. Fasada budynku ukształtowana jest w duchu eklektycznym.

c.d. pkt. 13

wykusz wsparty jest na płaskich kroksztynach w postaci kartuszy zdobionych motywem liści akantu, muszli, kwiatów, kampanuli i perełek. Na wysokości nadproża okiennego w trzeciej kondygnacji obrzeża wykusza zdobione maskaronami. Pod parapetem płycina ze sztukatorską dekoracją o motywie wieńca i wstęg. Nadproże okna w kształcie ślepej archiwolty, zdobione ornamentem perełkowym, z okulusem w polu. Pod parapetami wszystkich okien drugiej kondygnacji płyciny wypełnione sztukatorską dekoracją o motywie roślinno-kwiatowym. Nadproża okien środkowej i zachodniej osi zdobione ornamentem kostkowym i trójkątnym tympanonem z gładkim polem. Nadproża okien trzeciej kondygnacji nad ornamentem ząbkowym zdobią ślepe archiwolty z kluczem, z okulusem w polu. Profilowany gzyms wieńczący przełamany jest w partii pseudo-wykusza, wsparty na ozdobnych kroksztynach. Nad archiwoltą okna wykuszowego data 1891. Elewacja tylna /południowa/, gładka rozczłonkowana, w partii parteru prostokątnymi otworami drzwiowymi i okiennymi; w poziomie piętra trzy otwory okienne. Układ wnętrza dwutraktowy z sienią przelotową poszerzoną w drugim traktie. Po wschodniej stronie w szerszej części sieni znajduje się klatka schodowa. Na początku poszerzonej sieni w zachodniej ścianie wejście do małego pomieszczenia, z którego prowadzą schody do piwnicy. Pierwotnie była to część sieni, oddzielająca tzw. izbę tylną /obecnie magazyn sklepu/. W ścianie oddzielającej dawną klatkę schodową od magazynu zachowało się pierwotne okno, skrzynkowe, jednoskrzydłowe w dwunastu kwaterach. Instalacje : elektryczna, wodno-kanalizacyjna, gazowa.



2



3

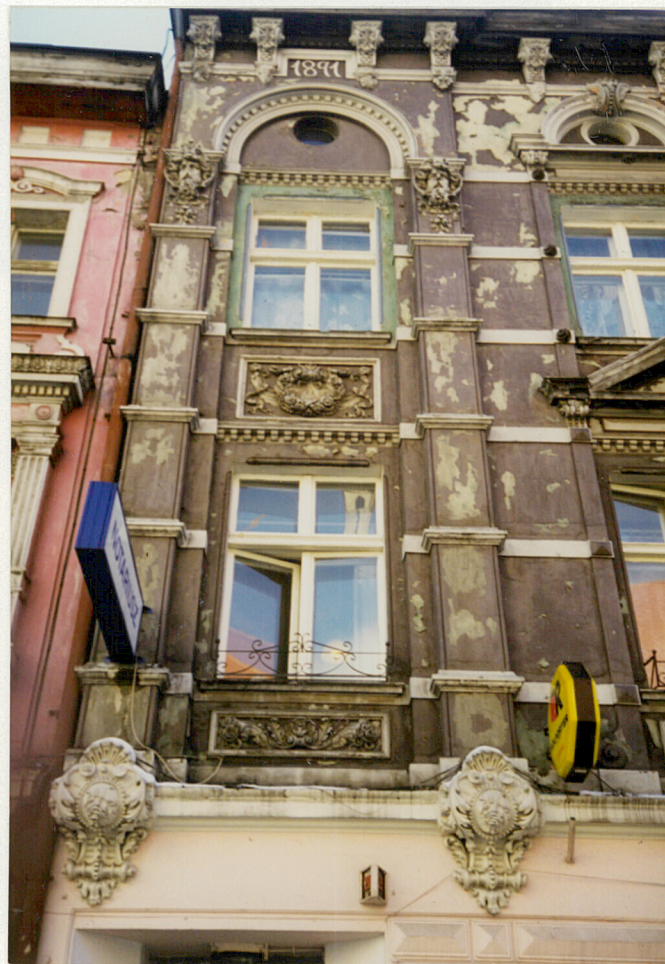


4

1. Miejscowość LUBSKO
2. Gmina Lubsko
3. Województwo Lubuskie

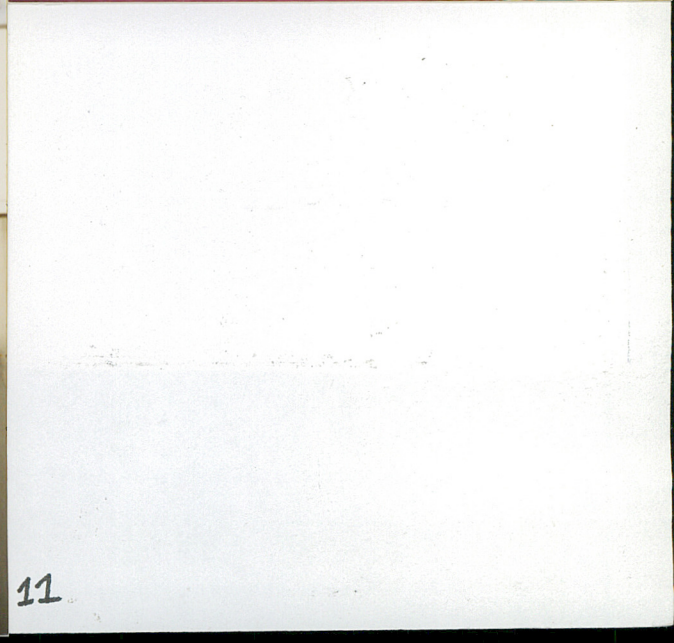
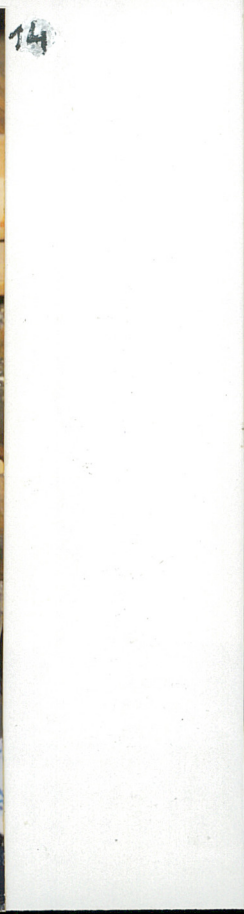
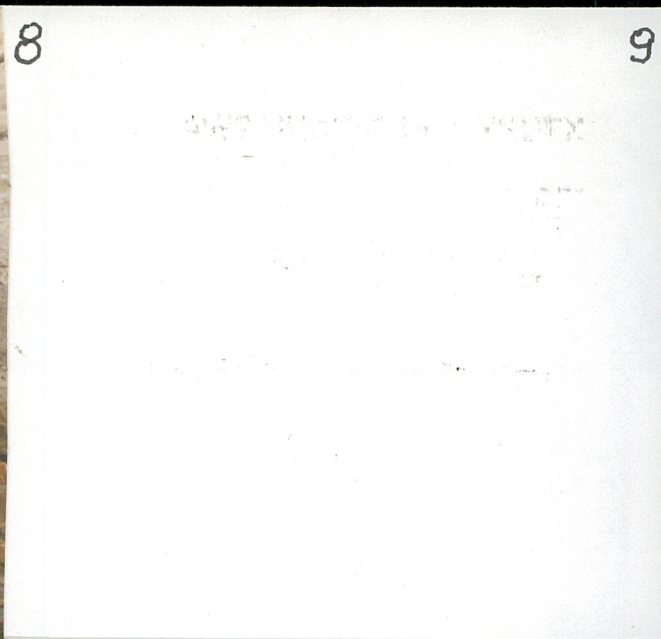
4. Obiekt (nazwa jak w karcie)
DOM MIESZKALNY
Pl. Wolności 29

5. Zawartość wkładki (nazwa materiału uzupełniającego)
Plany, ikonografia, fotografie



5. Wkładkę założył Wanda Janowska
Miejsce przechowywania negatywów arch. WO PSOZ w Zielonej Górze

Wzór ODZ 1995 r.



1. Miejscowość LUBSKO
2. Gmina Lubsko
3. Województwo Lubuskie

4. Obiekt (nazwa jak w karcie)
DOM MIESZKALNY
Pl. Wolności 29

5. Zawartość wkładki (nazwa materiału uzupełniającego)
Plany, ikonografia, fotografie



Wkładkę złożyła Wanda Janowska
Miejsce przechowywania negatywów

arch. WO PSOZ w Zielonej Górze

Wzór ODZ 1995 r.

