

1. Obiekt KOŚCIÓŁ PROTESTANCKI OB. RZYM. KAT. PAR. PW. MATKI BOSKIEJ  
RÓŻANCOWEJ

2. Czas powstania  
1828, 1904r.

3. Miejscowość  
GORZÓW-SIEDLICE

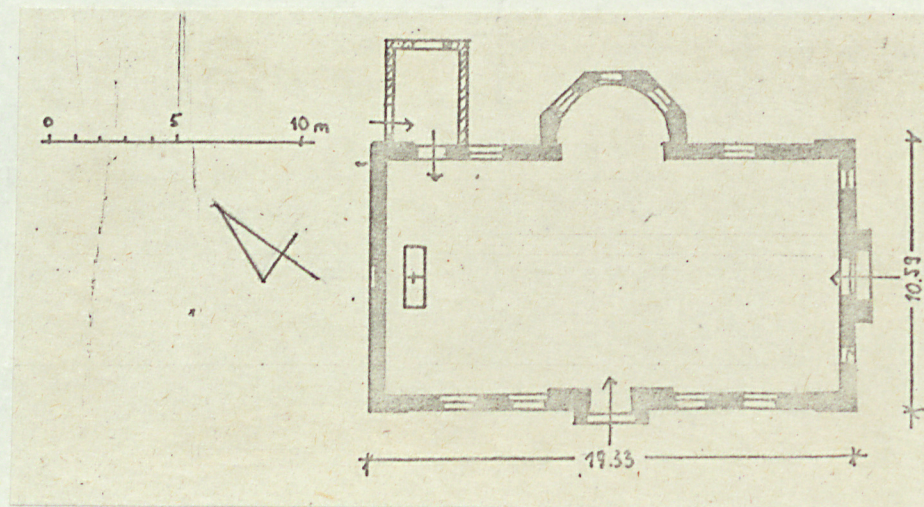
11. Zdjęcia, rzut, przekrój, sytuacja, orientacja



84200



84206



4. Adres Gorzów - Siedlice  
p-ta 66-400 Gorzów Wlkp.  
tel. 282-14  
nr hipoteczny ul. Strażacka 104 B 97

5. Przynależność administracyjna  
gorzowskie  
województwo  
gmina Gorzów

6. Poprzednie nazwy miejscowości  
Seidlitz

7. Przynależność administracyjna  
1 VI 1975  
zielonogórskie  
województwo  
Gorzów  
powiat

8. Właściciel kościoła parafialny w  
Gorzowie-Siedlicach  
p-ta 66-400 Gorzów-  
Siedlice ul. Strażacka 104B  
tel. 282-14

9. Użytkownik i jego adres  
Diecezja gorzowska,  
dekanat Gorzów

J.W.

10. Rejestr zabytków

Nr 2112 data 4.05.1971r.

424/942 23.03.1994



## 12. Autorzy, historia obiektu, określenie stylu.

Osiedle Gorzowa-Siedlice położone 4 km na południowy-wschód od centrum miasta założone zostało w 1767 roku jako podmiejska osada. Na obszarze 5 mórg ziemi należących do generała v. Siedlitz /stąd nazwa osady/ osadzono 100 rodzin, dla których w krótkim czasie wybudowano 50 domów bliźniaków. W 1977 r. osada została włączona w granice administracyjne miasta Gorzowa.

W latach 1785-1787, w centrum osady wybudowano kościół pozostający pod patronatem miasta Gorzowa. Kościół wzniesiono w konstrukcji ryglowej. W 1828 r. świątynię tę przebudowano - wznosząc murowaną, prostą bezwieżową budowlę, otynkowaną z trójbocznie zamkniętą absydą usytuowaną przy elewacji północno-wschodniej. W 1904 r. wybudowano latarnię i portal na osi szczytu elewacji południowo-zachodniej. 21.X.1945 r. Kościół dostosowany do potrzeb liturgii katolickiej, został poświęcony i jako kościół filialny należał do parafii Chrystusa Króla w Gorzowie. W 1982 r. utworzono tu samodzielną parafię dobudowując do elewacji północno-wschodniej niewielką zakrystię. W tym samym czasie odnowiono wnętrze i otynkowano na nowo dwie elewacje: wschodnią i południową.

Kościół późno-klasycystyczny.

## 13. Opis (sytuacja, materiał i konstrukcja, rzut, bryła, elewacje, wnętrze, wy. oszalenie, instalacje)

Usytuowany w centrum osiedla, przy ul. Strażackiej na płaskim terenie ogrodzonym siatką i częściowo murem ceglanym. Po północnej stronie kościoła znajduje się cmentarz. Kościół zwrócony jest prezbiterium w kierunku zachodnim - pierwotnie w kierunku północno-wschodnim.

Zbudowany z cegły, otynkowany. Latarnia drewniana opierzona blachą ocynkowaną. Wnętrze przykryte drewnianym stropem belkowym. Więźba dachowa drewniana o konstrukcji kleszczowo-płatwiowej. Dach przykryty dachówką zakładkową. Latarnia blachą ocynkową. Posadzka ceramiczna. Schody na emporę organową - drewniane bez balustrady. Stolarka drzwi deskowa. W oknach podziały w kratownicę i szachownicę przy pomocy drewnianych, pomalowanych na biało szczebli nek.

Założony na planie prostokąta o wymiarach 19,33 x 10,59 z niewielką, trójbocznie zamkniętą absydą na osi elewacji północno-wschodniej i prostokątną w rzucie zakrystią przy narożniku zachodnim tejże elewacji.

Bryła niewielka, zwarta, przykryta dachem naczółkowym. Przy szczytce wschodnim ażurowa latarnia zwieńczona wysmukłym, stożkowym hełmem. Absyda przykryta dachem pięciospadowym, zakrystia trójspadowym.

Opracowanie elewacji kościoła zróżnicowane.

Elewacja południowa - pięcioosiowa z portalem na osi głównej i dwoma oknami po obu stronach portalu. Narożniki elewacji ujęte płaskimi lizenami. Portal wysunięty z lica fasady zakończony łukiem odcinkowym o profilowanym gzymsie. Wejście ujęte filarami o zaznaczonej strefie cokołowej i kapitelowej. Okna wysmukłe zamknięte półkoliście. Fasadę jak i pozostałe elewacje obiega cokół oraz gzyms kordonowy założony na wysokości podstawy łuków okien. Elewacja wschodnia trójosiowa z portalem na osi głównej i dwoma prostokątnymi, małymi okienkami po bokach. Portal rozwiązany podobnie jak przy fasadzie z tym, iż zwieńczony jest tu odcinkowo zamkniętym tympanonem. W szczytce małe, kwadratowe okienko latarnia. Elewację północną organizuje głównie pięcioboczna absyda z 3-ma półkoliście zamkniętymi, niewielkimi oknami. Po bokach absydy usytuowane są po dwa okna o formach analogicznych jak w fasadzie. Okno przy narożniku zachodnim zasłonięte przez zakrystię. Ta ostatnia ma wejście w elewacji zachodniej i okno w elewacji północnej. Elewacja zachodnia jednoosiowa z jednym półkoliście zamkniętym oknem - /obecnie blendą/. W szczytce okienko kwadratowe. Elewacja ta, jak również elewacja północna pokryte są boniowaniem.

Wnętrze jednoprzestrzenne przykryte stropem belkowym. Absyda otwarta do nawy szeroką, półkoliście zamkniętą arkadą. Przy ścianie wschodniej, drewniana empora organowa.

Wyposażenie bardzo skromne: Składa się nań: 1/ komplet ławek o historyzujących formach z pocz. XX w. pomalowane olejno, 2/ w oknach absydy 3 witraże o motywach roślinno-geometrycznych w formie bordiur. W oknie centralnym witraż figuralny z przedstawieniem "Chrystusa w mandorli" w czerwonym płaszczy na tle błękitnego nieba i zielonej trawy.

Instalacja elektryczna.



<p>14. Kubatura</p> <p>1.240 m<sup>3</sup></p>	<p>15. Powierzchnia użytkowa</p> <p>208 m<sup>2</sup></p>	<p>16. Przeznaczenie pierwotne</p> <p>obiekt sakralny</p>	<p>17. Urzycowanie obecne</p> <p>obiekt sakralny</p>
<p>18. Prace budowlane i konserwatorskie, ich przebieg i dokumentacja</p> <p>Po 1982 r. dobudowa zakrystii oraz otynkowanie dwóch elewacji - południowej i wschodniej bez powtórzenia boniowania, które tu było. We wnętrzu odnowienie ścian przez pomalowanie.</p>		<p>19. stan zachowania (fundamenty, ściany zewnętrzne, ściany wewnętrzne, sklepienia, stropy, konstrukcje dachowe, pokrycie dachu, wyposażenie i instalacje)</p> <p>Stan zachowania dobry.</p>	
		<p>20. Najpilniejsze postulaty konserwatorskie</p> <p>Przy najbliższym remoncie kościoła należy bezwzględnie przywrócić boniowanie na elewacjach, gdzie je zlikwidowano. Należy też wymienić opierzenie i pokrycie helmu latarni, które są już zniszczone. Materiałem zalecanym jest blacha cynkowa.</p>	



21. Akta archiwalne (rodzaj akt, numer i miejsce przechowania)

24. Uwagi różne

25. Opracował

tekst mgr Kazimiera Kalita-Skwirzyńska

imię, nazwisko, data, podpis

plany, rysunki 07.1989 r.

imię, nazwisko, data, podpis

zdjęcia fotogr Gregor Solecki 07.89r.

imię, nazwisko, data, podpis

miejsce przechowania negatywów PP PEZ O / Szczecin

Karta po wypełnieniu podlega ochronie na podstawie przepisów prawa autorskiego

22. Bibliografia

- 1/ H. Berghaus, Landbuch der Mark Brandenburg... t.III Brandenburg 1856 r. s. 97, 455.
- 2/ Engeli H, Henning F., Geschichte der Stadt Landsberg an der Warthe... Landsberg 1857 r. s.198, 216.
- 3/ Die Kunstdenkmäler der Provinz Brandenburg. Kreis Landsberg Berlin 1937 r. s. 122.

26. Adnotacje o inspekcjach, informacje o zmianach (daty, imiona i nazwiska wypełniających)

23. Źródła ikonograficzne i fotografie (rodzaj, miejsca przechowania, sygnatury)

- 1/ Plan kościoła z ok. 1785 r.  
Wg. Die Kunstdenkmäler... op.cit. s.210.

27. Załączniki



1. Miejscowość

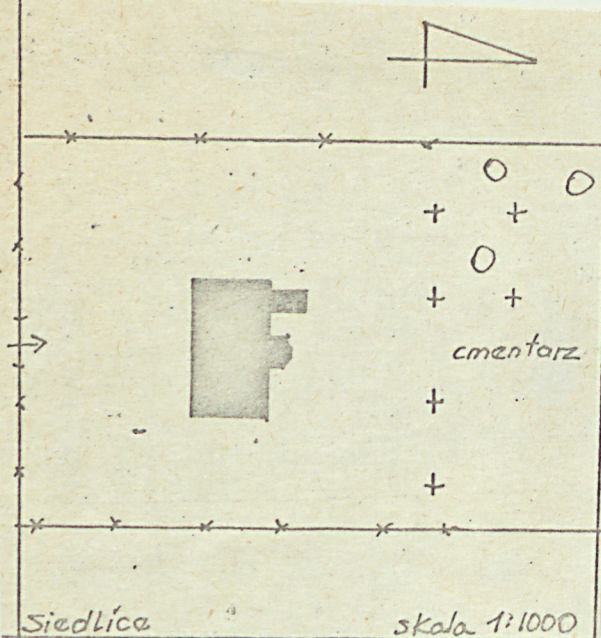
GORZÓW SIEDLICE

2. Obiekt (nazwa jak w karcie)

Kościół pw. Matki Boskiej

3. Zawartość wkładki (nazwa obiektu lub materiału uzupełniającego)

foto



Wkładkę założył: K. Kalita Skwirzyńska 07.89 r.  
(imię, nazwisko, data)

Miejsce przechowywania negatywów: PP PKZ O/Szczecin

OZGraf. Z.P. Ostroda zam. 699 nakł. 22.600

Wzór ODZ 1978 r.