

1. Obiekt  
KOSCIOL PROTESTANCKI OB. RZYM.-KAT. POMOCNICZY PW. SW.  
STANISLAWA KOSTKI

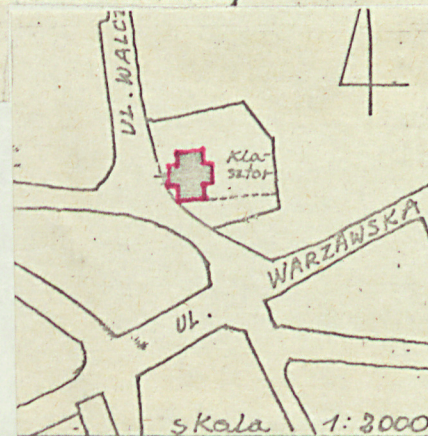
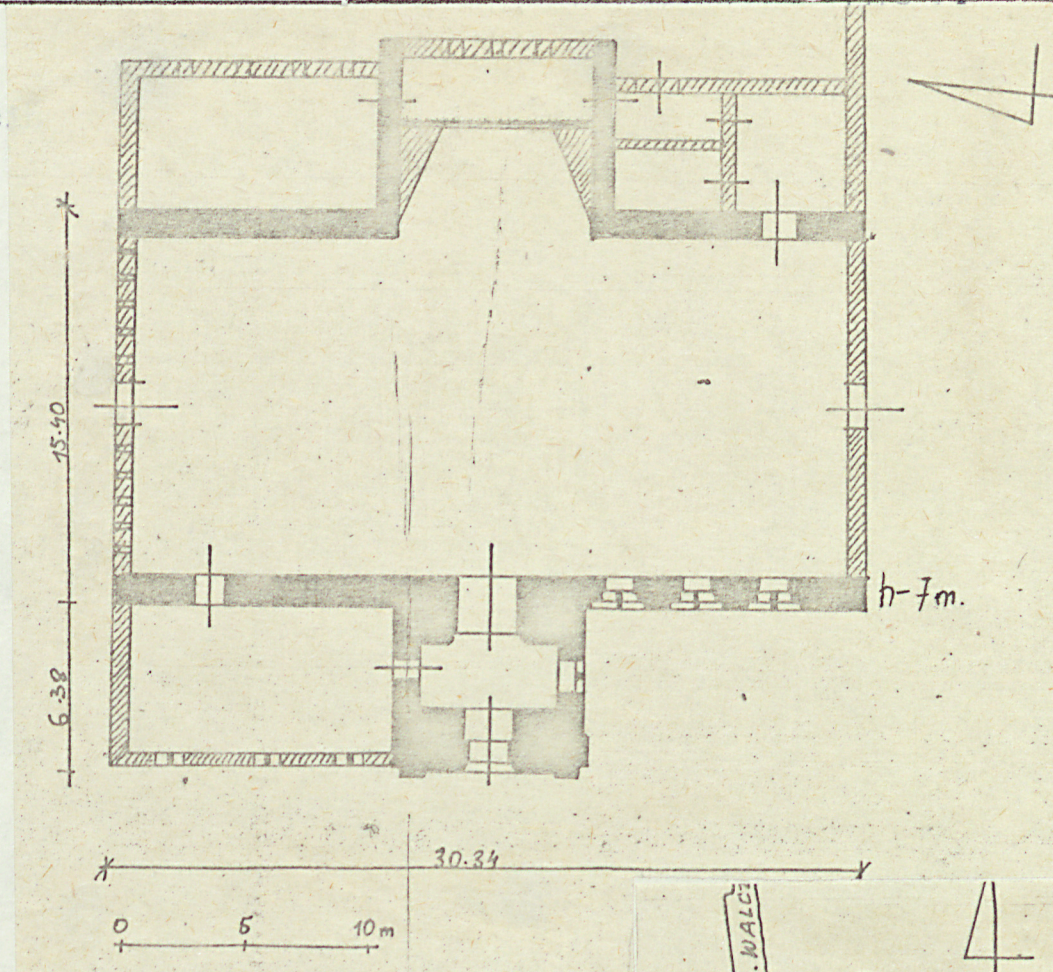
2. Czas powstania  
1696r, 1756r,  
1864r, 1975r.-  
1978 r.

3. Miejscowość  
GORZOW WLKP.

11. Zdjęcia, rzut, przekrój, sytuacja, orientacja



84084



4. Adres  
Gorzów Wlkp. 1  
Pl. Staromiejski tel. 32-39-99  
nr hipoteczny .....

5. Przynależność administracyjna  
województwo gorzowskie  
gmina Gorzów  
pow. miński

6. Poprzednie nazwy miejscowości  
Landberg

7. Przynależność administracyjna  
1 VI 1975  
województwo zielonogórskie  
powiat Gorzów

8. Właściciel i jego adres  
Klasztor Ojców Kapucynów,  
Gorzów Wlkp. Pl. Staromiejski  
tel. 32-39-99.  
Diecezja gorzowska, dekanat

9. Użytkownik i jego adres  
Gorzów  
J.W.

10. Rejestr zabytków  
Nr 2103  
253/79  
data 4.V.1971 r.  
27.04.1949



12. Autorzy, historia obiektu, określenie stylu.

Kościół usytuowany po pn.-wsch. stronie starego miasta na danym przedmieściu sanockim, za Bramą Santocką, gdzie w okresie średniowiecza usytuowana była kaplica św. Gertrudy zniszczona w czasie wojny 30-letniej w XVII w. W 1636 r. Adam Sorgenfrey ofiarował 400 talarów na budowę nowej świątyni w miejscu zniszczonego kościoła. Budowę rozpoczęto dopiero w 1696 r. a w 3 lata później ukończono ją wznosząc korpus nawowy i wieżę. Wnętrze ukończono w 1703 r. poświęcając kościół w 1704 r. i nadając mu nazwę kościoła zgody /kordienkirche/. W 1726 r. przebudowano wieżę a w 1736 r. dobudowano zakrystię. W 1756 r. z uwagi na zły stan techniczny budowli, podjęto jej przebudowę, którą przerwał pożar. Do ponownych prac przystąpiono dopiero w 1768 r. prowadząc je wg projektu architekta Hahna. Budowę ukończono w 1778 r. W 1864-1865 r. przeprowadzono generalny remont świątyni nadając jej formy neoromańskie. W latach 1880, 1898 i 1892 miały miejsce kolejne remonty a w 1912 r. przebudowano wieżę. Ok. 1930 r. pomalowano wnętrze. Po 1945 r. kościół przejęli katolicy, od 1972 r. administrowany przez Zakon oo kapucynów. W 1972 r. zakonnicy uzyskali zgodę na modernizację kościoła, która została przeprowadzona w 1975 r. - 1980 r. Kościół zmodernizowany - wieża neoromańska.

13. Opis (sytuacja, materiał i konstrukcja, rzut, bryła, elewacje, wnętrze, wyposażenie, instalacje)

Kościół usytuowany jest przy Pl. Staromiejskim, w rozwidleniu ul. Walczaka i Warszawskiej. Orientowany. Od wschodu zabudowany budynkami klaszternymi. Zbudowany z cegły o wym. 24x11x6 cm oraz z betonu, otynkowany. W piwnicy sklepienie krzyżowe i stropy Kleina, w nawie strop żelbetowy z drewnianą, pseudo-kasetonową obudową. W wieży stropy drewniane. Wieża dachowa drewniana, o konstrukcji wieszarowej łączona ściągami kutymi, klinowymi. Dach kryty blachą miedzianą dzianą. Posadzka marmurowa. Schody żelbetowe, w wieży drewniane. W oknach murowane laski. Stolarka drzwi gł. płycinowa, pozostałych klepkowa.

Założony na planie prostokąta o wymiarach 30,18 x 13,40 z 13,40 z prostokątnie zamkniętym prezbiterium na osi dłuższej elewacji wschodniej i wieżą o wymiarach 7,45 x 6,81 na osi elewacji zachodniej. Po północnej stronie prezbiterium usytuowana jest prostokątna kaplica a po stronie południowej zakrystia i biuro parafialne.

Bryła kościoła niewielka zwarta przykryta dachem dwuspadowym z trójkątnie zakończonymi elewacjami szczytowymi. Od wschodu dziedziniec z budynkami klaszternymi. Od zachodu wieża, górująca nad całością swoją trójkondygnacyjną bryłą zwieńczoną latarnią i wysmukłym stożkowym hełmem.

Elewacja kościoła, poza wieżą i połudn. fragmentem elewacji zachodniej - rozwiązane w formach współczesnych. Na osi elewacji zachodniej wieża z półkoliście zamkniętym wejściem. Nad nim trzy półkoliste wąskie okienka i trójkątne szczyty zamykające pierwszą kondygnację wieży. Wzdłuż krawędzi szczytów arkadowe fryzy. W elewacjach drugiej kondygnacji wieży pojedyncze okienka półkoliście a w trzeciej również okna zamknięte półkoliście z tym, że szersze, z tarczami zegarowymi powyżej. Narożniki wieży ujęte płaskimi lizenami przechodzącymi w partii zwieńczenia w sterczyny. W zwieńczeniu wieży arkadkowe fryzy i balustrada rozpięta pomiędzy sterczynami. Na czworobocznej podstawie wieży wznosi się 12-boczna latarnia podzielona wąskimi półkoliście zamkniętymi okienkami. Całość wieńczy wysmukły hełm. Południowa część elewacji zachodniej podzielona wąskimi lizenami na trzy pola tej samej szerokości i czwarte narożne, znacznie od nich węższe. W polu tym dwie półkoliście zamknięte blendy. W trzech głównych polach zamkniętych od góry arkadkowymi fryzami, usytuowane są trzy szerokie półkoliście zamknięte okna z bliźniaczymi okienkami w przyziemiu. Okienka te oświetlały wnętrze pod chórem. Podobnie rozwiązane były przed modernizacją - wszystkie pozostałe elewacje. Po modernizacji elewację wschodnią otynkowano a dwie pozostałe elewacje szczytowe rozwiązano w sposób współczesny dzieląc ściany systemem wąskich, żyletkowatych otworów okiennych prowadzonych od cokołu do krawędzi szczytów. Do północnej części elewacji zachodniej dobudowano prostokątną kaplicę której elewację podzielono na trzy zamknięte trójkątne części z potrójnymi szczelinowymi oknami w każdej z tych części. Do wnętrza prowadzi dwa wejścia; główne w zachodniej elewacji wieży, oraz w elewacji południowej. Trzecie wejście łączy dziedziniec klasztorny z zakrystią.

Wnętrze jednoprzestrzenne przykryte stropem. Przy ścianie zachodniej empora organowa. W południowej ścianie absydy wejście do zakrystii, do której prowadzi jeszcze jedno wejście usytuowane w ścianie wschodniej po prawej stronie absydy.

Wyposażenie wnętrza współczesne - wykonane po ostatnim remoncie, poza rzeźbioną, neogotycką w formie ławy - stalla z XIX w. ustawioną przy ścianie zachodniej. Przed 1945 r. we wnętrzu znajdowały się takie elementy wyposażenia jak: 1/ chrzcielnica drewniana z XVIII w. 2/ kielich srebrny, połączony o wysokości 22 cm, na sześciobocznej podstawie z rzeźbionym rodusem - ufundowany przez króla Fryderyka I w 1704 r. Do tego należała patera Ø 23 cm sygnowana przez



14. Kubatura

6.770,0 m<sup>3</sup>

15. Powierzchnia użytkowa

405,0 m<sup>2</sup>

16. Przeznaczenie pierwotne

Obiekt sakralny

17. Urzytkowanie obecne

Obiekt sakralny

18. Prace budowlane i konserwatorskie, ich przebieg i dokumentacja

Po 1945 r. kościół, nie zniszczony w czasie wojny, oddany do użytku wiernym katolikom. Poświęcony 6.06.1948 r. W 1970 r. remontowany. W 1972 r. kościół przejęty przez zakon o o. kapucynów, którzy uzyskali zgodę z Prezydium Woj. Rady Narodowej w Zielonej Górze na jego modernizację. W 1973 r. zlecono wykonanie inwentaryzacji pomiarowej, mającej stanowić podstawę przyszłych prac projektowych. Inwentaryzację i projekt modernizacji wykonał w 1973 r. Tadeusz Ignatowicz z Gorzowa Wlkp. W tym samym roku inż. Daniel Dolny z Gorzowa wykonał Orzeczenie techniczne dot. konstrukcji więźby dachowej. Przebudowę kościoła polegającą na wzniesieniu od nowa ściany wschodniej, południowej, północnej i części ściany zachodniej oraz nowego urządzenia wnętrza - rozpoczęto w 1978 r. prowadząc prace systemem gospodarczym. Prace ukończono w 1980 r.

19. stan zachowania (fundamenty, ściany zewnętrzne, ściany wewnętrzne, sklepienia, stropy, konstrukcje dachowe, pokrycie dachu, wyposażenie i instalacje)

Po odbudowie, stan zachowania całego obiektu dobry.

20. Najpilniejsze postulaty konserwatorskie



21. Akta archiwalne (rodzaj akt, numer i miejsce przechowania)

Akta Nadzoru Budowlanego - dokumentacja techniczna  
Kościoła z l. 1901 - 1939. WAP w Gorzowie Wlkp.  
sygn. 13975.

22. Bibliografia

1. F. Müller, Neve Fonde von der Hl. Geistkapelle zu  
landsberg w: Mitteilungen 1927 r., s. 171.
2. A. Rackwitz, Zur Geschichte der Karkordienkirche  
und ihrer Vorgängerinnen w: Schriften des Vereins  
für Geschichte der Neumark, H. 8, 1899.
3. Die Kunstdenkmäler der Provinz Brandenburg. Kreis  
landsberg Berlin 1937 r., s. 96

23. Źródła ikonograficzne i fotografie (rodzaj, miejsca przechowania, sygnatura)

- 1/ Rzut i widok kościoła sprzed 1864 r. oraz widoki  
kościoła po 1864 r. zamieszczone w: Die Kunstden-  
mäler der Provinz Brandenburg... op. cit. s. 97,  
98, 188, 189.
- 2/ rzut kościoła z p. XX w. w ANB, WAP, Gorzów  
sygn. 13975.

24. Uwagi różne

25. Opracował

tekst mgr Kazimierza Kalita - Skwirzyńska 07.1989 r.

imię, nazwisko, data, podpis

plany, rysunki

imię, nazwisko, data, podpis

zdjęcia fotogr

imię, nazwisko, data, podpis

miejsce przechowania negatywów

Karta po wypełnieniu podlega ochronie na podstawie przepisów prawa autorskiego

26. Adnotacje o inspekcjach, informacje o zmianach (daty, imiona i nazwiska wypełniających)

27. Załączniki



1. Miejscowość Gorzów Wlkp.	2. Obiekt (nazwa jak w karcie) Kościół Protestantcki ob. Rzym.-Kat.Pomocniczy pw.Sw.Stanisława Kostki	3. Zawartość wkładki (nazwa obiektu lub materiału uzupełniającego) c.d.p. 13. , foto
--------------------------------	--	---

Bernarda Guippe z Berlina. 3/ Kielich srebrny, pozłacany o wysokości 23,5 cm z pokrywą na podstawie ośmio-bocznej. Ufundowany przez Chrystiana Hasse i Eufrozyne Szvmanem w 1726 r. z sygnaturą i literami IJW, ME i liśćmi konicyny. 4/ Puszka na Hostie srebrna, zakończona o kształcie owalnym wysokości 9 cm ufundowana przez Friedricha Hoffmanna i jego żonę Annę Hoffmann z domu Schmidin w 1711 r. Na pokrywie z ozdobionym uchwytem - widok Gdańska lub Królewca i litera M. 5/ Kielich srebrny z pokrywą o wysokości 31,5 cm ufundowany przez wojsko w l. 1813/14 - poświęcony w 1838 - 1864 r. 6/ świecznik wiszący z mosiądzu  $\varnothing$  85 cm o formach klasycystycznych w kształcie koła, ośmioramienny zawieszony na tariatkach. Zwieńczone z małymi gniazdkami i aniołkami z ok. 1800 r. 7/ Lichtarze ołtarzowe wykonane z drewna o wysokości 79 cm z 2 poł. XVIII w. 8/ kufer z metalowymi okuciami z 1798 r. Ponadto w Muzeum gorzowskim znajdowały się dwie butle cynowe z XVIII w. a pochodzące z kościoła Zgody a przed kościołem, po jego północno - zachodniej stronie znajdował się pomnik ufundowany przez społeczeństwo dla uczczenia działalności profesora Akademii Nauk Prus Królewskich Dawida Friedricha Schleiermachera, który w 1804 r. był kaznodzieją w tym kościele. Pomnik zachowany do dziś bez popiersia, które zaginęło w czasie ostatniej wojny.

Instalacja elektryczna, c.om i wod.- kan.



84086



84087

Wkładkę założył: K. Kalita Skwirzynska 07.89r.  
(imię, nazwisko, data)

Miejsce przechowywania negatywów: PP PKZ O/Szczecin

OZGraf. Z.P. Ostróda zam. 699 nakł. 22.690

Wzór ODZ 1978 r.





84085



84211



84212