

**OŚRODEK DOKUMENTACJI
ZABYTKÓW W WARSZAWIE**
KARTA EWIDENCYJNA ZABYTKÓW
ARCHITEKTURY I BUDOWNICTWA

A	B	C	D	E	F	G	H	I	J	K	L	M	N	O	P	R	S	T	U	V	W	X	Y	Z	Nr	LUBUSKIE ²⁷⁷²
---	---	---	---	---	---	---	---	---	---	---	---	---	---	---	---	---	---	---	---	---	---	---	---	---	----	--------------------------

1. Obiekt

DOM MIESZKALNY

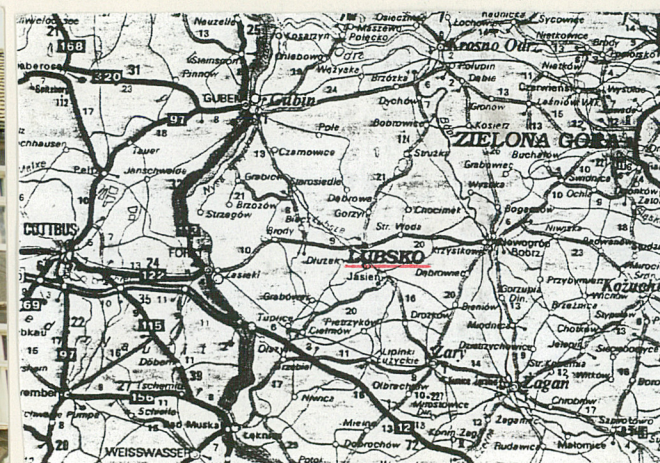
2. Czas powstania

4 ćw. XIX w.

3. Miejscowość

LUBSKO

11. Zdjęcia, rzut, przekrój, sytuacja, orientacja



4. Adres ul. Krakowskie Przedmieście
nr. 65 68-300 Lubsko

nr hipoteczny

lub. ewid. gruntów nr.dz.109

5. Przynależność administracyjna

województwo zielonogórskie

gmina Lubsko pow. ZARY

6. Poprzednie nazwy miejscowości
Zommerfeld/1294/, Summirveld/1294/
Somervelde/1321/, Sumervelt/1357/
Somrvelt/1370/, Sommerfeld/do1945/

7. Przynależność administracyjna
przed 1 VI 1975

województwo zielonogórskie

powiat Lubsko

8. Właściciel i jego adres

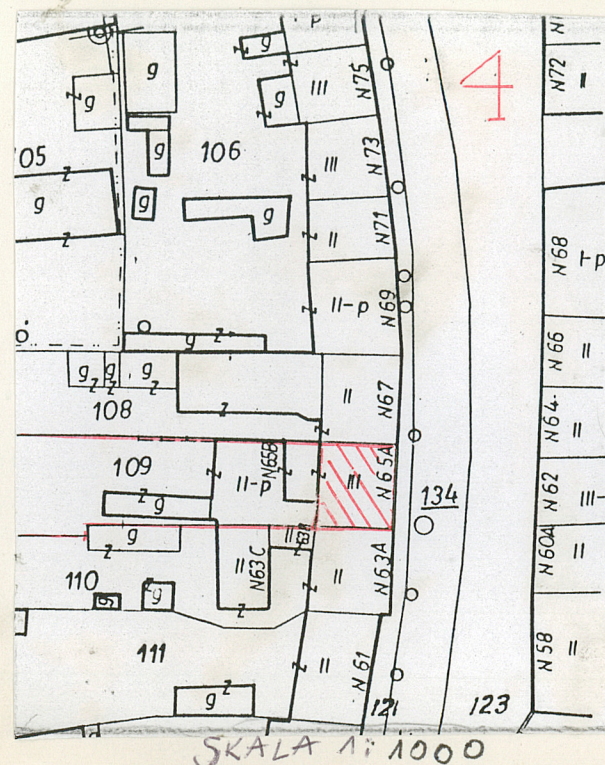
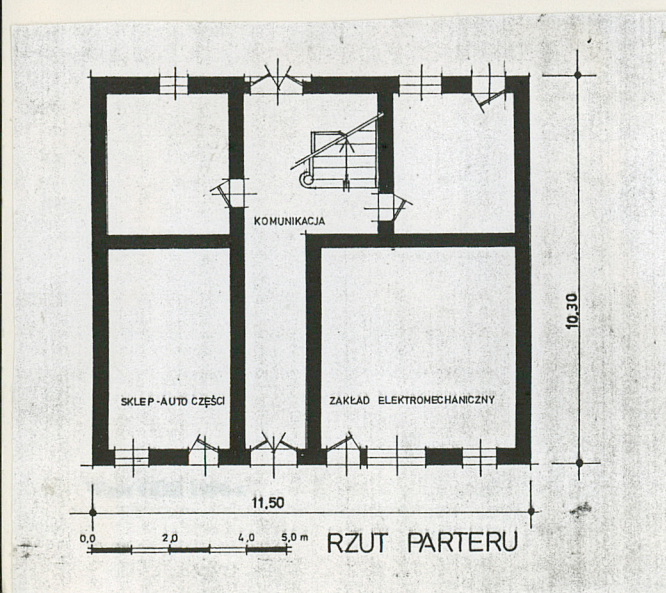
Gmina Lubsko

9. Użytkownik i jego adres

lokatorzy

10. Rejestr zabytków

L385/A 15.03.2010
Nr 1339 data 28 IX 1964r.
Colat. i innego budowlan



12. Autorzy, historia obiektu, określenie stylu

Przy szlaku handlowym prowadzącym z Żar do Gubina, w rozwidleniu rzeki Lubszy, przy grodzie powstała osada targowa, znana już w XIII w. W czasach Henryka Brodatego miasto uległo przekształceniu. W 1283 r. Lubsko otrzymało magdeburskie prawo miejskie z rąk margrabiego Miśni Henryka Dostojnego. Wielki ruch budowlany spowodował, iż zabudowa już w XIV w. wyszła poza mury miejskie. W 1370 r. mówi się, że miasto kupiło dwie wsie Dąbrowę i Hinkow, leżące w pobliżu traktu. Wsie te w niedługim czasie stały się przedmieściami. Wzmianka z 1447 r. mówi o kościele św. Mikołaja w Dąbrowie, w pobliżu obecnej ul. Krakowskie Przedmieście/Breifstrasse/, dawnego traktu prowadzącego do Gubina. Rozwój miasta zahamowały wojny. W 1633 r. w czasie wojny 30-letnie rozebrało wojsko domy, na opał. Dalejze spustoszenia w zabudowie spowodowały wojny 7-mio-letnia i wojny napoleońskie. Dopiero w XIX w. nastąpił wielki bum gospodarczy. Obok zakładów przemysłowych powstawała nowa zabudowa. Powstawały budynki murowane w miejsce zabudowy drewnianej, szychulcowej z muru pruskiego, w układzie szczytowym już od końca XVIII w. Nie wiele prawdopodobnie zmieniały się działki budowlane. Były to w większości wąskie, długie działki. Na takiej działce powstał, być może w miejsce wcześniejszego murowanego budynku w 4 ćw. XIX w. Budynek ten być może należał do właściciela o dużym majątku, gdyż należy on do nielicznych budowli posiadających tak bogaty detal architektoniczny. Po 1945 r. stał się on własnością Skarbu Państwa, a w 90-tych latach XX w. własnością komunalną.

13. Opis (sytuacja, materiał i konstrukcja, rzut, bryła, elewacje, wnętrza, wyposażenie, instalacje)

Budynek usytuowany w zwartej zabudowie zach. pierzei ul. Krakowskie Przedmieście przy zachowaniu historycznej linii zabudowy. Stoi po wsch. stronie działki o kształcie długiego, wąskiego prostokąta. Do tylnej elewacji budynku przylegają oficyny trzykondygnacyjne. Małe, prawie kwadratowe podwórko zamyka dwu i półkondygnacyjna oficyna. Sciany wzniesiono z pełnej cegły ceramicznej, na zaprawie wapiennej. Stropy drewniane, belkowe ze ślepym pułapem. Na strychu nagi strop belkowy. Wieżba dachowa drewniana ramowo-słupowa. Dach kryty papą. Posadzka w korytarzu betonowa, na którym położono gresowe płyty. Uzupełnienia wykonano z betonu. W pomieszczeniach drewniane podłogi, deskowe. W niektórych pomieszczeniach pokryto deski płytą pilśniową twardą. Sciany drewniane, proste, jednobiegowe w parterze lekko skrzycone. Balustrada o toczonych tralkach i toczonym słupie. Z zewnątrz prowadzi jeden stopień lastrikowy do korytarza, betonowy do zakładu, betonowy pokryty płytkami ceramicznymi do sklepu. Otwory okienne prostokątne, na poddaszu w elewacji frontowej w kształcie leżącego prostokąta-biforia. Stolarstwo okienne drewniane, w elewacji frontowej ościeżnicowa, trójdzielna o ozdobnym słupku. Okna na zawiasach francuskich. Na poddaszu okna krosnowe, jednopolowe, jednopolowe. Jednopolowe okno, współczesne jest także w parterze/pd./ W części pn. jest okno dwudzielne, dwupolowe. Witryna krosnowa, dwupolowa, Górna część węższa. Słupki dzielący drzwi i witrynę drewniane, w kształcie pilastra, którego trzon ozdobiono ornamentem cekinowym i wsporniczkiem, jako głowicę. Okna w elewacji tylnej w większości krosnowe, dwudzielne, dwupolowe z dodatkowym szprosem w dolnym polu. W ostatniej kondygnacji okna dwudzielne, jednopolowe podzielone dodatkowo szprosami. Otwory drzwiowe prostokątne. Stolarstwo drewniane. Drzwi zewnętrzne dwuskrzydłowe, płycinowe z nadświetłem na zawiasach francuskich. Płycina dolna w profilowanym obramieniu ukształtowana na wzór rautu. Wyżej wąski pas prostokątny z kaboszonem między dwoma guzami. Ostatnia, trzecia płycina w kształcie długiego prostokąta w profilowanym obramieniu. Być może płycina ta była przeszklona. Obecnie wypełnia ją dykta. Nad płyciną zwieńczenie zamknięte łukiem koszowym, przebiegającym w części środkowej, gdzie wkomponowano kielich. Listwa przemykowa i dodatkowa na prawym skrzydle ukształtowane w formie pilastra o trzonie ozdobionym ornamentem cekinowym. Głowicę stanowi kanelowany wspornik. Tylne drzwi nowe, ramowo-płycinowe-deskowe. Drzwi dwuskrzydłowe na zawiasach francuskich. Drzwi do mieszkań drewniane, jednoskrzydłowe w profilowanych ościeżnicach. Płyciny w profilowanych obramieniach. Zawiasy francuskie. Rzut prostokąta z sienią przelotową przesuniętą nieco z osi w kierunku pd., dwutraktowy. Bryła zwarta, nierozczłonkowana, 3 i 1/2 kondygnacyjna, nie podpiwniczona, zamknięta dachem dwuspadowym o bardzo niskim kącie nachylenia. Elewacja frontowa 6-cio osiowa. Parter i I p. otynkowane. II p. i poddasze o ceglany licu w układzie głowkowym. Niski cokół o profilowanej odsadźce. Parter o pasowym boniowaniu. Wszystkie otwory ujęte w profilowane opaski. Zewnętrzne osie to okna wsparte na podokiennikach. Druga i trzecia oś stanowią drzwi. Pierwsze drzwi od pd. to drzwi do sklepu, węższe. Wejście do korytarza - szersze o stolarce dwuskrzydłowej. Czwarta i piąta oś to zespolone drzwi i witryna. Drzwi nieco cofnięte. Parter od I p. dzieli profilowany gzyms. Wszystkie okna I p. wspierają się na profilowanym, gzymsie podokienniku. Okna ujęte w obramienia w kształcie frontonów zamkniętych łukiem półokrągłym umieszczonym na tle lekko wysuniętego prostokąta. Oparte są one na

<p>14. Kubatura</p> <p>ok. 1500 m³</p>	<p>15. Powierzchnia użytkowa</p> <p>ok. 450 m²</p>	<p>16. Przeznaczenie pierwotne</p> <p>mieszkalne</p>	<p>17. Użytkowanie obecne</p> <p>mieszkalne, handlowe i usługowe</p>
<p>18. Prace budowlane i konserwatorskie, ich przebieg i dokumentacja (po 1945 r.)</p> <p>W latach 60-tych XXw. przeprowadzono remont kapitalny. Wprowadzono nową posadzkę w korytarzu. Wymieniono stolarkę okienną w tylnej elewacji zmieniając także wielkość otworów. Otynkowano elewację tylną. Pomalowano elewację frontową.</p>		<p>19. Stan zachowania (fundamenty, ściany zewnętrzne, ściany wewnętrzne, sklepienia, stropy, konstrukcje dachowe, pokrycie dachu, wyposażenie i instalacje)</p> <p>Budynek częściowo zawilgocony. Spęcherzone tynki i częściowo odpadające. Ubytki detalu architektonicznego.</p>	
<p>20. Najpilniejsze postulaty konserwatorskie</p> <p>Uszczelnić dach. Skuć zawilgocone i rozpulchnione tynki. Uzupełnić je wprowadzić także warstwę wyrównującą. Pomalować.</p>			

21. Akta archiwalne i źródła ikonograficzne (rodzaj, numer i miejsce przechowywania)

W trakcie kwerendy nie natrafiono

22. Bibliografia

- Studia nad początkami i rozplanowaniem nad środkową Odrą i dolną Wartą, praca zbiorowa, Zielona Góra 1970r.
- Miasta Środkowego Nadodrza dawniej, Stanisław Kowalski, Zielona Góra 1994r.

23. Uwagi różne

24. Opracowanie karty ewidencyjnej

tekst Wanda Janowska listopad 1998r.
imię, nazwisko, data, podpis

plany, rysunki Wanda Janowska listopad 1998r.
imię, nazwisko, data, podpis

zdjęcia fotogr. Wanda Janowska listopad 1998r.
imię, nazwisko, data, podpis

miejsce przechowywania negatywów WO PSOZ Zielona Góra

KARTA PO WYPEŁNIENIU PODLEGA OCHRONIE NA PODSTAWIE PRZEPISÓW PRAWA AUTORSKIEGO

25. Adnotacje o inspekcjach, informacje o zmianach (daty, imiona i nazwiska wypełniających)

26. Załączniki

1. Miejscowość.....	4. Obiekt (nazwa jak w karcie)	5. Zawartość wkładki (nazwa materiału uzupełniającego)
2. Gmina.....	Budynek mieszkalny	c.d.pkt.13
3. Województwo.....	ul. Krakowskie Przedmieście 65	

profilowanym, gierzowanym gzymsie. Okna ujęte w opaski z uszakami w części górnej i z wolutami w części dolnej. Dodatkowo, od strony wewnętrznej podkreślono półkolumnienkami zakończonymi rozetami, a wyżej kanelowanymi wspornikami. Wsporniki flankowane wolutami. W płycinie nadokiennej kwadratowy raut, a między rautami i prostokątnymi. Pod oknami, w przestrzeni międzygzymsowej wystający prostokąt, na którym nałożono drugi, prostokątny kaboszon. I p. od II p. oddziela profilowany, gierzowany gzyms podokiennik. Okna ukształtowane w formie frontonów zamkniętych prostym belkowaniem. Belkowanie wspiera się na pilastrach o kostkowej bazie, trzonie ozdobionym diamentowym kaboszonem, prostokątną płyciną i wyżej guzem ujętym w półowalu. Głowicę stanowi wspornik pokryty ornamentem roślinnym. Na wsporniku wspiera się belkowanie, a na nim kostka diamentowym kaboszonem. Całość frontonu kończy profilowane belkowanie. Przy dolnych kaboszonach frontonu woluty wspierające się na taśmowym, gierzowanym gzymsie, umieszczonym nad gzymsiem podokiennikiem. Taśmowy gzyms biegnie także na wysokości wsporników. W pasie poddasza biforia w kształcie leżących prostokątów, ujęte w profilowanych, szerokich opaskach i wspierające się na profilowanych podokiennikach. W pasie podokienników i nad okienkami biegnie wąski, profilowany gzyms, gierzowany w partiach okien. Elewację wieńczy drewniany profilowany gzyms wspierający się na kroksztynach ozdobionych ornamentem roślinnym i wolutą. Elewacja tylna tynkowana, bez podziałów. W parterze trzy osie, z których drzwi usytuowano centralnie. Na I p. i II trzy okna. Okno większe, odsunięte w kierunku pn. od dwóch pozostałych. Stolarka dwudzielna, dwupolowa z dodatkowym szprosem w dolnym polu, większym. W ostatniej kondygnacji cztery okna, z tym że okno pn. zamurowane. Stolarka dwudzielna, jednopolowa dodatkowo podzielona szprosami na 6 pól. Elewację wieńczy gzyms schodkowy. Na wszystkich kondygnacjach, między oknem pn., a pozostałymi widoczne kotwy. Wnętrze o wąskim przelotowym korytarzu. W drugim trakcie, po pn. stronie klatka schodowa o deskowych policzkach. Podest schodów lekko skręconych umieszczono tuż nad wejściem tylnym. Instalacje: elektryczna, wod-kan.

WYKAZ ZDJEC

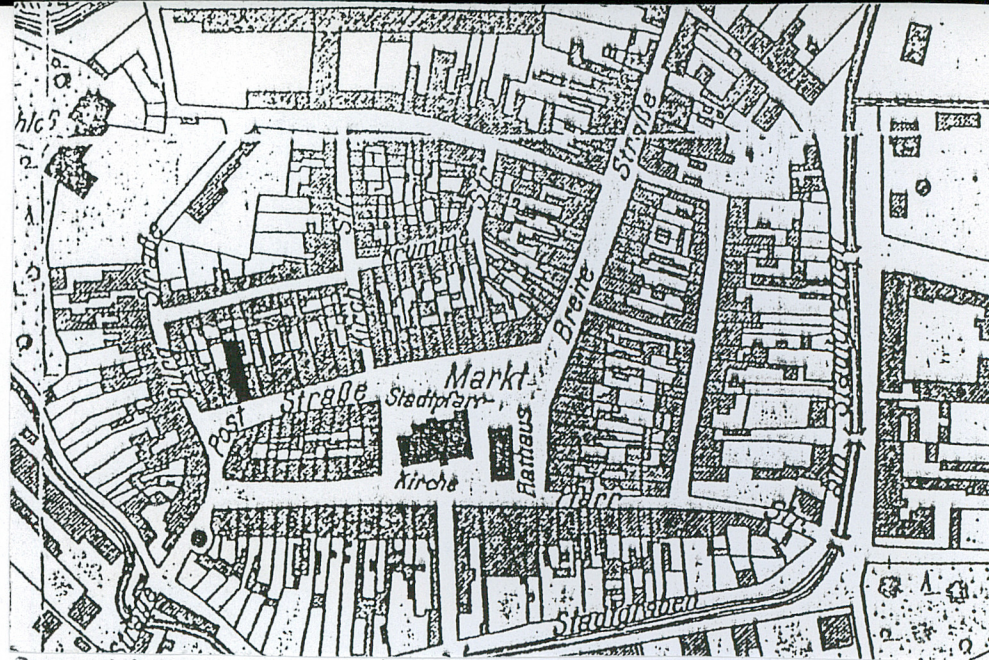
1. Elewacja frontowa
2. Fragment poddasza
3. Strop belkowy poddasza
4. Fragment elewacji frontowej
5. Witryna i drzwi
6. Fragment elewacji tylnej
7. Drzwi wejściowe w elewacji frontowej
8. Drzwi do mieszkania
9. Klatka schodowa
10. Fragment elewacji frontowej
11. Fragment elewacji tylnej

Wkładkę założył: Wanda Janowska 20 listopada 1998
(imię, nazwisko, data)

Miejsce przechowywania negatywów: WO PSOZ Zielona Góra



三



PLAN MASTA 2 POC.XXU



3



1912- PIERHORYS
KATASTRU

1. Miejscowość.....**L U B S K O**
 2. Gmina.....**Lubsko**
 3. Województwo.....**z i e l o n o g ó r s k i e**

4. Obiekt (nazwa jak w karcie)
DOM MIESZKALNY
ul. Krakowskie Przedmieście 65

5. Zawartość wkładki (nazwa materiału uzupełniającego)
Z D J E C I A



Wkładkę założył:.....**Wanda Janowska listopad 1998**
 (imię, nazwisko, data)

Miejsce przechowywania negatywów:.....**WO PSOZ Zielona Góra**



6



7



8



9



10



1. Miejscowość..... L U B S K O
 2. Gmina..... L u b s k o
 3. Województwo..... z i e l o n o g ó r s k i e

4. Obiekt (nazwa jak w karcie)

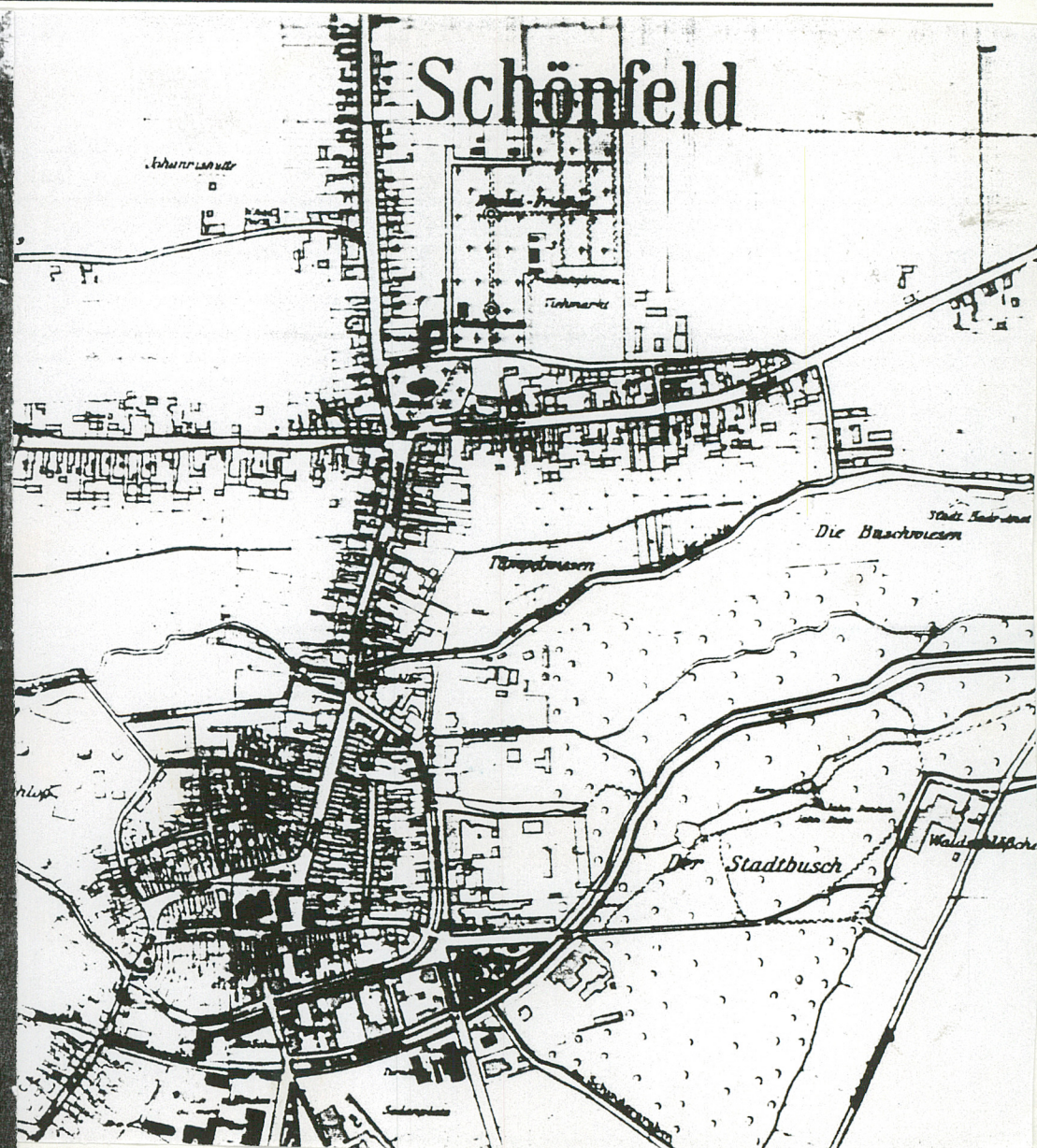
DOM MIESZKALNY
 ul. Krakowskie Przedmieście 65

5. Zawartość wkładki (nazwa materiału uzupełniającego)

I K O N O G R A F I A

WYRYS MAPY KATASTRALNEJ
 1912 r.

diarte



WYCINEK MAPY KATASTRALNEJ z 1925/26

