

LUBUSKIE

2250

1. Obiekt

EWANGELIC
KOŚCIÓŁ PARAFIALNY p.w. śś. Piotra i Pawła

2. Czas powstania

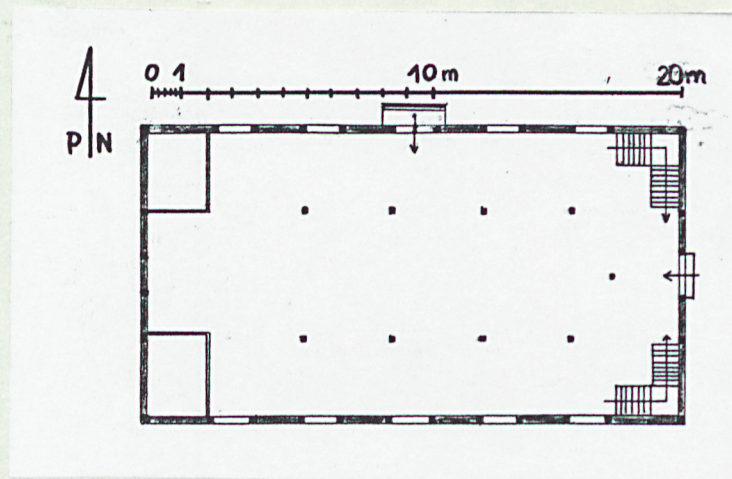
1816 rok

3. Miejscowość

OSIECZNICA

nr hipoteczny

11. Zdjęcia, plan sytuacyjny, rzuty

4. Adres 66-612 OSIECZNICA

nr hipoteczny

5. Przynależność administracyjna

województwo zielonogórskie

gmina

Krosno Odrz.
powiat KROSNO ODRZ.

6. Poprzednie nazwy miejscowości

Güntersberg

7. Przynależność administracyjna przed 1.VI.1975

województwo zielonogórskie

powiat

Krosno Odrz.

8. Właściciel i jego adres

Parafia Rzymsko-Katolicka
w Osiecznicy 114.
66-612

9. Użytkownik i jego adres

j.w.

10. Rejestr zabytków

739

15.01.64

Nr

data

autor zdjęć B. Bielinis-Kopeć
data wykonania VIII 1997
miejsce przechowywania negatywów

archiwum PSOZ w Zielonej Górze

12. Autorzy, historia obiektu, określenia stylu

Pierwsza wzmianka o wsi określonej jako "Osnetnice" pochodzi z 1202 roku, gdy stanowiła ona własność śląskiego klasztoru cystersów w Lubiążu, nadaną przez księcia Henryka I. Kolejna wzmianka pochodzi z 1417 roku, gdy wieś należy do dóbr klasztoru dominikanów w rośnie Odrz., na których czele stoi wówczas opat Marcin. Po reformacji wieś przeszła pod zarząd miasta Krosna Odrz. Kościoła szachulcowy wzniesiony został w 1816 roku jako świątynia ewangelicka pod patronatem państwa. Jego zewnętrzna forma architektoniczna pozostała niezmienną /poza wymianą stolarki drzwiowej/ do dnia dzisiejszego. Natomiast wnętrze uległo znacznym przeobrażeniom. Opis wyposażenia i wystroju kościoła zamieszczony został w pracy E. Blunka "Die Kunstdenkmäler des Kreises Krossen" s. 98. W miejscu obecnego ołtarza na ścianie zachodniej znajdował się ewangelicki "Kanzelaltar" - ołtarz połączony z amboną. Na ceglanej posadzce umieszczone zostały w rzędach wypełniających całe wnętrze krzesła /widoczne na zdjęciu wnętrza kościoła z 1921 roku/. We wnętrzu znajdowała się drewniana chrzcielnica o empirowych formach wystroju, umieszczona na chórze od strony wschodniej organy miały neogotycką szatę, na ścianach świątyni wisiały totemy i płyty pamiątkowe poświęcone poległym w I wojnie światowej. Do wyposażenia kościoła należały

13. Opis (sytuacja, materiał i konstrukcja, rzut, bryła, elewacje, dach, wnętrze, wyposażenie, instalacje)

Kościół położony jest na skraju wsi, w jej południowo-zachodniej części określonej jako Osiecznica-Gospodarcza. Wzniesiony został w konstrukcji szachulcowej z wypełnieniem ceglanym. Założony na rzucie prostokąta o salowym wnętrzu z wtórnie wyodrębnioną /poprzez wydzielenie zakrystii i pomieszczenia gospodarczego/ częścią prezbiterialną po stronie zachodniej. Bryła ukształtowana bazylikowo z wyniesioną częścią środkową przekrytą dachem dwuspadowym /mieszczącą poddasze/ i niższymi częściami bocznymi przekrytymi dachami pulpitowymi. Nad korpusem kościoła po stronie zachodniej znajduje się mała wieżyczka na rzucie kwadratu, zwieńczona wieloboczną iglicą. Pokrycie dachów stanowi dachówka karpiówka, iglicę wieżyczki pokrywa blacha cynkowa. Elewacje kościoła są tynkowane tynkiem cementowo-wapiennym zacieranym na gładko / w korytorze naturalnego tynku/ z uwidocznioną konstrukcją szachulcową, zdobione motywami dekoracyjnych krzyżulców drewnianych i przeprute dużymi prostokątnymi oknami/ stolarka drewniana z wypełnieniem szybami mlecznymi/. Wejście do kościoła prowadzi od strony wschodniej /drzwi ~~wielopłycinowe~~ dwuskrzydłowe/ i północnej /drzwi drewniane płycinowe, dwuskrzydłowe - nowe/. Do ściany północnej przylega promieniste zadaszenie nad wejściem - daszek z blachy wsparty na stalowych słupach. Szczyty ściany wschodniej i zachodniej, ścianki wieżyczki oraz ściany boczne poddasza zostały oszalowane. W jednoprzestrzennym wnętrzu kościoła zachowały się empory od strony wschodniej, północnej i południowej wsparte na masywnych słupach z dekoracyjnymi zastrzałami. Strop nad przestrzeniami bocznymi /pod emporami/ i nad emporami jest drewniany belkowy. Nad

14. Kubatura	15. Powierzchnia użytkowa	16. Przeznaczenie pierwotne	17. Użytkowanie obecne
2.000 m ³	220 m ²	sakralne	sakralne
18. Prace budowlane i konserwatorskie, ich przebieg i dokumentacja W 1980 roku wykonano nowy ołtarz i ścianki działowe wydzielające zakrystię i pomieszczenie gospodarcze. W 1992 roku wykonano zadaszenie z blachy nad wejściem bocznym oraz boazerie we wnętrzu kościoła. W 1996 roku wykonano nową posadzkę z polerowanego go granitu.		19. Stan zachowania (fundamenty, ściany zewnętrzne, ściany wewnętrzne, sklepienia, stropy, konstrukcje dachowe, pokrycie dachu, wyposażenie i instalacje) W narożniku pd-zach spękania u nasady muru. Elementy konstrukcji szachulcowej w znacznym stopniu zmurszałe, zaatakowane przez szkodniki, wymagające miejscami flekowania /dotyczy to również szalunku. Dachówka ceramiczna w znacznym stopniu zlasowana, z licznymi ubytkami i nieszczelnościami. Stan zachowania rynien i rur spustowych zły.	
20. Najpilniejsze postulaty konserwatorskie Przełożenie dachówki, konserwacja elementów drewnianych /konstrukcji ścian, więźby dachowej, szalunki, wieżyczka/, przemurowanie spękań w narożniku pd-zach, uzupełnienie ubytków tynku. Likwidacja blaszanego zadaszenia nad wejściem, usunięcie boazerii z wnętrza kościoła i płyt pilśniowych z pozornego sklepienia.			

21. Akta archiwalne (rodzaj akt, numer i miejsce przechowywania)

Mapa topograficzna wsi z k.XIX w /Archiwum Państwowe
Oddż. w Wilkowie/.

22. Bibliografia

1. Die Kunstdenkmäler des Kreises Krossen, E.Blunck,
Berlin 1921
2. St.Kowalski, Zabytki woj.zielonogórskiego, Zielona
Góra 1987

23. Źródła ikonograficzne i fotografie (rodzaj, miejsce przechowywania, sygnatury)

Widok kościoła i jego wnętrza zamieszczony w pracy
E.Bluncka "Die Kunstdenkmäler des Kreises Krossen" s.97,
98

24. Uwagi różne

25. Wypełnił

mgr B.Bielinis-Kopeć
VIII 1997

26. Sprawdził

1. Miejscowość OSIECZNICA	2. Obiekt (nazwa jak w karcie) kościół parafialny p.w. śś. Piotra i Pawła	3. Zawartość wkładki (nazwa obiektu lub materiału uzupełniającego) c.d. p 13 , 12	materiały ikonograf: z pracy E. Bluncka Die Denkmäler des Kreises Krossen... <u>widok wnętrza od rejonu, mur</u>
------------------------------	---	--	--

c.d. p 13

częścią środkową znajduje się pozorne sklepienie drewniane wygięte miękkim łukiem koszowym /oblicowane płytami pilśniowymi/. W całym wnętrzu wykonano posadzkę z polerowanego granitu. Ołtarz i ławki są współczesne, jedynie na emporach zachowały się oryginalne ławki drewniane z pierwotnego wyposażenia kościoła. Schody drewniane prowadzące na empory usytuowane zostały w północno- i południowo-wschodnim narożniku kościoła. Wszystkie ściany wewnętrzne/do wysokości empor/ oraz ściana zachodnia /w całości/ pokryte zostały drewnianą boazerią. Obiekt wyposażony jest w instalację elektryczną.

c.d. p 12

drewniane stojące lichtarz, z których jeden był sześcioramienny a drugi, wystawiany na Wielkanoc - przeznaczony na 20 Świec zdobiony był dodatkowo latarnią z kolorowymi szybami. Znajdowały się tu dwa dzwonki, z których jeden miał napis "I.W.B. 1812" a drugi datę "1851". Na wieżyczce na zewnątrz kościoła zamocowane były dwa dzwony: jeden miał 95 a drugi 80 cm, wykonane zostały w 1873 roku przez Fr. Kruhl'a .

Żaden z wyżej opisanych elementów wyposażenia kościoła ^{poza drugie dzwony} nie przetrwał do naszych czasów. Nie natrafiono na nazwisko budowniczego kościoła i autora projektu.

Wkładkę założył: B. Bielinis-Kopeć

(imię, nazwisko, data)

Miejsce przechowywania negatywów:



Abb. 91. Güntersberg. Kirche von Nordosten.

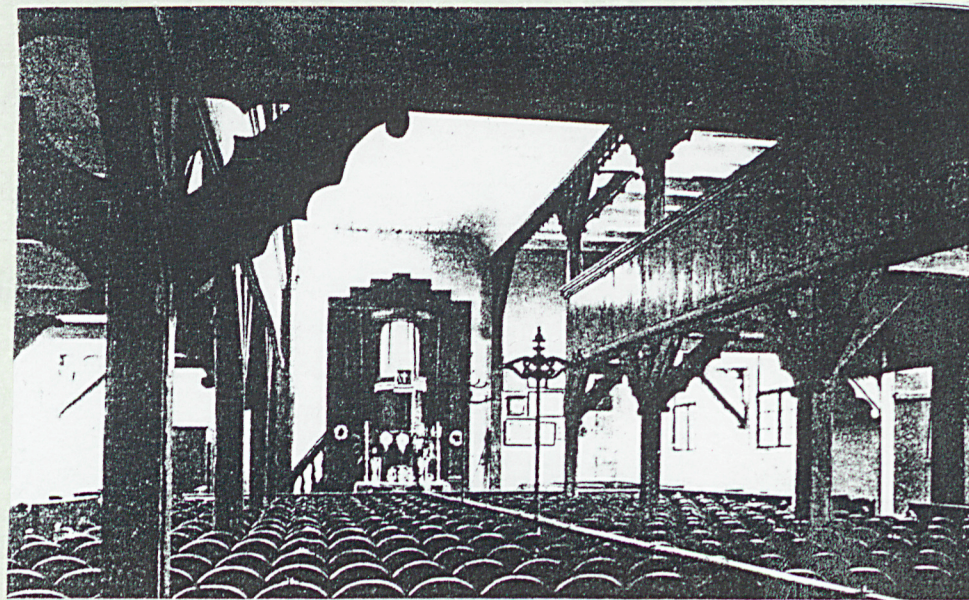


Abb. 92. Güntersberg. Inneres der Kirche, Blick nach Westen.

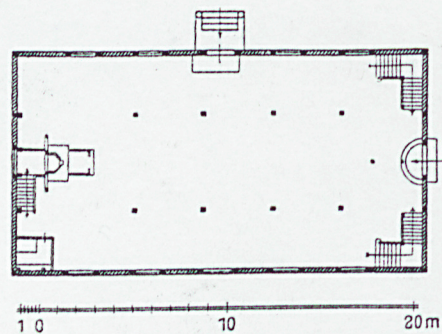


Abb. 90. Güntersberg. Grundriß der Kirche.

1. Miejscowość

OSIECZNICA

2. Obiekt (nazwa jak w karcie)

kościół parafialny p.w.
śś. Piotra i Pawła

3. Zawartość wkładki (nazwa obiektu lub materiału uzupełniającego)

dokumentacja fotograficzna: elewacja ¹pn., ²wschodnia, ³zachodnia,
wnętrza, mapa topograficzna z k. XIX w /A.P. Oddz. w Wilkowie/

1



2.



3

Wkładkę założył: B. Bielinis-Kopeć

(imię, nazwisko, data)

archiwum PSOZ w Zielonej Górze

Miejsce przechowywania negatywów:

