

**OŚRODEK DOKUMENTACJI
ZABYTKÓW W WARSZAWIE**
KARTA EWIDENCYJNA ZABYTKÓW
ARCHITEKTURY I BUDOWNICTWA

A	B	C	D	E	F	G	H	I	J	K	L	M	N	O	P	R	S	T	U	V	W	X	Y	Z	Nr	LUBUSKIE
---	---	---	---	---	---	---	---	---	---	---	---	---	---	---	---	---	---	---	---	---	---	---	---	---	----	----------

1. Obiekt

DOM MIESZKALNY

2. Czas powstania

4 ćw. XIX w.

3. Miejscowość

LUBSKO

4. Adres

Lubsko
ul. Krakowskie Przedmieście nr. 29
nr hipoteczny KW. [REDACTED]
lub. ewid. gruntów nr. dz. 175

5. Przynależność administracyjna

województwo zielonogórskie
gmina Lubsko pow. żary

6. Poprzednie nazwy miejscowości

Zommerfeld/1253/, Summirveld/1294/
Somervelde/1321/, Sumervelt/1357/
Somirvelt/1370/, Sommerfeld/do 1945r

7. Przynależność administracyjna
przed 1 VI 1975

województwo zielonogórskie
powiat Lubsko

8. Właściciel i jego adres

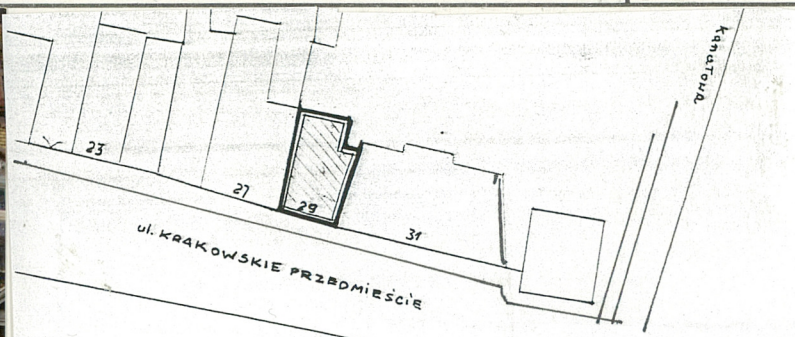
Gmina Lubsko

9. Użytkownik i jego adres

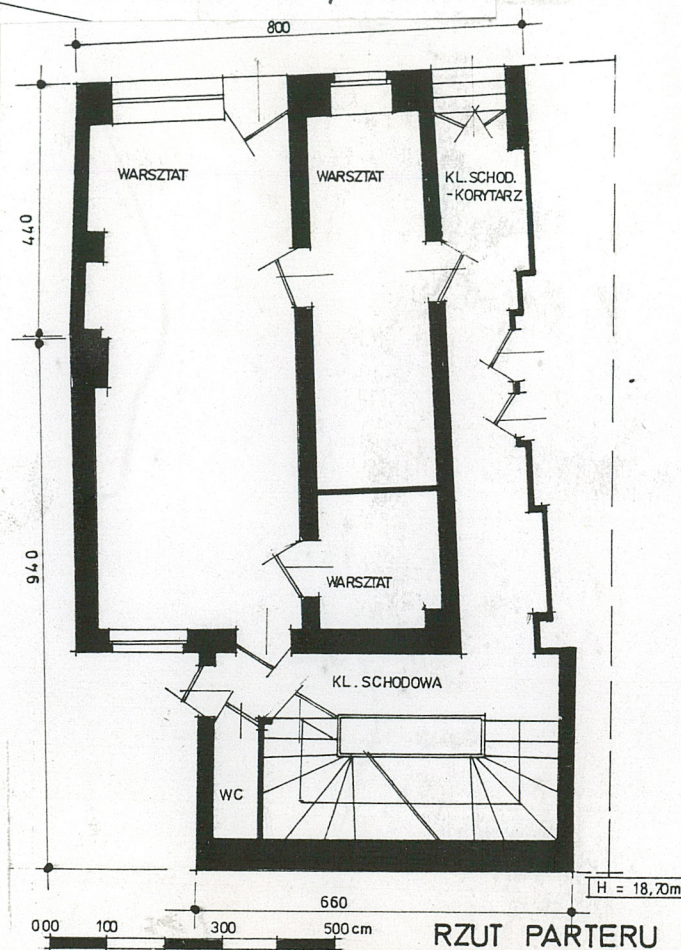
Współużytkownicy wieczystości/4/

10. Rejestr zabytków

Nr 1338 data 28.09.1964



SKALA 1:1000



Wczesna osada targowa istniała w ro-
zwinięciu rzeki Lubszy i jej mokra-
deł już przed XIII w. Prowadzący przez-
nią szlak handlowy biegnący ulicami
Krakowskie Przedmieście, Pl. Wolności,
Popławskiego, Kopernika, łączył Gubin
z Żarami. Od XIII w. aż do 1808 r. Lubsko
było miastem prywatnym i należało do
Bibersteinów, Packów, Kotwiczów, Brode-
lów i Bcerfeldów/od XVIII-pocz. XIX/
Od poł. XIII w. osadę oraz zamek powsta-
ły w miejsce grodu broniły obwarowa-
nia ziemne z bramami Żarską i Gubi-
ńską. Ta ostatnia na ul. Krakowskie
Przedmieście. Na przełomie XIII/XIV w.
Fortyfikacje te zmieniono na muro-
wane. W czasie regulacji przestrze-
nnej miastaprzeprowadzonej przez He-
nryka Brodatego w XIII w. wytyczono,
bloki i działki. W obrębie murów mie-
jskich istniała drewniana zabudowa.
W 1496 r., 1597 r., 1609 r. pożar niszczy
miasto. Przy odbudowie miasta prowa-
dzono także jego regulację na posz-
czególnych odcinkach. Ok. 1800 r. miasto
zamieszkiwało 1797 mieszkańców w 350
domach, w większości o konstrukcji
szachulcowej krytych dachówką. Pomi-
mo rozbudowy do 1846 r. Stare Miasto
pozostawało w swoich dawnych grani-
cach. W XIX w. domy murowane zaczęły
wypierać drewnianą, a miasto poszerzy-
ło swój obszar. Były to budynki kale-
nicowe z eklektycznym detalem arch.
Po II wojnie światowej centrum mia-
sta ocalało/poza kilkoma budynkami/
Zły stan budynków spowodował dalsze
ubytki w zabudowie.
Interesujący nas budynek powstał
w k. XIX w. Przebudowano go być może
w 1 ćw. XX w. wprowadzając oficynę, w
której umieszczono klatkę schodową.
Do korytarza wprowadzono dwudrzwi-
ową szafę, a na posadzkę położono
płytki ceramiczne.

Budynek usytuowany w zwartej zabudowie, we wsch. pierzei ul. Krakowskie Przedmie-
ście na działce o wielkości 594 m². Sciany wzniesiono z cegły pełnej na funda-
mentach z kamienia polnego. Sklepienie w piwnicy ceglano, kolebkowe. W korytarzu
piwnicy sklepienie ceglano, odcinkowe. W pozostałych pomieszczeniach drewniane
stropy ze ślepym pułapem. Wieża dachowa drewniana jętkowo-stolcowa. Dach kryty
ceramiczną dachówką karpiówką w koronkę. Posadzka piwnicy ceglana pokryta warst-
wą cementu. W korytarzu, na parterze czarno-białe płytki ceramiczne. W pozosta-
łych pomieszczeniach podłogi drewniane, deskowe. Nieliczne podłogi pokrywa gumo-
leum lub wykładzina P.C.V. Do budynku i do punktu usługowego prowadzą dwa sto-
pnie granitowe i betonowe. Schody do piwnicy-proste, jednobiegowe, ceglano. W po-
zostałych kondygnacjach drewniane schody, zabiegowe o balustradzie z toczonych,
cienkich tralek. Dodatkowo wprowadzono profilowaną poręcz po przeciwnej stronie.
Na strych prowadzą drewniane schody drabiniaście. Otwory okienne w elewacji fro-
ntowej zamknięte łukiem odcinkowym. Stolarka okienna piętra zamknięta łukiem
odcinkowym. Podobnie okno w parterze. Na II p. okna prostokątne. Okna dwudzielne,
dwupoziomowe z dodatkowym szprosem w dolnym polu na I p. W elewacji tylnej okna
prostokątne i zbliżone do kwadratu. Stolarka krosnowa i skrzynkowa dwudzielna
i jednodzielną i jedno i dwupolowa. Okno witryny o łuku odcinkowym i stolarce
o takim samym łuku, dwupolowe. Górne pole podzielone na 8 pól. Otwory drzwiowe-
zewnątrzny/frontowy/zamknięty łukiem odcinkowym o stolarce drewnianej, dwu-
skrzydłowej, ramowo-płycinowej, ozdobne, na zawiasach francuskich. Górna płycina
przeszklona. Otwór drzwiowy wraz z oknem wystawowym zamknięty łukiem odcinko-
wym, wspólnym. Stolarka drzwiowa drewniana, płycinowa, przeszklona w górnej/wię-
kszej płycinie/. Nad drzwiami nadświetle. Drzwi na zawiasach francuskich. Otwór
drzwiowy w elewacji tylnej mieści się w oficynie. Jest to prostokątny otwór o
drewnianej, ramowo-płycinowej. Z górną płyciną podzieloną na 4-ry pola, przeszkle-
ne. Drzwi na zawiasach francuskich. Otwór drzwiowy w korytarzu zamknięty łukiem
odcinkowym. Stolarka drewniana, dwuskrzydłowa, płycinowa, górna płycina przeszkle-
na. Nad drzwiami nadświetle o łuku odcinkowym, podzielone na 8 pól. Pozostałe
otwory prostokątne w piwnicy drewniane, deskowe w pozostałych pomieszczeniach
drzwi płycinowe na zawiasach francuskich. Część drzwi współczesnych. Budynek
o rzucie prostokąta z korytarzem przelotowym wzdłuż budynku w bocznej osi.
Oficina o rzucie prostokąta w tylnej części budynku z korytarzem i klatką
schodową. Budynek podpiwniczony, trzykondygnacyjny zamknięty dachem dwuspadowym
o nierównych połaciach i niskim kącie nachylenia. Oficina o dachu jednospadowym
/w kierunku pn./krytym papą. Bryła jest nieco wyższa od budynku głównego.
Elewacje tynkowane. Elewacja frontowa 4-ro osiowa podzielona profilowanym gzy-
msem i gzymsami podokiennikami, zwieńczona gzymsem schodkowym. Wszystkie okna
i drzwi zamknięte łukiem odcinkowym. W partii cokołu prostokątne okienko piwni-
cy. W parterze zewnętrzna oś to otwór drzwiowy ujęty w profilowaną opaskę, tak
jak okno w drugiej osi. 3 i 4 oś stanowią drzwi głęboko osadzone i witryna ujęte
wspólnym łukiem. Przez całą elewację biegnie gzyms taśmowy schodkowy, na którym
wspierają się odcinkowe, profilowane łuki nad otworami. Parter oddziela gzyms
profilowany. Okna I p. wysokie o łuku odcinkowym wspierające się na gzymsie pod-
okienniku, w profilowanych opaskach i z nadokiennikami. Następną kondygnacja
o mniejszych oknach opracowanych podobnie, wspartych na taśmowym gzymsie pod-

14. Kubatura 1427 m3	15. Powierzchnia użytkowa 365 m2	16. Przeznaczenie pierwotne mieszkalno-handlowe	17. Użytkowanie obecne mieszkalno-usługowe
18. Prace budowlane i konserwatorskie, ich przebieg i dokumentacja (po 1945 r.) W latach 80-tych XXw. przeprowadzono remont budynku. Zlikwidowano budynek przylegający do oficyny. Wymieniono niektóre drzwi wewnętrzne. Uzupełniono pokrycie dachu. Uzupełniono ubytki tynków elewacji i pomalowano ją,		19. Stan zachowania (fundamenty, ściany zewnętrzne, ściany wewnętrzne, sklepienia, stropy, konstrukcje dachowe, pokrycie dachu, wyposażenie i instalacje) Dobry	
20. Najpilniejsze postulaty konserwatorskie Uzupełnić ubytki w pokryciu dachowym. Naprawić tynki.			

21. Akta archiwalne i źródła ikonograficzne (rodzaj, numer i miejsce przechowywania)

W trakcie kwerendy nie natrafiono

Plan miasta z pocz. XX w. w zbiorach WO PSOZ Zielona Góra

23. Uwagi różne

24. Opracowanie karty ewidencyjnej

tekst Wanda Janowska 5 listopad 1998r.
imię, nazwisko, data, podpis

plany, rysunki Wanda Janowska październik 1998r.
imię, nazwisko, data, podpis

zdjęcia fotogr. Wanda Janowska październik 1998r.
imię, nazwisko, data, podpis

miejsce przechowywania negatywów WO PSOZ Zielona Góra

KARTA PO WYPEŁNIENIU PODLEGA OCHRONIE NA PODSTAWIE PRZEPISÓW PRAWA AUTORSKIEGO

22. Bibliografia

- Zagórowski Olgierd, Frazik Józef, Lubsko/woj. zielonogórskie/ Studia historyczno-urbanistyczne do planu zagospodarowania miasta, Kraków-Warszawa 1956r.
- Alicja Biranowska-Kurtz, Weryfikacja studium historyczno-urbanistycznego, Szczecin 1990r.
- Stanisław Kowalski, Miasta Środkowego Nadodrza, dawniej, Zielona Góra 1994r.
- Studia nad początkami i rozplanowaniem miast nad Środkową Odrą i dolną Wartą-praca zbiorowa, Zielona Góra 1970r.

25. Adnotacje o inspekcjach, informacje o zmianach (daty, imiona i nazwiska wypełniających)

26. Załączniki

1. Miejscowość... <u>LUBSKO</u>	4. Obiekt (nazwa jak w karcie) <u>KAMIENICA</u> <u>ul. Krakowskie Przedmieście 29</u>	5. Zawartość wkładki (nazwa materiału uzupełniającego) <u>ZDJECIA</u> <u>OPIS c.d pkt. 13</u>
2. Gmina <u>Lubsko</u>		
3. Województwo ... <u>zielonogórskie</u>		

-okienniku. Elewacja tylna budynku bez podziału, jednoosiowa. Jest to jedna oś okien na każdej kondygnacji. Elewacja pn. oficyny bez podziałów, jednoosiowa. W parterze drzwi prostokątne, powyżej okna w każdej kondygnacji. Elewacja wsch. gładka. Widoczny ślad z dachówek, po budynku gospodarczym. W parterze brak otworów. Okno na wysokości I i III p. Wnętrze-korytarz, wąski biegnie przez całą długość budynku. Na końcu budynku głównego dwuskrzydłowe drzwi z nadświetlem o łuku odcinkowym. W ok. 2/3 długości łuk odcinkowy. Sciana pd. o dwóch wnękach o łuku odcinkowym między którymi wprowadzono drewnianą szafę dwuskrzydłową o skrzydłach ramowo-płycinowych. Posadzka z płytek ceramicznych, kwadratowych ułożonych w romby. W oficynie posadzka identyczna. Pod klatką schodową drzwi do piwnicy o łuku odcinkowym. Wąski korytarz prowadzi do jednokomorowej piwnicy. W wyższych kondygnacjach okna wychodzą na korytarz. Brak wystroju. Instalacje: wod-kan, elektryczna.



Wkładkę założył: Wanda Janowska 5 listopada 1998r.
(imię, nazwisko, data)

Miejsce przechowywania negatywów: WO PSOZ Zielona Góra

2



Wykaz zdjęć

1. Elewacja frontowa
2. Fragment elewacji frontowej
3. Elewacja tylna
4. Drzwi wejściowe-główne
5. Drzwi tylne
6. Okno elewacji frontowej Ip.
7. Wnętrze korytarza
8. Drzwi wewnętrzne korytarza
9. Klatka schodowa

3



1. Miejscowość: LUBSKO
 2. Gmina: Lubsko
 3. Województwo: zielonogórskie

KAMIENICA
 ul. Krakowskie Przedmieście 29

ZDJECIA



4



5



6

Wkładkę założył: Wanda Janowska 5 listopad 1998r.
 Miejsce przechowywania negatywów: WO PSOZ Zielona Góra



7



8



9

1. Miejscowość..... LUBSKO
 2. Gmina..... Lubsko
 3. Województwo..... zielenogórskie

4. Obiekt (nazwa jak w karcie)
DOM MIESZKALNY
ul. Krakowskie Przedmieście 29

5. Zawartość wkładki (nazwa materiału uzupełniającego)
IKONOGRAFIA



JR. 28
 SKO - STARE MIASTO
 I SIEDLISKOWE W OBRĘBIE STARYCH MUROW MIEJSKICH
 - ULICE MICKIEWICZA (SCHLOSSTR.) - KRAKOWSKIE PRZED-
 MIEŚCIE (BREITESTR.) - CHROBREGO (MORGENSTR.) - CHOPINA
 (STR.) - POPŁAWSKIEGO (WILHELMSTR.) - KOPERNIKA (POST-
 AMKOWA (BURGSTR.) - KOŚCIUSZKI (PFARRSTR.)
 TER 1912 r.
 DYS MAPY NR. 3 W 30 SZKICACH - SZKIC 1.
 1:1000 - AUTOR HENTSCHEL
 JOBIDZ ZIELONA-GÓRA, syq. 2102
 49.526

Wkładkę założył: Wanda Janowska 5 listopad 1998r.
 (imię, nazwisko, data)

Miejsce przechowywania negatywów: WO PSOZ Zielona Góra

(Ndr. Lausitz)

