

1. Obiekt

KAMIENICA

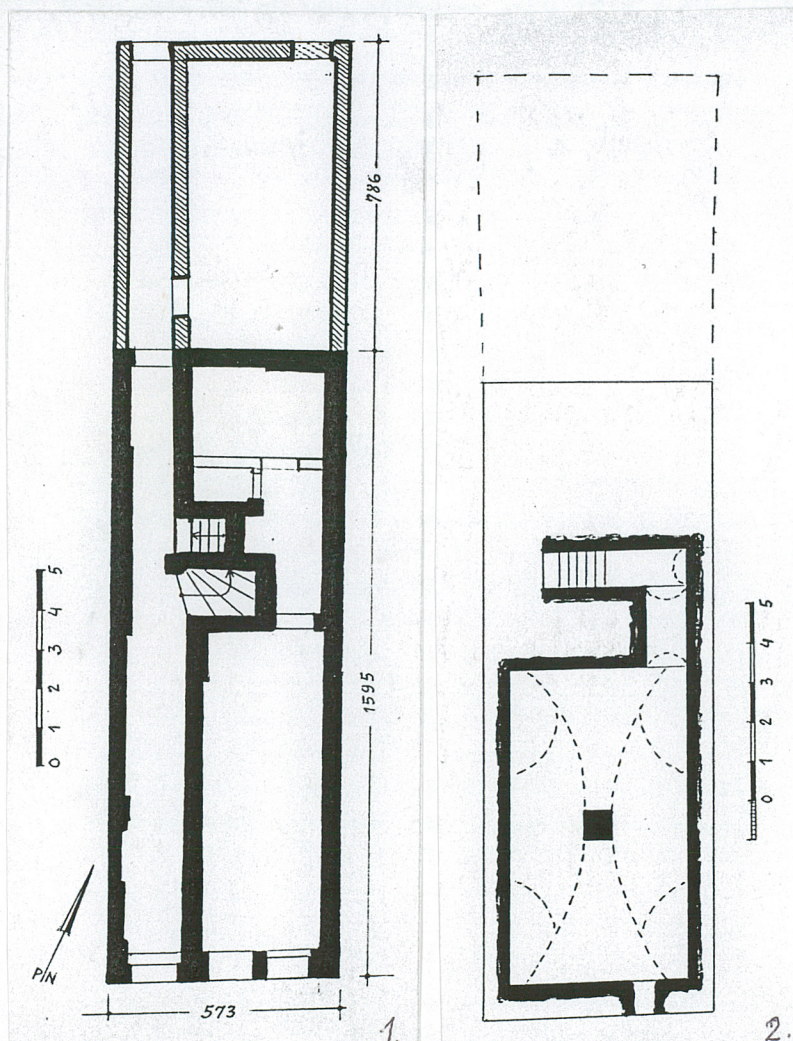
2. Czas powstania

1 poł.XVIII,1879r.

3. Miejscowość

LUBSKO

1 Zdjęcia, rzut, przekrój, sytuacja, orientacja



4. Adres **LUBSKO**

ul. Krakowskie Przedmieście 7 dz. 264/2

nr hipoteczny...KW 32834

5. Przynależność administracyjna

województwo **lubuskie**

powiat **Żary**

gmina **M. Lubsko**

6. Poprzednie nazwy miejscowości

Sommerfeld

7. Przynależność administracyjna

przed 1 VI 1975

województwo **zielonogórskie**

powiat **Lubsko**

8. Właściciel I jego adres

Gmina Miejska Lubsko

68-200 Lubsko, Rynek

9. Użytkownik I jego adres

lokatorzy

10. Rejestr zabytków

Nr **E-39**

data

11.01.2001

3.

13. Opis (sytuacja, materiał i konstrukcja, rzut, bryła, elewacje, wnętrze, wyposażenie, instalacje)

Kamienica **usytuowana** w centralnej części miasta, w zwartej zabudowie zachodniej pierzei ulicy, przy zachowaniu historycznej linii zabudowy. Wąska, długa działka zabudowana jest w przedniej części budynkiem mieszkalnym i przylegającą do niego, od podwórza, dobudówką. Tylne części działki niezabudowana. **Ściany** wzniesiono z cegły i kamienia /piwnice/ na fundamentach kamiennych, na zaprawie wapiennej. Ściany szczytowe w konstrukcji muru pruskiego. **Wieżba** drewniana, krokwiowo-jętkowa. **Dach** kamienicy kryty dachówką ceramiczną, karpiówką w koronkę -od strony podwórza, a od strony ulicy i dobudówka kryte papą. Nie stwierdzono **posadzki** w piwnicy/ grunt/ . W sieni na parterze ceglane płytki w kształcie rombu. W dalszej części korytarza –beton. W lokalu użytkowym deski i posadzka betonowa. W wyższych kondygnacjach wszystkie pomieszczenia i korytarze o podłogach deskowych. W niektórych pomieszczeniach podłogi przykryte płytą paździerzową. **Sklepienia** piwnic ceglane o dwóch kolebkach wspartych na jednym filarze. Na parterze, w przednim trakcie nagi strop belkowy /w sieni też/. W pozostałych pomieszczeniach stropy drewniane, belkowe ze ślepym pułapem. **Schody** do piwnicy ceglane, proste, jednobiegowe. Na I i II piętro prowadzą schody drewniane zabiegowe o pełnych, deskowych policzkach i drewnianych poręczach. Na strych biegną schody drewniane, proste, jednobiegowe. **Otwory okienne** prostokątne, od wewnątrz osieża zamknięte łukiem odcinkowym. Stolarka okienna drewniana, skrzynkowa, dwudzielna, dwupoziomowa na zawiasach francuskich. Słupek opracowany ozdobnie. W dachu wole oko o drewnianej stolarni krosnowej, dwudzielnej. Okno wystawowe, w drewnianych, płycinowych ościeżach, krosnowe, jednodelne podzielone w górnej partii szczelinami. Okienko do piwnicy prostokątne, lekko wewnątrz rozglifione o stolarni krosnowej, jednodelnej. **Otwory drzwiowe** prostokątne. Stolarka drzwi wejściowych drewniana, dwuskrzydłowa, ramowo-płycinowa z profilowaną listwą przymykową, na zawiasach francuskich. Od góry i dołu zasuw. Zamek współczesny /wpuszczany/. Nad drzwiami dwudzielne nadświetle. Drzwi do lokalu usługowego drewniane, jednoskrzydłowe, ramowo-płycinowe, przeszklone w górnej partii. Nad drzwiami jednodelne nadświetle. W policzku schodów parteru, umieszczono wejście do piwnicy zamknięte łukiem odcinkowym. Stolarka drewniana, deskowa zamknięta łukiem odcinkowym, na zawiasach czopowo-szponowych. W pomieszczeniach wewnętrznych drzwi w profilowanych ościeżach, ramowo-płycinowe, przeszklone w górnej partii, na zawiasach francuskich. Niektóre partie przeszklone podzielone szprosami na mniejsze kwatery. Pojedyncze drzwi z nadświetlem o ozdobnym układzie szprosów. Są też drzwi ramowo-płycinowe na zawiasach czopowo-tarczowych, które potraktowano ozdobnie. Dużo drzwi współczesnych. Na ostatniej kondygnacji w drewnianej ścianie /przepierzeniu/, drzwi rozsuwane. Budynek ma **plan** bardzo wydłużonego czworoboku, zbliżonego do prostokąta, zdeformowanego lekko ukośnym bokiem południowym. Część zachodnia zajmuje wąska sień przelotowa, z wgłębioną w pomieszczenie drugiego traktu klatką schodową, z wejściem do piwnicy. We wschodniej ścianie sieni wejście do pomieszczenia w przybudówce. **Bryłę** budynku tworzą dwa człony. Starszy, południowy człon jest częściowo podpiwniczony, o trzech kondygnacjach naziemnych, nakryty dachem dwuspadowym o nierównych połaciach i kącie nachylenia. Gabarytowo mniejszy człon północny jest dwukondygnacyjny, o dachu pulpitowym. W kalenicy i połaci dachów wysokie kominy. **c.d.n.**

12. Autorzy, historia obiektu, określenia tytu

Lubsko, w obecnym układzie planu starego centrum, powstało w 1 poł. XIII wieku, z przekształcenia starszej osady targowej, która rozwinęła się przy trakcie komunikacyjnym z Gubina do Żar. W 1283 roku Lubsko otrzymało samorządowe prawo magdeburskie. Otoczone murami obronnymi przetrwało bez istotnych zmian do XIX wieku, kiedy zburzono fortyfikacje, ze spalając najstarszy ośrodek z przedmieściami. Plan Lubuska z 1723 roku, podobnie zresztą jak plan dzisiejszy, pokazuje ważność ulic, zbieżnych z przełotową drogą: Krakowskie Przedmieście, Kopernika, Poławskiego o wiele szerszych od pozostałych. Siatka ulic podzieliła XIII-wieczne miasto na niezbyt regularne bloki, które rozparcelowano pod zabudowę mieszkalną. Wiele z wytyczonych w XIII wieku działek przetrwało w niezmienionych granicach do dziś, a stojące na nich domy posadowione są na miejscu starszych, drewnianych lub szachulcowych. Pierwotne domy sytuowane były szczytowo. Dopiero w 2 połowie XIX wieku, zapewne po pożarze miasta w 1858 roku, przekształcono je na kalenicowe, podwyższając z reguły o trzecią kondygnację. Interesujący nas dom, w obecnej postaci, powstał w 1873 roku. Nie była to jednak budowa, lecz przebudowa starszej kamieniczki murowanej. Przebudowa polegała na podwyższeniu o trzecią kondygnację. Poprzedni budynek z 1 połowy XVIII wieku był zapewne piętrowym, zwieńczonym prostym szczytem. Pozostały po nim mury konstrukcyjne parteru i piętra oraz zachowana w niezmienionym kształcie piwnica. W czasie przebudowy lub niedługo później dom powiększono od strony podwórza o dwukondygnacyjny aneks. Brak materiałów źródłowych nie pozwala określić inwestora ani architekta, który dom zaprojektował.

<p>21. Kubatura</p> <p>810 m3</p>	<p>22. Powierzchnia użytkowa</p> <p>113,58 m2</p>	<p>23. Przeznaczenie pierwotne</p> <p>mieszkalna</p>	<p>24. Użytkowanie obecne</p> <p>Mieszkalno-usługowa</p>
<p>26. Prace budowlane i konserwatorskie, ich przebieg i dokumentacja</p> <p>W latach 70-80 tych XX wieku przeprowadzono remonty bieżące.</p>		<p>25. Stan zachowania (fundamenty, ściany zewnętrzne, ściany wewnętrzne, sklepienia, stropy, konstrukcje dachowe, pokrycie dachu, wyposażenie i instalacje)</p> <p>Budynek ogólnie zaniedbany. Nieliczne ubytki w pokryciu dachowym. Tynki w dużym stopniu zmuśzałe, w szczególności od podwórza .Stolarka drzwiowa i okienna w złym stanie. Więźba zdrowa.</p>	
		<p>27. Najpilniejsze postulaty konserwatorskie</p> <p>Obiekt wymaga kapitalnego remontu. Uzupełnić pokrycie dachu. Stolarka drzwiowa i okienna musi być konserwowana.</p>	

<p>21. Akta archiwalne (rodzaj akt, numer i miejsce przechowywania)</p>	<p>24. Uwagi różne</p>
<p>24. Bibliografia</p> <p>-A. Wędzki, Lubsko, Studia nad początkami i rozplanowaniem miast nad Środkową Odrą i Dolną Wartą, t.I.Zielona Góra 1967r.</p>	<p>25. Opracował</p> <p>tekst Stanisław Kowalski, Stefan Dąbrowski</p> <p>plany, rysunki Stanisław Kowalski</p> <p>zdjęcia fotogr. Stanisław Kowalski</p> <p>Miejsce przechowywania negatywów Archiwum WO SOZ Zielona Góra</p> <p>KARTA PO WYPEŁNIENIU PODLEGA OCHRONIE NA PODSTAWIE PRZEPISÓW PRAWA AUTORSKIEGO</p>
<p>25. Źródła ikonograficzne i fotograficzne (rodzaj, miejsce przechowywania, sygnatura)</p> <p>- Widok miasta z por. XIXw.</p>	<p>26. Adnotacje o inspekcjach, informacje o zmianach (daty, imiona i nazwiska wypełniających)</p> <p>27. Załączniki</p>

1. Miejscowość LUBSKO 2. Gmina Lubsko 3. Województwo lubuskie	4. Obiekt (nazwa jak w karcie) Kamienica ul. Krakowskie Przedmieście 7	5. Zawartość wkładki (nazwa materiału uzupełniającego) OPIS
--	--	---

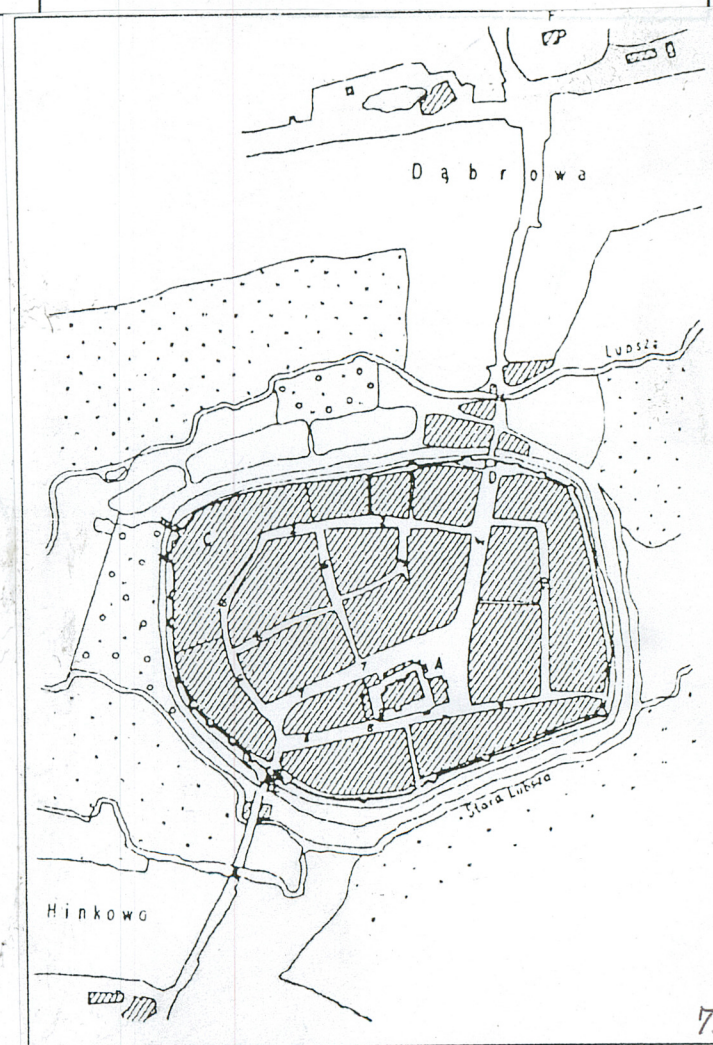
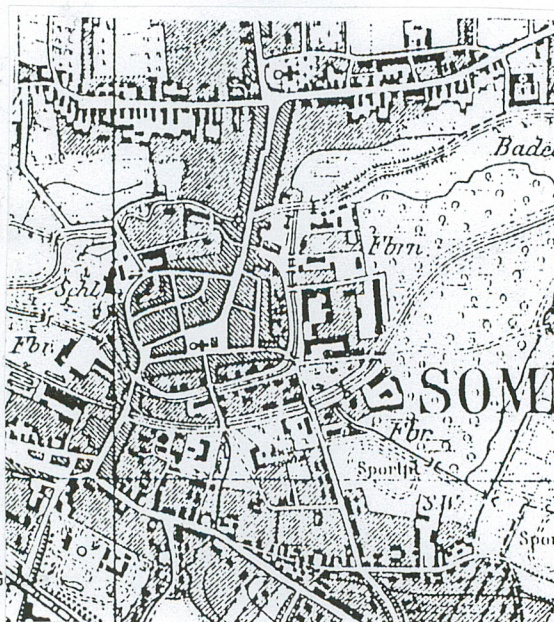
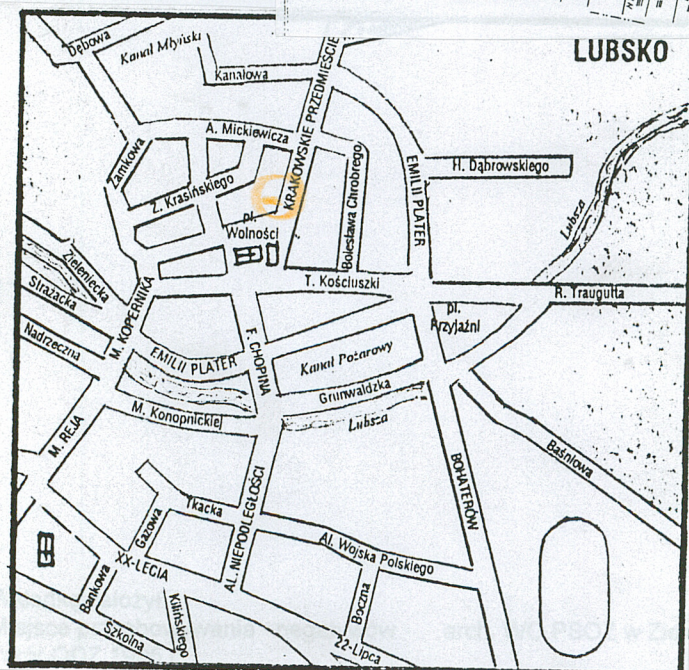
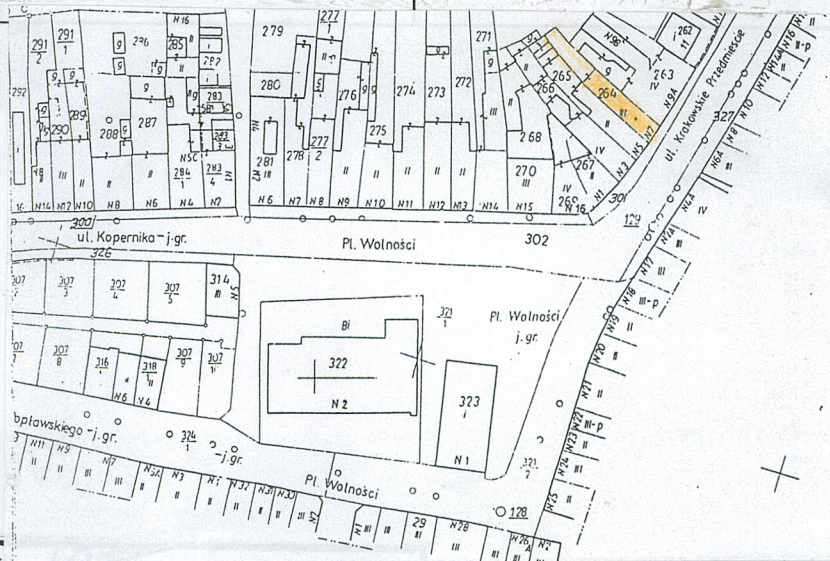
c.d. pkt. 13.

Elewacje. otynkowane. Frontowa/ południowa/ trzyosiowa, w części parterowej z dwoma otworami drzwiowymi /na osi środkowej i zachodniej/, poprzedzonymi wspólnym stopniem. Kolejne, pojedyncze stopnie prowadzą do każdego z wejść. W partii cokołu prostokątne okienko piwnicy. Dolna część elewacji oblicowana płytkami ceramicznymi w kształcie cegły. Słupek między witryną, a drzwiami, w górnej partii boniowany. Pierwsze piętro od parteru dzieli profilowany gzyms, który na odcinku osi centralnej podkreślony jest dwoma kanelowanymi wspornikami /pół wałek/. Partię drugiej kondygnacji, wyróżniającą się bogatą oprawą plastyczną, zamyka profilowany gzyms. W centralnej części gierowany i przechodzący w trójkątny naczółek, sięgający okna trzeciej kondygnacji. Pole naczółka wypełnia sztukatorski motyw muszli i ornamentu roślinnego. Wszystkie okna ujęte uszakowymi opaskami. Pod oknami dekoracje w postaci rautów z cekinem. Okno środkowe ujęte boniowanymi lizenami, zwieńczonymi sztukatorską dekoracją w kształcie wieńca z kwiatów, przeplatanych wstęgą. Okna drugiego piętra w takich samych opaskach jak pierwszego, zwieńczone nadokiennikiem w formie mocnego, profilowanego gzymsu odcinkowego. Podokienniki w formie prostokątów z wnękami wypełnionymi rozetami na ryflowanym tle. Elewację wieńczy gzyms, na który składa się kimation i gzyms profilowany. Elewacja podwórzowa trzyosiowa, z drzwiami na osi zachodniej w parterze i dwoma oknami /na osi środkowej i wschodniej/ na piętrze. Trzecie okno piętra oraz okno i drugie drzwi w parterze zamurowane. Układ **wewnętrzny** południowej /starszej/ części dwutraktowy. Drugi, ślepy trakt parteru, w części przedniej przewężony ścianami klatek schodowych, prowadzących z korytarza na piętro i do piwnicy. Część północna jednotraktowa. Sień zwężająca się w kierunku podwórza, ma w zachodniej ścianie nisze, zamknięte łukiem odcinkowym. W ścianie wschodniej znajduje się wejście na schody na piętro i do piwnicy oraz pomieszczeń w dobudówce. Stropy w lokalu usługowym parteru i w sieni belkowe, nagie. Komora piwniczna przekryta nietypowym sklepieniem wspartym na niskim filarze. Korytarz prowadzący od schodów do komory ma sklepienie odcinkowe. **Instalacje** elektryczna, wod-kan.

1. Miejscowość **LUBSKO**
2. Gmina **Lubsko**
3. Województwo **lubuskie**

4. Obiekt (nazwa jak w karcie)
Kamienica
ul. Krakowskie Przedmieście 7

5. Zawartość wkładki (nazwa materiału uzupełniającego)
Plany i fotografie



Lubsko. Plan miasta z 1721-1723 roku.

A - ratusz; B - kościół parafialny; C - zamek; D - Brama Gubińska;
E - Brama Żarska; F - kościół św. Mikołaja; 1 - ul. Gubińska;
2 - ul. Farbiarzy; 3 - ul. Poprzeczna; 4 - ul. Nowa; 5 - ul. Zamkowa
(Die Schloss Gasse); 6 - ul. Zamkowa (Die Bourg Gasse); 7 - ul. Bydłęca;
8 - ul. Żarska; 9 - ul. Farna; 10 - ul. Poranna (Morgen Gasse)



8.



9.



10.

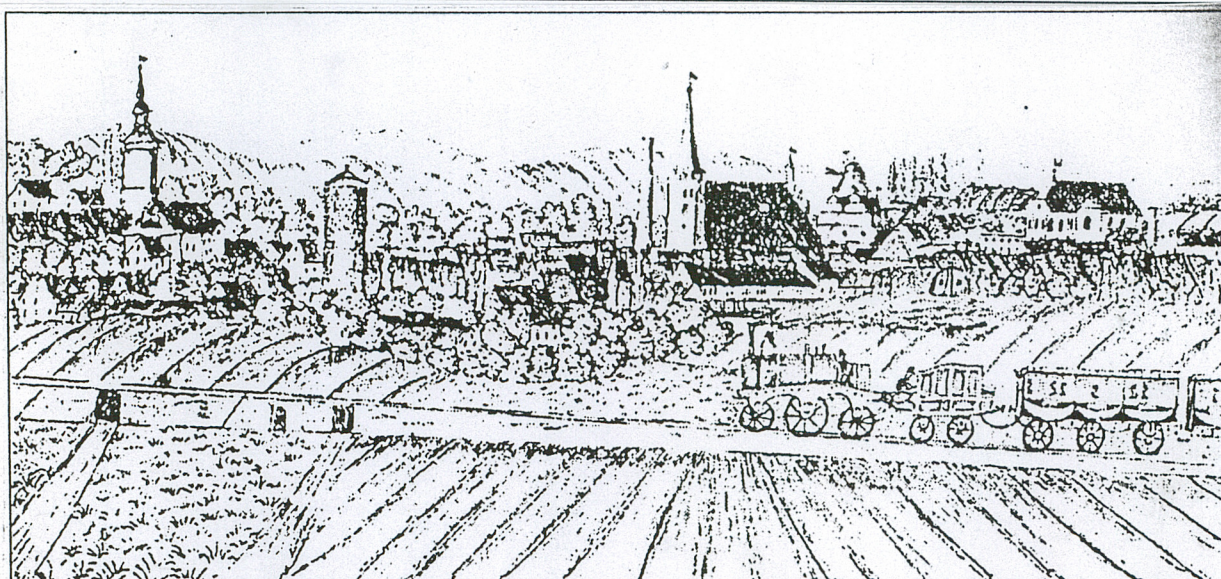


11.

1. Miejscowość LUBSKO
2. Gmina Lubsko
3. Województwo lubuskie

4. Obiekt (nazwa jak w karcie)
Kamienica
Krakowskie Przedmieście 7

5. Zawartość wkładki (nazwa materiału uzupełniającego)
Ryciny, fotografie



12.



13.

Miejsce przechowywania negatywów arch. WO PSOZ w Zielonej Górze
Wzór ODZ 1995 r.



14.



15.



16.



17.



18.

1. Miejscowość LUBSKO
2. Gmina Lubsko
3. Województwo lubuskie

4. Obiekt (nazwa jak w karcie)
Kamienica
ul. Krakowskie Przedmieście 7

5. Zawartość wkładki (nazwa materiału uzupełniającego)
Fotografie



19.



20.



21.



22.



24.



23.



25.

1. Miejscowość LUBSKO 2. Gmina Lubsko 3. Województwo lubuskie	4. Obiekt (nazwa jak w karcie) Kamienica Krakowskie Przedmieście 7	5. Zawartość wkładki (nazwa materiału uzupełniającego) Fotografie
--	--	---



26.



27.



28.

Wkładkę założył
Miejsce przechowywania negatywów arch. WO PSOZ w Zielonej Górze
Wzór ODZ 1995 r.



29.



31.



30.



32.

1. Miejscowość LUBSKO
2. Gmina Lubsko
3. Województwo lubuskie

4. Obiekt (nazwa jak w karcie)
Kamienica
Krakowskie Przedmieście 7

5. Zawartość wkładki (nazwa materiału uzupełniającego)
Fotografie

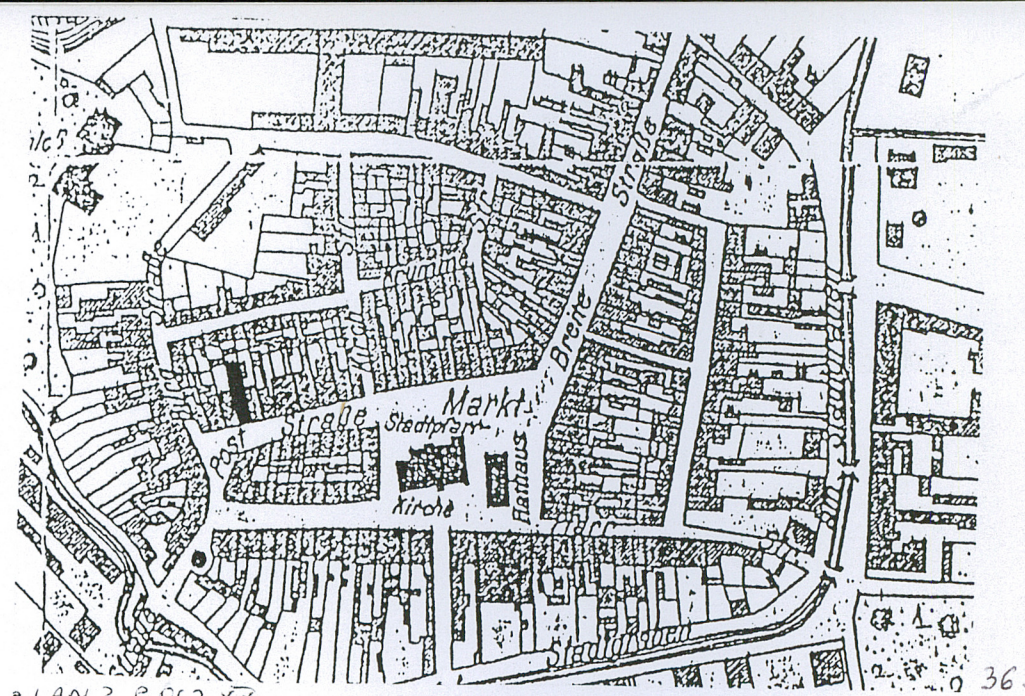


33.

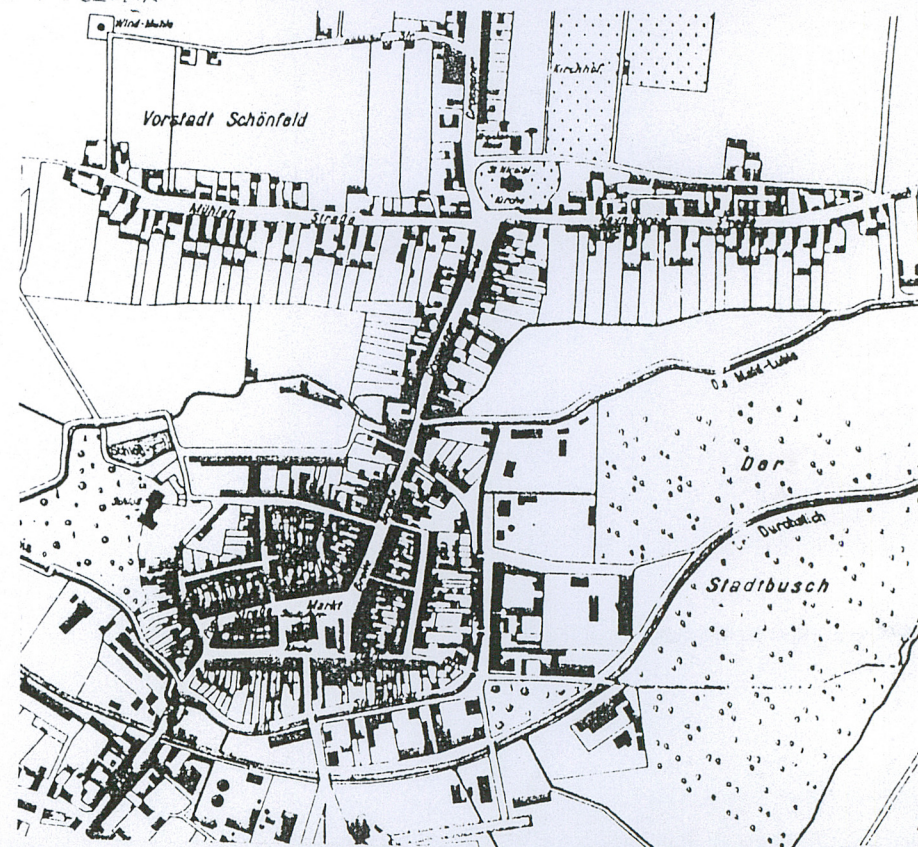


34
MAPA KATASTRALNA
z 1912

35
PLAN Y SPRZED
1939v



PLAN Z POCZ. FX



36