

1. Obiekt

BUDYNEK MIESZKALNY

2. Czas powstania

3 ćw. XIX w

3. Miejscowość

KROSNO ODRZ.  
66-600

11. Zdjęcia, rzut, przekrój, sytuacja, orientacja

4. Adres

ul. Walki Młodych 5

nr hipoteczny .....

lub. ewid. gruntów .....działka nr 186/2

5. Przynależność administracyjna

województwo .....zielonogórskie

Krosno Odrz.

gmina .....pow. KROSNO ODRZ.

6. Poprzednie nazwy miejscowości

CROSSEN

7. Przynależność administracyjna

przed 1 VI 1975

województwo .....zielonogórskie

Krosno Odrz.

powiat .....

8. Właściciel i jego adres

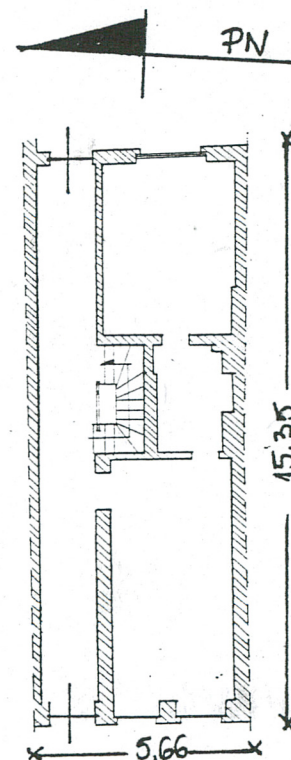
Gmina Krosno Odrz. o statusie  
miejskim

9. Użytkownik i jego adres

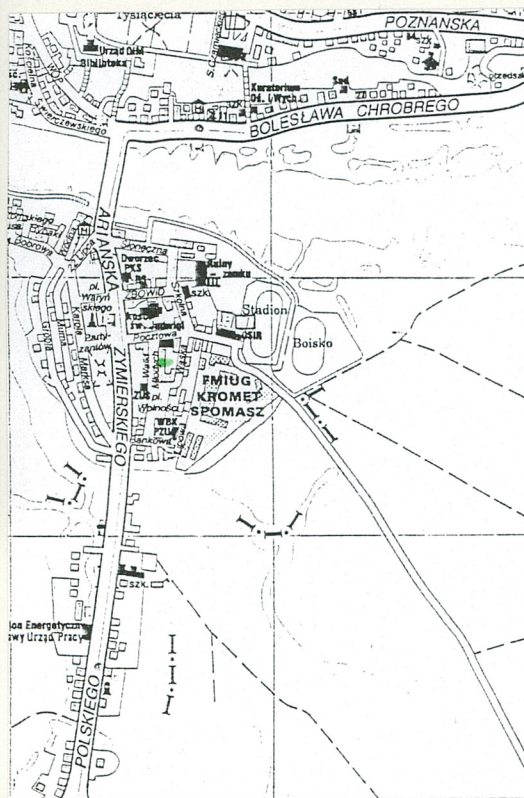
Zakład Gospodarki Komunalnej  
i Mieszkaniowej ul. Wiejska 23  
Krosno Odrz.

10. Rejestr zabytków

Nr .....756..... data .....15.01.64.....



NR 5  
RZUT PRZYZIEMIA  
SKALA 1:200





Dawna Münchenstr. wytyczona została już w granicach miasta lokacyjnego, w XIII wieku. Poprowadzona ona została po wschodniej stronie głównej osi założenia, którą stanowiła przecinająca miasto z południa na północ Glogaurestr. /ob. ul. Żymierskiego/. Obecna ul. Walki Młodych prowadziła od Bramy Głogowskiej strzegącej dostępu do miasta od południa do kościoła parafialnego, który wzniesiony został po wschodniej stronie rynku.

Układ przestrzenny XIII wiecznego Krosna jest układem logicznie uporządkowanym. Działki w blokach sąsiadujących z rynkiem i ulicami równoleżnikowo wychodzącymi z rynku konsekwentnie poprowadzone zostały prostopadłe do pierzei rynkowych. W południowej części miasta działki mają kierunek równoleżnikowy.

Zabudowę miasta niszczyły liczne pożary, którym nie mogły się oprzeć drewniane budynki /dopiero od XV w zaczęto je zastępować budynkami murowanymi/. W 1349 roku pożar pozostawił jedynie 5 domów na terenie Krosna.

W 1482 roku ocalał jedynie zamek, kościół parafialny u klasztor dominikanów. Klasztor ten został

Budynek znajduje się w zwartej zabudowie wschodniej pierzei ul. Walki Młodych na terenie starego miasta.

Wzniesiony został w konstrukcji murowanej z cegły pełnej na zaprawie cementowo-wapiennej i wapiennej. Ściany zewnętrzne grubości 63 i 45 cm, ścianki działowe ceglane grubości 17 cm. Na wysokości poddasza ściany szczytowe w konstrukcji szachulcowej z wypełnieniem ceglanym.

Budynek założony został na rzucie wydłużonego prostokąta o wymiarach 15,35 m długości i 5,66 m szerokości /wysokość budynku wynosi 13,11 m/.

Układ wewnętrzny jest 2 <sup>1</sup>/<sub>2</sub> traktowy z sienią przelotową na przestrzał przy ścianie północnej oraz klatką schodową umieszczoną w trakcie środkowym.

Obiekt jest częściowo podpiwniczony / trakcie tylnym/.

Bryła budynku jest dwukondygnacyjna, przekryta dachem dwuspadowym /frontowa połącz dachu jest łamana/, w układzie kalenicowym do ulicy. Pokrycie dachu stanowi dachówka żalardowa układana podwójnie. Układ konstrukcyjny drewnianej więźby dachowej jest krokwiowo-płatwiowy.

Elewacje frontowa i tylna są tynkowane tynkiem cementowo-wapiennym nakrapianym. Elewacja frontowa jest 3-osiova, rozczłonkowana prostokątnymi otworami okiennymi i wydłużonym prostokątnym otworem wejściowym zlokalizowanym w skrajnej osi przyziemia od strony północnej. Elementy podziałów architektonicznych stanowią profilowane gzymsy: podokienny /pod oknami I p./ i wieńczący.

Układ kompozycyjny elewacji tylnej jest nieregulerny. W przyziemiu występuje otwór drzwiowy /od strony pn./ oraz wtórnie osadzone na osi przyziemia prostokątne okno. Na piętrze zachowały się dwa duże prostokątne otwory okienne oraz małe okienko w osi pn.

Nad piwnicami występują stropy ceramiczne odcinkowe na belkach stalowych - typu Kleina. Na pozostałych kondygnacjach - stropy drewniane belkowe z wsuwką i tynkowaną podsufitką na trzcinie.

Na parterze wykonano posadzkę wylewaną z betonu. Na piętrze występują drewniane podłogi deskowe. Zachowała się drewniana klatka schodowa /schody zabiegowe z prostą balustradą ze słupków mocowanych do stopnic/.



14. Kubatura	15. Powierzchnia użytkowa	16. Przeznaczenie pierwotne	17. Użytkowanie obecne
680 m <sup>3</sup>	215 m <sup>2</sup>	mieszkalne	mieszkalne
18. Prace budowlane i konserwatorskie, ich przebieg i dokumentacja (po 1945 r.)		19. Stan zachowania (fundamenty, ściany zewnętrzne, ściany wewnętrzne, sklepienia, stropy, konstrukcje dachowe, pokrycie dachu, wyposażenie i instalacje)	
<p>W latach 60-tych wykonano remont budynku: wymieniono pokrycie dachu, przeprowadzono remont elewacji, podczas którego zlikwidowano opaski okienne, gzyms międzykondygnacyjny od frontu, wymieniono stolarkę okienną i drzwiową.</p> <p>W 1986 roku A.Szynkar wykonał opinię techniczną o stanie budynku a R.Krawczyk opracował projekt remontu / w archiwum WKZ w Zielonej Górze/.</p> <p>Po powodzi w 1997 roku skuto zawilgocone tynki w przyziemiu, osuszono mury i wykonano nowe tynki.</p> <p>Wykonano izolację pionową i poziomą.</p>		<p>Budynek ucierpiał w trakcie powodzi w 1997 roku - woda zalała piwnice i przyziemie ponad poziom posadzki. Stan murów konstrukcyjnych jest zły: stwierdzono popękania i zarysowania, punktowe ubytki, korozję cegły i zaprawy oraz zawilgocenie.</p> <p>Stropy drewniane miejscami ugięte.</p> <p>Stolarka okienna, drzwiowa, klatka schodowa oraz elementy więźby dachowej - ślady żerowania owadów. Kwalifikuje się do częściowej wymiany i naprawy.</p> <p>Pokrycie dachu nieszczelne .</p> <p>Tynki miejscami odspojone od podłoża /na elewacji tylnej ubytki i zawilgocenia.</p> <p>Rynny i rury spustowe kwalifikują się do wymiany, Instalacja elektryczna i wodno-kanalizacyjna silnie wyeksploatowana - wymaga remontu.</p>	
20. Najpilniejsze postulaty konserwatorskie			
<p>Budynek kwalifikuje się do remontu kapitalnego. Wymagany jest remont dachu i jego pokrycia, remont elewacji /z przywróceniem jej pierwotnych elementów wystroju architektonicznego - opaski okienne i gzyms międzykondygnacyjny/</p>			



## 21. Akta archiwalne i źródła ikonograficzne (rodzaj, numer i miejsce przechowywania)

W Archiwum Państwowym w Zielonej Górze Oddz. w Wilkowie przeprowadzono kwerendę archiwalną. Wśród materiałów dawnego Urzędu Katastralnego nie natrafiono na materiały dotyczące w/w budynku.

Wśród materiałów kartograficznych wymienić można:

- plan miasta z 1721 roku
- plan miasta z lat 1863 - 64

Na wym. planach /publikowanych w pracy J.Muszyńskiego Krosno Odrz.../ zaznaczona została działka, na której wzniesiony został w/w budynek.

## 22. Bibliografia

1. Die Kunstdenkmaler des Kreises Crossen, Berlin 1921
2. J.Muszyński, Krosno Odrzańskie, Warszawa-Poznań 1972

## 23. Uwagi różne

## 24. Opracowanie karty ewidencyjnej

tekst ..... B. Bielinis - Kopeć .....  
imię, nazwisko, data, podpis

plany, rysunki ..... W. Kopeć .....  
imię, nazwisko, data, podpis

zdjęcia fotogr. .... W. Kopeć ..... X. 1998 .....  
imię, nazwisko, data, podpis

miejsce przechowywania negatywów ..... zbiory prywatne .....

KARTA PO WYPEŁNIENIU PODLEGA OCHRONIE NA PODSTAWIE PRZEPISÓW PRAWA AUTORSKIEGO

## 25. Adnotacje o inspekcjach, informacje o zmianach (daty, imiona i nazwiska wypełniających)

c.d. materiały kartograficzne:

- plan miasta z 1846 roku /fotokopia w zbiorach WKZ w Zielonej Górze/
- plan miasta z poł. XIX w /-,,- -,,- /

## 26. Załączniki



1. Miejscowość. .... <u>KROSNO ODRZ.</u> ..... 2. Gmina .... <u>Krosno Odrz.</u> ..... 3. Województwo .... <u>zielonogórskie</u> .....	4. Obiekt (nazwa jak w karcie)  Budynek mieszkalny przy ul. Walki Młodych 5	5. Zawartość wkładki (nazwa materiału uzupełniającego)  c.d. p 13, 12 <div style="float: right; text-align: right;">           1. Plan z poł. XIX w            2. Elewacja tylna            3. Sien            4. Plan z 1721 roku         </div>
--	--	---

c.d. p 13

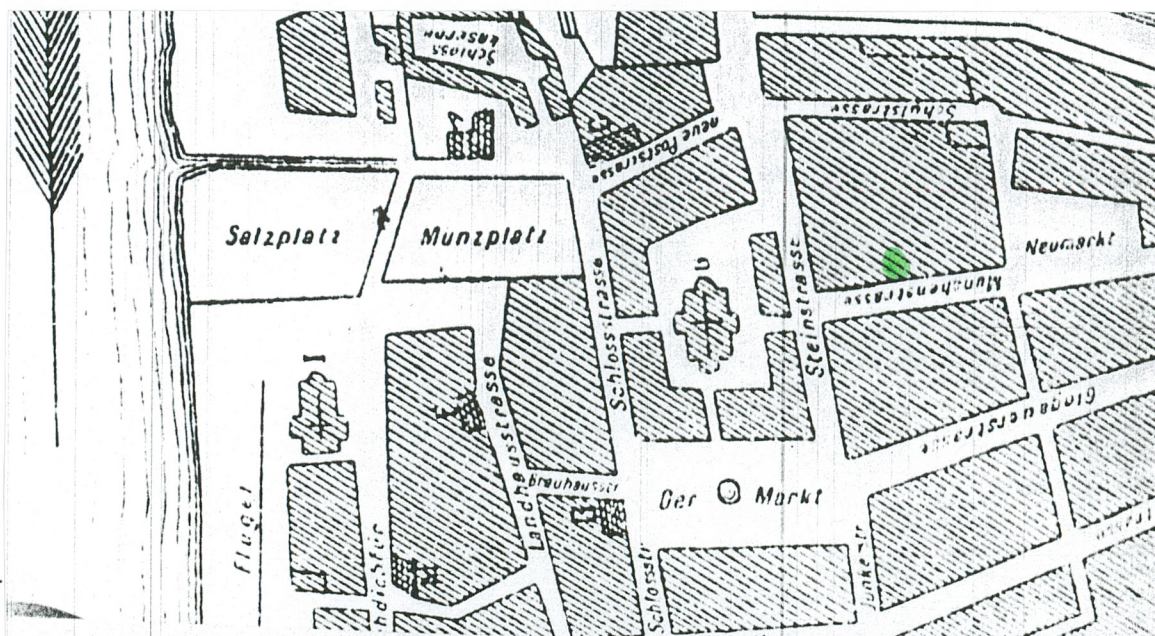
Zachowana stolarka okienna i drzwiowa nie przedstawia wartości zabytkowych: okna drewniane skrzynkowe ze skrzydłami dolnymi dzielonymi dodatkowymi szprosami: drzwi od frontu i od tyłu drewniane dwuskrzydłowe z naswietlem, ramowo-płycinowe.

Budynek wyposażony jest w instalację elektryczną, wodno-kanalizacyjną i ogrzewanie piecowe.

c.d. p 12

ufundowany w 1285 roku na placu wytyczonym w połowie długości ul. Walki Młodych /po jego zniszczeniu pożarem i rozbiórce na miejscu tym powstał Nowy Rynek /ob. pl. Wolności/.

Budynek nr 5 wzniesiony został na średniowiecznej parceli. Jego forma architektoniczna wskazuje na czas powstania w 3 ćw. XIX w. Reprezentuje on typ małomiasteczkowej architektury o prostym detalu osadzonej w tradycji historyzmu.



Wkładkę założył: mgr Barbara Bielinis - Kopeć  
(imię, nazwisko, data)

Miejsce przechowywania negatywów: .....

1. PLAN 2 POL. XIX 5 / FOTOKOPIA 4 ZBIORACH WKZ /

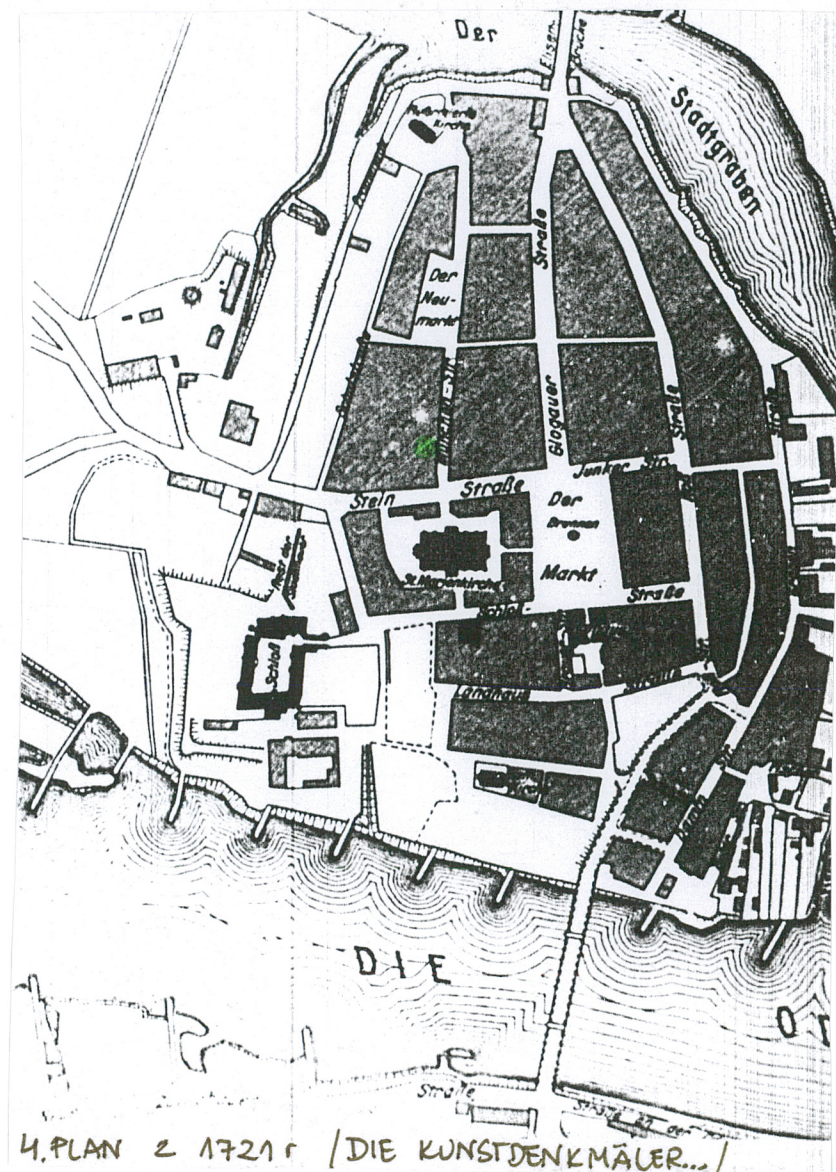




2.

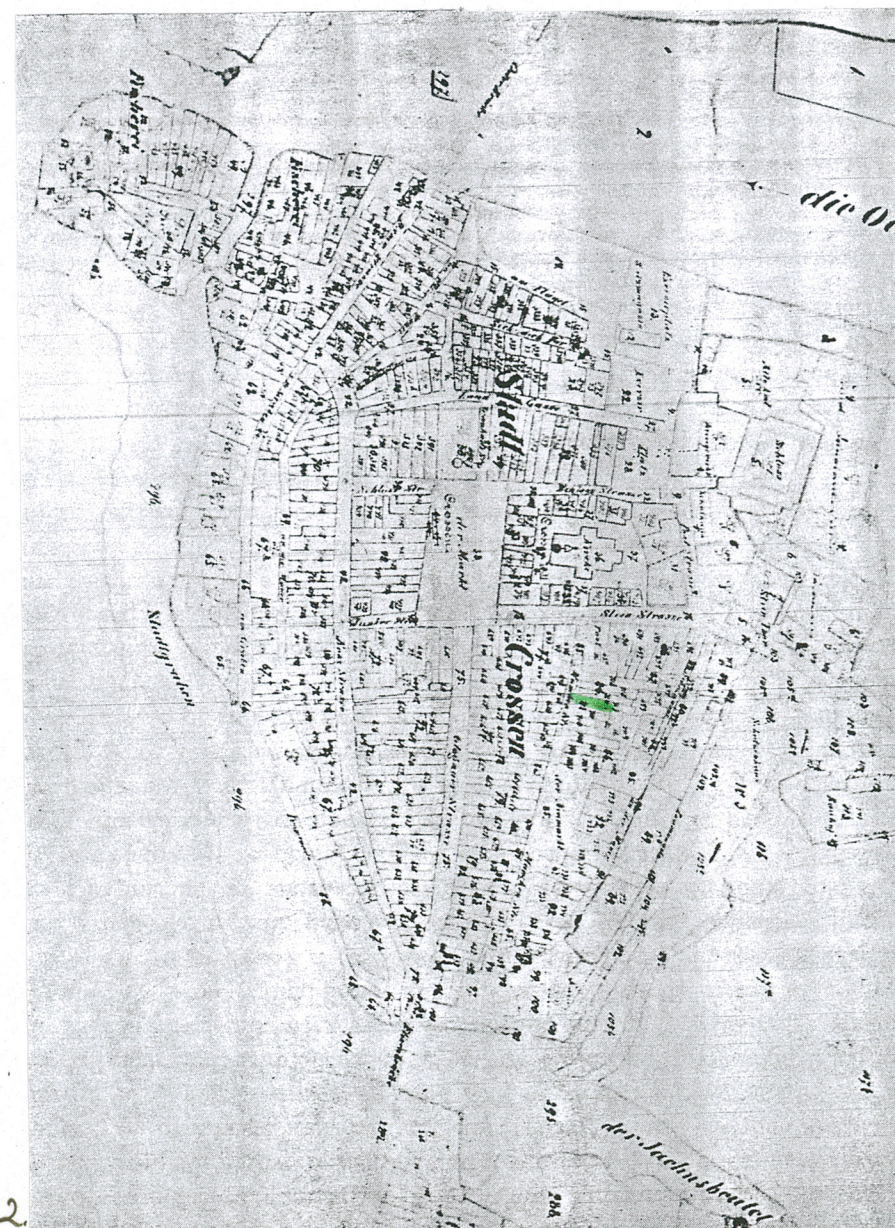
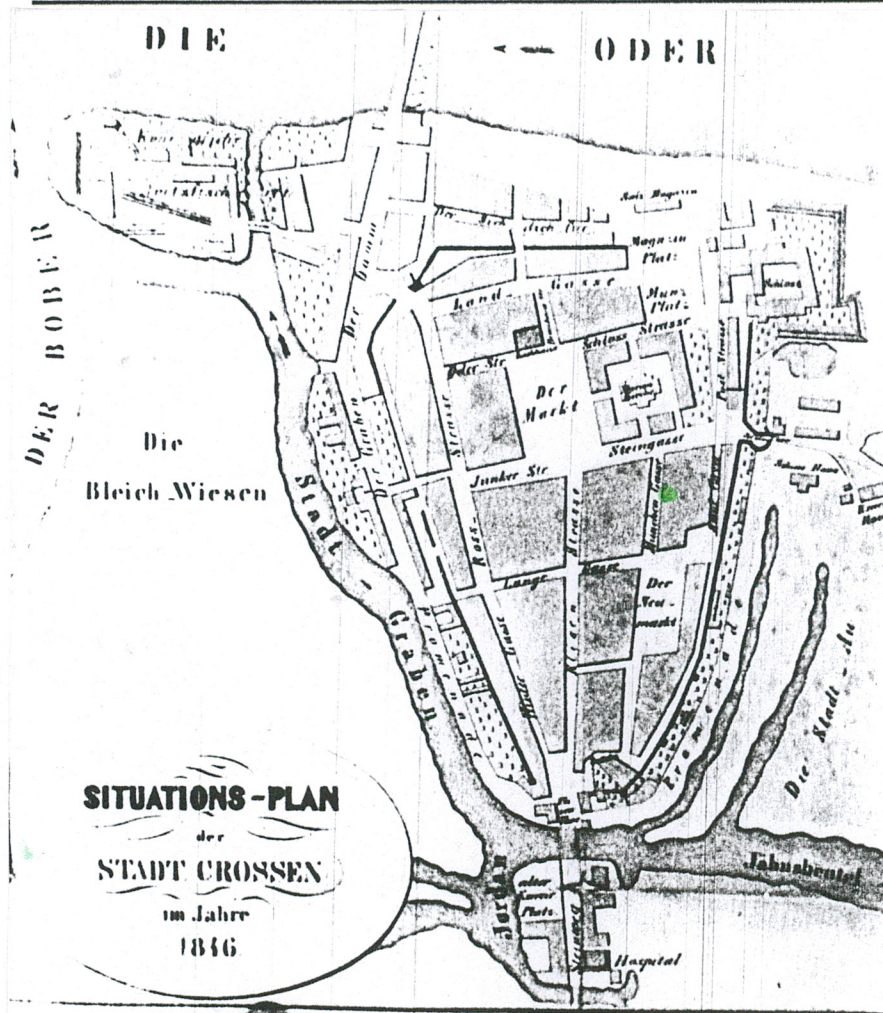


る。





1. Miejscowość.....Krosno Odrz.....	4. Obiekt (nazwa jak w karcie)	5. Zawartość wkładki (nazwa materiału uzupełniającego)
2. Gmina.....Krosno Odrz.....	Budynek mieszkalny przy ul.	1.Plan z 1846 roku    2.Plan z 1863-64
3. Województwo ....zielonogórskie.....	Walke Młodych 5	3.Plan z 1892-93



1 FOTOKOPIA W ZBIORACH WKZ D ZIELONEJ GÓRZE

Wkładkę założył: B.Bielinis-Kopeć  
(imię, nazwisko, data)

Miejsce przechowywania negatywów: .....



