

LUBUSKIE

2275

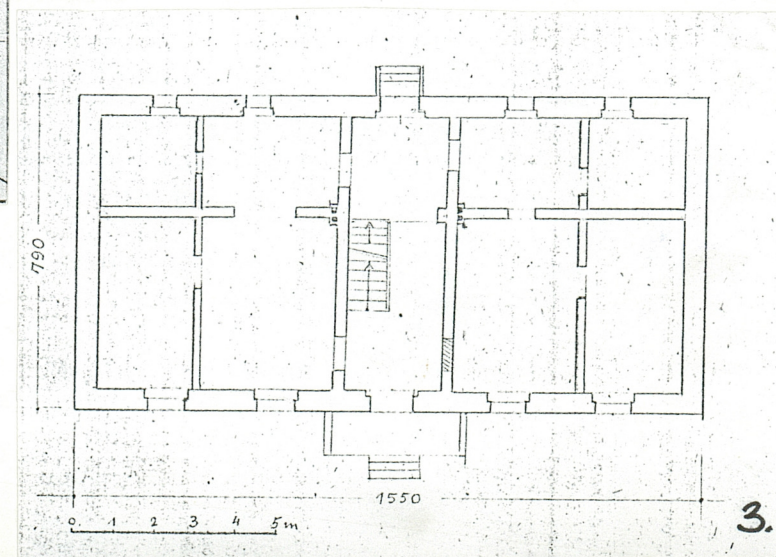
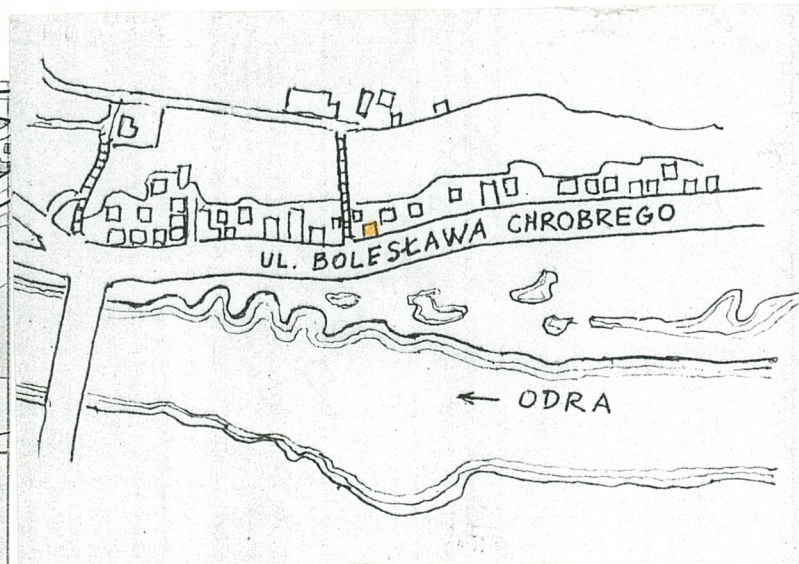
1. Obiekt
DOM MIESZKALNY

2. Czas powstania
2 ćw. XIX w., pocz. XX w.

3. Miejscowość Krosno Odrzańskie

Nr hipoteczny.....

11. Zdjęcia, plan sytuacyjny, rzuty



4. Adres
Bolesława
Ul. Chrobrego 15

nr hipoteczny.....

5. Przynależność administracyjna

Województwo... zielonogórskie....
Gmina..... Krosno Odrzańskie.....

pow. KROSNO ODRZ.

6. Poprzednie nazwy miejscowości

Crosna, Crosten, Crossen

7. Przynależność administracyjna
Przed 1 IV 1975 r.

Województwo.. zielonogórskie.....
Powiat..... Krosno Odrzańskie.....

8. Właściciel i jego adres

[Redacted]

9. Użytkownik i jego adres

[Redacted]

10. Rejestr zabytków

Nr... 2503

data... 21.11.1976

Autor zdjęć
data wykonania
miejsce przechowywania negatywów

12. Autorzy, historia obiektu, określenia stylu

Gród, podgródzie i osada targowa istniały w Krosnie już we wczesnym średniowieczu. W pierwszej połowie XIII wieku nastąpiła lokacja przestrzenna Krosna, która dała początek miastu obwarowanemu murami obronnymi. Przez całe wieki życie miejskie koncentrowało się w ufortyfikowanym ośrodku, położonym na lewym brzegu Odry. Jednak już w XIII wieku osadnictwo pojawiło się również na prawym brzegu Odry. Opodal przeprawy przez rzekę wyrosła znaczna osada z kościołem św. Andrzeja. W okresie wojny trzydziestoletniej osadę i kościół zniszczyli Szwedzi, budując na tym miejscu fortyfikacje. W 2 połowie XVII wieku fortyfikacje zniwelowano i przedmieście stopniowo odżyło. Jego zabudowa skupiała się jak dawniej obok mostu na Odrze. Na starym miejscu wzniesiono także w XIX wieku nowy kościół św. Andrzeja. Dzisiejsza ulica Chrobrego istniała od wieków jako odcinek drogi tranzytowej, prowadzącej z Krosna do Świebodzina i Sulechowa. Do XIX wieku nie było przy niej zabudowy mieszkalnej. Na stoku uprawiano winną latorośl, a na plantacjach budowano domki winiarskie. Pierwsze nieliczne domy mieszkalne u stóp stromej skarpy powstały w drugiej ćwierci XIX wieku. Z tego czasu pochodzi też dom nr 15. Brak materiałów archiwalnych nie pozwala ustalić właściciela posesji, który dom postawił. Brak także danych na temat budowniczego obiektu. Według informacji obecnego właściciela obiektu został on wzniesiony jako karczma. Miał w piwnicy studnię głębinową, zasypaną po 1945 roku, gdy stracił uprzednią funkcję, stając się budynkiem mieszkalnym. Sądząc z elementów architektury, dom został przebudowany na początku XX wieku. Z tego czasu pochodzi obecny dach z wysuniętym okapem. Konstrukcja pierwotnego dachu pozostaje nieznana. Można się tylko domyślać, że był to dach dwuspadowy, być może z naczółkami. Obiekt nie ma wyraźnych znamion stylowych. Zachowane drzwi zewnętrzne od frontu i podwórza, pochodzące z okresu przed przebudową, mają cechy klasycystyczne.

13. Opis (sytuacja, materiał i konstrukcja, rzut, bryła, elewacje, wnętrze, wyposażenie, instalacje)

Ulica Chrobrego biegnie wzdłuż północnego brzegu Odry. Przybrzeżna terasa, p której poprowadzono ulicę ma od 50 do 100 metrów szerokości, a dalej na północ teren przechodzi w strome zbocze, porośnięte sadami. W paśmie terenu między ulicą a stokiem posadowiona jest zabudowa mieszkalna, w większości willowa. Dom nr 15 położony jest blisko ulicy, zwrócony do niej kalenicą, poprzedzony małym ogródkiem. Teren prostokątnej posesji odgródzony jest od ulicy niskim (ok. 40 cm) granitowym murkiem. Od frontu i od strony zachodniej teren pokrywa trawnik, występuje żywopłot i rośnie okazała lipa. Po stronie wschodniej jest wjazd na podwórze częściowo wybrukowane. Od północy podwórze zamyka wydłużony, parterowy budynek gospodarczy. Drugi wysunięty bardziej do ulicy usytuowany jest na zachodnim skraju podwórza. Dom zbudowany jest z kamienia polnego i cegły na zaprawie wapiennej, otynkowany. Tynki wapienne i cementowe. W piwnicach sklepienia odcinkowe, ceglane, pomieszczenia naziemne nakryte drewnianymi płaskimi stropami z podsufitką. Wieżba dachowa drewniana na kołki, płatwiowo- stolcowa z mieczowaniem. Dach kryty dachówką karpiówką, kładzioną podwójnie w koronkę. Rynny i rury spustowe z blachy otynkowanej, pomalowane. Posadzki w piwnicy ceglane, w sieni ceramiczne ozdobne (stare), w kuchni i łazience ceramiczne (nowe). W pozostałych pomieszczeniach podłogi z desek. Schody do piwnicy jednobiegowe, ceglane, na piętro drewniane, zabiegowe. Drzwi wszystkie drewniane. Zewnętrzne od frontu dwuskrzydłowe z nadświetlem, klepkowe w jodełkę, na ozdobnych zawiasach zawijanych, ze stylową, kutą klamką i galkami, z zamkiem skrzynkowym. Zewnętrzne na podwórze jednoskrzydłowe z nadświetlem, klepkowe, na zawiasach pasowych ze stylową galką. Drzwi do piwnicy jednoskrzydłowe, spagowe, na zawiasach krzyżowych. Drzwi do mieszkań jednoskrzydłowe, płycinowe, na zawiasach czopowych. Okna drewniane, skrzynkowe i zespolone, od frontu i w szczytach czterokwaterowe (krzyżowe), od podwórza i piwniczne dwukwaterowe. Dom założony na rzucie wydłużonego prostokąta z sienią przelotową, równoległą do krótszych boków, pośrodku, z nowym prostokątnym gankiem na osi od południa. Wolnostojący, parterowy, podpiwniczony, nakryty dachem mansardowym z wysuniętym okapem. W najbliższym otoczeniu od frontu mały ogródek z okazałą lipą, a dalej ulica i nurt Odry. W podwórzu dwa parterowe budynki gospodarcze usytuowane równolegle do domu. Sąsiednie domy od wschodu i zachodu położone w znacznym oddaleniu. Elewacje otynkowane gładko, z narzuconą warstwą cementowego tynku nakrapianego, z wyodrębnionym, okazałym cokolem. Frontowa pięcioosiowa z symetrycznie rozmieszczonymi prostokątnymi otworami okiennymi, z drzwiami na osi środkowej. W połaci dachu pośrodku wystawka z dwoma oknami zamknięta trójkątnym szczytem (w nim dwa prostokątne okienka), na osiach bocznych zaś lukarny nakryte daszkami pulpityowymi. Wejście poprzedzone nowym gankiem, otwartym od frontu i przeszklonym po bokach. Na ganek prowadzą pięciostopniowe schody; nad gankiem taras. Elewacja podwórzowa pięcioosiowa z pierwotnymi małymi oknami. Pośrodku dolnej połaci dachu trzy lukarny, nakryte dachami pulpityowymi. W cokole prostokątne okienka piwniczne. Elewacje szczytowe identyczne, z dwoma oknami w poziomie użytkowego poddasza. Układ wnętrza dwutraktowy. W pierwszym trakcie przelotowej sieni schody do piwnicy i na poddasze. Instalacje: elektryczna, wodno- kanalizacyjna (szambo) i c.o. (wewnętrzna).

14. Kubatura ok. 1650 m ²	15. Powierzchnia użytkowa ok. 190 m ²	16. Przeznaczenie pierwotne mieszkalno- usługowe	17. Użytkowanie obecne mieszkalne
18. Prace budowlane i konserwatorskie, ich przebieg i dokumentacja. Po 1945 roku wykonywane były remonty bieżące, związane z reperacją pokrycia dachowego, wymianą części instalacji i odnowieniu elewacji przez uzupełnienie tynków i pomalowanie farbą emulsyjną. W ostatnich latach wymieniono część pokrycia dachowego, część okien, oczyszczono z olejnicy drzwi frontowe i wzniesiono ganek z tarasem. W 1994 roku obiekt kupiony od miasta przez [REDACTED]		19. Stan zachowania (fundamenty, ściany zewnętrzne, ściany wewnętrzne, sklepienia, stropy, konstrukcje dachowe, pokrycie dachu, wyposażenie i instalacje) Stan techniczny budynku dość dobry. Występuje, widoczne na elewacjach, zawilgocenie dolnych partii murów. Nieznaczne ubytki tynków zewnętrznych i złuszczenie farby. Schody na poddasze i podłoga poddasza uszkodzone przez kołatka, obecnie nie żerującego.	
		20. Najpilniejsze postulaty konserwatorskie. Dla powstrzymania destrukcji obiektu potrzebne jest odwilgocenie murów.	

21. Akta archiwalne (rodzaj akt, numer i miejsce przechowywania)

Akta budynku w Administracji Budynków Mieszkalnych, Krosno Odrzańskie, ul. Obr. Stalingradu 12.

Plan miasta z 1892 roku, repr. w: Kunstdenkmäler des Kreises Crossen, Berlin 1921

22. Bibliografia

J. Muszyński, Krosno Odrzańskie, Warszawa- Poznań 1972

23. Źródła ikonograficzne i fotografie (rodzaj, miejsce przechowywania, sygnatury)

24. Uwagi różne

25. Wypełnił

tekst St. Kowalski, październik 1998
plany D. Gierasimczuk, listopad 1998
zdjęcia D. Gierasimczuk, listopad 1998

26. Sprawdził

WKŁADKA DO KARTY EWIDENCYJNEJ ZABYTKÓW ARCHITEKTURY I BUDOWNICTWA
NR 1

ZAŁĄCZNIK

1. Miejscowość...Krosno Odrzańskie...
2. GminaKrosno Odrzańskie.....
3. Województwo.....zielonogórskie.....

4. Obiekt (nazwa jak w karcie)

DOM MIESZKALNY

5. Zawartość wkładki (nazwa materiału uzupełniającego)

fotografie i plany



Wkładkę założył:St. Kowalski, listopad 1998 r.....
(imię, nazwisko, data)

Miejsce przechowywania negatywów:PSOZ w Zielonej Górze.....



6.



7.

1. Miejscowość...Krosno Odrzańskie...
2. GminaKrosno Odrzańskie.....
3. Województwo.....zielenogórskie.....

4. Obiekt (nazwa jak w karcie)

DOM MIESZKALNY

5. Zawartość wkładki (nazwa materiału uzupełniającego)

fotografie i plany



13.

Spis ilustracji.

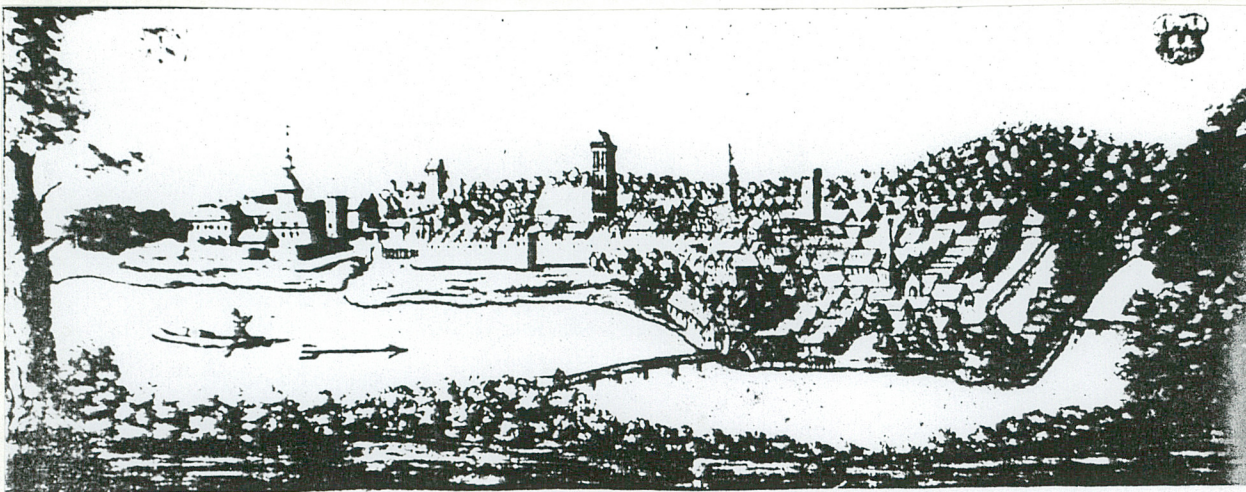
1. Plan orientacyjny.
2. Plan sytuacyjny.
3. Rzut przyziemia.
4. Elewacja południowa.
5. Widok domu od strony południowo-wschodniej.
6. Drzwi frontowe.
7. Drzwi zewnętrzne od podwórza.
8. Widok ze wzgórza na stare miasto, fot. z końca XIX w.
9. Widok Krosna wg Petzolda z 1711 r.
10. Plan prawobrzeżnych wzgórz przed wytyczeniem ul. Chrobrego.
11. Plan miasta z 1893 r.
12. Winnice na stokach prawobrzeżnej części miasta, kon. XIX w.
13. Widok domu od strony północno-zachodniej

Wkładkę założył:St. Kowalski, listopad 1998 r.....
(imię, nazwisko, data)

Miejsce przechowywania negatywów:PSOZ w Zielonej Górze.....

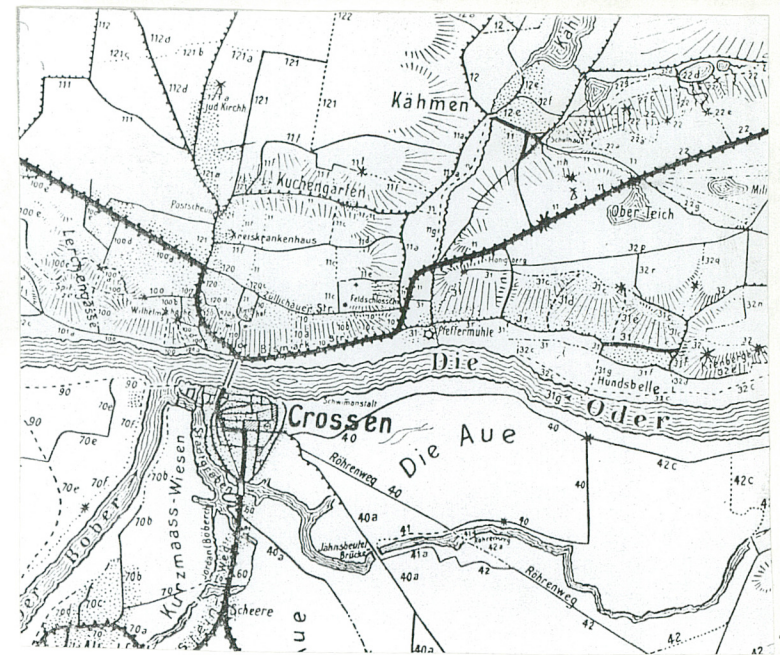


8.

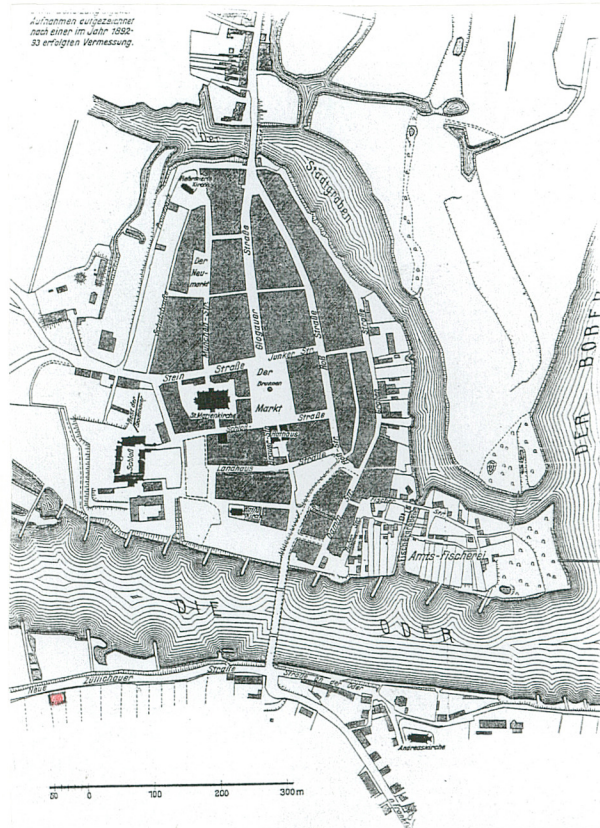


Ryc. 1. Widok Krosna wg Petzolda z r. 1711.

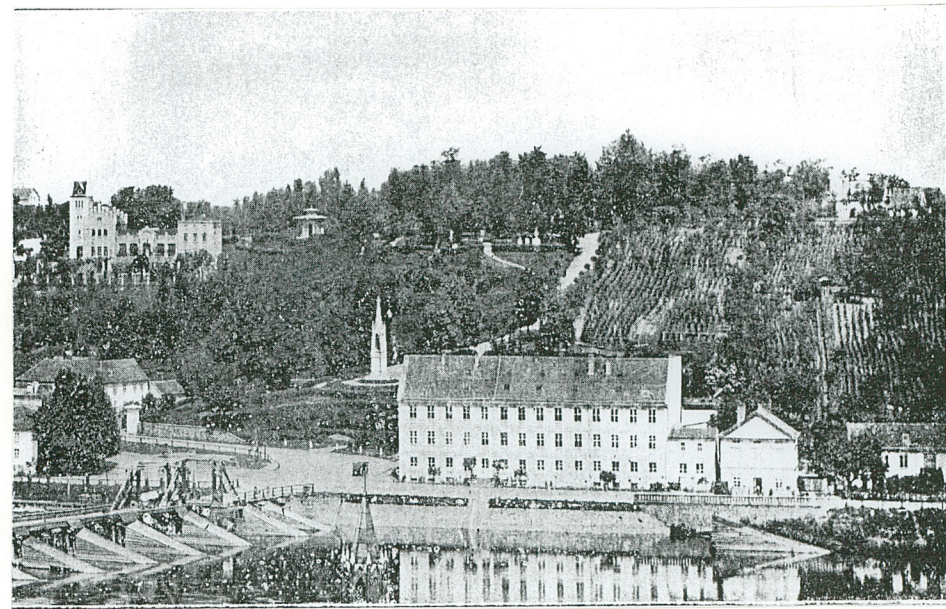
9



10.



11.



12