

1. Obiekt :

## MURY MIEJSKIE

2. Czas powstania

k. XIII / XV / 1639 /  
po 1708, 1871-1872

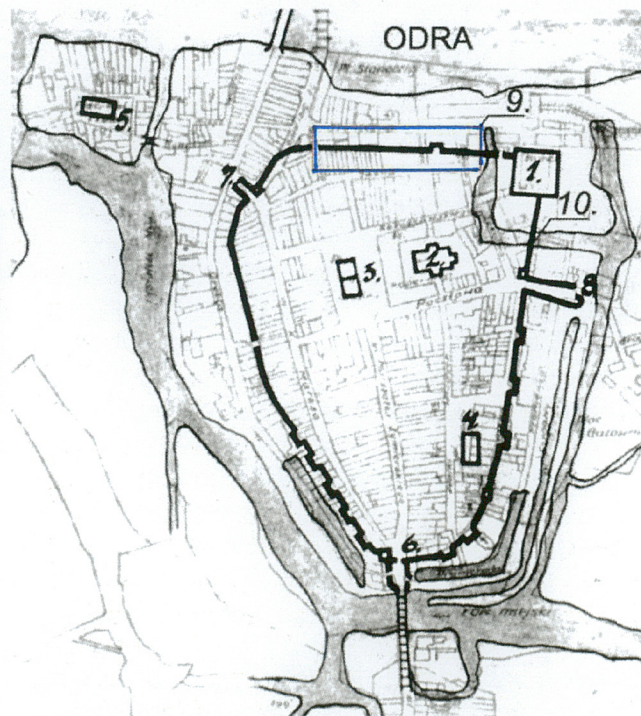
3. Miejscowość:

**KROSNO  
ODRZAŃSKIE**

11. Zdjęcia, rzut, przekrój, sytuacja, orientacja



2. Widok cz. murów miejskich od ul. Słonecznej.



1. Plan miasta z zaznaczonym przebiegiem murów  
miejskich (nr 10) ; 1.zamek, 2.kościół, 3.ratusz, 4.klasztor  
dominikanów, 5.klasztor franciszkanów, 6.Brama  
Głogowska, 7. Brama Odrzańska, 8. Brama Kamienna,  
9. zachowany fragment murów obronnych.

4. Adres ul. Słoneczna

nr hipoteczny

5. Przynależność administracyjna

województwo Lubuskie  
gmina Krosno Odrzańskie  
powiat krośnieński

6. Poprzednie nazwy miejscowości

Crosen, Crossen, Krossen

7. Przynależność administracyjna  
przed 01.01 1999r.

województwo zielonogórskie  
powiat

8. Właściciel i jego adres:

- Skarb Państwa  
w zarządzie PKS Krosno Odrzańskie  
ul. Ariańska 2, 66-600 Krosno Odrz.  
- Gmina Krosno Odrzańskie  
ul. Parkowa 1 66-600 Krosno Odrz.

9. Użytkownik i jego adres

10. Rejestr zabytków

Nr 288 data 12.04.1961r.



12. Autorzy, historia obiektu, określenia stylu

Po średniowiecznych umocnieniach Krosna Odrzańskiego pozostały tylko resztki w postaci fragmentu muru północnego odcinka z reliktnymi basztami. O wyglądzie obwarowań oraz ich przebiegu informują nas źródła ikonograficzne i kartograficzne.

Przetrwwały do najnowszych czasów plan kolacyjny Krosna ukształtowany został w XIII wieku. W końcu tego stulecia podjęto też prace nad budową murów obronnych, które zastąpiły umocnienia drewniano-ziemne. Uwarunkowania topograficzne (Odra i jej starorzecza) zdecydowały o kształcie średniowiecznego założenia miejskiego – owalnym, zwężającym się ku południowi. Mury obronne szły w linii dzisiejszych ulic: Murnej, Bankowej, Lipowej, 22 Lipca, Słonecznej łączyły się z umocnieniami zamku, położonego na północno-wschodnim skraju założenia miejskiego. W paśmie murów rozmieszczonych było kilkanaście baszt łupinowych – prostokątnych, wysuniętych na zewnątrz, otwartych od strony wewnętrznej. Rozstawione nierównomiernie, szczególnie licznie występowały w południowo-zachodniej i wschodniej partii murów\*.

Droga tranzytowa przechodziła przez Krosno od południa bramą Głogowską i umieszczoną w północno-zachodnim odcinku murów bramą Odrzańską. W XV wieku w północnej części wschodniego odcinka murów przebita została trzecia brama – Kamienna. O skuteczności obronnej krośnieńskich fortyfikacji świadczy fakt, że w 1434 roku bezskutecznie oblegali miasto husyci i podobnie 43 lata później, gdy próbował je zdobyć Jan II żagański. Źródła donoszą, że w 1529 roku Rada miejska poleciła, aby dokonać przeglądu stanu technicznego murów obronnych, co wiązało się zapewne z zagrożeniem tureckim. O większych pracach remontowych murów i bram informują przekazy źródłowe z lat 1574-1576. W czasie wojny 30-letniej w 1639r. Szwedzi wzmocnili fortyfikacje Krosna budując zewnątrz murów, liczne ziemne bastiony i szańce. Rozbudowali też fosy zamkowe wyburzając niewielkie odcinki murów obronnych w tej strefie. Po wojnie 30-letniej znaczenie umocnień podupadło zaprzestano, więc je remontować. Jednak plan miasta z 1721r. ujawnia, że mury z basztami i zespołami trzech bram istniały jeszcze wówczas na całym obwodzie. Równocześnie na planie widać, że na odcinkach północnym i południowo – zachodnim zniknęły wewnętrzne uliczki przymurze, zabudowane przystawionymi do murów domami. Był to rezultat zarządzania królewskiego Fryderyka I, regulującego zasady odbudowy Krosna po wielkim pożarze miasta w 1708r. Wśród wielu poleceń był też nakaz likwidacji fos przy wykorzystaniu gruzów z pogorzeliska oraz wykorzystania murów obronnych, jak ścian dostawionych do nich budynków. Fragmenty tak zaadoptowanych murów przetrwały w obrębie zabudowy do czasu II wojny światowej, a po zniszczeniu Krosna w 1945r. ulegała rozbiórce wraz z tą zabudową. Większa część murów obronnych, baszt i bram miejskich uległa rozbiórkom dokonywanym w XIX wieku, zwłaszcza w jego drugiej połowie. Programowe prace rozbiórkowe, które dokończyły dzieła likwidacji murów obronnych, prowadzone były w latach 1871-1872 oraz w 1893r. Zachowane dziś fragment północnego odcinka przetrwał, bo obudowany był z obu stron dostawionymi obiektami. Ocalał też kilkumetrowy odcinek muru miejskiego w obrębie zamku, wykorzystany czasie rozbudowy warowni w XVI w.

\*W północnym paśmie murów istniała tylko jedna baszta, której relikty zachowały się do dziś.

Ciąg dalszy na wkładce nr 1.

13. Opis (sytuacja, materiał i konstrukcja, rzut, bryła, elewacje, wnętrze, wyposażenie, instalacje)

Zachowany fragment muru obronnego z basztą, położony jest w północnej części starego miasta, przy ul. Słonecznej, po jej południowej stronie. Od południa relikty przylegają do terenu dworca PKS. Opodal po stronie wschodniej znajduje się zamek, a po północnej koryto Odry. Relikty murów i baszty zbudowane są z kamienia polnego i cegły w układzie gotyckim, wiązanych zaprawą wapienną, a partie rekonstruowane w 1965r. wapienno-cementową. Pomieszczenie parterowe baszty przykryte jest sklepieniem kolebkowym z lunetą od strony południowej, gdzie było wejście (zamurowane). Baszta ma rzut prostokątny z dłuższym bokiem równoległym z linią murów obronnych. Do obu stron baszty przylegają mury obronne pasmami szerokości 1,3m, od wschodu długości 27,3m. Bryła obiektu jest zróżnicowana. Dominantą jest czworoboczna baszta, niezadaszona wysokości 4,3m. Odcinek muru obronnego położony na wschód od baszty ma uskokowo ukształtowaną krawędź górną wysokości od 1,8m do 3,9m. Odcinek zachodni przy baszcie ma wysokość 2,5m dalej jest coraz niższy do 0,8m. W odległości 6,7m od baszty mur przebitý jest w całej wysokości, tworząc otwór wejściowy (szer. 4m) z ulicy Słonecznej na teren dworca PKS. Elewacje baszty o licu kamiennie-ceglanym, od południa i zachodu są ślepe, a w elewacji wschodniej i północnej przeprute niewielkimi, prostokątnymi otworami okiennymi – po jednym.



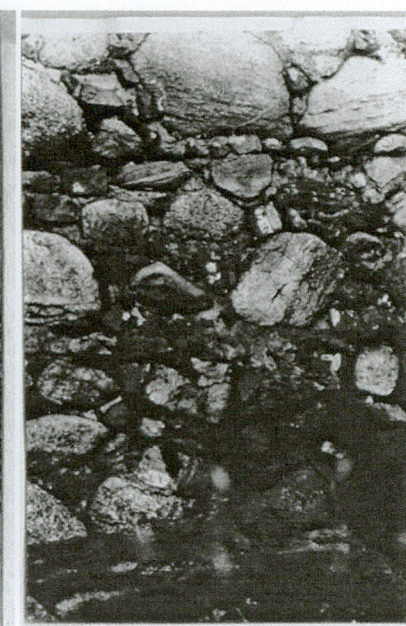
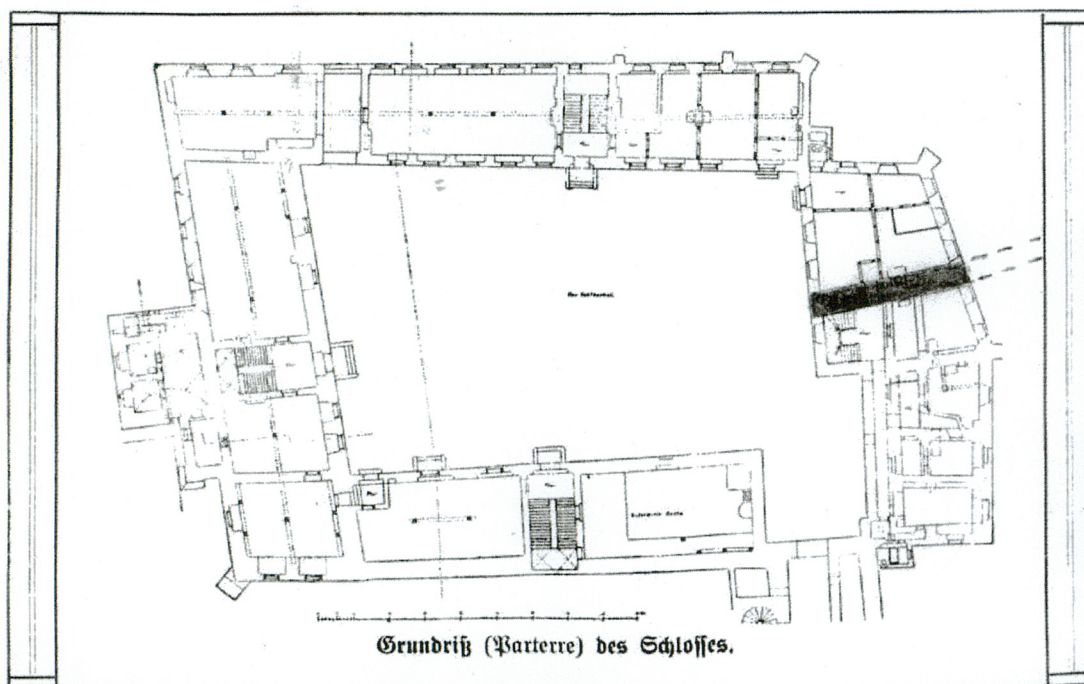
14. Kubatura	15. Powierzchnia użytkowa	16. Przeznaczenie pierwotne	17. Użytkowanie obecne
Baszta - 144m <sup>3</sup>	Brak - m <sup>2</sup>	Obronne	Nieużytkowany, trwała ruina.
18. Prace budowlane i konserwatorskie, ich przebieg i dokumentacja.  W 1965 roku, zabezpieczono jako trwałą ruinę.		19. Stan zachowania (fundamenty, ściany zewnętrzne, ściany wewnętrzne, sklepienia, stropy, konstrukcje dachowe, pokrycie dachu, wyposażenie i instalacje)  Nieznaczne ubytki kamienia i cegieł w przyziemnych partiach baszt i murów.	
		20. Najpilniejsze postulaty konserwatorskie  Przywrócić zamurowany otwór drzwiowy do parterowego pomieszczenia baszty.	





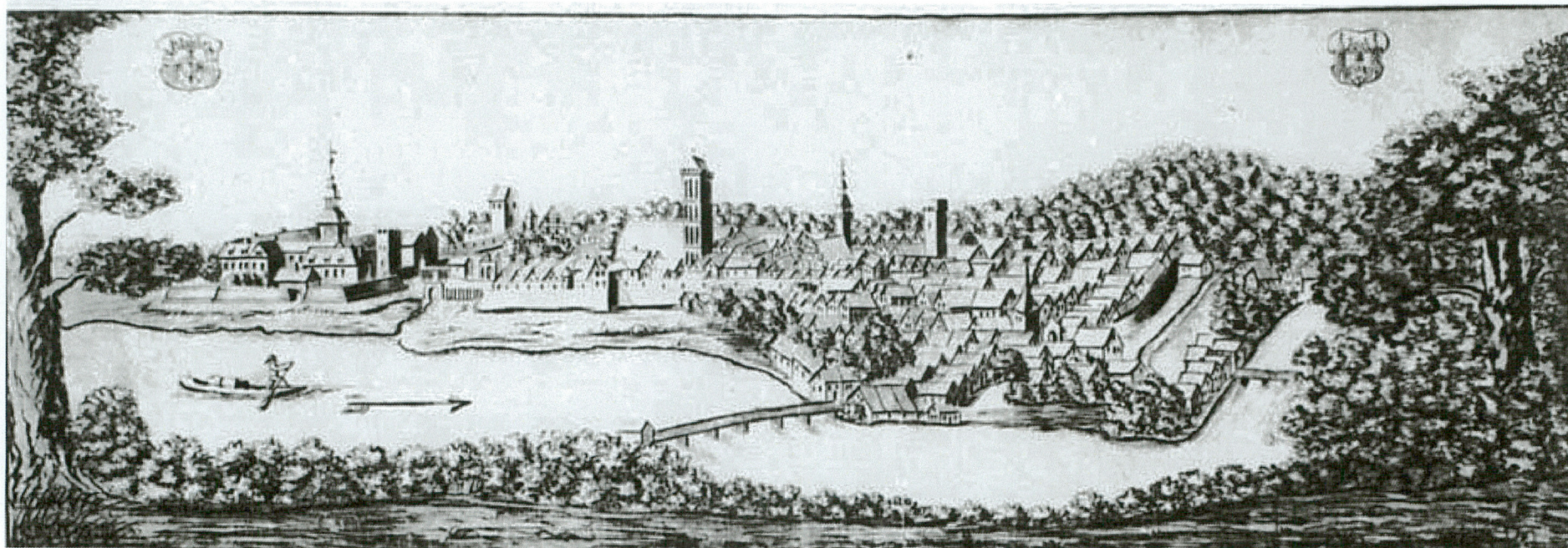
1. Miejscowość 2. Gmina 3. Województwo	<b>KROSNO ODRZAŃSKIE</b> Krosno Odrzańskie krośnięskie	4. Obiekt (nazwa jak w karcie)  <b>MURY MIEJSKIE</b>	5. Zawartość wkładki (nazwa materiału uzupełniającego)  <b>c.d. pkt 13 oraz ilustracje</b>
--	--	--	--

c.d. pkt 13. Z ikonograficznych źródeł osiemnastowiecznych wiadomo jak wyglądały krośnięskie mury obronne. Wysokie zapewne do około sześciu – siedmiu metrów, zbudowane były z kamienia polnego i cegły. W górnej partii posiadały rozmieszczone gęsto otwory strzelnicze. Bramy, rozbudowane o szyję i przedbramia chronione były czterobocznymi wieżami, nakrytymi w średniowieczu dachami iglicowymi, w nowszych czasach dwuspadowymi. Widoczna na XVIII-wiecznych sztychach północna baszta, zachowana reliktoowo wraz z fragmentem murów obronnych, była dużo wyższa od murów, czterokondygnacyjna nakryta dachem dwuspadowym ze sterczynami w szczytach, ustawionych kalenicą poprzecznie do linii murów. Porównanie rycin nieznanego autora i nieco późniejszego D. Petzolda wskazuje, że na przełomie XVII-XVIII wieku baszta uległa znacznemu uszkodzeniu tracąc dach i górną kondygnację. Po 1708r. włączona została w obręb przystawionego budynku mieszkalnego. W latach 60-tych XXw. po rozbiórce tego budynku baszta i fragmenty murów zostały odsłonięte i zabezpieczone.

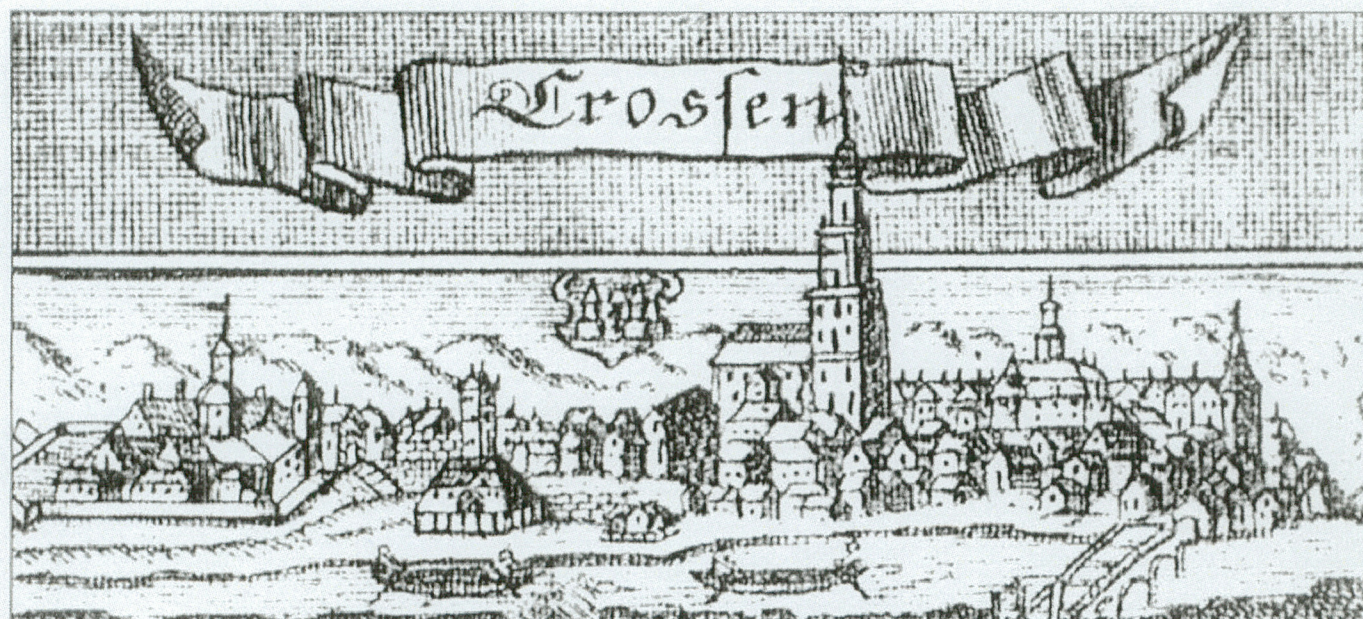


3. Rzut przyziemia zamku, z zaznaczonym fragmentem murów miejskich wykorzystanych przy jego rozbudowie
4. Mur miejski Fragment nieistniejącego obecnie muru przy zamku. Fot. S. Kowalski 1957.
5. Mur miejski. Struktura zewnętrzna lica nieistniejącego odcinka wschodniego muru. Fot. S. Kowalski 1957.





6. Panorama miasta D. Petozld ok. 1700r.



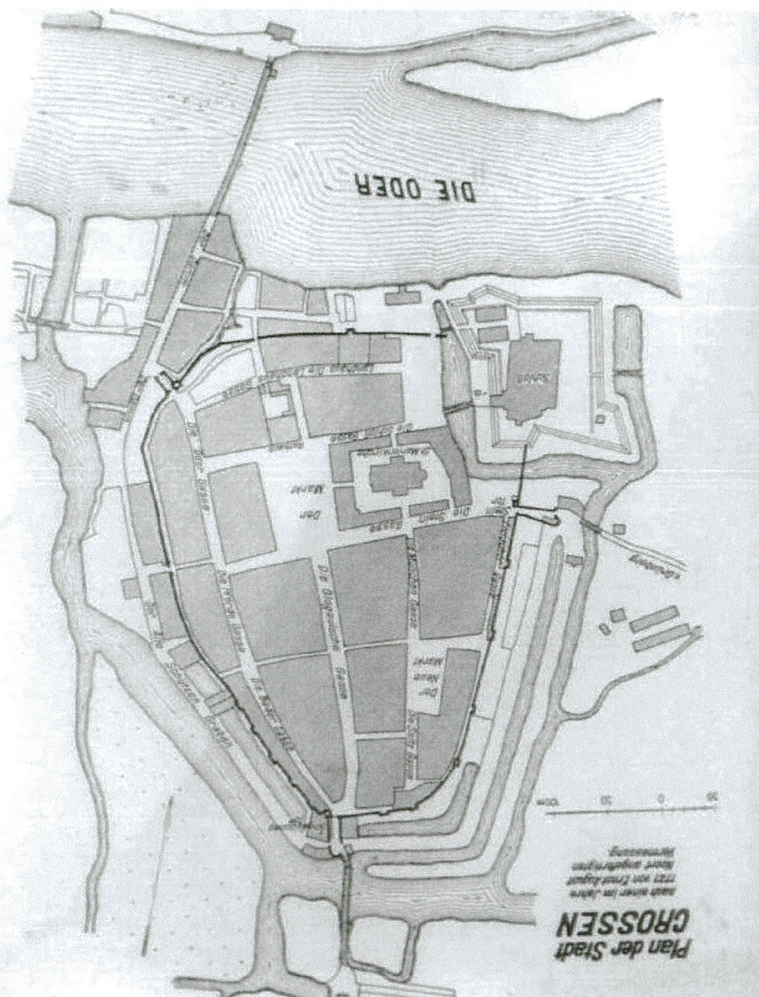
7. Krosno. Fragment sztychu z ok. 1725 roku. Prawdopodobnie przerys wcześniejszego wizerunku.



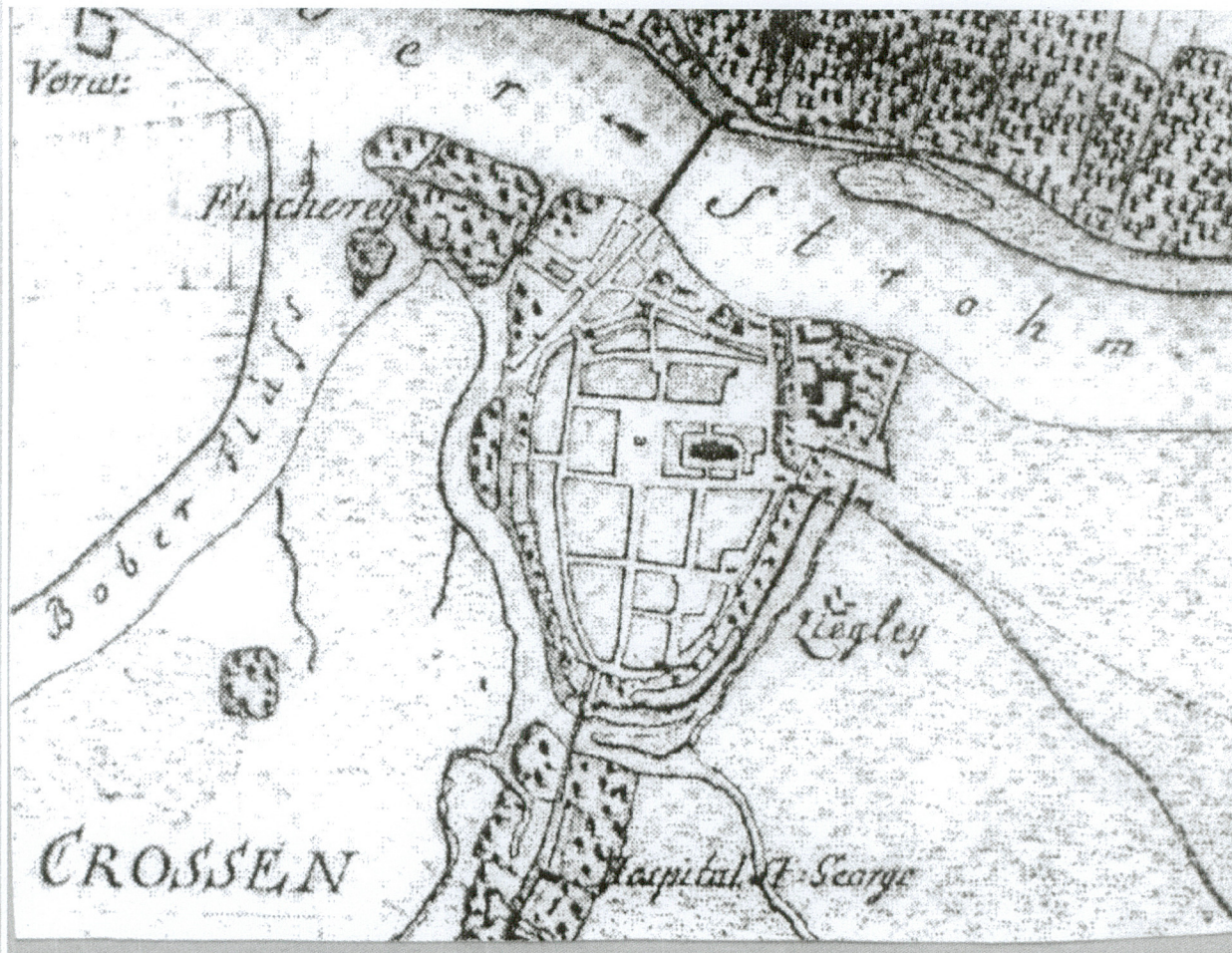
8. Część murów miejskich Poczówka pocz. XXw.



1. Miejscowość	<b>KROSNO ODRZAŃSKIE</b>	4. Obiekt (nazwa jak w karcie)		5. Zawartość wkładki (nazwa materiału uzupełniającego)	
2. Gmina	Krosno Odrzańskie	<b>MURY MIEJSKIE</b>			
3. Województwo	krośnieńskie			<b>Ilustracje</b>	



9. Plan miasta 1721r.

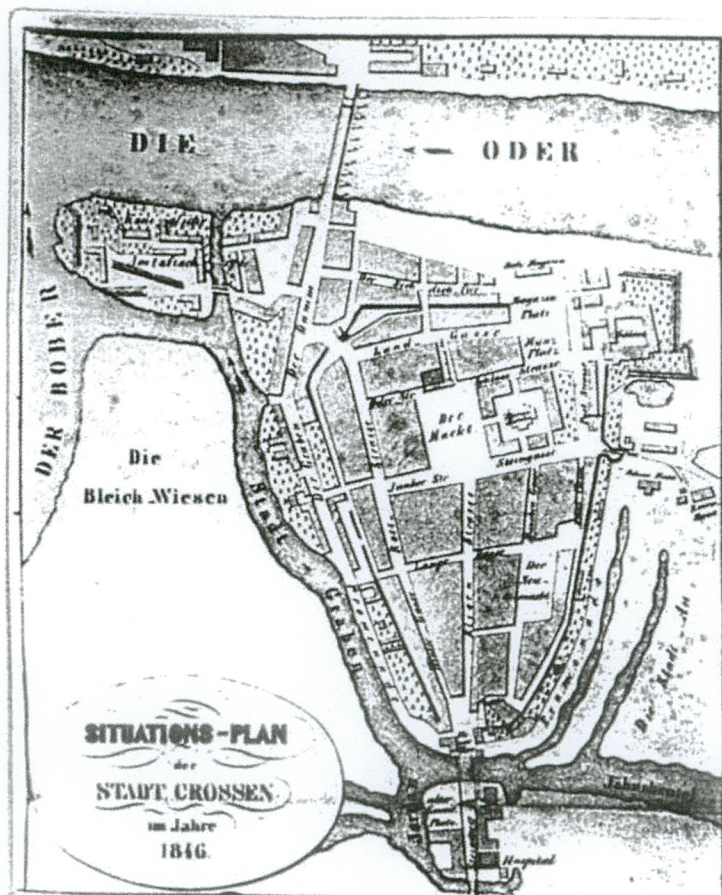


10. Plan miasta 1751r. Autor: v. Werde

Wkładkę założyła: mgr inż. Monika Drozdek  
Miejsce przechowywania negatywów: zbiory prywatne

Wzór ODZ 1995 r.

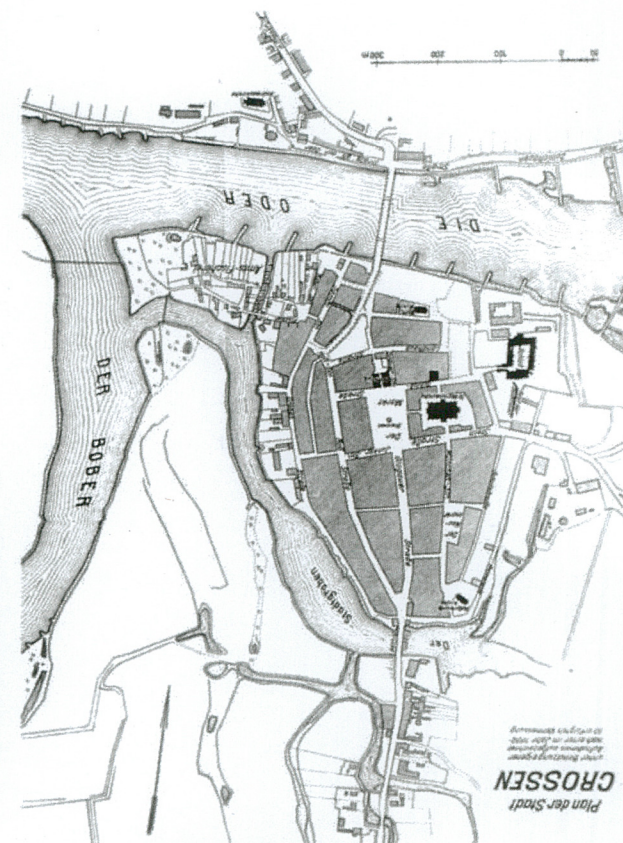




11. Plan miasta ok 1846.



12. Plan miasta 1863-64.



13. Plan miasta 1892/3



1. Miejscowość 2. Gmina 3. Województwo	<b>KROSNO ODRZAŃSKIE</b> Krosno Odrzańskie krośnieńskie	4. Obiekt (nazwa jak w karcie)  <b>MURY MIEJSKIE</b>	5. Zawartość wkładki (nazwa materiału uzupełniającego)  <b>Ilustracje</b>
--	---	--	---



**14. Baszta od strony ul. Słonecznej.**



**15 Baszta od strony ul. Słonecznej.**



**16 Mury miejskie widok od strony dworca PKS.**



**17. Mury miejskie widok od strony dworca PKS, część wschodnia.**

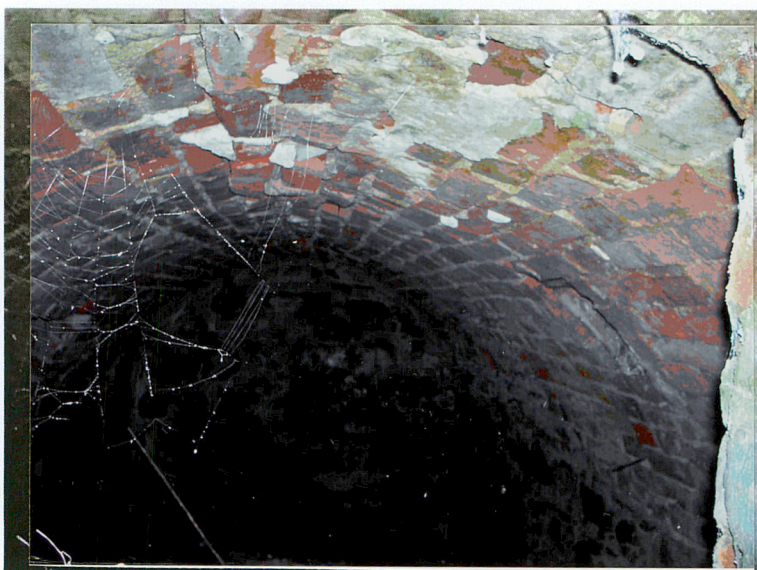




**18 Baszta I kondygnacja widziana od strony dworca.**



**19. Baszta I kondygnacja widziana od strony dworca.**



**20. Parter baszty – wewnątrz.**



**21. Fragmenty murów obronnych w murach zamku.**