

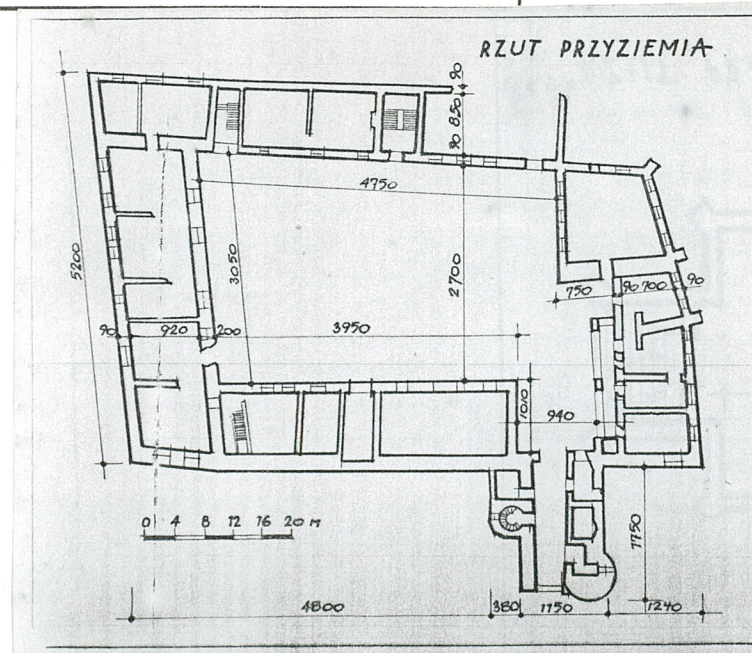
1. Obiekt
ZAMEK KSIĄŻĘCY

2. Czas powstania
XIII w.

3. Miejscowość
KROSNO ODRZAŃSKIE

1832/1

11. Zdjęcia, rzut, przekrój, sytuacja, orientacja



4. Adres ul. SIKOLNA 1
Krosno Odrzańskie

nr hipoteczny

5. Przynależność administracyjna

województwo zielonogórskie
pow. KROSNO ODRZ.
gmina Krosno Odrzańskie

6. Poprzednie nazwy miejscowości
Crossen

7. Przynależność administracyjna
1 VI 1975

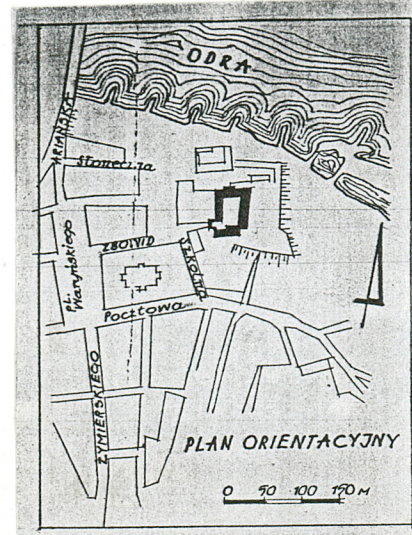
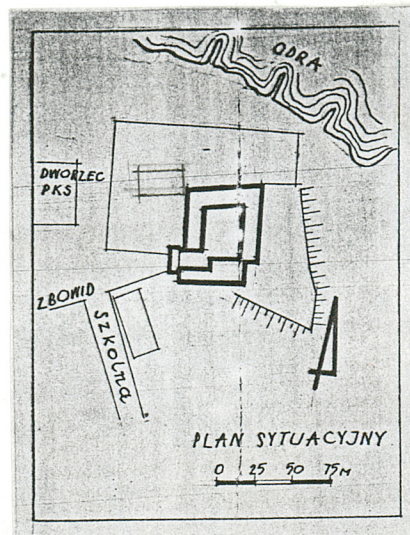
województwo zielonogórskie

powiat krośniński

8. Właściciel i jego adres
Urząd Miasta i Gminy
Krosno Odrzańskie

9. Użytkownik i jego adres
nie użytkowany

10. Rejestr zabytków:
L-81/1-2/25.02.1958
Nr 82 data 25.02.58
31.12.1998



12. Autorzy, historia obiektu, określenie stylu

Na przełomie XII-XIII wieku został opuszczony gród usytuowany między Odrą a Bobrem. Zapewne też w wieku XIII w sąsiedztwie rozwijającego się ośrodka miejskiego zlokalizowano zamek. Nie jest też wykluczone, że nowy punkt warowny był wzniesiony z drewna wzmocniony wieżą kamiennoceglana. Stopniowo warownia przekształcana była w budowlę murowaną. Także w różnych czasach rozbudowywano jej poszczególne segmenty. Zachowane fragmenty ceglano-murówu o wendyjskim wątku zdają się potwierdzać hipotezę, że obiekt wzniesiony został w czasach Henryka Brodatego, księcia który przebywał w Krośnie i zmarł na zamku. Jego żona znana z historii jako święta Jadwiga była też lokatorką krośnieńskiego zabytku. Z tego zamku wyruszył pod Legnicę w 1241 książę Henryk Pobożny i tutaj, jak twierdzą kronikarze, matka dowiedziała się o jego śmierci. Przebywała bowiem w tym czasie na zamku, gdzie schroniła się wraz z mniszkami z Trzebnicy przed Tatarami. Pozostałością henrykowskiego założenia jest fragment muru w wewnętrznej ścianie obecnego skrzydła zachodniego. Miasto Krosno wraz z zamkiem należało do potężniejszych twierdz na Śląsku. Ryglowało ono przejście przez Odrę w miejscu zwiężającej się pradoliny. Ta funkcja Krosna trwała przez wieki narażając miasto na częste przemarsze wojsk, niszczącą kontrybucję, liczne pożary i wyniszczenie ludności. W XV w. zamek gwarantował jeszcze pełne bezpieczeństwo. Świadczyć może o tym fakt, że w 1427 r. augustianie z Żagania przywieźli do Krosna swoje kosztowności wraz z biblioteką na przechowanie do zamku. O pracach budowlanych przy zamku dowiadujemy się ze źródeł XVI w. i późniejszych. Przebudowy obiektu przedsięwzięto w związku z przygotowaniem zamku na kolejne siedziby wdów c.d.wkładka nr 1

13. Opis (sytuacja, materiał i konstrukcja, rzut, bryła, elewacje, wnętrze, wyposażenie, instalacje)

Zamek zlokalizowany w południowo-wschodniej części starego miasta, stanowi odrębny układ przestrzenny. Założony jest na planie nieregularnego prostokąta z wysuniętym budynkiem bramy, o pełniej zabudowie wszystkich skrzydeł, ograniczających swymi murami prostokątny dziedziniec. Materiałem budowlanym - cegła. Mur kurtynowy kamiennoceglany. Budynek zwrócony był elewacją frontową w kierunku zachodnim. Bramę usytuowano w południowej części ciągu zachodniego założonego na rzucie prostokąta z flankującą go w południowo-zachodnim narożniku parterową basteją i przyległą na środku ściany północnej wieżą. Wieżę na planie ośmioboku wtopiono trzema bokami w mur kapitałny. Brama ma trzy kondygnacje, nie jest podpiwniczona. Na parterze po lewej stronie znajduje się przelot bramy, po prawej - trzy niewielkie pomieszczenia. Trzykondygnacyjne skrzydło zachodnie zamku założono na planie wydłużonego prostokąta i podpiwniczono. W parterze sień wejściowa leży na osi, po prawej stronie w narożniku umieszczono klatkę schodową. Lewą część budynku obniżono do wysokości parteru i zamieniono na magazyn. Elewacja od dziedzińca zachowała pierwotny układ osi okiennych i drzwiowych. Okna prostokątne, drzwi zamknięte łukiem koszowym, ujęte podobnie jak świetlik nad nimi w opaskę wykonaną z tynku. Skrzydło północne zamku, trzykondygnacyjne, podpiwniczone, zbudowane na planie wydłużonego prostokąta z cegieł o układzie wendyjskim. Do północnej ściany budynku dostawiony był ryzalit na planie prostokąta. Parter ma na osi dwubiegową klatkę schodową. Po prawej stronie mieści się sala, po lewej - dwa pomieszczenia. Budynek zagruzowany, w piwnicach sklepienie kolebowe, wsparte na ośmiu słupach. Trzykondygnacyjne skrzydło wschodnie założono na planie wydłużonego prostokąta, wymurowano z cegieł, podpiwniczono. Ma ono od strony dziedzińca czteroosiową elewację. Z lewej strony elewacji widoczna zamurowana brama wjazdowa. W dziesiątej osi widnieje renesansowy portal w półkolistym wykroju z niszami w obu bocznych ościeżach. Elewacja zewnętrzna szesnastoosiowa. Pomiędzy piątą a szóstą osią przebito drzwi piwniczne. Z południowej strony elewacji dostawiono trzy szkarpy sięgające okien parteru. Budynek zagruzowany, piwnice sklepienie kolebką z lunetami. Skrzydło południowe składa się z dwu odrębnych części. W części wschodniej mieści się jednoizbowe pomieszczenie o trapezowym kształcie, flankowanym dwiema skarpami, podpiwniczone. Część zachodnią stanowi murowany z cegły i kamieni budynek, założony na planie prostokąta z loggią. Z czterech pomieszczeń na parterze dwa mają sklepienie kolebkowe z lunetami. Elewacja dziesięcioosiowa, w połowie załamana pod kątem 15°. W skrzydle wschodnim siedmioprzęsłową loggię wsparto na dwu arkadach. Galeryjkę loggi obudowano balustradą, rozczłonkowaną przez cokoły, na których wsparte ośmioboczne filary o prostych i profilowanych kapitelach. Budynek częściowo zabezpieczono w latach 1958-1959. Wnętrze obiektu wypalone podczas działań wojennych. Piwnice sklepienie beczkowo, odgruzowane i ponownie zaścielone.

14. Kubatura

9.804 m³

15. Powierzchnia użytkowa

1.634 m²16. Przeznaczenie pierwotne
siedziba książęca17. Użytkowanie obecne
zniszczony, użytkowany
w części bramnej19. Stan zachowania (fundamenty, ściany zewnętrzne, ściany wewnętrzne, sklepienie, stropy
konstrukcje dachowe, pokrycie dachu, wyposażenie i instalacje)

Obiekt w całości wypalony. Prowizorycznym dachem zabezpieczono najstarszą część gotycką oraz galerię renesansową w latach 1958-1962. W latach 1964-1966 ruina została ponownie zabezpieczona /korona murów/. Adaptowano wnętrze w części bramnej w latach 60-tych na I kondygnacji na izbę pamięci, muzealną, wychowania obywatelskiego, harcówkę, na terenie zamku zorganizowano strzelnicę sportową w 1966r. itp. Wszystkie te próby nie zdały egzaminu, gdyż obiekt należy odbudowywać zgodnie ze sztuką budowlaną i w oparciu o dokumentację techniczną bez prób amatorskiej improwizacji, która pogarsza stan zachowania brakiem kompetencji budowlanej. Fundamenty dobrze zachowane. Ściany zewnętrzne i wewnętrzne w bardzo złym stanie, ale zachowane w 50%. Sklepienia częściowo zachowane. Stropy zniszczone, konstrukcji dachowej brak, podobnie jak jakiegokolwiek instalacji.

18. Prace budowlane i konserwatorskie, ich przebieg i dokumentacja

W roku 1955 na sesji Rady Miejskiej publicznie oświadczono, "że Ruiny zamku zamienione zostały w publiczny wychodek". Jednak dopiero w latach 1958-1962 obiekt odgruzowano i zabezpieczono część gotycką i renesansową prowizorycznym dachem. W latach późniejszych zamurowywano kilkakrotnie otwory okienne od strony Odry. Obiekt był użytkowany częściowo, jednakże bez perspektywicznych planów. W roku wykonano inwentaryzację obiektu, a w roku 1996 na zlecenie Woj. Konserwatora Zabytków opracowano Wytyczne Konserwatorskie do planowanej odbudowy zamku.

20. Najpilniejsze postulaty konserwatorskie

Zrealizować zalecenia Woj. Konserwatora Zabytków zatwierdzone Uchwałą Rady Miejskiej w Krośnie Odrzańskim Nr XXXIII/234/93 z dnia 26.V.1994r. dotyczące Starego Miasta oraz zrealizować Wytyczne Konserwatorskie dotyczące zamku z roku 1996 podczas planowanej odbudowy obiektu.

21. Akta archiwalne (rodzaj akt, numer i miejsce przechowywania)

Archiwum Toruńskiego Towarzystwa Naukowego w Toruniu.
A.Tor.L.cech.nr 4003 oraz 4928, 4662a/3 /1753-1756/.
Zespoły akt Starostwa Powiatowego w Krośnie z lat
1786-1945 /4454 jednostek archiw./oraz zespoły Wydzia-
łu Powiatowego w Krośnie z lat 1822-1939 /1129 jedno-
stek archiw./znajdują się w Powiatowym Archiwum Pań-
stwowym w Świebodzinie z siedzibą w Wilkowie.

22. Bibliografia Kaczmarczyk Z.Geneza i rozplanowanie miasta
Krosna nad Odrą W:Prace Instytutu Urbanistyki i Archi-
tektury z.2 Warszawa 1951

Kowalski S.Zabytki woj.zielonogórskiego.Lub.Tow.Nau-
kowe.Zielona Góra 1987. Muszyński J.Krosno Odrzańs-
kie.PWN.Warszawa-Poznań 1972

J.P.Majchrzak.Brama.Krosno Odrz.ongiś.Krosno 1995

J.P.Majchrzak.Brama II.Krosno Odrz.1945-1989.Krosno
1997. Widekind E.L.Geschichte der Stadt und des He-
rzogthums.Krosno 1840

Matthias G.A.Chronika der Stadt und des chemal Herz-
ogthums Crossen.Krosno 1853

Obstfelder C.Chronik der Stadt Crossen.Krosno 1895

23. Źródła ikonograficzne i fotografia (rodzaj, miejsce przechowywania, sygnatury)

Muzeum Ziemi Lubuskiej w Zielonej Górze.Dział Histo-
ryczny.Krosno Odrzańskie

Teczka nr 1,2 - Materiały kartograficzne od czasów
średniowiecza po czasy współczesne

Teczka nr 3 - materiały fotograficzne

Teczka nr 4 - ikonografia

24. Uwagi różne

25. Opracował

Jan Muszyński,wrzesień-październik 1997r.

tekst
imię, nazwisko, data, podpis

plany, rysunki Zdzisława Kraśko,wrzesień-październik 1997r.
imię, nazwisko, data, podpis

zdjęcia fotogr. T.Gogo Kowalski,wrzesień-październik 1997r.
imię, nazwisko, data, podpis

miejsce przechowywania negatywów

Karta po wypełnieniu podlega ochronie na podstawie przepisów prawa autorskiego

26. Adnotacje o inspekcjach,informacje o zmianach (daty, imiona i nazwiska wypełniających)

27. Załączniki

KROSNO ODRZAŃSKIE

Zamek książąt piastowskich

c.d.pkt.12

po margrabich brandenburskich. W wyniku tego przeznaczenia zamek w ciągu stuleci zatracił cechy obronne, przemieniając się powoli w rezydencję. Ta funkcja w czasie uległa jednak gruntownym przekształceniom. Ostatecznie do naszych czasów zamek przetrwał jako obiekt militarny związany z koszarowaniem wojsk, była prochownią i magazynami dla różnych armii. Odnotowane fazy przebudowy i rozbudowy tego obiektu przypadają na okres rezydowania w zamku kolejnych użytkowników. Przebywająca tutaj do roku 1510 księżna Barbara, wdowa po Henryku XI, osadzona na zamku za sprawą Hohenzollernów, dokonała przebudowy wnętrza, przystosowując zamek do nowych wymogów mieszkalnych. Jan z Kostrzyna w 1535r. odziedziczył Krosno i przeznaczył zamek na siedzibę swojej żony Katarzyny von Braunschweig-Lüneburg. Mieszkała tutaj do śmierci, tzn. do roku 1574. Kolejna faza rozbudowy przypada na okres, gdy do miasta przybył margrabia Jan Jerzy w roku 1579. Podczas prac budowlanych zużyto 41 tysięcy sztuk cegieł. Po śmierci Jana Jerzego wdowa Elżbieta z Anhalt w roku 1599 przystąpiła do dalszych prac. Objęły one wnętrze budynku, odbudowę zwodzonego mostu i elewacje. Kolejno zamek jako siedziba wdowia przypadł Elżbiecie Charlocie, córce elektora von Ptalz, a od roku 1616 - żonie księcia Jerzego Wilhelma. Elżbieta Charlota mocą układu ze szwedzkim marszałkiem objęła Krosno i w 1642 roku wzniesiono wokół zamku budynki folwarczne oraz część pomieszczeń zamkowych przebudowano na kaplicę, wyposażając ją w organy. Prace budowlane zakończył w 1650r. budowniczy z Żar, Stenzel. Po śmierci Elżbiety Charlotty w 1660r. zamek przeznaczono na kolejną rezydencję Zofii Charlotty, żony księcia von Braunschweig-Lüneburg, elektora Fryderyka III. Zofia Charlota nie zamieszkała jednak tutaj, podobnie jak Zofia Dorota, matka Fryderyka Wielkiego, kiedy w roku 1708 przeznaczono dla niej rezydencję krośnieńską. Nie zezwalał na to stan techniczny, który w tym czasie zatracił charakter rezydencji. Stały garnizon zlokalizowano w Krośnie w 1818r. Zabudowania zamkowe przystosowano wówczas na magazyny i prochownię, lecz i ta adaptacja nie wpłynęła na zewnętrzną formę architektoniczną zamku. Dobudowane skrzydło wewnątrz dziedzińca ukryte zostało za murem kurtynowym. W roku 1634 do niszczeń miasta wynikłych z działań wojennych doszła zaraza i pożar, który wybuchł za sprawą szwedzkich żołnierzy. Ten pożar, jak również wcześniejszy, który spopielił częściowo zamek w roku 1631 wpłynął na ważne kronikarskie zapisy donoszące, że Fryderyk Wielki i marszałek Soltykow składając wizytę w garnizonie krośnieńskim kwaterowali w domu przy rynku, nie znajdując odpowiednich dla rangi gości pomieszczeń w zamku. Los zamku został przesądzony, gdy Fryderyk II w czasie wojny z Austrią wykorzystał go na magazyny, obdzierając przy tym wnętrze budowli z wszelkiego wyposażenia. Tak więc okres ten/połowa XVIIIw./jest ostatecznym zakończeniem funkcji zamku jako rezydencji. Zamek przetrwał do naszych czasów w formie bryły, nie całkowicie rozeznanej. Dotyczy to zlokalizowania w obrębie zamku dwóch wież/w tym donżon/, zasięgu piwnic od strony południowego skrzydła, nawierzchni dziedzińca zamkowego, podziałów historycznych w poszczególnych partiach wznoszonych na przestrzeni wieków, wreszcie przeznaczenia sal i pomieszczeń przez różnych użytkowników. Postulat badań archeologiczno-architektonicznych jest więc jak najbardziej uzasadniony. Określenie stylu nie jest jednoznaczne. Zamek zawiera substancję średniowieczną, renesansową, a także układy przestrzenne pochodzące z późniejszych przebudów. Generalnie jest zaliczany do średniowiecznych zamków obronnych przebudowanych na rezydencje, a wreszcie na obiekty użytkowe zazwyczaj militarne. Czas powstania w XIII wieku decyduje o jego randze historycznej.



1



2

1. Widok z wieży na zachodnie skrzydło zamku

2. Widok z dachu nad częścią bramną za zach. i póln. skrzydło zamku

1. Miejscowość	2. Obiekt (nazwa jak w karcie)	3. Zawartość wkładki (nazwa obiektu lub materiału uzupełniającego)
KROSNO ODRZAŃSKIE	Zamek książąt pomorskich	zdjęcia



3

3. Widok na południowe skrzydło zamku

Wkładkę założył: JAN MUSZYŃSKI 27 x 67
(imię, nazwisko, data)

Miejsce przechowywania negatywów: MZL w Zielonej Górze

4



4. Widok z wieży na wsch. ścianę zachodniego skrzydła zamku

5



5. Widok od strony dziedzińca płd. ściany północnego skrzydła zamku

6



6. Widok płd. ściany północnego skrzydła i zach. ściany wsch. skrzydła zamku od strony dziedzińca

7



7. Widok z dachu nad bramą płd. skrzydła zamku

1. Miejscowość
KROSNO ODRZAŃSKIE

2. Obiekt (nazwa jak w karcie)
Zamek książąt pomorskich

3. Zawartość wkładki (nazwa obiektu lub materiału uzupełniającego)
zdjęcia



8



9

8. Widok zach. ściany zamku wraz z obiektem gospodarczym od strony boiska przy szkole

9. Widok od strony dziedzińca przybudówki przy zach. skrzydle zamku



Wkładkę założył: JAN MOSZYŃSKI 21 X '97
(imię, nazwisko, data)

Miejsce przechowywania negatywów: NZL w ZIELONEJ GÓRZE

10



10. Widok na szkołę i płd.zewnętrzną ścianę zamku

12



12. Widok z okna szkoły na płd.zewnętrzną ścianę zamku

11



11. Widok na płd.zewnętrzną ścianę zamku z dziedzińca szkolnego

13



13. Widok z dziedzińca szkolnego na płd.zewnętrzną ścianę zamku

1. Miejscowość <u>KROSNO ODRZAŃSKIE</u>	4. Obiekt (nazwa jak w karcie)	5. Zawartość wkładki (nazwa materiału uzupełniającego)
2. Gmina <u>Krosno Odrzańskie</u>	<u>Zamek książąt pomorskich</u>	<u>zdjęcia</u>
3. Województwo <u>zielenogórskie</u>		

14



15



14. Widok na pld.-wschodni fragment zewnętrznego skrzydła zamku

15. Fragment ściany pld.-wschodniego zewnętrznego skrzydła zamku

Wkładkę założył: JAN MOSZYŃSKI 21 x '97

(imię, nazwisko, data)

Miejsce przechowywania negatywów: MZL w ZIELONEJ GÓRZE

16



16. Fragment od strony wsch. zewnętrznego skrzydła zamku

18



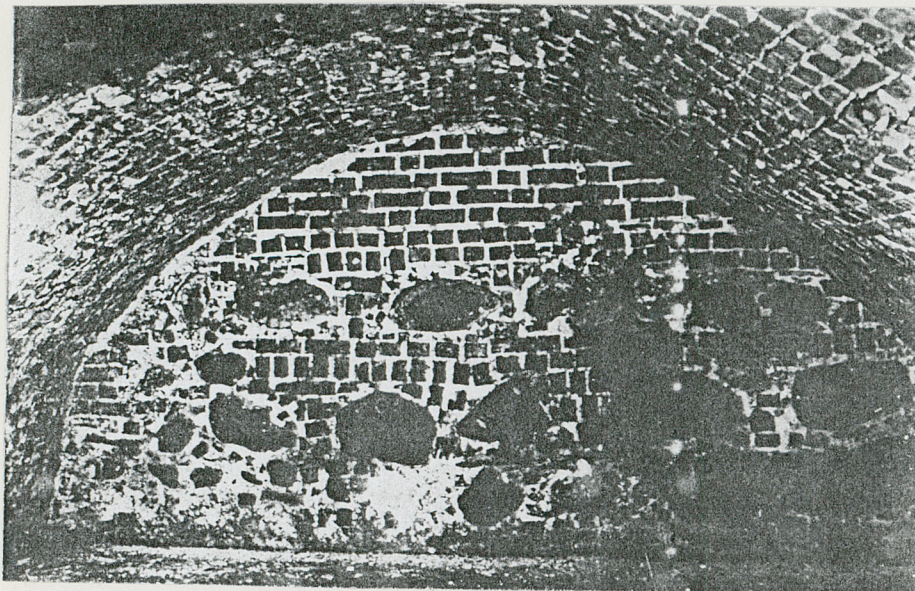
18. Fragment zach. zewnętrznego skrzydła zamku

17

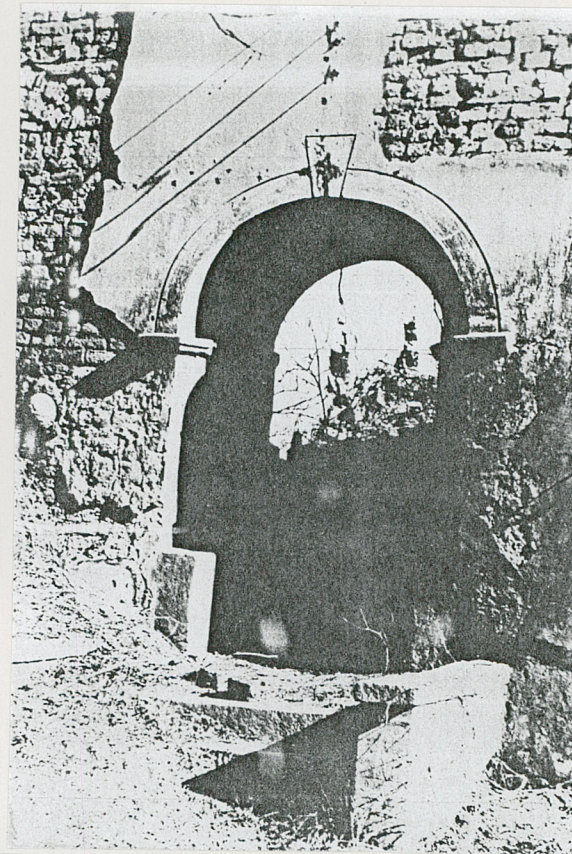


17. Widok z okna 3 kondygnacji szkoły
na fragment płd. skrzydła zamku

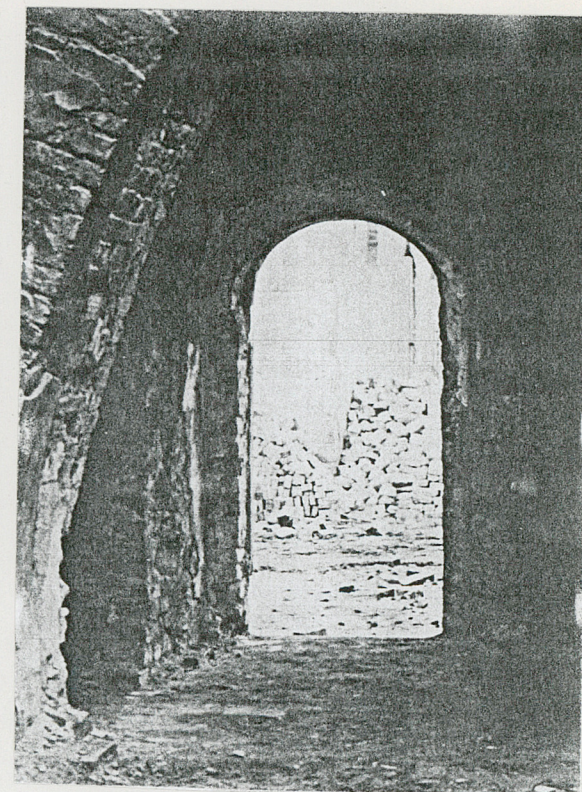
1. Miejscowość KROSNO ODRZAŃSKIE	4. Obiekt (nazwa jak w karcie) Zamek Książąt Pomorskich	5. Zawartość wkładki (nazwa materiału uzupełniającego) ikonografia
2. Gmina Krosno Odrzańskie		
3. Województwo zielonogórskie		



Zamek, piwnica pod wieżą. Fragment najstarszej części budowli z połowy XIII w.



Renesansowy portal zamkowy w ścianie wschodniej dziedzińca. Obok portalu wmontowana kamienna kula dla upamiętnienia wojen szwedzkich.



Najstarsza część zamku średniowiecznego. Pod tynkami profilowane żebra łuku gotyckiego.

Wkładkę założył: **JAN MUSZYŃSKI** 21 X 99

(imię, nazwisko, data)

Miejsce przechowywania negatywów: **MZL W ZIELONEJ GÓRZE**

19



19. Widok z bramy na fragment zach. skrzydła zamku



20. Fragment wewnętrznej części południowego skrzydła zamku z otworem wejściowym prowadzącym na galerię

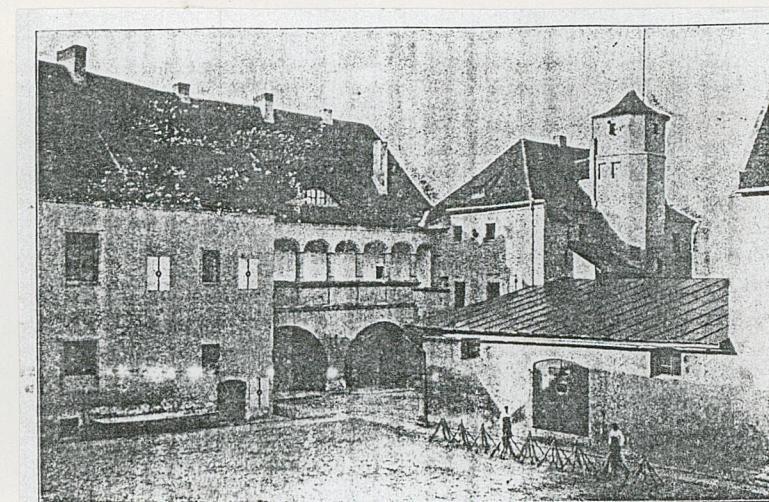
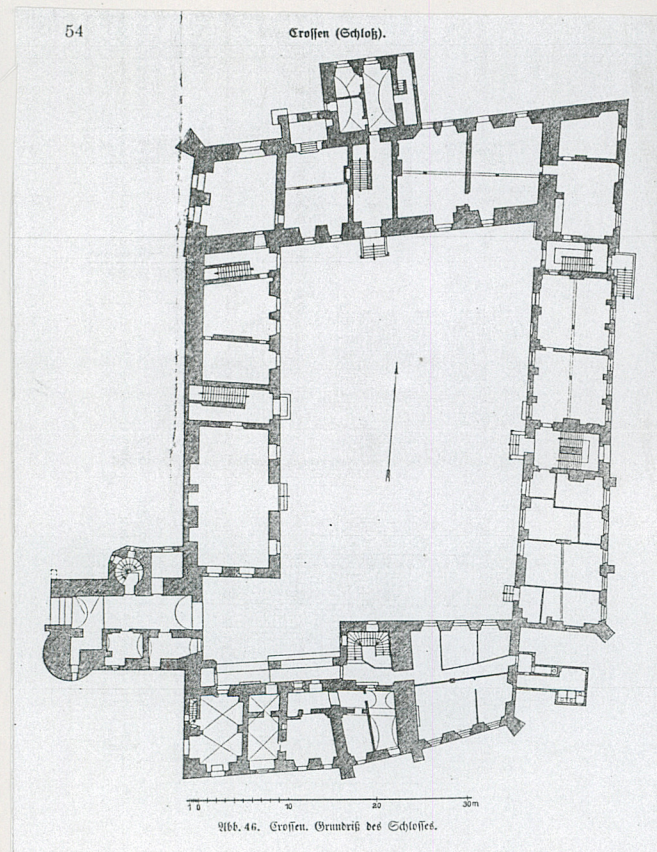
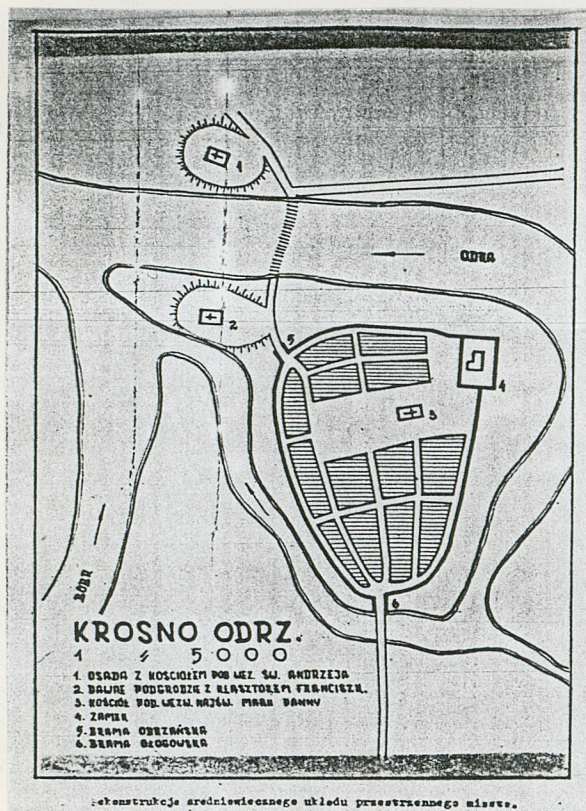
21. Galeria w pld. skrzydle zamku

20



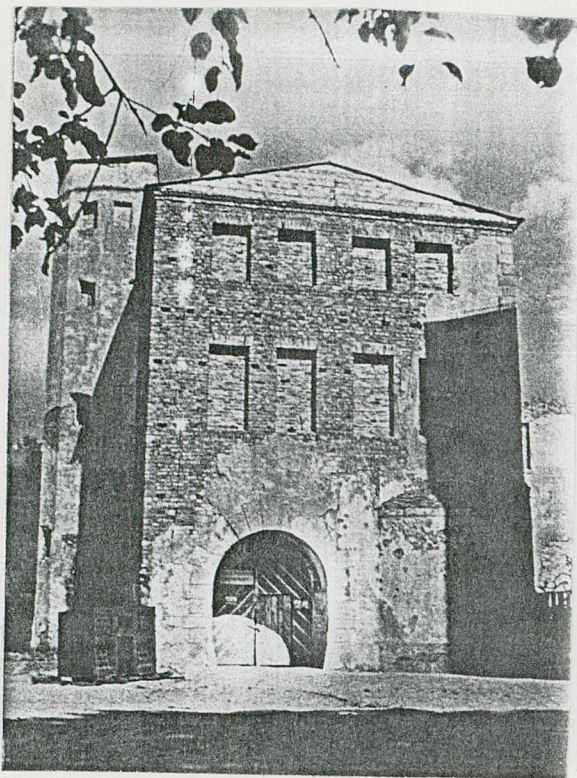
21

1. Miejscowość.....	4. Obiekt (nazwa jak w karcie)	5. Zawartość wkładki (nazwa materiału uzupełniającego)
KROSNO ODRZAŃSKIE		
2. Gmina.....	Zamek Książąt Pomorskich	ikonografia
zielonogórskie		
3. Województwo.....		



Wkładkę założył: JAN MUSZYŃSKI 21 x 97
 (imię, nazwisko, data)
 Miejsce przechowywania negatywów: MZL W ZIELONEJ GÓRZE

Widok z wieży kościoła pod wezwaniem NMP na szkołę, zabudowę gospodarczą i zamek książęcy, lata 20-te XXw.
 Wewnętrzna część dziedzińca zamkowego, lata 20-te XXw.



Ksero fotografii z 1963r.
Widok zachodniej elewacji zamku, lata 20-te XXw.

