

A B C D E F G H I J K L M N O P R S T U V X Y Z

Nr

LUBUSKIE

1. Obiekt 232/1

WODOCIAGOWA WIEZA CISNIEN - Kolejowa Nr 1

2. Czas powstania

1912

3. Miejscowosc

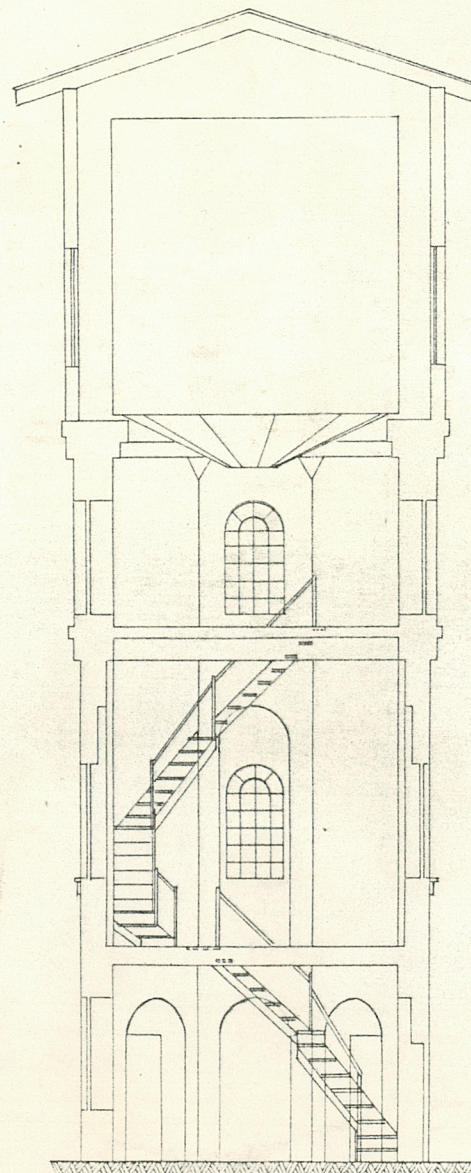
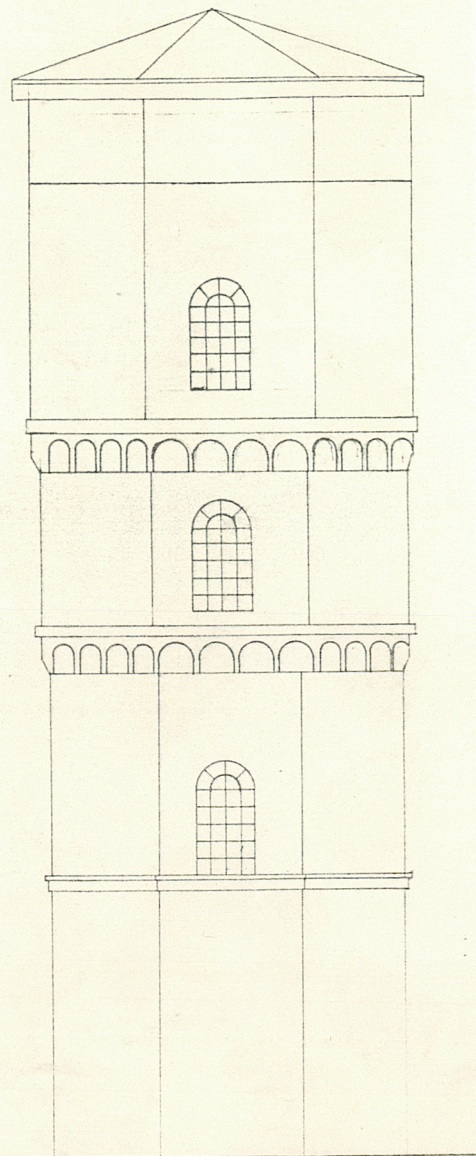
68 - 300

LUBSKO

11. Zdjecia, rzut, przekroj, sytuacja, orientacja



5/21/4



4. Adres

Dworzec osobowy PKP

nr hipoteczny

5. Przynaleznosc administracyjna

województwo zielonogorskie

gmina Lubsko

pow. ZARY

6. Poprzednie nazwy miejscowosci

Sommerfeld (do 1945)

7. Przynaleznosc administracyjna

przed 1 VI 1975

województwo zielonogorskie

powiat Lubsko

8. Wlasciciel i jego adres

PKP Oddzial Budynkow Zielona Gora, Traugutta 10, tel. 710-41 wewn.344

9. Uzytkownik i jego adres

Stacja kolejowa Lubsko
Lokomotyownia (klucz-elektrycy)

10. Rejestr zabytkow

Nr L-607/A data 5.08.2013

12. Autorzy, historia obiektu, określenia stylu.

Kolejową wieżę wodną wzniesiono na stacji kolejowej celem zaopatrzenia parowozów w wodę technologiczną. Czerpały stąd wodę również obiekty stacji kolejowej. Wodę czerpano ze studni położonej w pobliżu wieży. Przepompownia znajduje się w parterze przybudówki do wieży. Pierwotnie funkcjonowała tutaj pompa tłokowa o napędzie parowym. Reliktem pozostaje tutaj wysoki komin przemysłowy. Obecnie pompa wirowa o napędzie elektrycznym. Wieżę ciśnien zbudowano w konwencji architektury historyzującej, świadomie nawiązującej do wzorców ikonograficznych budownictwa średniowiecznego w jej nurcie "romanizującym". Wg typologii opracowanej przez S. Januszewskiego umieszczamy tę wieżę w grupie C znajdując dla niej (w pasie Odry) analogie m.in. w kolejowej wieży wodnej Pokoju (woj. opolskie). W tym jednak przypadku lekkie nadwieszenie głowicy eliminowane jest nie lizenami co ceglanym gzymsem arkadowym opasującym trzon na niższej kondygnacji. Jego zastosowanie nadaje budowli formę "kolumny". Wieżę tego typu wyróżnia z reguły bogata dekoracja architektoniczna, nawiązująca do wzorców ikonograficznych budownictwa średniowiecznego. "pseudoobronnego", w tym przypadku w wydaniu "romanizującym".

Brak tu wzmianki o wieży z 1896r.
(istniejącej)

13. Opis (sytuacja, materiał i konstrukcja, rzut, bryła, elewacje, wnętrze, wyposażenie, instalacje).

Wieża wodna złożona jest z murowanego trzonu, stalowego zbiornika i murowanej ściany osłonowej zbiornika (głowicy), przykrytej 8-kątnym stożkowym dachem. Jest to wieża o głowicy słabo nadwieszanej i płaskiej podstawie - bliska wieżom typu B1/A.

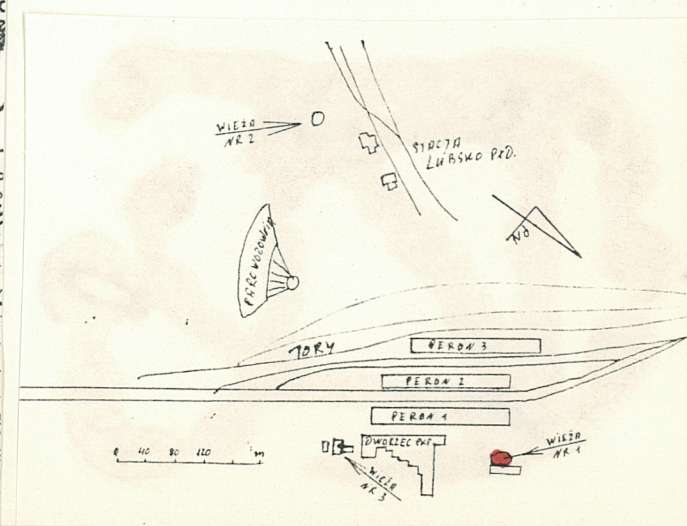
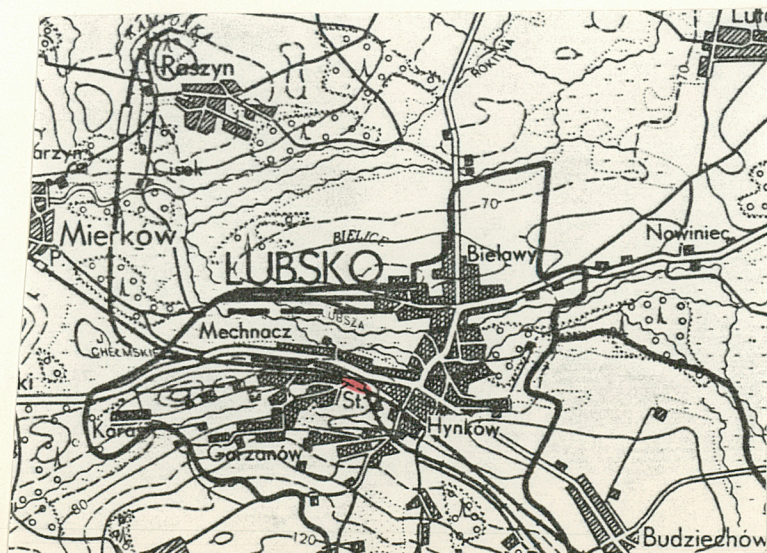
Materiał. Trzon murowany z cegły ceramicznej na zaprawie cementowo-wapiennej, spoinowany z zewnątrz, wewnątrz bielony wapnem. Zbiornik stalowy, nitowany o dnie stożkowym. Ściana osłonowa zbiornika murowana z cegły spoinowanej. Na ścianie osłonowej wsparto dach konstrukcji drewnianej, krokwiowo-płatwowy, odeskowany, pierwotnie kryty papą na lepiku - z dużym okapem. Od 1989 r. pokrycie dachu - blacha ocynkowana. Stropy drewniane dodatkowo wsparte na szynach stalowych. Stolarka okienna trzonu i głowicy metalowa, typu przemysłowego. Drzwi drewniane, klepkowe. Komunikacja pionowa w trzonie do kondygnacji podzbiornikowej drewnianymi schodami biegnącymi ślimakiem po wewnętrznej ścianie trzonu (trójbiegowe bez spoczników i przedstopni). Wyżej do górnej krawędzi zbiornika drabinami stalowymi.


Plan. Trzon cylindryczny, wzniesiony na planie ośmiokąta foremego. Głowica cylindryczna, ośmiokątna, z lekkim nadwieszeniem, zwieńczona dachem ośmiokątnym, stożkowym o niewielkim spadku.

Bryła. Trzon prosty, ośmiokątny, niepodpiwniczony, trzykondygnacyjny. Głowica lekko nadwieszona, o podstawie płaskiej, cylindryczna, ośmiokątna, przykryta dachem stożkowym, wielokątnym, o niewielkim spadku.

Elewacja. Ceglana, spoinowana. Okna symetryczne, rozmieszczone osiowo (w trzech pasach poziomych po 4 - część z nich w niższych kondygnacjach zamurowana. Porządek otworów okiennych akcentuje linie pionowe i poziome trzonu.

Instalacje. Elektryczna (oświetleniowa), grzewcza (piec węglowy), odgromowa.



<p>14. Kubatura</p> <p>ok. 400 m³ pojemność zbiornika 100 m³</p>	<p>15. Powierzchnia użytkowa</p> <p>pow. zabudowy ok. 27 m² pow. użytkowa ok. 60 m²</p>	<p>16. Przeznaczenie pierwotne</p> <p>kolejowa wieża wodna</p>	<p>17. Użytkowanie obecne</p> <p>kolejowa wieża wodna</p>
<p>18. Prace budowlane i konserwatorskie, ich przebieg i dokumentacja</p> <p>Systematycznie prowadzone są przeglądy i prace remontowe oraz konserwacyjne. Ostatnio konserwację przeprowadzono w 1991 r. W trakcie tych robót forma wieży nie uległa zmianie. Zmieniła się jedynie funkcja. Z chwilą wycofania z linii kolejowych trakcji parowej zbiornik wieżowy służy zaopatrzeniu w wodę obiektów socjalnych i technicznych stacji oraz osiedla kolejowego.</p>		<p>19. Stan zachowania (fundamenty, ściany zewnętrzne, ściany wewnętrzne, sklepienia, stropy, konstrukcje dachowe, pokrycie dachu, wyposażenie i instalacje)</p> <p>Zbiornik wieżowy eksploatowany. Pozostaje w dobrym stanie technicznym. Instalacje sprawne.</p> <div data-bbox="1147 600 1825 1094">  </div> <p>5/21/5</p> <p>20. Najpilniejsze postulaty konserwatorskie</p> <p>- z uwagi na walory historyczno-techniczne należy objąć wieżę ochroną prawną (wpis do rejestru zabytków) - źródło informacji z zakresu archeologii przemysłowej, historii techniki i dziejów komunikacji kolejowej Nadodrza.</p>	

21. Akta archiwalne (rodzaj akt, numer i miejsce przechowywania)

Kartoteki środków trwałych Oddziału Budynków PKP w Zielonej Górze.

22. Bibliografia

S. Januszewski, Wassertürme an den Bahnstrecken des Oderlandes, XIX Congres ICOHTEC, Wien 1991.

23. Źródła ikonograficzne i fotograficzne (rodzaj, miejsce przechowywania, sygnatury)

24. Uwagi różne

Patrz: karty ewidencyjne - Wodociągowe wieże ciśnień - kolejowe Nr 2 i 3, Lubsko

25. Opracował

tekst dr Stanisław Januszewski 20.09.1991 r.
imię, nazwisko, data, podpis
plany, rysunki dr Stanisław Januszewski 20.09.1991 r.
imię, nazwisko, data, podpis
zdjęcia fotogr. dr Stanisław Januszewski 20.09.1991 r.
imię, nazwisko, data, podpis
miejsce przechowywania negatywów

KARTA PO WYPEŁNIENIU PODLEGA OCHRONIE NA PODSTAWIE PRZEPISÓW PRAWA AUTORSKIEGO !

26. Adnotacje o inspekcjach, informacje o zmianach (daty, imiona i nazwiska wypełniających)

27. Załączniki

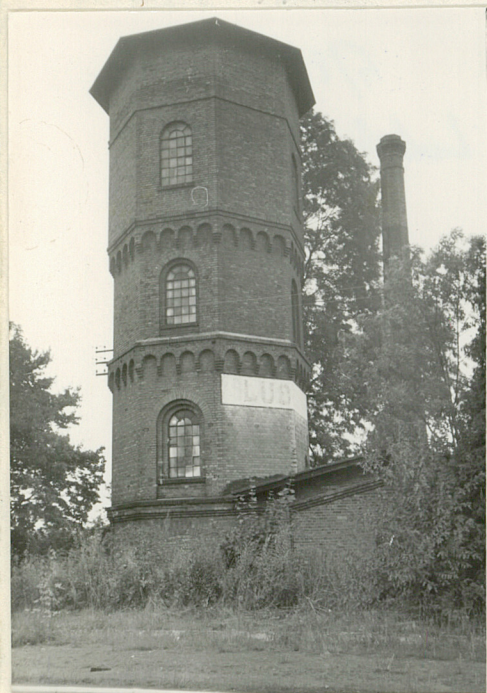
Nr 1 - dokumentacja fotograficzna

1. Miejscowość

LUBSKA

2. Obiekt (nazwa jak w karcie)
Wodociągowa wieża ciśnien
kolejowa Nr 1

3. Zawartość wkładki (nazwa obiektu lub materiału uzupełniającego)
dokumentacja fotograficzna



5/21/3



5/22/1



5/21/6



5/23/3



5/22/2

1. widok ogólny z kominem d. kotłowni dla przepompowni
2. trzon
3. cokół komina
na
4. panorama stacji kolejowej z wieżą
5. kolejowa wieża wodna

dr Stanisław Januszewski 15.10.1991

Wkładkę założył:

(Imię, nazwisko, data)

archiwum autora

Miejsce przechowywania negatywów: