

OŚRODEK DOKUMENTACJI
ZABYTEKÓW w WARSZAWIE
KARTA EWIDENCYJNA ZABYTEKÓW
ARCHITEKTURY I BUDOWNICTWA

A B C D E F G H I J K L Ł M N O P R S T U V W X Y Z

Nr 2268
LUBUSKIE

1. Obiekt

2. Czas powstania

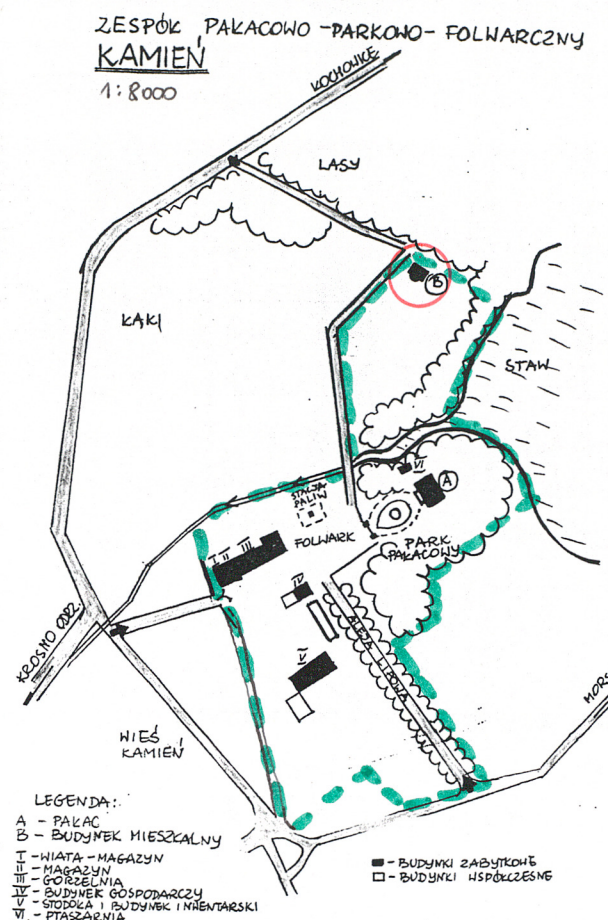
3. Miejscowość

182/2 BUDYNEK MIESZKALNY / w zespole pałacowo-parkowo-folwarcznym/

1932 rok

K A M I E Ń

11. Zdjęcia, rzut, przekrój, sytuacja, orientacja



4. Adres 66-600 Krosno Odrz.

dz. geod. 124/3

nr hipoteczny KW 17652

5. Przynależność administracyjna

województwo zielonogórskie

Krosno Odrz.

gmina pow. Krosno Odrz.

6. Poprzednie nazwy miejscowości

K ä h m e n

7. Przynależność administracyjna

1 VI 1975

województwo zielonogórskie

Krosno Odrz.

powiat

8. Właściciel i jego adres

Robert Weber
Konrad Weber
ul. Akademicka 24
Zielona Góra

9. Użytkownik i jego adres

10. Rejestr zabytków:

Nr 3335 data 15.05.86

Od 1912 roku właścicielem majątku w Kamieniu był Nadleśniczy Królewski Eberhardt von Groote. W jego rękach majątek pozostawał do 1939 roku.

W trakcie kewrendy archiwalnej zachowanych akt urzędu katastralnego w Krośnie Odrz., przechowywanych w zbiorach Archiwum Państwowego w Zielonej Górze natrafiono na mapę katastralną z 1932-33 roku, przedstawiającą wydzielenie działki oraz nowo wzniesiony na niej budynek /działka nr 531/16/. Teren ten wydzielony został z obszaru założenia pałacowego, z zachowanych materiałów nie wynika jednakże jednoznacznie dla kogo. Nieznane również pozostaje nazwisko architekta budynku o reprezentacyjnej formie architektonicznej. Zarówno jego forma, jak również usytuowanie w pobliżu zespołu, w niewielkim oddaleniu od parku, na terenie przynależnym do majątku Kamień - przemawia za tym, że mógł to być obiekt o charakterze rekreacyjnym służący rodzinie właściciela majątku lub dla kogoś z tej rodziny specjalnie wzniesiony.

Budynek ten wzniesiony w okresie międzywojennym, reprezentuje charakterystyczne dla tego czasu dążenie do czerpania wzorców z tradycji - w tym wypadku pewne inspiracje dała

Budynek wzniesiony został w granicach historycznych zabytkowego założenia pałacowo-parkowo-folwarcznego majątku Kamień, w odległości ok. 300 m na północny zachód od pałacu. Dojazd do tego obiektu prowadzi bezpośrednio od drogi z Krośna Odrz. w kierunku Łochowic oraz drogą polną od strony zespołu pałacowego, znajdującą się na przedłużeniu alei lipowej, wiodącej do majątku od strony drogi z Kamienia do Morska.

Budynek ten wzniesiony został w konstrukcji murowanej z cegły pełnej na zaprawie cementowo-wapiennej. Grubość murów zewnętrznych wynosi 51 i 47 cm. Ściany wewnętrzne ceglane mają grubość 25 i 12 cm.

Fundamenty tego obiektu wykonane zostały z cegły pełnej na zaprawie cementowej.

Nad piwnicami założono stropy ceramiczne odcinkowe na belkach stalowych /typu Kleina/. Nad parterem znajduje się strop drewniany. Również drewniany strop dzieli poddasze na część użytkową i nieużytkową.

Konstrukcja więźby dachowej jest drewniana o układzie krokwiowym z płatwią kalenicową. Płatew podparta została czterema słupkami i usztywniona kleszczami.

Konstrukcja schodów prowadzących do piwnicy jest murowana z cegły. Schody drewniane zabiegowe prowadzą z parteru na poddasze użytkowe, wyżej wykonano schody drabiniaste /współczesne/. Schody zewnętrzne od frontu zostały wylane z betonu, zaś schody przy elewacji tylnej są kamienne.

Budynek założony został na rzucie prostokąta, do którego na osi elewacji tylnej przylega półkolisty w rzucie ganek kolumnowy.

Jest to budynek parterowy z poddaszem użytkowym, w części podpiwniczony. Przekrywa go wysoki dach mansardowy z naczółkami. Pokrycie dachu stanowi dachówka ceramiczna karpiówka układana w koronkę. Rynny i rury spustowe oraz wykończenie dachu wykonano z PCV.

Oryginalnym motywem architektonicznym, wzbogacającym bryłę, jest rodzaj ganku kolumnowego na osi elewacji tylnej. Sześć kolumnienek /dwie parzyste i dwie pojedyncze przyscienne o jońskich kapitelach/ wieńczy kalista w rzucie fa-cjotka, przekryta oddzielnym daszkiem o wielobocznym zakończeniu z kalenicą umieszczoną nieco poniżej prostopadłej do niej kalenicy dachu głównego.

14. Kubatura 466 m ³	15. Powierzchnia użytkowa	16. Przeznaczenie pierwotne	17. Użytkowanie obecne
18. Prace budowlane i konserwatorskie, ich przebieg i dokumentacja W trakcie remontu kapitalnego w latach 1994-96 wykonano: - nowe pokrycie dachu z dachówki ceramicznej karpiówki - instalacje - rynny, rury spustowe i elementy wykończeniowe dachu z PCV - ganek od strony frontowej i schody zewnętrzne - stolarkę okienną i drzwiową - wzmocnienie i konserwację więźby dachowej /oryginalna/ - remont wnętrza, ściany i sufity obłożono płytami kartonowo-gipsowymi		19. Stan zachowania (fundamenty, ściany zewnętrzne, ściany wewnętrzne, sklepienie, stropy konstrukcje dachowe, pokrycie dachu, wyposażenie i instalacje) Budynek po kapitalnym remoncie, przeprowadzonym w latach 1994-1996 - zachowany w bardzo dobrym stanie technicznym.	
		20. Najpilniejsze postulaty konserwatorskie Konserwacja stolarki schodów wewnętrznych Konserwacja kolumnady ganku W przyszłości zaleca się likwidację listew z PCV przekrywających belkowanie /które powinno być tynkowane/ ponad kolumnienkami ganku.	

21. Akta archiwalne (rodzaj akt, numer i miejsce przechowywania)

Akta Urzędu Katastralnego w Krośnie Odrz. z lat
1862-1945, przechowywane w zbiorach Archiwum Pań-
stwowego w Zielonej Górze:
- mapa uzupełniająca do mapy obrębu Kamień-Morsko z
1863 roku - w skali 1:4000 wykonana w 1932-33 roku

22. Bibliografia

-Brandenburgische Adressguter, Berlin 1910

23. Źródła ikonograficzne i fotografia (rodzaj, miejsce przechowywania, sygnatury)

Dokumentacja fotograficzna z 1990r /inż. St. Siergiej/

24. Uwagi różne

25. Opracował

tekst mgr Barbara Bielinis-Kopeć 1996

imię, nazwisko, data, podpis

plany, rysunki j.w.

imię, nazwisko, data, podpis

zdjęcia fotogr. j.w.

imię, nazwisko, data, podpis

miejsce przechowywania negatywów

Karta po wypełnieniu podlega ochronie na podstawie przepisów prawa autorskiego

26. Adnotacje o inspekcjach, informacje o zmianach (daty, imiona i nazwiska wypełniających)

27. Załączniki

1. Miejscowość	2. Obiekt (nazwa jak w karcie)	3. Zawartość wkładki (nazwa obiektu lub materiału uzupełniającego)
KAMIEN	Budynek mieszkalny	c.d. p 12 , 13 , mapa katastralna z 1932 r /na odwrocie/

c.d. p 12

architektura doby ~~baroku i klasycyzmu~~, w jej wydaniu dworowym.

c.d. p 13

Ściany facjaty obłożone zostały analogiczną dachówką ceramiczną karpiówką, układaną w łuskę. Na osi elewacji frontowej znajduje się współcześnie wykonany rodzaj ganku przesłaniającego schody zewnętrzne, wspartego na dwóch ceglanych słupkach i przekrytego dachem dwuspadowym pokrytym dachówką.

Elewacje budynku są w całości tynkowane tynkiem cementowo-wapiennym zacieranym na gładko. Wszystkie elewacje obiega wysoki, wysunięty lekko przed ich lico cokół.

Fasada skierowana na północ jest stosunkowo skromna, cztero-osiowa, o nieregularnie rozmieszczonych otworach okiennych /dwa w jej wschodniej i jeden w zachodniej części/. Na jej osi umieszczono wejście główne do budynku. W połaci dachu wykonane zostały trzy proste wystawki okienne przekryte daszkami pulpitowymi.

Elewację tylną wzbogaca wspomniany wyżej ganek kolumnowy z facjatą ponad nim zaakcentowaną w przestrzeni dachu. Po jej obu stronach wykonano analogiczne do frontowych wystawki okienne. Elewacja ta ma trój-osiowy układ. W przyziemiu wykonano dwa okna po obu stronach ganku. Drzwi wejściowe od tej strony osadzone zostały nieco głębiej w stosunku do lica ściany zewnętrznej. Po ich obu stronach znajdują się niewielkie owalne okienka.

Elewacje boczne są dwu-osiowe. Wykonane w nich zostały po dwa mijające się osiami okna doświetlające pomieszczenia przyziemia i poddasza użytkowego.

Okna mają prostokątny kształt. Osadzona w nich została nowa stolarka z PCV. Drzwi są drewniane, płycinowe, wykonane współcześnie.

Układ wnętrza jest dwu-traktowy z niewielką sienią mieszczącą klatkę schodową na osi traktu frontowego.

Poza drewnianymi schodami, prowadzącymi na piętro- brak jest oryginalnego wyposażenia obiektu. Wszystkie posadzki /poza fragmentami posadzki ceglanej zachowanymi w piwnicy/ wykonane zostały współcześnie. Budynek wyposażony jest

Wkładkę założył: mgr Barbara Bieliniś-Kopec
(imię, nazwisko, data)

w instalację elektryczną, wodno-kanalizacyjną, telefoniczną i ogrzewanie gazowe.

Miejsce przechowywania negatywów:

Wzór ODZ 1978 r.

Kreis Crossen a. O.Gemarkung Kähmen und
Nurzig.Nr. 49.G. B. C.
Nr.Kartenauszug
geprüft:

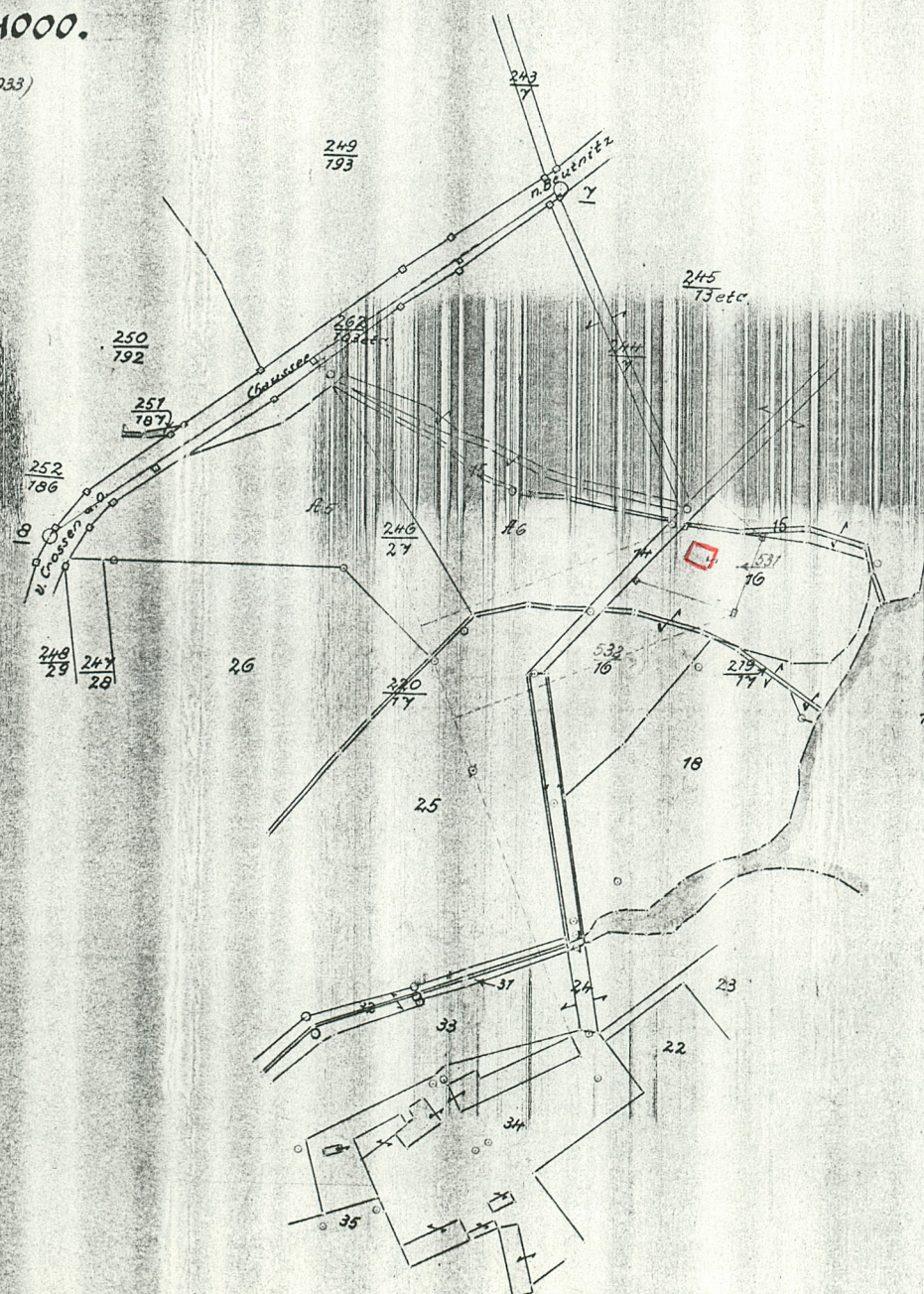
eing

74/32

Münch
K. 74/32**6.**

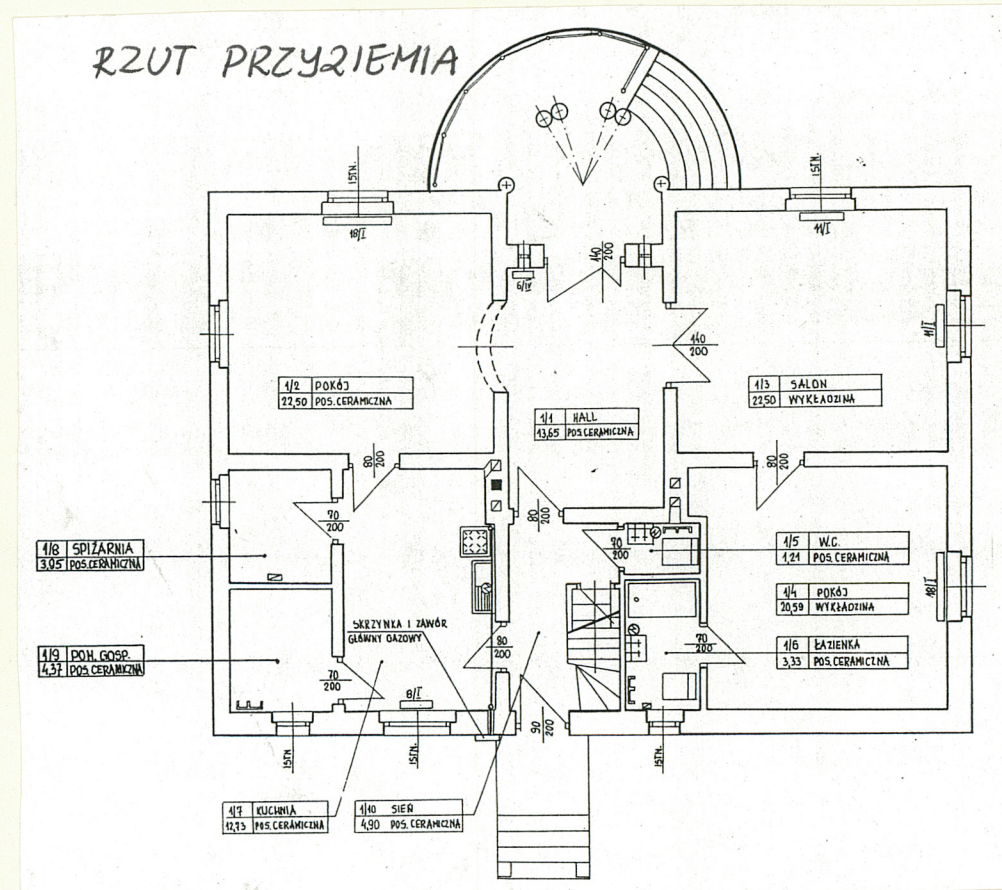
1:4000.

G. B. C. 74/32 - 537, 532 (1933)



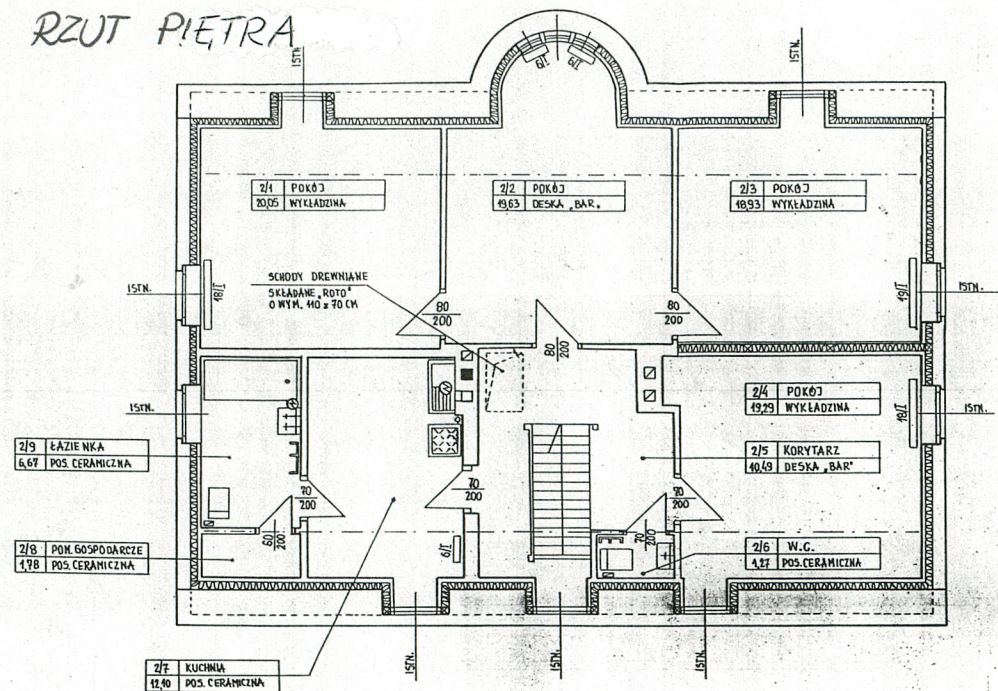
3. Zawartość wkładki (nazwa obiektu lub materiału uzupełniającego)

rzut piwnic, przyziemia i piętra



Wzór ODZ 1978 r.

RZUT PIĘTRA



1. Miejscowość

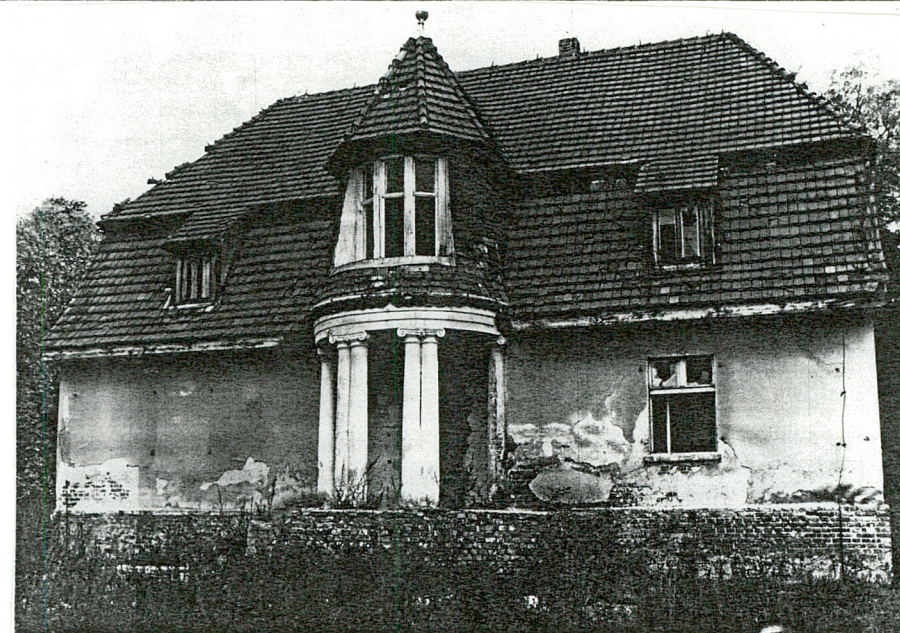
KAMIEN

2. Obiekt (nazwa jak w karcie)

Budynek mieszkalny

3. Zawartość wkładki (nazwa obiektu lub materiału uzupełniającego)

dokumentacja fotograficzna z 1990 r /stan przed remontem/



Wkładkę założył: B. Bielinis-Kopeć
(imię, nazwisko, data)

Miejsce przechowywania negatywów:



1. Miejscowość

2. Obiekt (nazwa jak w karcie)

3. Zawartość wkładki (nazwa obiektu lub materiału uzupełniającego)

KAMIEN

Budynek mieszkalny

dokumentacja fotograficzna /1996 r/ - elewacje i wnętrza /na odwrocie



B. Bielinis-Kopeć

Wkładkę założył:
(imię, nazwisko, data)

Miejsce przechowywania negatywów:

Wzór ODZ 1978 r.

