

1. Obiekt

**KOŚCIÓŁ EWANGELICKI ob. RZYMSKOKATOLICKI
PARAFIALNY pw. NAJŚWIĘTSZEGO SERCA P. JEZUSA**

2. Czas powstania

1862–65; 1927 r;

3. Miejscowość

WICINA

4. Adres

Wicina 31
68–320 Jasień

nr działki: 201

ks. wiecz nr:

5. Przynależność administracyjna

województwo lubuskie

powiat Żary

gmina Jasień

6. Poprzednie nazwy miejscowości

Witzen, Kr. Sorau

7. Przynależność administracyjna do 31.12.1998 r

województwo zielonogórskie

gmina Jasień

8. Właściciel i jego adres

parafia rzymskokat. pw.
Najświętszego Serca Pana Jezusa
w Wicinie, Wicina 31
68–320 Jasień

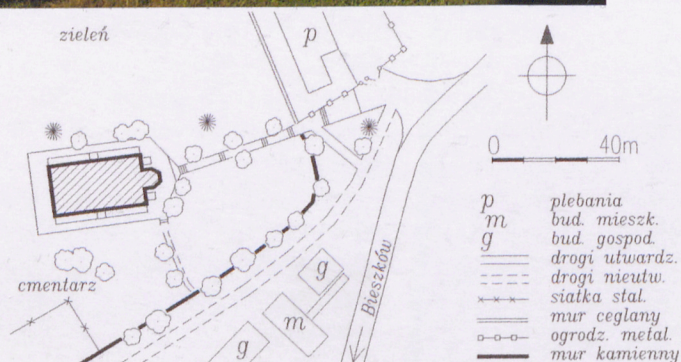
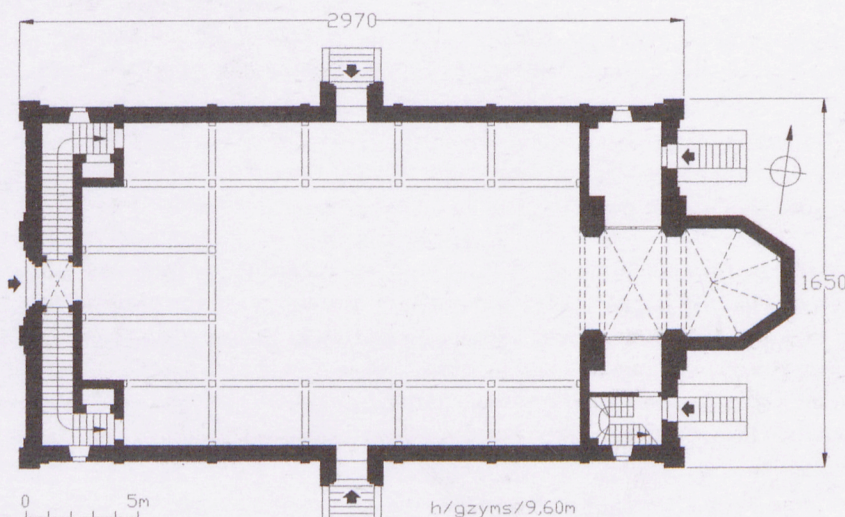
9. Użytkownik i jego adres

jw.;

10. Rejestr zabytków

nr:

L-188/A data 30.12.2005



12. Autorzy, historia obiektu, określenie stylu.

Wicina pojawia się w źródłach w 1381 r jako „Wiczen”. W XIV w. we wsi istniał skromny drewniany kościółek, słynący cudownym obrazem, stanowiący miejsce pielgrzymkowe. Późniejszy kościół, wzniesiony prawdopodobnie z inicjatywy hrabiego Balthasara v. Promnitz ok. 1690 r, był dużą budowlą fachwerkową, z przybudówkami od strony pn., trójbocznym zamknięciem korpusu i wieżą zach., niewiele wyższą od korpusu kościoła (ryc. Wernera). W latach 1862–65 podjęto budowę nowej murowanej świątyni. Wzniesiono budowlę historyzującą inspirowaną późnogotycką architekturą angielskich kościołów (uskokowe szczyty z koronkową dekoracją z blend, maswerków wieżyczek, sterczyn, pinakli, wimperg itp.) oraz schinklowskim Rundbogenstilem (pełnołukowe zamknięcia wszystkich otworów, strop nawy imitujący otwartą więźbę dachową). W 1927 r podjęto prace remontowe i budowlane przy wieży (nadbudowa ?); krzyż wieńczący wykonał kowal Otto Vobe. W tym czasie również przeprowadzono remont wnętrza, wystrój malarski prezbiterium jest dziełem malarza z Lubuska Schulza.

Po II wojnie światowej przejęty przez polskich katolików, został przystosowany do warunków liturgii katolickiej. Poświęcony w lutym 1946 r, pełnił funkcję filii kościoła parafialnego w Jasieniu. W 1964 r wikary z Jasienia, sprawujący we wsi opiekę duszpasterską, został mianowany proboszczem nowopowstałej parafii w Wicinie.

13. Opis (sytuacja, materiał i konstrukcja, rzut, bryła, elewacje, wnętrze, wyposażenie, instalacje)

SYTUACJA. Wicina – wieś położona przy skrzyżowaniu lokalnych dróg Jasień (siedziba władz gminnych; ok. 5 km na pd.-zach.) – Wicina – Zabłocie oraz Wicina – Żary (siedziba starostwa powiatowego; ok. 15 km na pd.).

Kościół parafialny usytuowany został na zboczu wzniesienia, w niewielkim oddaleniu, na zach. od zabudowy wsi. Teren pod zabudowę lekko zniwelowany, wzmocniony jest od strony zach. murkami oporowymi i krótkimi biegami schodów terenowych wyrównujących różnice poziomów. Budowla orientowana, zajmuje część dużej posesji kościelnej, którą dzieli cmentarzem parafialnym, rozciągającym się na zach. od kościoła. Działka o nieregularnym kształcie ujęta jest ogrodzeniem z siatki stalowej na betonowych słupkach, od zach. na kamiennym murze oporowym. Budynek kościoła otacza chodnik z płyt betonowych, z betonowymi schodami terenowymi, ułatwiającymi pokonanie różnicy wzniesień. Chodnik wiedzie do głównej zach. bramy i furtki z prętów metalowych na murowanych z cegły słupkach. Teren działki kościelnej pokrywa trawnik z grupami drzew i krzewów.

MATERIAŁ. KONSTRUKCJA. TECHNIKA.

Ściany. *Ściany zewnętrzne* murowane z cegły pełnej, posadowione na kamiennym cokole z obrobionych w licu głazów, zmniejszającym wysokość ku zach.; tynkowane od wewnątrz, z zewnątrz licowane cegłą w wątku krzyżowym. Bogaty, zróżnicowany kolorystycznie, ceramiczny detal architektoniczny (elementy rzeźbiarskie – głowa Chrystusa i krzyże nad wejściami w kolorze żółtawym; czerwona i żółtawa cegła i kształtka ceramiczna – sterczyny, wieżyczki, gzymsy, maswerki, podziały ramowe).

Ściany wewnętrzne murowane z cegły pełnej, tynkowane; detal murowany z cegły i kształtki, tynkowany (służki, żebra sklepienne, ślepe arkady) i stiukowy (głowice kolumnienek).

Sklepienia i stropy. Prezbiterium sklepienie w przęśle i w trójbocznej apsydzie krzyżowo-żebrowo; grube wałkowate żebra spływają bezpośrednio ku posadzce (przęsło) lub na głowice smukłych służek (apsyda). Nad nawą drewniany dekoracyjny strop typu schinklowskiego, nawiązujący do formy otwartych więźb dachowych w architekturze wczesnochrześcijańskiej: strop belkowy nagi, o przekroju trójkątnym, podwieszony do konstrukcji dachu i wsparty po bokach konstrukcją empor z podporami ukształtowanymi w formie arkad pełnołukowych. Kruchta zach. sklepiona ceramicznie sklepieniem krzyżowym z wyciągniętymi szwami, w kruchtach bocznych sklepienia kolebkowe. Aneksy wsch. nakryte stropami drewnianymi belkowymi nagimi. Kolejne kondygnacje wieży oddzielane podestami lub stropami drewnianymi belkowymi nagimi.

Więźba dachowa. Drewniana konstrukcja powiązana z konstrukcją podwieszonego do niej stropu nawy; więźba mieszana – wieszakowa jednowieszakowa, połączona z płatwiowo-kleszczową na podwójnej ścianie stolcowej; krokwie wsparte na słupowej konstrukcji empor; kleszcze wiążące krokwie, słupy i zastrzały, które pełnią jednocześnie funkcję belek stropowych, wciągnięte częściowo do wnętrza kościoła, podobnie jak zakończenia środkowych wieszaków, ozdobnie opracowane w formie stalaktytowych zwisów; pary mniejszych kleszczy obejmują zakończenie krokwi i słupy empor; konstrukcja wzmocniona w kierunku kalenicowym mieczami: prostymi w partii strychu, łukowymi we wnętrzu nawy.

Pokrycie dachowe zróżnicowane; zasadniczo ceramiczne, z dachówki karpiówki podwójnie w koronkę; hełm wieży kryty blachą malowaną antykorozyjnie; daszki krucht bocznych kryte łupkiem, którego ubytki uzupełniane blachą miedzianą.

Posadzki i podłogi. W nawie i kruchtach zachowana posadzka z płytek ceramicznych i cegły (pod rzędami ławek), uzupełniona współcześnie lanym betonem; w prezbiterium posadzka betonowa wykończona współcześnie płytkami ze złomu marmurowego; w aneksie pn.-wsch. posadzka ceglana a w zakrystii i na emporach podłogi drewniane deskowe.

14. Kubatura	15. Powierzchnia użytkowa	16. Przeznaczenie pierwotne	17. Użytkowanie obecne
4875 m ³	575 m ²	kościół ewangelicki	kościół parafialny katolicki
18. Prace budowlane i konserwatorskie, ich przebieg i dokumentacja <ul style="list-style-type: none"> ⇒ w kościele nie prowadzono w czasach powojennych żadnych kompleksowych prac budowlanych, remontowych ani konserwatorskich; ⇒ prawdopodobnie w l. 70/80-tych wykonano nową posadzkę prezbiterium; ⇒ lata 90-te XX w. — wymiana pokrycia hełmu wieżowego; prowizoryczne prace naprawcze przy pokryciu dachów w innych częściach kościoła; 		19. Stan zachowania (fundamenty, ściany zewnętrzne, ściany wewnętrzne, sklepienia, stropy, konstrukcje dachowe, pokrycie dachu, wyposażenie i instalacje) <p>Kościół zachowany w pierwotnej formie.</p> <p>Stan techniczny średni: średni stan pokrycia dachowego korpusu; bardzo zły stan daszków nad wejściami bocznymi (duże ubytki w łupku niefachowo łatanie blachą; zły stan deskowań); osłabiona konstrukcja części stropów i schodów wieżowych;</p>	
		20. Najpilniejsze postulaty konserwatorskie <ul style="list-style-type: none"> ⇒ kapitalny remont dachów: wymiana pokrycia, przegląd, naprawa i konserwacja więźby dachowej; ⇒ wymiana osłabionych konstrukcyjnie stropów i schodów wieży; ⇒ objęcie obiektu ochroną prawną i wpisanie go do rejestru zabytków; 	

<p>21. Akta archiwalne (rodzaj akt, numer i miejsce przechowywania)</p>	<p>24. Uwagi różne.</p> <hr/> <p>25. Opracował</p> <p>tekst PDZ ALMA Jacek Sawiński 05.09.2005</p> <p>plany i rysunki PDZ ALMA Jacek Sawiński 05.09.2005</p> <p>zdjęcia PDZ ALMA Jacek Sawiński 05.09.2005</p> <p>miejsce przechowywania negatywów: archiwum autora</p> <p>Karta po wypełnieniu podlega ochronie na podstawie przepisu prawa autorskiego</p>
<p>22. Bibliografia</p> <p>J.G. WORBS, Kirchen-Prediger u. Schulgeschichte der Herrschaften Sorau.. , Sorau 1803, S.262</p> <p>Die Kunstdenkmäler der Pr. Brandenburg. Bd. 5.6: Die Kunstdenkmäler des Kr. Sorau und der St. Forst., Berlin 1939, S. 255;</p> <p>H. ZECH, Der gute Schatz in Schloßberge zu Witzen., Die Heimat 1933, Nr. 3</p>	<p>26. Adnotacje o inspekcjach, informacje o zmianach (daty, imiona i nazwiska wypełniających)</p>
<p>23. Źródła ikonograficzne i fotografia (rodzaj, miejsce przechowywania, sygnatury)</p> <ul style="list-style-type: none"> ♦ arch. parafialne w Wicinie — 2 fotografie z czasu budowy kościoła i nadbudowy wieży (?); ♦ Die Kunstdenkmäler des Kr. Sorau und der St. Forst, op. cit: zdj. 633 (repr. rys Wernera, przedst. stary kościół w konstrukcji ryglowej, z 1763 r) 	<p>27. Załączniki</p> <ul style="list-style-type: none"> * wkładka nr 1: cd. opisu; * wkładka nr 2: cd. opisu; spis fotografii; zdjęcia; * wkładka nr 3: zdjęcia; * wkładka nr 4: zdjęcia; * wkładka nr 5: zdjęcia; archiwalia

J. Sawiński

1. Miejsowość

WICINA

2. Obiekt (nazwa jak na karcie)

KOŚCIÓŁ PARAF. NAJŚW. SERCA P. JEZUSA

3. Zawartość wkładki (nazwa obiektu lub materiału uzupełniającego)

cd. opisu;

Schody. Schody zewnętrzne. Wejścia boczne i wejścia do aneksów wsch. poprzedzone schodami z granitowych bloków; proste pojedyncze biegi schodowe ujęte w ceglane murki z betonowymi czapami – pn. i pd. proste i wsch. – uskokowe.

Schody wewnętrzne. Komunikację pionową umożliwiają cztery klatki schodowe w czterech narożach kościoła, parami symetryczne. Klatki zach., dostępne z kruchty głównej – tunelowe z arkadowymi wejściami i schodami 2-biegowymi łamanymi, granitowymi. Klatki wsch. z wachlarzowymi schodami drewnianymi z duszą, ujętymi drewnianymi balustradami ze smukłych tralek, w wyższych kondygnacjach zastąpionymi prostymi szczebelkami, na wielobocznych słupkach; poręcze balustrad profilowane. Na podesty kolejnych kondygnacji wieży wiodą drewniane jednobiegowe schody drabiniaste z prostymi poręczami na słupkach.

Otwory. Otwory okienne ujednolicone w poszczególnych częściach i kondygnacjach kościoła, rozmieszczone regularnym rytmem; wszystkie w kształcie smukłych prostokątów zamkniętych pełnołukowo; otwory różnią się między sobą proporcjami, wymiarami, dekoracją. Elewacje boczne i fasada zach. przeprute otworami w dwóch kondygnacjach; otwory górnej kondygnacji elewacji bocznych duże, maswerkowe, 2-dzielne, ujęte w uskokowe obramienia, wypełnione oknami maswerkowymi; w przyziemiu małe otwory pojedyncze z drewnianymi stałymi oknami krosnowymi. Skrajne osie wyróżnione otworami niższymi i węższymi; górne otwory pozbawione uskokowego obramienia i podziałów maswerkowych; okna witrażowe. Takie same otwory, ujęte w uskokowe obramienia w częściach bocznych fasady; w jej części środkowej otwór krótszy, ulokowany wyżej, ponad szczytem obramienia otworu wejściowego. Elewacja wsch. z oknami w jednej kondygnacji – w każdej ze ścian trójbocznej apsydy pojedynczy dwudzielny otwór z maswerkami, w prostych ścianach aneksów po jednym węższym otworze; otwory w uskokowych obramieniach, z oknami witrażowymi. Oba szczyty bogato rozczłonkowane smukłymi pełnołukowo zamkniętymi blendami, w części blend mniejsze otwory okienne lub prześwity w formie czworoliści. Otwory okienne różnych wymiarów rozczłonkują także elewacje wieży: w dolnej kondygnacji po trzy małe, w środkowej dwa większe, w ostatniej i w bocznych przybudówkach wieży po jednym dużym dwudzielnym maswerkowym otworze w uskokowym obramieniu;

dolne kondygnacje z oknami witrażowymi, w najwyższej otwory przesłonięte poziomymi żaluzjami drewnianymi.

Otwory drzwiowe zewnętrzne. Otwór głównego wejście umieszczony na osi środkowej fasady, ujęty w uskokowy portal zwieńczony trójkątnym szczytem, w którego polu ceramiczne tondo z płaskorzeźbą głowy Chrystusa; otwór prostokątny zamknięty pełnołukowo. Symetryczne otwory wejść bocznych podobne – obudowane domkami portalowymi, zamkniętymi trójkątnymi szczytami, z ceramiczną dekoracją ze ślepych maswerków w formie czworoliści w polach i ceramicznych krzyży w wierzchołkach; otwory zamknięte pełnołukowo, w uskokowych obramieniach. We wszystkich otworach drzwi 2-skrzydłowe, ramowo-płycinowe, prostokątne, z nadświetlami, opierane dekoracją architektoniczną ze ślepych arkadek i rombów, ze słupkami w formie pilastrów; nadświetla witrażowe, dzielone szczeblinami o formach maswerkowych trójlistnych. W elewacji wsch. symetryczne otwory drzwiowe aneksów – małe, zamknięte pełnołukowo, z jednoskrzydłowymi drzwiami ramowo-płycinowymi w tym samym kształcie, opierzanymi dekoracją architektoniczną ze ślepych arkadek.

Otwory drzwiowe wewnętrzne. Otwór drzwiowy między kruchtą główną i nawą wysoki, zamknięty półkoliście, z dwuskrzydłowymi drzwiami ramowo-płycinowymi w tym samym kształcie, przeszklonymi w środkowych, arkadowych płycinach, ze słupkiem w formie wielobocznej kolumnienki kompozytowej; przy zawiasach ozdobne okucia. Podobne drzwi, z wszystkimi płycinami pełnymi, w symetrycznych wejściach bocznych oraz w otworach drzwiowych wiodących na emporę. Aneksy wsch. oddzielone od prezbiterium drewnianymi przepierzeniami ramowo-płycinowymi z dwiema arkadami zamkniętymi łukami dwuramiennymi – w jednej otwór drzwiowy z jednoskrzydłowymi drzwiami, witrażowo przeszklonymi w górnych zamkniętych pełnołukowo płycinach, w drugiej arkadzie analogiczna przegroda stała. W aneksach przejścia do klatek schodowych – małe otwory z prostymi zamknięciami i drzwiami jednoskrzydłowymi, ramowo-płycinowymi. Wejście do pomieszczenia pn.-zach. z zamknięciem pełnołukowym i takimi samymi jednoskrzydłowymi drzwiami ramowo-płycinowymi.

RZUT. Kościół orientowany, założony na ściśle symetrycznym rzucie. Nawa prostokątna, 5-przęsłowa; od wsch. przylega do niej wąskie jednoprzęsłowe prezbiterium z głęboką 5-boczną apsydą. W narożniki między

nawą i prezbiterium wbudowane prostokątne aneksy, zlicowane z elewacjami nawy. Od zach. przylega do nawy, trójdzielne przeszło emporę organowej, z kruchłą i dwiema symetrycznymi klatkami schodowymi oraz z wejściem głównym akcentującym oś symetrii budowli. Oś poprzeczna zaznaczona wejściami bocznymi, obudowanymi małymi przedsionkami.

BRYŁA regularna i symetryczna, na zmniejszającym wysokość ku zach. cokole. Nawa 2-kondygnacyjna, wraz z nie wyodrębnionym w bryle prezbiterium i bocznymi 2-kondygnacyjnymi aneksami nakryte wspólnym dachem dwupołaciowym. Boczne wejścia obudowane domkami portalowymi z dwuspadowymi daszkami i trójkątnymi szczytami. 5-boczna, jednokond. apsyda prezbiterialna nakryta dachem wielopołaciowym. Elewacja zach. zwieńczona rozbudowanym uskokowym, 7-osiowym, 2-kondygnacyjnym szczytem, z ażurową dekoracją maswerkową, sterczynami 4-bocznymi i wielobocznymi wieżyczkami, ze zwieńczeniami w postaci daszków brogowych i smukłych ostrosłupowych hełmów. Oś środkowa zamknięta trójkątnym szczytem z krzyżem w wierzchołku. Nad prezbiterium wznosi się masywna 3-kondygnacyjna, w pierwszych dwóch kondygnacjach prostokątna, w ostatniej kwadratowa; boczne części zwieńczone trójkątnymi szczytami i nakryte poprzecznymi dachami 2-spadowymi; hełm wieżowy wieloboczny, w formie wysokiego ostrosłupa z krzyżem w wierzchołku. Po bokach wieża flankowana dwoma fragmentami uskokowych szczytów ze sterczynami i wieżyczkami.

Elewacja zach. – fasada – 2-kond., 3-osiowa, 3-częściowa, symetryczna; artykułowana pilastrami w wielkim porządku, z podziałami ramowymi; otwory okienne niewielkie, ujednolicone w kondygnacjach, zamknięte pełnołukowo; oś symetrii akcentowana otworem drzwiowym w uskokowym portalu, zwieńczonym trójkątnym szczytem; w tympanonie ceramiczne tondo z płaskorzeźbą głowy Chrystusa; w wierzchołku ceramiczny dekoracyjny krzyż; zamknięta gzymsem głównym, poprzedzonym w każdej części arkadkowym fryzem; zwieńczona uskokowym 7-osiowym szczytem o bogatej artykulacji i „koronkowej” dekoracji, flankowanym 8-bocznymi wieżyczkami; uskoki rozczłonkowane pełnołukowymi 2-dzielnymi blendami z ażurowymi maswerkami kolistymi lub czworolistnymi, flankowane sterczynami; w dolnej kondygnacji środkowej części szczytu 7 smukłych pełnołukowych arkadek rozdzielonych kolumnkami z kostkowymi kapitelami, skrajne zblendowane, środkowe przeszklone witrażami, wszystkie zwieńczone trójkątnymi szczytami; w wyższej kondygnacji szczytu artykulacja smukłymi arkadowymi blendami w uskokowych obramieniach, dwudzielna, środkowa, zwieńczona maswerkami, w jej dolnej części para smukłych okienek; smukłe

trójkątne zwieńczenie ze schodkowym obramieniem, flankowane dwiema ośmiobocznymi wieżyczkami.

Elewacja pn. i pd. – 2-kond., 7-osiowe, symetryczne, na kamiennym cokole, zwiększającym wysokość ku wsch.; ujęte w dwa skrajne pilastry, zwieńczone ośmiobocznymi wieżyczkami; artykułowane podziałami ramowymi z arkadkowymi fryzami poprzedzającymi gzyms wieńczący; otwory okienne ujednolicone w kondygnacjach, w regularnym układzie, z pełnołukowymi zamknięciami i dekoracją maswerkową w górnej kondygnacji; skrajne osie (prezbiterium i emporę organowej) wyróżnione mniejszymi otworami okiennymi; oś środkowa akcentowana wejściami bocznymi, poprzedzonymi prostymi biegami krótkich schodów; otwory drzwiowe zamknięte pełnołukowo, obudowane domkami portalowymi, z uskokowymi obramieniami i trójkątnymi szczytami, dekorowanymi w tympanonach ślepyimi maswerkami czworolistnymi a w wierzchołkach ceramicznymi ozdobnymi krzyżami.

Elewacja wsch. – 3-częściowa, symetryczna, na wysokim kamiennym cokole; z podziałami ramowymi i arkadkowymi ryzami pod gzymsem wieńczącym; z pilastrami na narożach; w części środkowej 5-boczna apsyda prezbiterium – jednokond., z pojedynczymi 2-dzielnymi maswerkowymi otworami okiennymi w górnych partiach każdej ze ścian; po bokach proste ściany zamykające aneksy – jednoosiowe, 2-kond., z pełnołukowo zamkniętymi otworami drzwiowymi, poprzedzonymi prostymi schodami, nad którymi węższe i mniejsze okna; boczne części elewacji zwieńczone fragmentami uskokowych szczytów o dekoracji analogicznej jak w fasadzie; nad apsydą wznosi się masywna 3-kond. wieża; wieża z podziałami ramowymi, w dwóch kondygnacjach 3-częściowa; boczne części węższe, o ślepych ścianach; środkowa o zmiennej liczbie osi okiennych w kondygnacjach (3 i 2); ostatnia kondygnacja oddzielona profilowanym gzymsem, przepruta z każdej strony dużymi osiowymi oknami maswerkowymi, pod którymi okrągłe tarcze zegara wieżowego.

WNĘTRZE. Kościół jednonawowy. Obszerna nawa oświetlona dwiema kondygnacjami otworów, opasana z trzech stron głębokimi drewnianymi emporami na smukłych słupach, z nałożonymi służkami o polichromowanych kwiatowych głowicach, połączonych pełnymi łukami arkad, z ażurową dekoracją maswerkową w pachach. Nawa nakryta stropem o przekroju trójkątnym, imitującym otwartą więźbę dachową. Od wsch. połączona ze znacznie węższym prezbiterium, zamkniętym pentagonalną apsydą, sklepionymi krzyżowo-żebrowo. Smukłą arkadą tęczową zamknięta łukiem pełnym. Wnętrze apsydy rozczłonkowane w dolnej części ślepyimi arkadkami, w górnej 2-dzielnymi otworami okiennymi z maswerkami. Po bokach prezbiterium 2-kondygnacyjne

1. Miejscowość

WICINA

2. Obiekt (nazwa jak na karcie)

KOŚCIÓŁ PARAF. NAJŚW. SERCA P. JEZUSA

3. Zawartość wkładki (nazwa obiektu lub materiału uzupełniającego)

cd. opisu; spis fotografii; zdjęcia

aneksy, z klatkami schodowymi, w górnej kondygnacji otwierające się do jego wnętrza pełnołukowymi arkadami. Nawa poprzedzona osiową kruchtą główną, z symetrycznymi klatkami schodowymi po bokach.

WYPOSAŻENIE: w znacznym stopniu oryginalne, pochodzące z czasów budowy kościoła. W jego skład wchodzi dobrze zachowane elementy bogatego wystroju stolarskiego (strop nawy, empory na arkadowych podporach z dekoracją o motywach neogotyckich, ławki, stolarka drzwiowa, eklektyczny prospekt organowy) oraz ornamentalne witraże prezbiterium z l. 20-tych XX w. (z czasu budowy wieży ?) i z tego samego czasu pochodząca polichromia ścian o stylizowanych motywach roślinnych (?).

INSTALACJE: elektryczna, nagłośnieniowa i odgromowa.

SPIS FOTOGRAFII:

1. Widok kościoła od strony cmentarza.
2. Fasada.
3. Elewacja pn., widok od zach.
4. Elewacja pd.
5. Dolna część elewacji wsch.
6. Górna część elewacji wsch.
7. Fragment szczytu wsch.
8. Ostatnia kondygnacja wieży.
9. Boczna część wieży.
10. Otwór wejścia głównego.
11. Otwór wejścia bocznego.
12. Wejście wsch.
13. wnętrze, widok ku prezbiterium.
14. Wnętrze, widok ku emporze muzycznej.
15. Przepierzenie między prezbiterium i aneksem.
16. Strop nawy.
17. Sklepienie prezbiterium.
18. Przestrzeń pod emporą muzyczną z wejściem głównym do kościoła.
19. Strop zakrystii.
20. Drzwi wejścia bocznego.
21. Klatka schodowa zach.
22. Klatka schodowa wsch.
23. Schody i stropy wieży.
24. Fragment więźby dachowej.
25. Fragment więźby dachowej.

2.



3.



4.



5.



6.



1. Miejscowość

WICINA

2. Obiekt (nazwa jak na karcie)

KOŚCIÓŁ PARAF. NAJŚW. SERCA P. JEZUSA

3. Zawartość wkładki (nazwa obiektu lub materiału uzupełniającego)

zdjęcia

7.



8.



9.



10.



11.



12.



13.



14.



1. Miejscowość

WICINA

2. Obiekt (nazwa jak na karcie)

KOŚCIÓŁ PARAF. NAJŚW. SERCA P. JEZUSA

3. Zawartość wkładki (nazwa obiektu lub materiału uzupełniającego)

zdjęcia

15.



16.



17.



18.



19.



20.



21.



22.



1. Miejscowość

WICINA

2. Obiekt (nazwa jak na karcie)

KOŚCIÓŁ PARAF. NAJŚW. SERCA P. JEZUSA

3. Zawartość wkładki (nazwa obiektu lub materiału uzupełniającego)

zdjęcia; zdj. archiw. z 1927r.; rycina z 1763r.;

23.

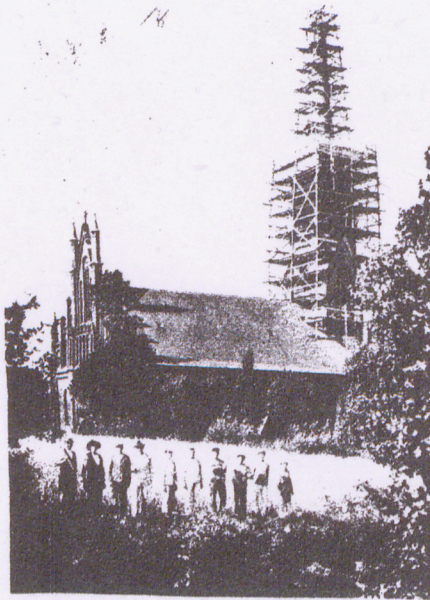


24.



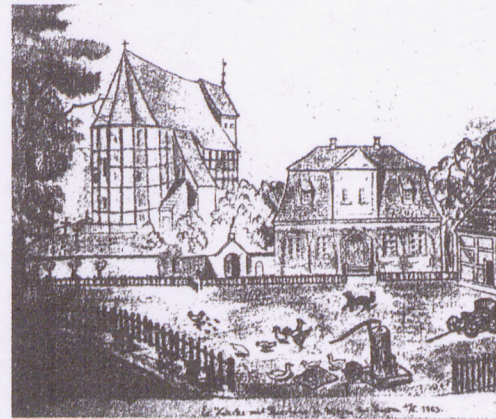
25.





Das weithin sichtbare Gotteshaus für das Kirchspiel Wilzen

Archivbild



Die Kirche mit Schulhaus und Friedhof im Jahre 1845.