

1. Obiekt:

**WIEŻA BRAMY ŻARSKIEJ**  
**tzw. baszta pacholców miejskich**

2. Czas powstania

2 poł XV wieku.

3. Miejscowość:

**LUBSKO**

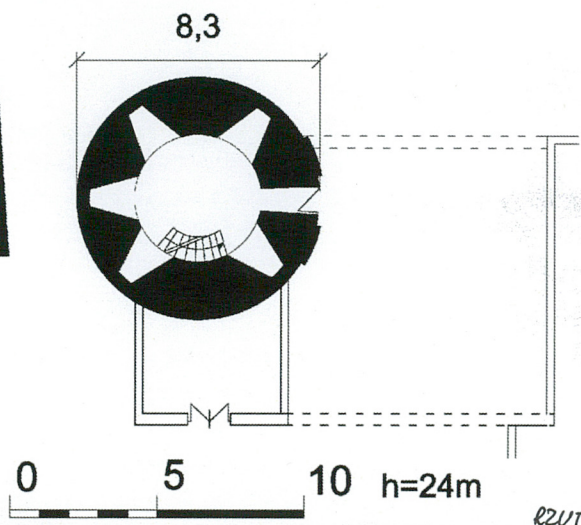
11. Zdjęcia, rzut, przekrój, sytuacja, orientacja



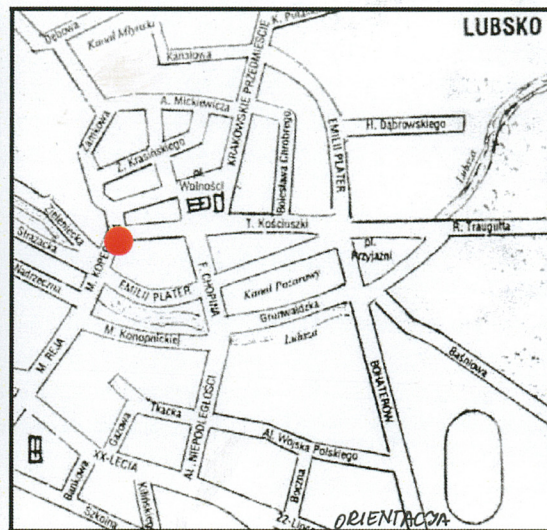
Poniżej pocztówka z 1943r.



Sommerfeld M. L. - Postkarte mit Blick auf Brüllturm



RZUT



4. Adres ul. Kopernika 19  
nr hipoteczny dz. nr 172, KW 28260

5. Przynależność administracyjna  
województwo Lubuskie  
gmina Lubsko  
powiat żarski

6. Poprzednie nazwy miejscowości

Sommerfeld

7. Przynależność administracyjna  
przed 01.01 1999r.

województwo zielonogórskie  
powiat lubsko

8. Właściciel i jego adres:

Gmina Lubsko  
Pl. Wolności 1  
68-300 Lubsko

9. Użytkownik i jego adres

Brak

10. Rejestr zabytków

Nr 316 z dnia 02-05-1961



12. Autorzy, historia obiektu, określenia stylu

Lubsko jako miasto o regularnym rozplanowaniu, powstało w wyniku przekształceń wcześniejszej osady targowej w pierwszej połowie XIII wieku. Wzmiankowane w 1253 roku, trzydzieści lat później otrzymało przywileje prawa magdeburskiego. Było już wtedy obwarowane palisadą i fosą. Od początku XIV wieku drewniano-ziemne obwarowania zaczęto zastępować murowanymi. Otaczały miasto po zewnętrznym obwodzie dzisiejszych ulic Kanałowej, E. Platter i Zielenieckiej /cz. \wschodnia/, łącząc się w północno-zachodnim odcinku z zamkiem. W obwodzie murów o długości około 1 km, wzmocnionych szesnastoma basztami, znajdowały się dwie bramy. W miejscu skrzyżowania ulic Krakowskie Przedmieście i Emilii Plater stała brama Gubińska, a w miejscu zachowanej wieży przy ul. Kopernika brama Żarska. W XVII wieku obwarowania, co ujawniła wojna trzydziestoletnia. Zaniedbane mury popadały stopniowo w ruinę. W 1838 roku władze miejskie zezwoliły na ich rozbiórkę. Cztery lata później zburzone zostały również bramy miejskie. Przy rozbiórkach oszczędzono jedynie wieżę bramy Żarskiej. Wzniesiona została w drugiej połowie XV wieku, gdy w sytuacji zagrożenia tureckiego w większości miast Łuży i Śląska wzmocniono fortyfikacje, rozbudowując zwłaszcza systemy warowne węzłów bramnych. Po rozbiórce bramy Żarskiej i poszerzeniu jezdni wieża znalazła się pośrodku ulicy. W latach dwudziestych XX wieku zespolono ją z dużą kamienicą /Kopernika 17/ piętrowym łącznikiem z szerokim przejazdem w parterze. Wtedy też drewniane stropy na wszystkich kondygnacjach wymieniono na żelbetowe, a dach pokryto blachą. W pomieszczeniach górnej kondygnacji zainstalowano zegar mechaniczny z dwiema tarczami na elewacji od strony północnej i południowej.

13. Opis (sytuacja, materiał i konstrukcja, rzut, bryła, elewacje, wnętrze, wyposażenie, instalacje)

Sytuacja: wieża usytuowana jest pośrodku ulicy Kopernika, opodal miejsca, gdzie zbiega się ona z ulicami Zieleniecką i Emilii Plater, przechodząc w ulicę Reja. Około 20 metrów na południe od wieży płynie rzeka Lubusza. Rynek z kościołem i ratuszem położone są na północny-wschód od wieży w odległości około 130 metrów. W bezpośrednim otoczeniu obiektu znajdują się od wschodu duży budynek mieszkalny /nr 21/, od zachodu kamienice nr 38 i 40. Materiał ścian: wieża zbudowana z cegły na zaprawie wapiennej, nietynkowana. Na drugiej kondygnacji współczesna ścianka działowa z gazobetonu. Stropy: na wszystkich kondygnacjach stropy żelbetowe. Płaski strop nad pierwszą kondygnacją, odcinkowy nad drugą i sklepienie krzyżowe /uskokowe/ wzbogacone gurtami tworzącymi w ścianach wnęki nad trzecią, czwartą i piątą kondygnacją. Nad klatką schodową wyższych kondygnacji ceglane, odcinkowe /uskokowe w trzeciej i czwartej kondygnacji/. Wieżba dachowa drewniana jętkowa z podparciem jednym słupem. Pokrycie dachu: dach kryty blachą miedzianą. Posadzki, podłogi: posadzka na wszystkich kondygnacjach i na tarasie ceglana. Schody: współczesne schody betonowe, kręcone z metalową balustradą prętową prowadzą z parteru na pierwszą i drugą kondygnację. Trzecią kondygnację z czwartą łączą również betonowe schody lecz jednobiegowe, skręcone. Na wyższe kondygnacje biegają w murze ceglane, jednobiegowe schody skręcone. Drzwi wejściowe do baszty o nadprożu odcinkowym w drewnianej futrynie z jednoskrzydłową stolarką drewnianą, klepkową zawieszoną w drewnianej futrynie na zawiasach czopowych. Jedne z drzwi parteru o nadprożu odcinkowym, w drewnianych ościeżnicach z jednoskrzydłową stolarką ramowo pływającą z ćwiekami na ramie, na zawiasach czopowych z zamkiem wpuszczanym z ozdobną klamką. Na drzwiach metalowy, groszkowany krzyż z datą 1914 i koroną książęcą i literami VV. W drugiej kondygnacji otwory drzwiowe o uskokowym nadprożu zamkniętym łukiem odcinkowym i nadprożu płaskim. Stolarka jednoskrzydłowa, płytowa obita blachą, zawiasy czopowe zamek wpuszczany. W większości drzwi o płaskim nadprożu z jednoskrzydłową stolarką drewnianą pływającą /współczesną/ na zawiasach czopowych w drewnianych ościeżnicach /pojedyncze/ lub futrynach. Wiele drzwi bez stolarki. Z klatki schodowej na poziomie tarasu mały otwór o nadprożu odcinkowym. Jest to wejście na wieżbę/ brak schodów/. Okna: otwory okienne o nadprożach odcinkowych /pojedyncze płaskie/ we wnękach zamkniętych odcinkowo /w pierwszej kondygnacji zamurowanych w 2/3 części/ z rozglifionymi węgarami z drewnianą stolarką krosnową, jednodzielną, jednopoziomową na zawiasach czopowych, zamykane na zaczepki podwójne. Niektóre mają haczyki. Krata metalowa /prętowa/ na zewnątrz. Rzut: wieża założona na rzucie koła, z jednoprzestrzennym wnętrzem w poziomie każdej kondygnacji. Komunikację między piętrami zapewniają schody umieszczone w grubości muru obwodowego. Bryła kształtu cylindrycznego o siedmiu kondygnacjach, zwieńczona jest siedmiobocznym dachem namiotowym, zagłębionym, nakrywającym partię środkową, z obejściem po obrzeżach. Wieża zespolona jest z nowym budynkiem łączącym ją z sąsiednią kamienicą /nr.21/, z półkolistą arkadą przejazdu, w parterze nakrytym wysokim dachem dwuspadowym.

Ciąg dalszy opisu na wkładce nr 1.



14. Kubatura  Ok. 535 m <sup>3</sup>	15. Powierzchnia użytkowa  Ok. 134 m <sup>2</sup>	16. Przeznaczenie pierwotne  Obronne	17. Użytkowanie obecne  Nie użytkowany
<p>18. Prace budowlane i konserwatorskie, ich przebieg i dokumentacja.</p> <p>Po 1945 roku wieża znajdowała się w gestii komendy miejskiej Milicji Obywatelskiej. Remonty bieżące, prowadzone głównie w dostawionym budynku, wiązały się z modernizacją instalacji. W latach 80-tych XX wieku daszek na wieży otrzymał nowe pokrycie z blachy miedzianej.</p>		<p>19. Stan zachowania (fundamenty, ściany zewnętrzne, ściany wewnętrzne, sklepienia, stropy, konstrukcje dachowe, pokrycie dachu, wyposażenie i instalacje)</p> <p><u>Fundamenty</u>: dobry, <u>ściany zewnętrzne</u>: w partii górnej elewacji południowej znaczne zniszczone lico ceglanej elewacji, spowodowane nieodpowiednim odprowadzaniem wody z górnego tarasu wieży. <u>Ściany wewnętrzne</u>: dobry. <u>Sklepienia</u>: dobry. <u>Konstrukcja dachowa</u>: zawilgocona i zagrzybiona. <u>Pokrycie dachowe</u>: nieszczelne, skorodowane. <u>Wyposażenie i instalacje</u>: dobry.</p> <p>20. Najpilniejsze postulaty konserwatorskie</p> <ol style="list-style-type: none"> <li>1. Naprawa przeciekającego pokrycia dachowego oraz ewentualne prace przy wzmocnieniu konstrukcji dachu.</li> <li>2. Zabezpieczanie obiektu, przed dostępem osób postronnych, do czasu odpowiedniego zagospodarowania wieży.</li> </ol>	

<p>21. Akta archiwalne (rodzaj akt, numer i miejsce przechowywania)</p> <p>Nie natrafiono na archiwalia dotyczące obiektu w Oddziale Archiwum Państwowego w Żarach.</p>	<p>24. Uwagi różne</p>
<p>22. Bibliografia</p> <ol style="list-style-type: none"> <li>1. A. Wędzki, Lubsko, w: Studia nad początkami i rozplanowaniem miast nad środkową Odrą i dolną Wartą, t.II, Zielona Góra 1970, s.285-305;</li> <li>2. Kunstdenkmäler des Kreises Crossen, Berlin 1921.</li> <li>3. Walter Ludwig. <i>Vom Sommerfelder Büttelturm</i> /w:/ <i>Heimat Jahrbuch für der Kreis Sorau</i> 1942. s.96.</li> </ol>	<p>25. Opracowała:</p> <p>Tekst mgr inż. Monika Drozdek</p> <p>Plany, rysunki mgr inż. Monika Drozdek</p> <p>Zdjęcia fotograficzne mgr inż. Monika Drozdek</p> <p>Miejsce przechowywania negatywów Płyta CD w archiwum WUOZ w Zielonej Górze.</p> <p style="text-align: center;">KARTA PO WYPEŁNIENIU PODLEGA OCHRONIE NA PODSTAWIE PRZEPISÓW PRAWA AUTORSKIEGO</p>
<p>23. Źródła ikonograficzne i fotograficzne (rodzaj, miejsce przechowywania, sygnatura)</p> <ol style="list-style-type: none"> <li>1. Plan Lubsko z 1723 r., repr. w: A. Wędzki, Lubsko, op. cit. /poz. 22/, s.289; fotografia wieży przed dostawieniem budynku łącznikowego, rep. tamże, s.198.</li> <li>2. Skany pocztówek oraz kopie niemieckich map znajdują się w zbiorach autorki.</li> </ol>	<p>26. Adnotacje o inspekcjach, informacje o zmianach (daty, imiona i nazwiska wypełniających)</p> <p>27. Załączniki</p> <ol style="list-style-type: none"> <li>1. Wkładka nr 1 – opis c.d. pkt 13, ilustracje.</li> <li>2. Wkładka nr 2 – Ilustracje</li> <li>3. Wkładki 3 i 4 – dokumentacja fotograficzna.</li> </ol>

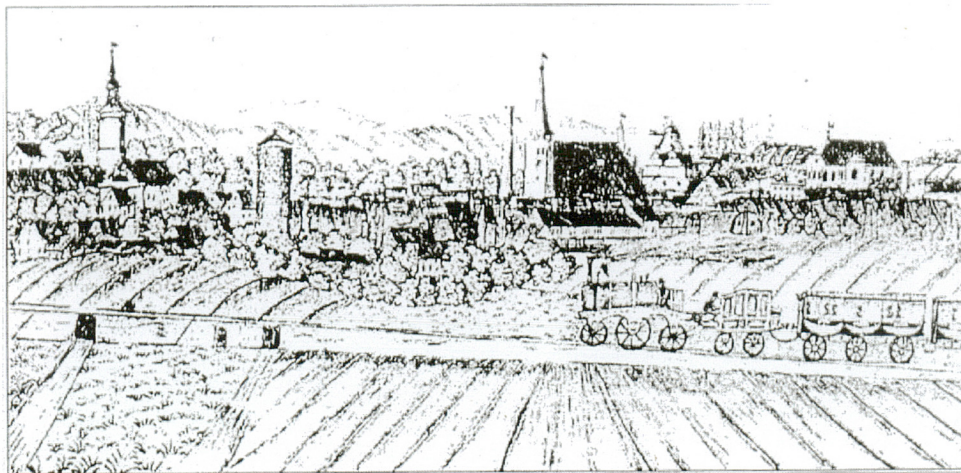


1. Miejscowość	LUBSKO	4. Obiekt (nazwa jak w karcie)	5. Zawartość wkładki (nazwa materiału uzupełniającego)
2. Gmina	Lubsko	<b>WIEŻA BRAMY ŻARSKIEJ</b>	<b>C.d. opisu nr 13. Ilustracje.</b>
3. Województwo	lubuskie	<b>tzw. baszta pacholków miejskich</b>	

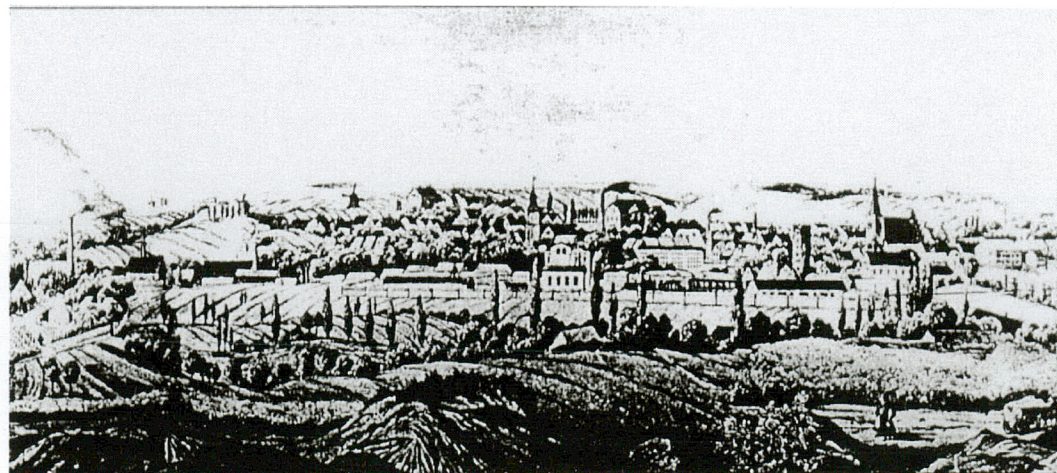
**c.d. pkt 13. Elewacja** o licu ceglanym z lekko wysuniętą partią niskiego cokołu i zaznaczonym, wąskim gzymsem pasmem płaskiej attyki, ma po sześć rozmieszczonych regularnie szczelinowych otworów strzelniczych, na każdej z pięciu górnych kondygnacji. Zamknięty półkoliście otwór wejściowy /obecnie nieczynny/ znajduje się po stronie południowej. Na wysokości szóstej kondygnacji, po południowej i północnej stronie umieszczone są koliste tarcze zegarowe. Od strony wschodniej do wysokości czwartej kondygnacji elewację wieży przesłania przystawiony budynek łącznikowy. Jego elewacje, z prostokątnymi oknami na piętrze i lukarnami w połaci wy-

sokiego dachu zestawionymi w czterech osiach oraz zamkniętą półkoliście arkadą przejazdu w parterze, są identyczne od południa i północy.

**Wnętrze:** w pierwszej kondygnacji, przy schodach, odsadzka. W ścianach od drugiej do piątej kondygnacji rozglifione wnęki zamknięte łukiem odcinkowym. Zamurowane w 2/3 części. W piątej kondygnacji posadzkę przecinają metalowe pręty. **Wyposażenie:** w piątej kondygnacji szafka z mechanizmem zegarowym. Stolarka drewniana /współczesna/ dwuskrzydłowa płycinowa, w połowie przeszklona. Przeszklenie dzielone w środkowej części szprosami /pod łukiem/ w kształcie litery "X".

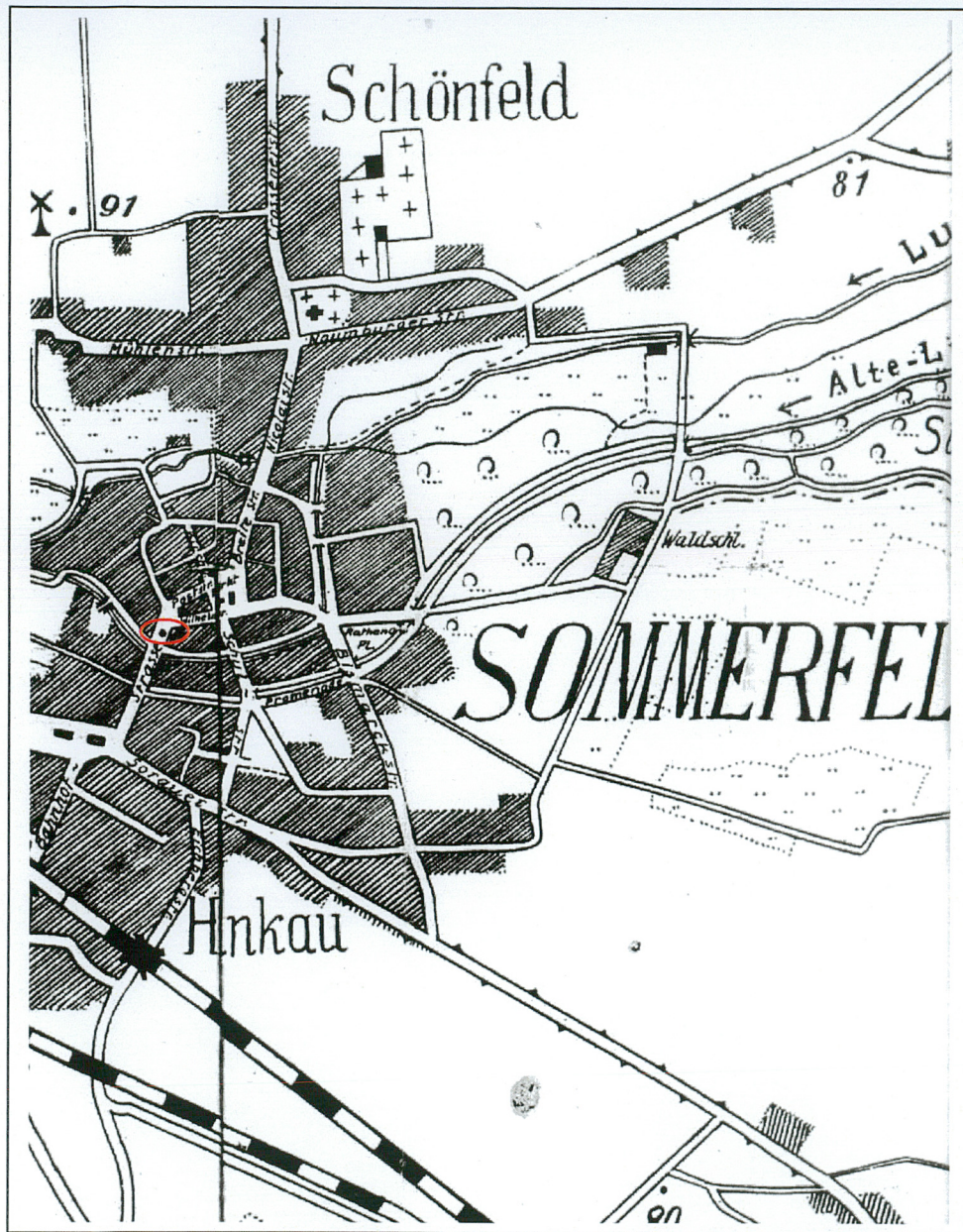


1. Panorama miasta z wizerunkiem wieży ok. poł. XIX w..

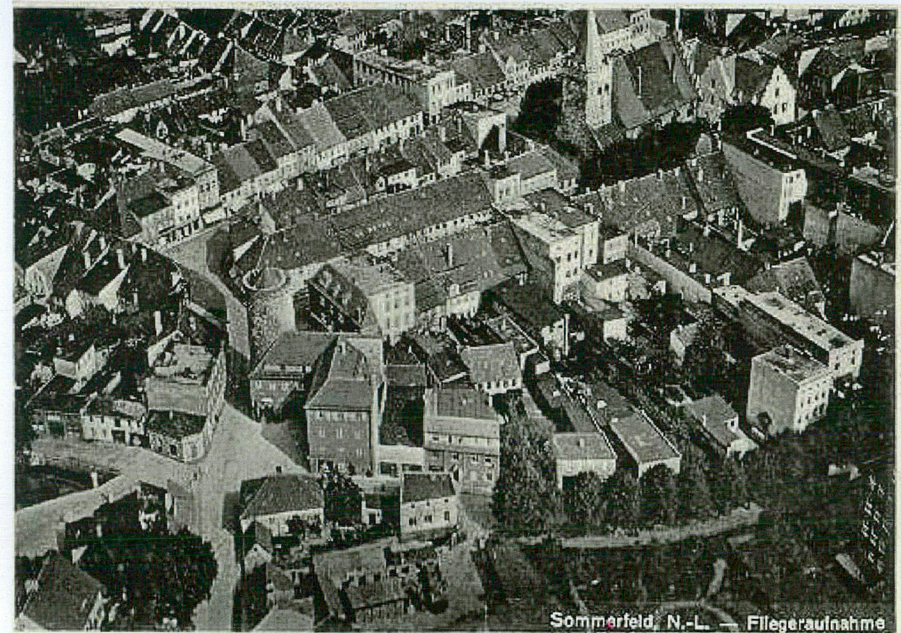


2. Panorama miasta z wizerunkiem wieży 1 poł. XIX w..

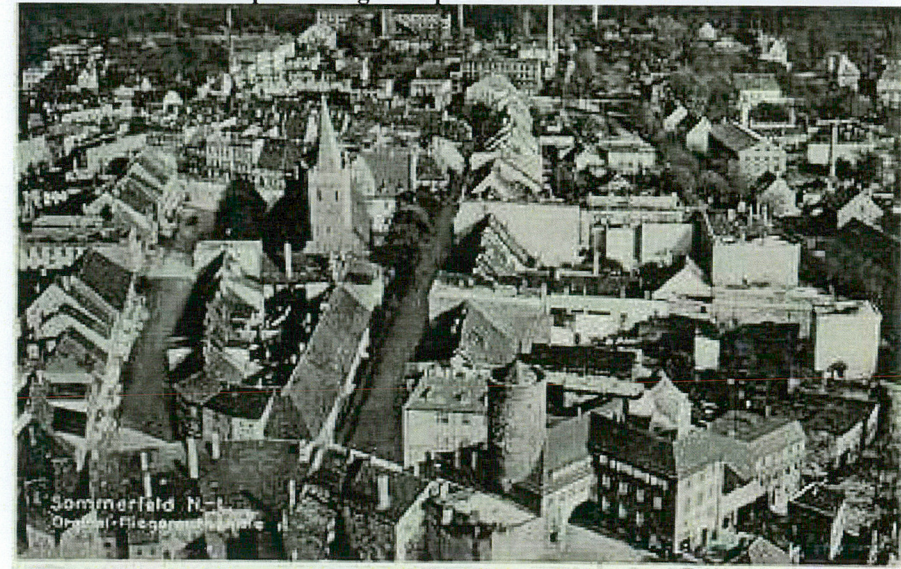




5. Lubsko plan miasta l. 40-te XX wieku.



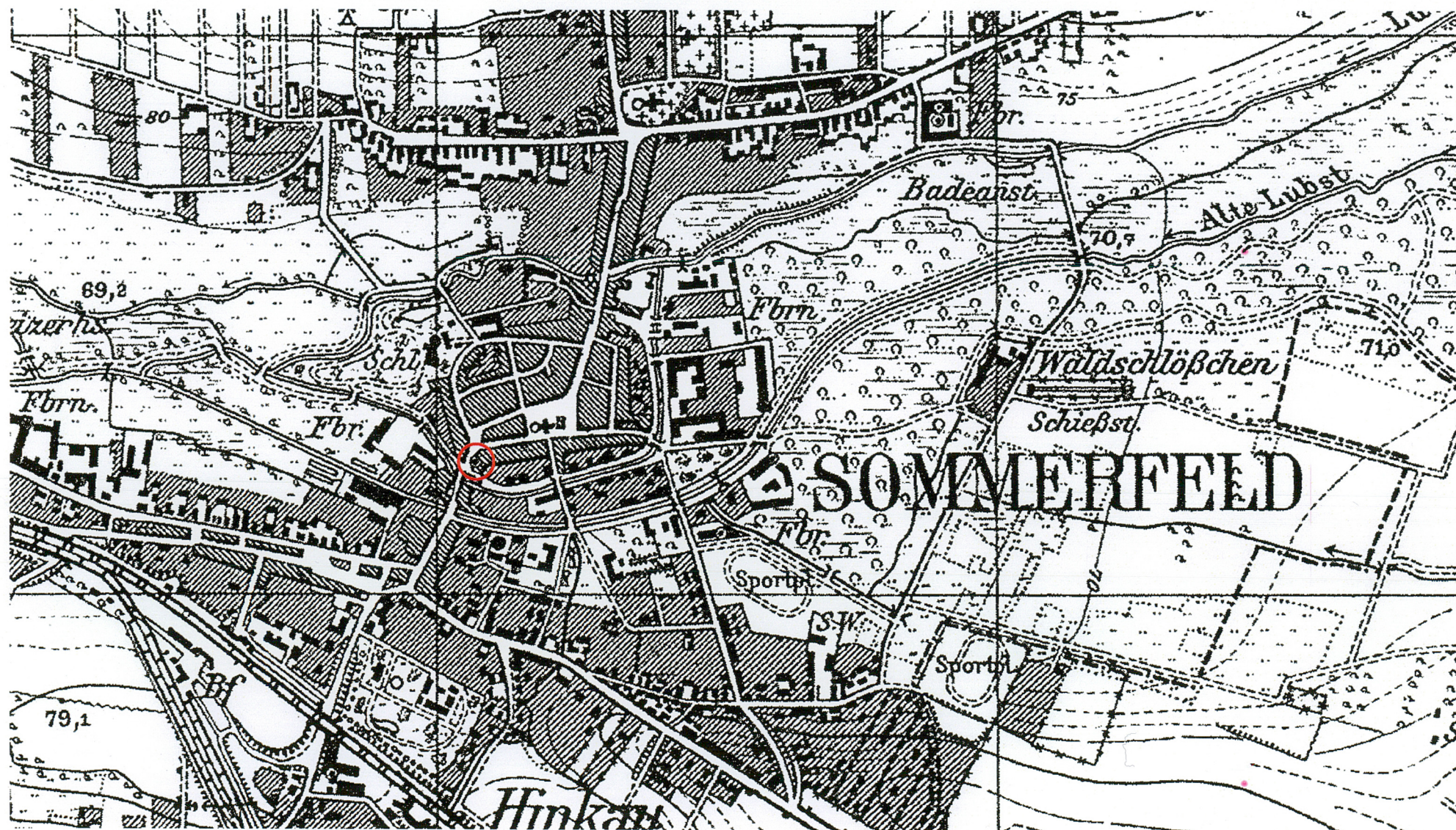
3. Widok miasta z Lotu ptaka fotografia sprzed 1933r.



4. Widok miasta z Lotu ptaka fotografia sprzed 1933r.



1. Miejscowość	LUBSKO	4. Obiekt (nazwa jak w karcie)	5. Zawartość wkładki (nazwa materiału uzupełniającego)
2. Gmina	Lubsko	WIEŻA BRAMY ŻARSKIEJ	Ilustracje.
3. Województwo	lubuskie	tzw. baszta pacholków miejskich	



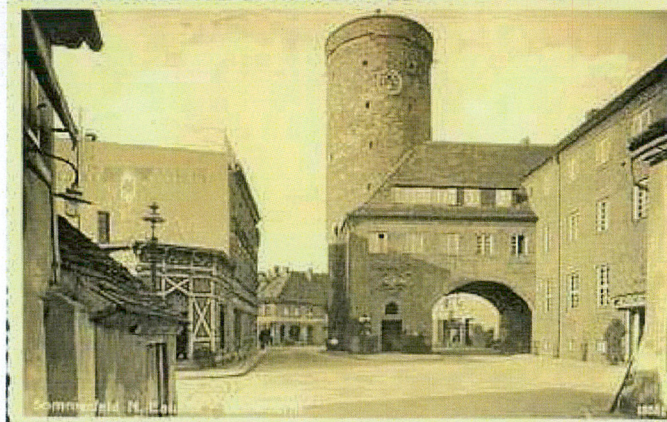




6. Wieża ok. 1910r., widok od strony ul. Zamkowej.



7. Wieża od strony ul. Kopernika (dawniej Bahnhofstrasse) zdjęcie sprzed przebudowy i montażu tarcz zegarowych.



8. Wieża wraz z budynkiem łącznikowym l.20-30-te XX wieku.



9. Widok łącznika od strony ul. Zamkowej.



1. Miejscowość **LUBSKO**  
2. Gmina **Lubsko**  
3. Województwo **lubuskie**

4. Obiekt (nazwa jak w karcie)

**WIEŻA BRAMY ŻARSKIEJ**  
tzw. **baszta pacholców miejskich**

5. Zawartość wkładki (nazwa materiału uzupełniającego)

**Dokumentacja fotograficzna.**



10. Widok wieży z zapleczy budynków przy ul. Popławskiego.



11. Część przziemia.



12. Wnętrze I kondygnacji.

Wkładkę założyła: mgr inż. Monika Drozdek

Miejsce przechowywania negatywów: Płyta CD Archiwum WUOZ w Zielonej Górze



13. Wnętrze II Kondygnacji, sklepienie.



14. Widok ogólny od strony południowej.

Wzór ODZ 1995 r.





15. Widok wieży od strony północnej.



16. Schody.



17. Schody do części łącznika.



18. Zamurowany otwór okienny.



19. Stolarka drzwiowa.



20. Schody.



1. Miejscowość **LUBSKO**  
2. Gmina **Lubsko**  
3. Województwo **lubuskie**

4. Obiekt (nazwa jak w karcie)

**WIEŻA BRAMY ŻARSKIEJ**  
**tzw. baszta pacholków miejskich**

5. Zawartość wkładki (nazwa materiału uzupełniającego)

**Dokumentacja fotograficzna.**



**21. Kominek.**



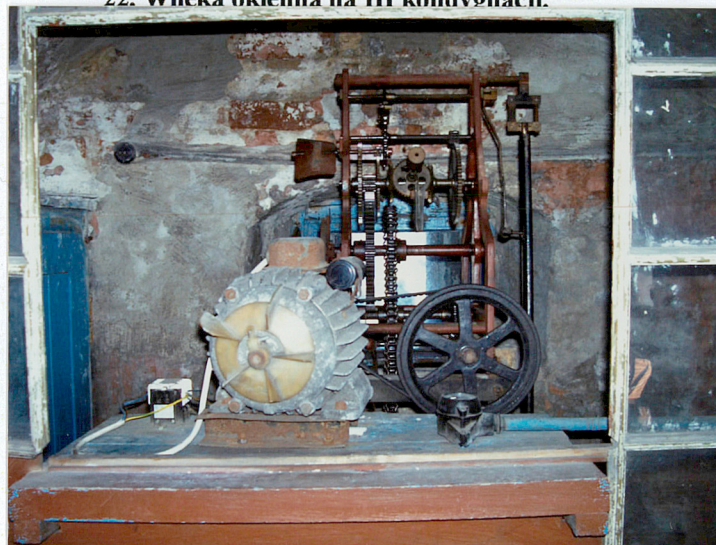
**22. Wneka okienna na III kondygnacji.**



**23. Otwór okienny na III kondygnacji.**

Wkładkę założyła: mgr inż. Monika Drozdek

Miejsce przechowywania negatywów: Płyta CD Archiwum WUOZ w Zielonej Górze



**24. Konstrukcja zegara.**



**25. Szafka mieszcząca mechanizm zegara.**

Wzór ODZ 1995 r.





26. Mechanizm bocznych tarczy zegara.



27. Fragment więźby dachowej.



28. Fragment więźby dachowej.



29. Zwieńczenie dachu.



30. Drzwi prowadzące z łącznika do wieży.



31. Schody najwyższej kondygnacji wieży.