

OSRODEK DOKUMENTACJI  
ZABYTEKOW W WARSZAWIE  
KARTA EWIDENCYJNA ZABYTEKOW  
ARCHITEKTURY I BUDOWNICTWA

A B C D E F G H I J K L Ł M N O P R S T U V W X Y Z Nr

LUBSKIE

1. Obiekt

ZAMEK

231/1

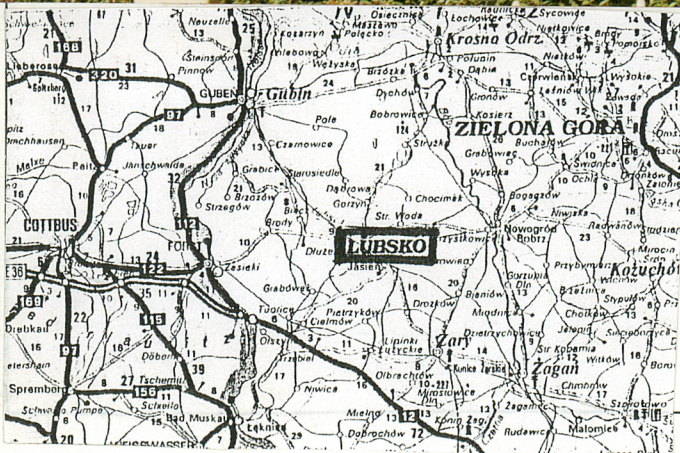
2. Czas powstania

XVI,XVIII wiek

3. Miejscowość

LUBSKO

11. Zdjęcia, rzuty, przekroje, sytuacja, orientacja



4. Adres **ul.Zamkowa 27**

nr hipoteczny.....

5. Przynależność administracyjna

województwo **lubuskie**

gmina **Lubsko**  
*pow. ZARSKI*

6. Poprzednie nazwy miejscowości

Zommerfeld/1253/,Summirveld/1294/  
Somervelde/1321/,Summerfelt/1357/  
Somirvelt/1370/,Sommerfeld do 1945r.

7. Przynależność administracyjna  
przed 1 VI 1975

województwo **zielonogórskie**  
powiat **Lubsko**

8. Właściciel i jego adres  
Starostwo Powiatowe  
al. Warszawska 5  
68-200 Żary

9. Użytkownik i jego adres  
Dom Pomocy Społecznej  
Ul.Zamkowa 27  
68-300 Lubsko

10. Rejestr zabytków

Nr **315** data **2.05.1961r.**



13. Opis (sytuacja, materiał i konstrukcja, rzut, bryła, elewacje, wnętrze, wyposażenie, instalacje),

**usytuowanie.** Założenie zamkowo-parkowe położone w północno-zachodniej części miasta, na działce geodezyjnej nr 189, zajmuje obszar 3 1083 ha. Teren zespołu od wsch. wyznacza ul. Zamkowa, od pd. zabudowa miejska, a od zachodu i północy granice opierają się o odnogi rzeki Lubszy. Do zamku, leżącego na małym wyniesieniu, prowadzi wjazd główny przez budynek bramny leżący po wsch. stronie i główny dziedziniec. Po północnej stronie dziedzińca gospodarczy, a po zach. i pd. - park. Cały teren ogrodzony. **Mury** zamku wzniesiono z kamienia i cegły na fundamentach z kamienia polnego. **Sklepienia** piwnicy ceglano-kolebkowe, kolebkowe z głębokimi lunetami. W przyziemiu, w części gospodarczej sklepienia odcinkowe na belkach stalowych, w pozostałych pomieszczeniach budynku drewniane stropy z ślepym pułapem. W wieży sklepienie krzyżowe i strop drewniany, nagi strop belkowy. W współczesnych dobudówkach stropy WPS. **Wieżba** drewniana, jętkowa. **Dach** kryty blachą cynkową, w kwadraty kładzione pasmowo. Wieża kryta blachą miedzianą, w romby, tak jak wieża dzwigu. **Posadzka** w piwnicy pokryta współczesnymi płytkami ceramicznymi. W części gospodarczej przyziemia płytki lastrykowe i w pomieszczeniach socjalnych lastryki. W pozostałych pomieszczeniach i korytarzach podłogi deskowe pokryte lenteksem lub wykładziną dywanową. W przyziemiu wieży posadzka betonowa, a w wyższych kondygnacjach podłogi deskowe. **Schody** główne, zewnętrzne, proste betonowe, pokryte płytkami ceramicznymi. Boczne schody zamieniono na podjazd. W holu schody zabiegowe, żelbetowe z drewnianymi stopnicami o balustradzie z pleksi i prostą poręczą. Wyżej z balustradą tralkową. W części pd. schody zabiegowe, drewniane o prostej poręczy. Na wieżę prowadzą schody żelbetowe i drewniane, drabiniaste. Do piwnicy prowadzą schody zabiegowe pokryte płytkami ceramicznymi. **Okna** we wnękach zamkniętych odcinkowo, prostokątne o stolarni skrzynkowej dwudzielne, dwupoziomowe z dodatkowym szprosem w dolnym poziomie, a niekiedy i w górnym poziomie. Słupki kanelowane z koryncką głowicą. Wąskie okna przy bocznym wejściu o krosnowej stolarni trójpoziomowej. Podobne okna w elewacji pd. W wieży okna krosnowe 6-ciopłowe. W pomieszczeniach holu okna zamknięte łukiem półokrągłym zespolone. We współczesnych dobudowach z PCV lub okna zespolone dwudzielne. W piwnicy są też okna drewniane, krosnowe, jednodelne. W dachu wolne okna o drewnianej stolarni krosnowej. **Drzwi** w większości pomieszczeń w drewnianych ościeżach dwu i jednoskrzydłowe, drewniane ramowo-płycinowe/niekiedy przeszklone w górnych płycinach/ na zawiasach francuskich z zamkiem skrzynkowym. Drzwi niekiedy znajdują się we wnękach zamkniętych łukiem odcinkowym. W piwnicach dużo drzwi współczesnych płytowych. Są też drzwi deskowe na zawiasach czopowo-pasowych prostokątne i zamknięte łukiem odcinkowym. Drzwi główne dwuskrzydłowe, z naswietleniem, w niszy zamknięte łukiem półokrągłym. Boczne drzwi w prostokątnym otworze drewniane, dwuskrzydłowe z nadświetleniem ramowo-płycinowe c.d. wkładka

12. Autorzy, historia obiektu, określenia tytu

Domniemany gród, o którym mówią niektórzy badacze, nie został potwierdzony. Z pewnością istniał w średniowieczu gródek rycerski, który przekształcił się później w zamek. Być może istniał on już za czasów, kiedy właścicielem miasta był ród Sumervelt. W 1321 r. wójt Niklos von der Hende, zwerbowany do organozowania obrony miasta, jako uposażenie otrzymał zamek za 20 gr. czynszu rocznie. W 1411 r. Wacław IV zastawił Hansowi von Biberstein zamek i miasto za 200 kop groszy praskich. Panem na zamku w 1483 r. był ród Rothenbergów, a w 1543 r. ród Packów. Po raz pierwszy zamek w źródłach wymieniono w 1588 r. w związku z nabyciem go przez ród Kottwitzów, właścicieli miasta i rezydencji do połowy XVIII wieku. W latach 80-tych XVI wieku wzniesli oni przypuszczalnie północną część zamku dobudowaną do wieży oraz budynek bramny z przejazdem tworząc renesansową rezydencję w duchu renesansu śląskiego i nawiązującą do rozwiązań wzniesionego przez Antonio Albertiego ratusza lubskiego wzniesionego w latach 158-1582. Kolejna przebudowa zamku przeprowadzona w duchu baroku nastąpiła w 1739 roku, gdy jego właścicielem był Fryderyk Zygmunt von Bredow. Przebudowano wówczas między innymi wieżę zamkową i zwieńczono ją ośmioboczną latarnią. Wówczas to założono park krajobrazowy wokół zamku. Gruntowna przebudowa w XIX i XX wieku zatara częściowo cechy stylowe. Z okresu średniowiecza zachowało się przyziemie wieży i fragment zachodniej ściany zamku. Reliktem gotyckim jest także fragment muru zamykający dziedziniec zamkowy od zachodu. Po II wojnie światowej w zamku urządzono szpital dla wojsk radzieckich. W latach 1951-1955 mieścił się tutaj Dom Dziecka. W 1957 roku przeprowadzono remont kapitalny obiektu i przeznaczono go na Dom Pomocy Społecznej.



14. Kubatura  <b>4 532 m<sup>3</sup></b>	15. Powierzchnia użytkowa  <b>658 m<sup>2</sup></b>	16. Przeznaczenie pierwotne  <b>Użyteczności publicznej</b>	17. Użytkowanie obecne  <b>Użyteczności publicznej</b>
19. Prace budowlane i konserwatorskie, ich przebieg i dokumentacja  W 1957 roku przeprowadzono remont kapitalny obiektu. W 1976 roku pomalowano elewacje. W latach 90-tych zlikwidowano mur pełny wydzielający teren zamku od ul. Zamkowej. Na podwórze gospodarcze wprowadzono garaże i inne budynki gospodarcze. W 1990 wieżę pokryto blachą miedzianą i zbudowano sztyb dźwigu przy wieży. W 1995 roku wymiana 7-miu okien w elewacji zach. i 3 w pd. W 1996 roku zlikwidowano przeszkłone zadaszania, przebudowano główną klatkę schodową dodając część przednią schodów. W 1998 roku wykonano przyłącze gazowe, zmodernizowano instalacje, przebudowano taras i komi		18. Stan zachowania (fundamenty, ściany zewnętrzne, ściany wewnętrzne, sklepienia, stropy, konstrukcje dachowe, pokrycie dachu, wyposażenie i instalacje)  Stan budynku dobry.	
		20. Najpilniejsze postulaty konserwatorskie  Wymienić pokrycie dachowe z blachy na dachówkę ceramiczną	



<p>21. Akta archiwalne (rodzaj akt, numer i miejsce przechowywania)</p>	<p>24. Uwagi różne</p>
<p>22. Bibliogra</p> <p>1. Blunck, Jung-Die Kunstdenkmaler des Kreises Crossen, Berlin 1921r.</p> <p>2. G. Chmarzyński-Sztuka, Ziemia Lubuska, Poznań 1950r. cz. II</p> <p>3. O. Zagórski, J. Frazik-Lubsko-studium historyczno-urbanistyczne, Kraków-Warszawa 1956r.</p> <p>4. B. Meyzner-Lubsko-Zarys historyczny miasta, Zielona Góra 1956r. /maszynopis/</p> <p>5. A. Wędzki, Lubsko-Studia nad początkami i rozplanowaniem miast nad środkową Odrą i dolną Wartą, T. II Zielona Góra, 1970r.</p> <p>6. H. Golasz-Lubsko, kościół parafialny p.w. Nawiedzenia NMP, Wrocław 1980r.</p> <p>7. A. Biranowska-Kurtz-Lubsko-weryfikacja studium urbanistycznego miasta Szczecin, 1990r</p> <p>8. St. Kowalski – Miasta Środkowego Nadodrza, dawniej, Zielona Góra 1995r.</p>	<p>25. Opracował</p> <p>tekst Wanda Janowska październik 1999r.</p> <p>plany, rysunki Wanda Janowska październik 1999r.</p> <p>zdjęcia fotogr. Wanda Janowska październik 1999r</p> <p>Miejsce przechowywania negatywów Archiwum LWKZ w Zielonej Górze</p> <p><b>KARTA PO WYPEŁNIENIU PODLEGA OCHRONIE NA PODSTAWIE PRZEPISÓW PRAWA AUTORSKIEGO</b></p>
<p>23. Źródła ikonograficzne i fotograficzne (rodzaj, miejsce przechowywania, sygnatura)</p>	<p>26. Adnotacje o inspekcjach, informacje o zmianach (daty, imiona i nazwiska wypełniających)</p> <p>27. Załączniki</p>



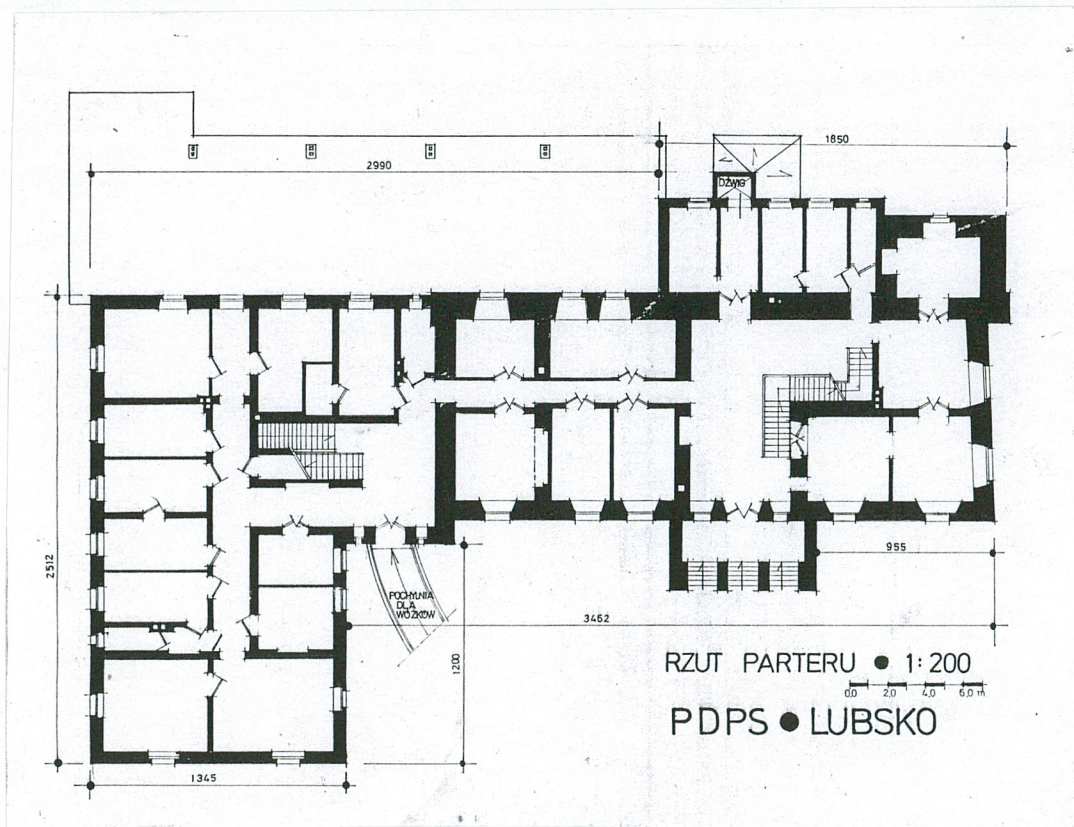
1. Miejscowość <b>Lubsko</b>	4. Obiekt (nazwa jak w karcie)	5. Zawartość wkładki (nazwa materiału uzupełniającego)
2. Gmina <b>Lubsko</b>	<b>Z a m e k</b>	<b>O P I S</b>
3. Województwo <b>lubuskie</b>		

c.d.pkt.13

Z nadświetlem są też drzwi prowadzące z parteru na piętro w części pd.budynku Na **rzut** zamku składają się prostokąty ustawione do siebie pod kątem prostym i prostokąty przylegające do budynku głównego po stronie zachodniej. Budynek główny i skrzydło dwu i półtraktowe z korytarzem w środku. Część pn.budynku głównego dwutraktowa. Między tymi częściami holl z klatka schodową po pn.stronie. W narożniku pn.- zach. wieża o dłuższym boku na osi pn-pd. Od pd.współczesne dobudówki jednoraktowe. **Bryła** zamku rozczłonkowana składa się z budynku głównego, trzykondygnacyjnego zamkniętego dachem trójsпадowym i skrzydła dwukondygnacyjnego o takim samym dachu. Między tymi częściami trójkondygnacyjny budynek zamknięty ściętym ostrosłupem i zwieńczony metalową, ażurową barierką. Od strony pn-zach. wieża górująca nieco nad dachem zamku o wielobocznym dachu zamkniętym latarnią z dachem o miękkiej linii. Przy wieży dwukondygnacyjna współczesna dobudówka zamknięta tarasem. Na tarasie, w części pn.mała dobudówka o płaskim dachu.. Po pd. stronie dwukondygnacyjnej dobudowy wieloboczny szyb dźwigu, a między nimi parterowa dobudówka zamknięta dachem trójsпадowym. Przy szybie, po jego pd. stronie trójkondygnacyjny ryzalitowany o płaskim dachu w ryzalicie jednoosiowym, a w części pn budynek o dachu dwusпадowym. Obok, po pd., stronie bryła trójkondygnacyjnego budynku o trójsадowym dachu. Przed dwoma ostatnimi budynkami jednokondygnacyjny budynek zamknięty tarasem. **Elewacje** tynkowane, gładkie z odsadzką, podzielone taśmowym gzymsem międzykondygnacyjnym i gzymsem podokiennym pod oknami II kondygnacji, a w budynkach trzykondygnacyjnych pod ostatnią kondygnacją, a gzyms nad drugą kondygnacją. Wszystkie elewacje wieńczy gzyms profilowany. Okna w taśmowej opasce. **Elewacja frontowa** /wschodnia/ 8-mio osiowa, w tym 3 osie w ryzalicie ustawionym szczytowo, 3 okna w części pd elewacji z tym, że 2 osie bliżej ryzalitu. W parterze ryzalitu wysokie trzy arkady zamknięte łukiem półokrągłym podkreślone profilowaną opaską wspartą na profilowanym gzymsem. Nad nimi okna oddzielone gzymsem. Nad oknami profilowany gzyms. Szczyt podkreślony profilowanym gzymsem. **Elewacja pn.skrzydła** o 3 oknach, w tym 2 okna bliżej budynku trzykondygnacyjnego. **Elewacja wsch.** skrzydła trzyosiowa w każdej kondygnacji, z odsadzką nad parterem. W centralnej osi, w parterze drzwi, od pd.blenda. W wyższych kondygnacjach, nieco przesunięte w stosunku do drzwi blendy. **Elewacja wsch.** budynku trzykondygnacyjnego w parterze, w części centralnej ma drzwi, a po bokach wąskie, długie okna. Przed nimi długi podjazd. Na wysokości I piętra okno w centrum elewacji między odcinkowymi gzymсами. Pod dolnym gzymsem między kanelowanymi pilastrami płyta piaskowcowa z herbem ozdobionym labrami, a w nim dwie gwiazdki. Nad oknem dwa okna mniejsze od dolnego, ustawione dość blisko siebie z opaskami i kluczami na których wspiera się odcinkowy gzyms. Dwa małe okienka pod gzymsem wieńczącym. W elewacji pn.tego budynku widoczne, w górnej partii, dwie małe blendy. **Elewacja pn.** budynku głównego o 2 osiach w parterze i 3 osiach na I piętrze, z tym, że dwa okna bliżej wieży. W części ryzalitowej, w przyziemiu otwór drzwiowy zamknięty łukiem odcinkowym. Powyżej wnęka zamknięta łukiem półokrągłym w profilowanej opasce wspierającej się na gzymsem. Nad gzymsem międzykondygnacyjnym blenda prostokątna w profilowanej opasce. **Elewacje wieży** zamknięte profilowanym gzymsem i gzymsem taśmowym na wysokości dachu budynku głównego. **Elewacja pn.wieży** na wysokości dachu budynku głównego i wyżej ma dwa okienka przedzielone gzymsem taśmowym. Powyżej okna odsadzka, ścięta ukośnie. W **elewacji wsch.**, pod gzymsem wieńczącym dwa okna jedno pod drugim. W **elewacji zach.** wieży w przyziemiu wąski otwór. Nad nim okno bez opaski. Powyżej dwa okna. Elewacja współczesnego budynku o trzech oknach na I kondygnacji i drzwiach w parterze. Nad pn.osią okna, jednoosiowa dobudówka. Szyb dźwigu o elewacji bez otworów. Elewacja zach. ozdobiona opaskami jedna nad drugą w kształcie prostokąta. Elewacje pn i zach. parterowego współczesnego budynku o dwóch osiach, w tym w zach. elewacji okno i drzwi. Elewacja zach. budynku 4-ro osiowa, w tym pn.oś w ryzalicie. W parterze ryzalitu otwór drzwiowy, prostokątny z zadaszeniem. Nad nim długie okno. Powyżej okno mniejsze. Pozostała część elewacji o trzech osiach okien nie pokrywających się w kondygnacjach. Drugi budynek trzykondygnacyjny o elewacji 5-cio osiowej, gdzie okna górnej kondygnacji wspierają się na gzymsem podokiennym. Przed tymi Verte!



c.d pkt.13. budynkami współczesny budynek ,parterowy zakończony tarasem o 5-ciu dużych oknach i dwóch małych,których górne krwędzie pokrywają się z górną krawędzią dużych okien.**Elewacja pd.**przybudówki trzyosiowa.Dwa duże okna i drzwi po wsch.stronie elewacji.**Elewacja wsch** 7-mio osiowa ,z zewnętrznymi dwoma zach. osiami drzwi.Druga oś wsch.to wąskie szczelinowe okno. We **wnętrzach piwnic** widoczne ślady przebudów w postaci ścianek wbijających się w sklepienie,otworów schodzących z osi. Na wieńbie widoczna ścianka z ostrołukowym otworem. W wieży, na drugiej kondygnacji widoczne zamurowania arkad o łukach odcinkowych. W kondygnacji trzeciej zamurowane drzwi o łuku odcinkowym we wnęce zamkniętej tak samo.**Instalacje** :elektryczna,wod-kan i c.o.

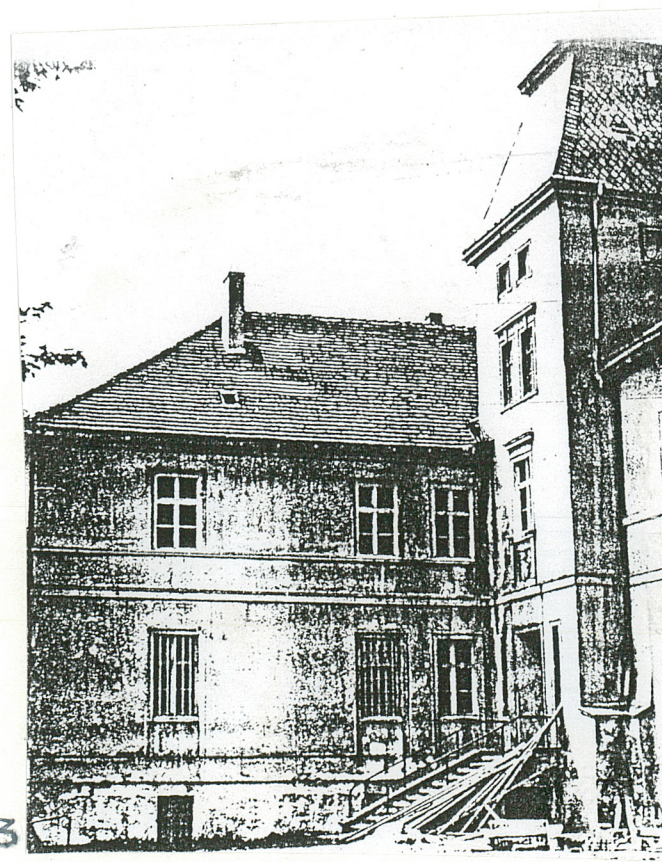
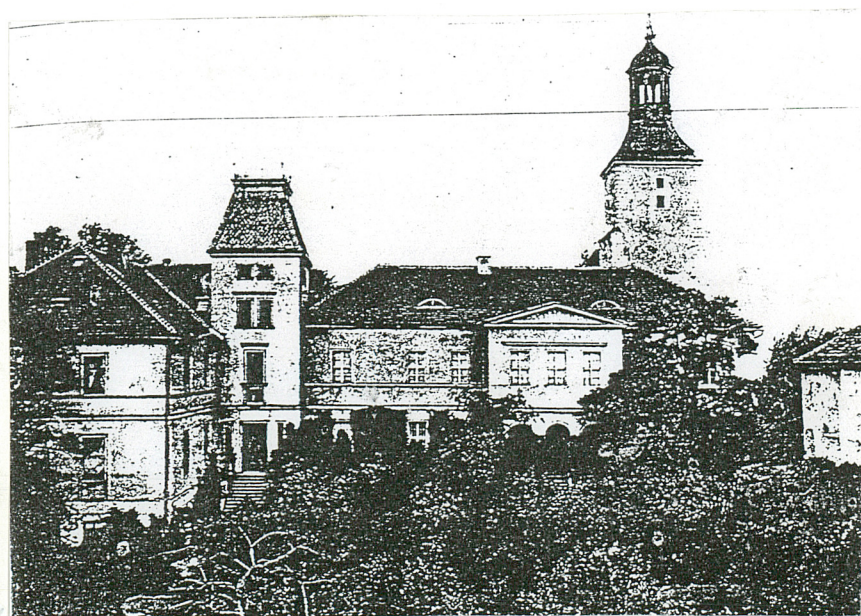


### Ikonografia

- 1.Rzut zamku. Repr."Die Kunstdenkmaler der Provinz Brandenburh" t.VI
- 2.Widok na zamek od wsch./ zdjęcie sprzed 1939r./
- 3.Skrzydło połudnowe/zdjęcie sprzed 1939 roku/
- 4.Widok na zamek od pn-wsch./zdjęcie sprzed 1939r/
5. Widok na zamek od pn./zdjęcie sprzed 1939r/
- 6.Plan miasta z 1721-23 r.
- 7.Plan miasta z pocz.XIX wieku
- 8.Plan miasta z pocz.XX wieku
- 9.Plan miasta z lat 1899-1931
- 10.Plan katastralny z 1912 r.
- 11.Plan miasta
- 12.Plan katastralny 1925/26
- 13.Panoramy miast z XIX wieku.



<p>1. Miejscowość LUBSKO 2. Gmina Lubsko 3. Województwo lubuskie</p>	<p>4. Obiekt (nazwa jak w karcie)</p> <p>ZAMEK</p>	<p>5. Zawartość wkładki (nazwaerialu uzupełniającego)</p> <p>IKONOGRAFIA</p>
--	--	--



Wkładkę założył Wanda Janowska

Miejsce przechowywania negatywów arch. WO PSOZ w Zielonej Górze WO SOZ Zielona Góra  
Wzór ODZ 1995 r.



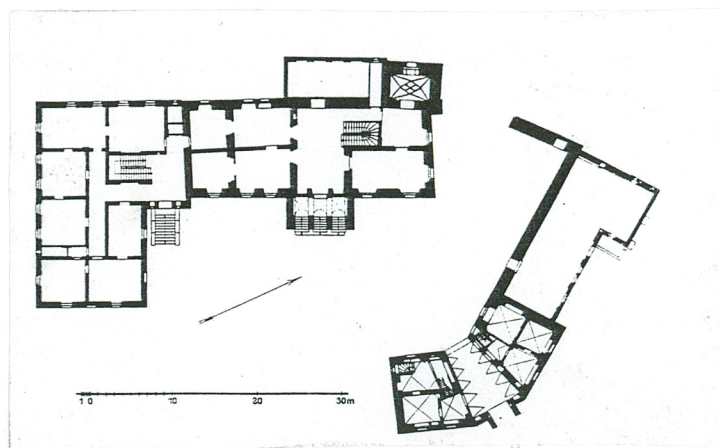
4



5

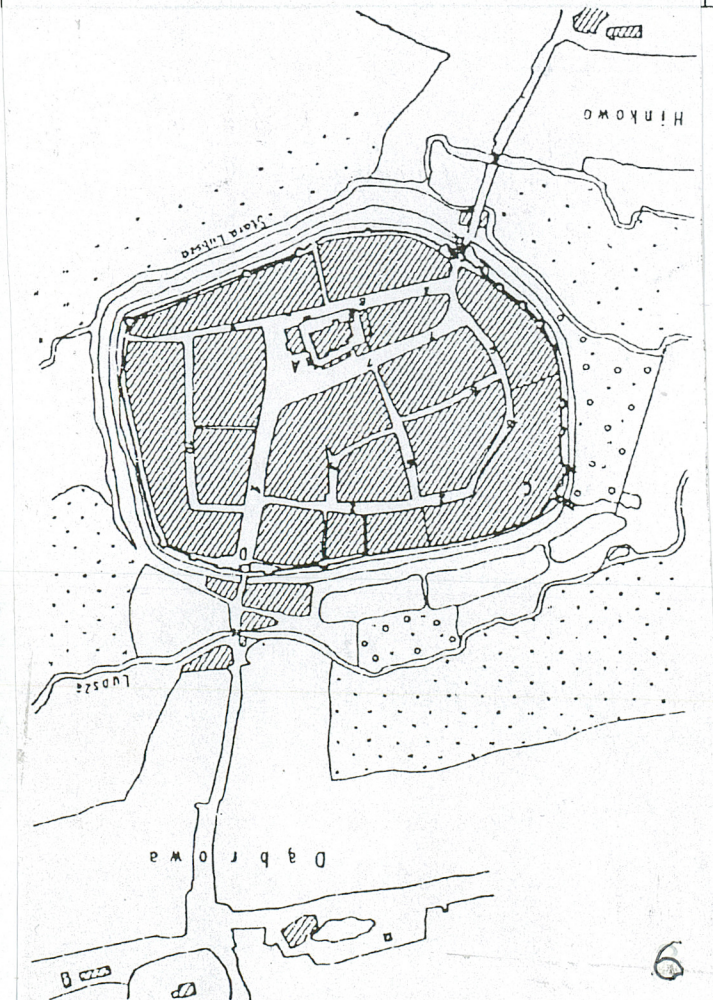


4

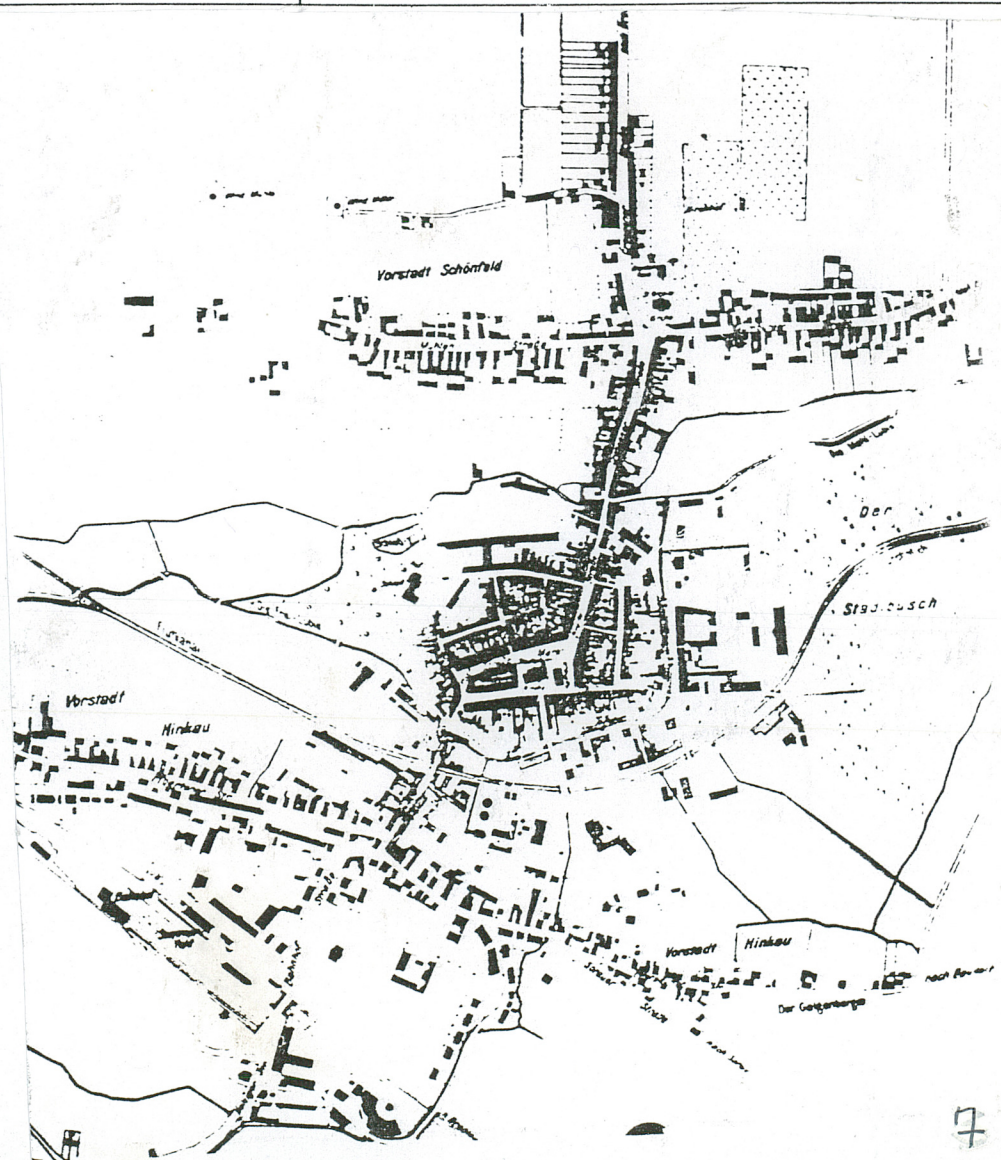




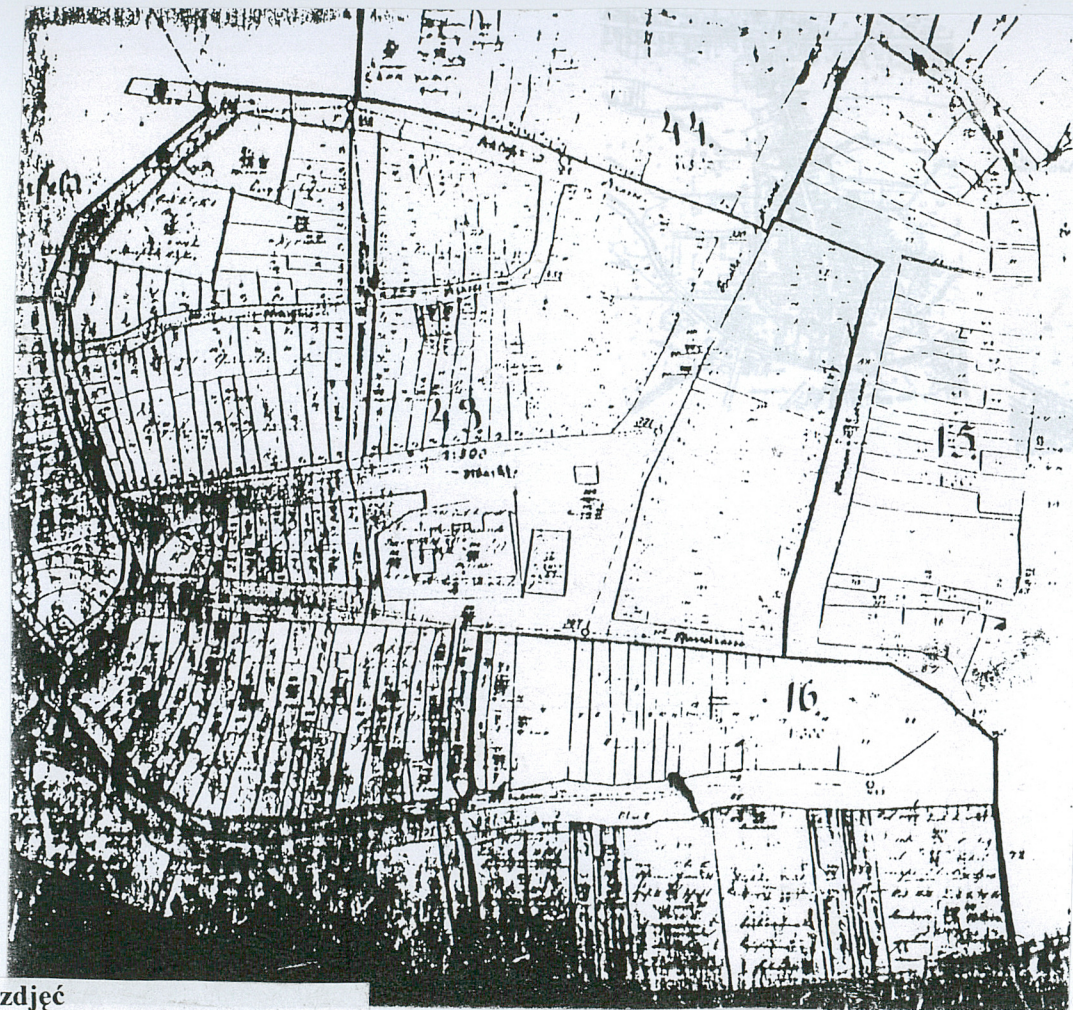
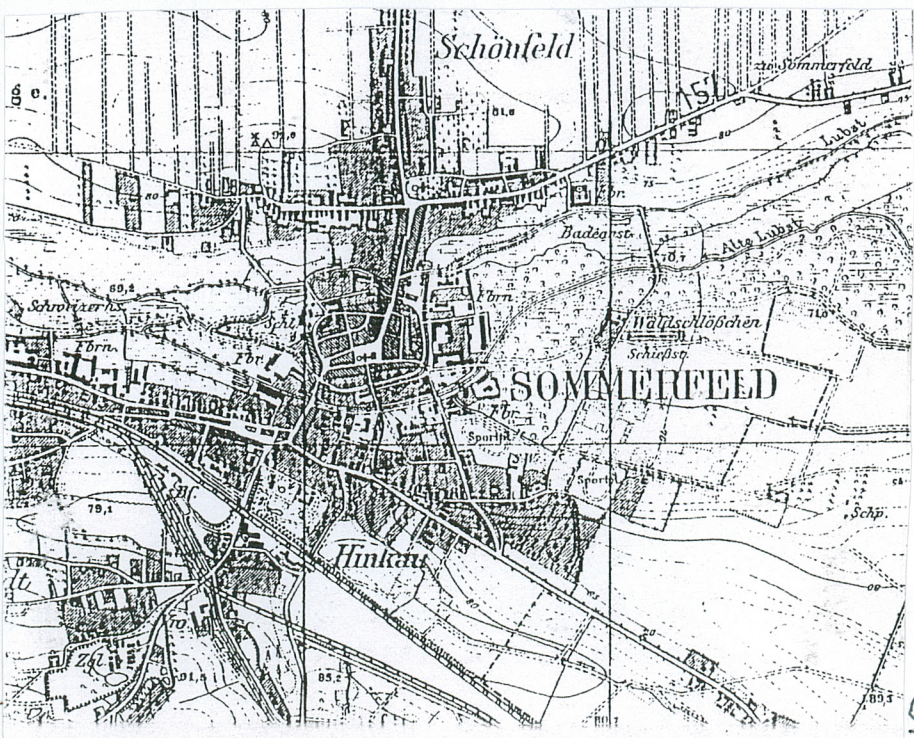
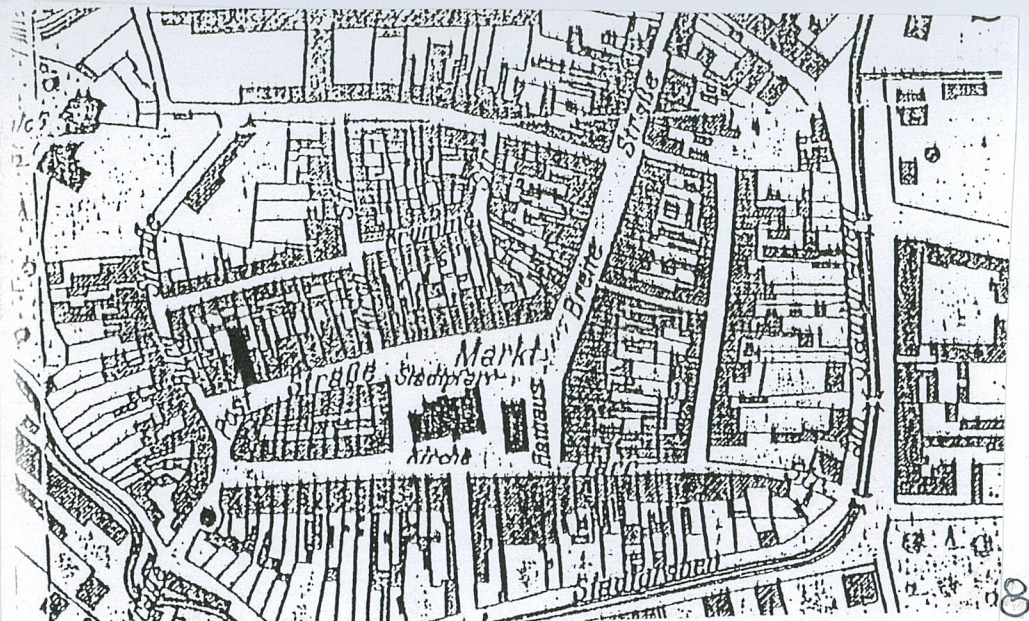
1. Miejscowość LUBSKO	4. Obiekt (nazwa jak w karcie)	5. Zawartość wkładki (nazwaerialu uzupełniającego)
2. Gmina Lubsko	ZAMEK	KARTOGRAFIA
3. Województwo lubuskie		



Wkładkę założył Wanda Janowska  
 Miejsce przechowywania negatywów arch. WO PSOZ w Zielonej Górze WO SOZ Zielona Góra  
 Wzór ODZ 1995 r.







#### Wykaz zdjęć

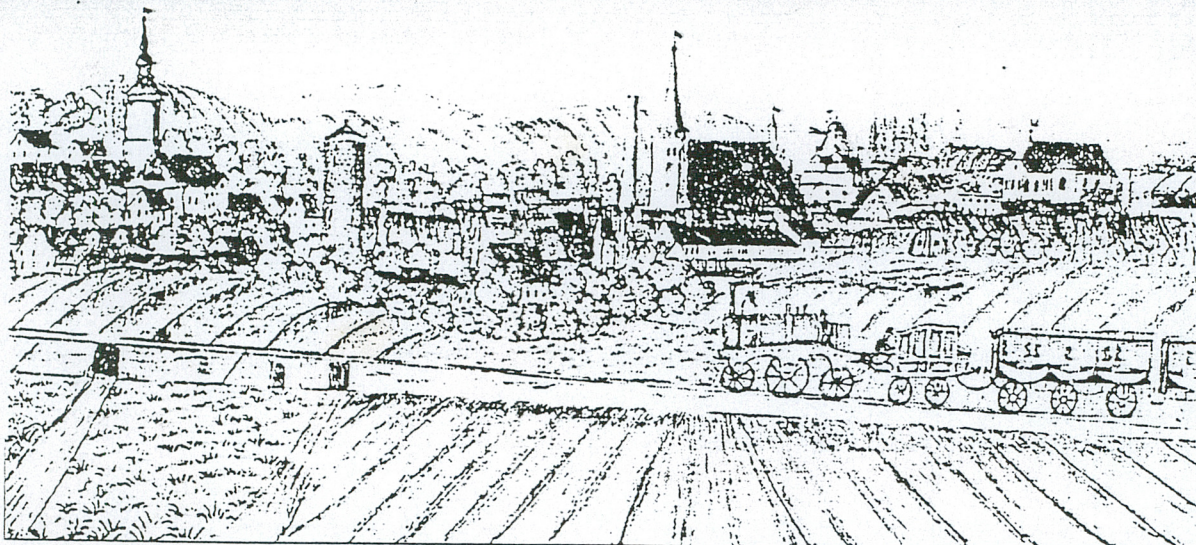
1. Widok na pałac od strony wsch.
2. Fragment elewacji frontowej
3. Fragment ryzalitu od pn.
4. Fragment tylnej elewacji
5. Elewacja frontowa
6. Elewacja pn.skrzydła
7. Widok na zamek od strony pn-zach.
8. Elewacja tylna
9. Fragment elewacji pn.
10. Hełm wieży
11. Korytarz I piętra
12. Widok na pd-zach część zamku
13. Fragment elewacji pd.
14. Dach budynku 3-kondygnacyjnego
15. Wnętrze piwnicy
16. Klatka schodowa I p.
17. Boczna klatka schodowa
18. Zewnętrzne schody pod arkadami
19. Wnętrze piwnicy
20. Wnętrze piwnicy
21. Poddasze
22. Świadek muru ceglanego
23. Herb
24. Drzwi wewnętrzne
25. Okno w elewacji pd.
26. Strop wieży
27. Sciana pn.wieży
28. Wnęka w I kondygnacji wieży
29. Wnęki w szanie zach.wieży



1. Miejscowość LUBSKO	4. Obiekt (nazwa jak w karcie)	5. Zawartość wkładki (nazwaerialu uzupełniającego)
2. Gmina Lubsko	ZAMEK	KARTOGRAFIA
3. Województwo lubuskie		



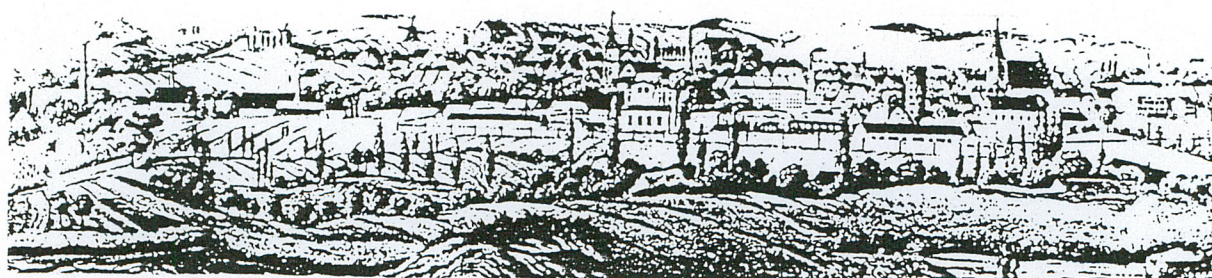
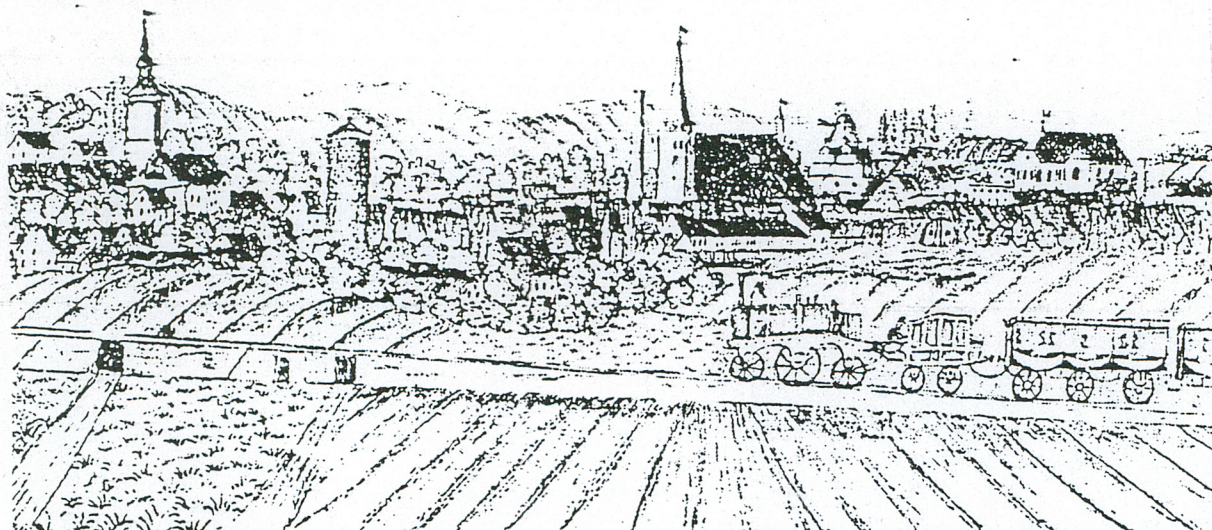




WIDOK MIASTA OD PD Z 1860.



WIDOK MIASTA OD PD Z 1855.





1. Miejscowość LUBSKO	4. Obiekt (nazwa jak w karcie)	5. Zawartość wkładki (nazwa erialu uzupełniającego)
2. Gmina Lubsko	ZAMEK	ZDJĘCIA
3. Województwo lubuskie		



Wkładkę założył Wanda Janowska

Miejsce przechowywania negatywów arch. WO PSOZ w Zielonej Górze WO SOZ Zielona Góra  
Wzór ODZ 1995 r.





5



6



7



8



<p>1. Miejscowość LUBSKO 2. Gmina Lubsko 3. Województwo lubuskie</p>	<p>4. Obiekt (nazwa jak w karcie)  ZAMEK</p>	<p>5. Zawartość wkładki (nazwaerialu uzupełniającego)  ZDJĘCIA</p>
--	--	--



Wkładkę założył Wanda Janowska

Miejsce przechowywania negatywów arch. WO PSOZ w Zielonej Górze WO SOZ Zielona Góra  
Wzór ODZ 1995 r.





12



13



14



15



1. Miejscowość LUBSKO	4. Obiekt (nazwa jak w karcie)	5. Zawartość wkładki (nazwa ciału uzupełniającego)
2. Gmina Lubsko	ZAMEK	ZDJĘCIA
3. Województwo lubuskie		



Wkładkę założył Wanda Janowska

Miejsce przechowywania negatywów arch. WO PSOZ w Zielonej Górze WO SOZ Zielona Góra  
Wzór ODZ 1995 r.





19



20



21



22



<p>1. Miejscowość LUBSKO 2. Gmina Lubsko 3. Województwo lubuskie</p>	<p>4. Obiekt (nazwa jak w karcie)  ZAMEK</p>	<p>5. Zawartość wkładki (nazwa erialu uzupełniającego)</p>
--	--	--



23



24



25

Wkładkę założył Wanda Janowska

Miejsce przechowywania negatywów arch. WO PSOZ w Zielonej Górze WO SOZ Zielona Góra  
Wzór ODZ.1995 r.



26



27



28



29

