

1. Obiekt

182

ZESPÓŁ PAŁACOWO-PARKOWO-FOLWARCZNY

2. Czas powstania

XVIII, 2 poł.  
XIX, 1 poł.XX

3. Miejscowość

K A M I E Ń

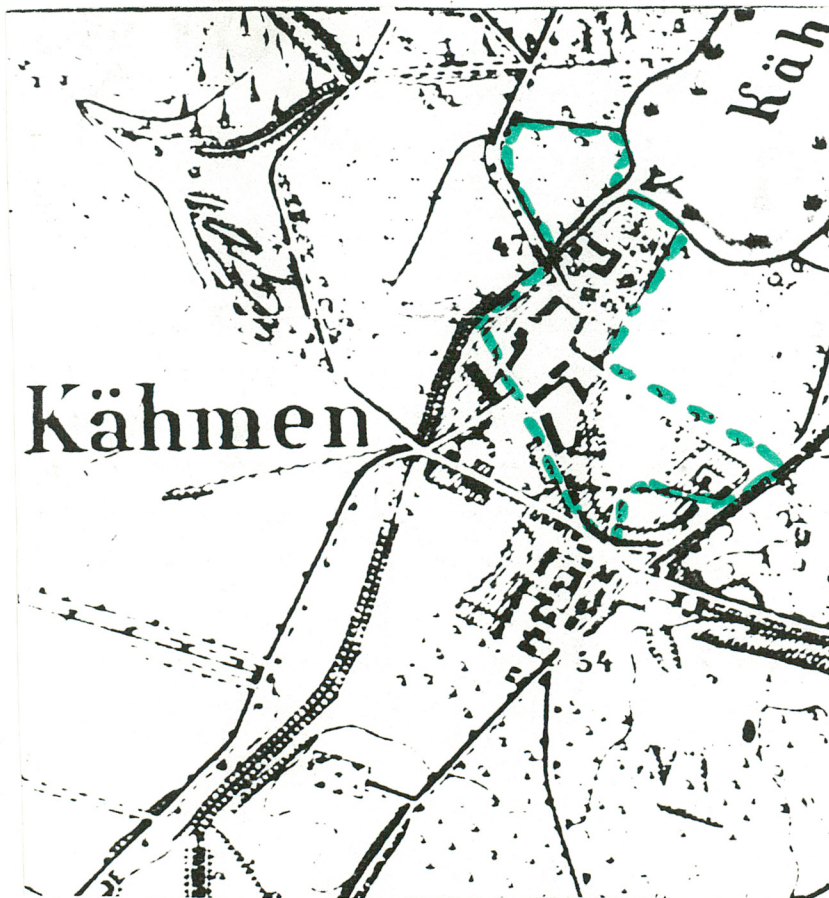
11. Zdjęcia, rzut, przekrój, sytuacja, orientacja



PAŁAC /WIDOK OD STRONY WJAZDU/



FOLWARK /WIDOK OD STRONY PAŁACU/



MAPA TOPOGRAFICZNA z K. XIX w

— granice historyczne założenia

4. Adres 66-600 Krosno Odrz.  
dla: 124/12, 124/11, 124/13  
131

nr hipoteczny

5. Przynależność administracyjna

województwo zielonogórskie

gmina Krosno Odrz.

6. Poprzednie nazwy miejscowości

K ä h m e n

7. Przynależność administracyjna  
1 VI 1975

województwo zielonogórskie

powiat Krosno Odrz.

8. Właściciel i jego adres  
T. Weber  
ul. Akademicka 24  
Zielona Góra

9. Użytkownik i jego adres

10. Rejestr zabytków:

Nr 3335 data 15.05.96



12. Autorzy, historia obiektu, określenie stylu

Kamień jest miejscowością o rodowodzie słowiańskim. Wraz z Morskiem, Łochowicami i Gostchorzem należał do Parafii św. Andrzeja /Bergkirche/, położonej na prawym brzegu Odry w Krośnie Odrz. Do czasów reformacji parafia ta należała do Biskupstwa Poznańskiego.

Najstarsza wzmianka o właścicielach dóbr rycerskich w Kamieniu pochodzi z XVIII w, gdy wraz z Morskiem należały one do rodziny von Vogel. Ostatni przedstawiciel tego rodu Joachim Wilhelm von Vogel ur. 25.12.1751 r w Kostrzynie, zmarł w Kamieniu 9.07.1803 roku i pochowany został w kościele p.w. św. Andrzeja w Krośnie Odrz. 11.07.1803 roku umieszczono tam jego epitafium w krypcie pod wieżą. W roku 1797 majątek Kamień wraz z Morskiem oszacowano na 65 748 talarów 14 srebrnych groszy i 7 fenigów. Wdowa Sophie Christianna von Vogel ~~z domu von Grünberg~~ sprzedała zadłużone dobra w 1805 roku /za zgodą Króla/ za sumę 87 330 talarów bitych w 1764 roku.

Nowy właściciel /urzędnik z Krosna/ Peter Gottlib Bernhard Bochden kupił wieś mając wsparcie finansowe kupca krośnieńskiego Samuela Lewy i starszego sulechowskiej gminy żydowskiej

13. Opis (sytuacja, materiał i konstrukcja, rzut, bryła, elewacje, wnętrze, wyposażenie, instalacje)

Kamień jest wsią położoną tuż przy granicach miasta Krosno Odrz. w odległości 1km od drogi z Krosna Odrz. w kierunku Łochowic. Zespół pałacowo-parkowo-folwarczny usytuowany jest w północno-zachodniej części wsi.

W jego skład wchodzi część rezydencjonalna z pałacem i parkiem, opierającym się od północy o brzegi stawu oraz z części folwarcznej, którą stanowią budynki gospodarcze położone wokół podwórza gospodarczego. Na skraju założenia, po zachodniej stronie pałacu i parku wzniesiony został budynek mieszkalny. Założenie ma charakter osiowy, którego północną część zajmuje pałac i park a południową folwark. Oś założenia podkreśla droga prowadząca od wsi po jego południowej stronie. Dodatkowy dojazd wiedzie aleją lipową od strony wschodniej /od drogi z Kamienia do Morska/, która przecina prostopadle oś założenia prowadząc dalej w kierunku północnym do budynku mieszkalnego. Dodatkowy dojazd do tego budynku poprowadzony został od drogi z Krosna Odrz. w kierunku Łochowic po zachodniej stronie założenia.

Teren ten jedynie w części jest wygradzony /przy głównej bramie wjazdowej do folwarku zachowały się fragmenty muru pełnego, ogrodzenie zachowało się ponadto przed częścią pałacowo-parkową - relikty w postaci słupków bramy oraz współcześnie wykonane ogrodzenie z siatki drucianej./

Dominantę architektoniczną zespołu stanowi usytuowany na osi założenia pałac, poprzedzony owalnym w kształcie podjazdem, w otoczeniu parku.

A- pałac wzniesiony został z cegły, założony na rzucie prostokąta z centralnym ryzalitem akcentującym fasadę. Jego wysoką bryłę / wysokie podpiwniczenie, 2 kondygnacje nadziemne i dwu-kondygnacyjne poddasze - w części użytkowe/ przekrywa dach 4-spadowy kryty dachówką. Fasada jest 11-osiova z reprezentacyjnym portalem ujmującym wejście główne do budynku. Pałac posiada 492 m<sup>2</sup> pow. i 5 360 m<sup>3</sup> kubatury.

Park pałacowy - charakteryzuje cenny pod względem dendrologicznym starodrzew, na który składają się grupy ok. 200-letnich okazałych dębów, platan, jesiony, kasztanowce, buk /odmiana o zwisających konarach/, świerki a ponadto liczne olsze i topole. Park pałacowy ma układ kompozycyjny swobodny o charakterze krajobrazowym.



14. Kubatura	15. Powierzchnia użytkowa  ok. 10 ha	16. Przeznaczenie pierwotne siedziba właściciela majątku i folwark.	17. Użytkowanie obecne
18. Prace budowlane i konserwatorskie, ich przebieg i dokumentacja  Pałac remontowany w latach 60/70-tych z przeznaczeniem na Technikum Rolnicze /wymiana pokrycia dachu, adaptacja piwnic na stołówkę i kuchnię, częściowa wymiana stolarki okiennej/.  Budynek mieszkalny - remont kapitalny w latach 1994-96		19. Stan zachowania (fundamenty, ściany zewnętrzne, ściany wewnętrzne, sklepienie, stropy konstrukcje dachowe, pokrycie dachu, wyposażenie i instalacje)  Pałac - zaniedbany, liczne zawilgocenia ścian i stropów, dach wymaga nowego pokrycia, do wymiany kwalifikują się rynny, rury spustowe i opierzenia. Remontu wymagają elewacje i wnętrze.  Park - zaniedbany, drzewa pozbawione zabiegów sanitarnych, teren nie zagospodarowany Budynek mieszkalny- po remoncie kapitalnym, w dobrym stanie technicznym  Budynki folwarczne- w części nieużytkowane, gorzelnia -w ruinie, pozostałe wymagają remontu i właściwego zagospodarowania.	
		20. Najpilniejsze postulaty konserwatorskie  Remont pałacu, zagospodarowanie parku jako jego zaplecza o charakterze rekreacyjnym.  Zagospodarowanie i remont budynków folwarcznych i ich scalenie z pałacem jako zaplecza o charakterze gospodarczym.	

## 21. Akta archiwalne (rodzaj akt, numer i miejsce przechowywania)

Archiwum Państwowe w Zielonej Górze posiada: akta:

- Amtsgericht Crossen /o. 1805-1945, sygn. 429/
- Landsamt Crossen /o. 1815-1945/
- Katasteramt Crossen /o. 1862-1945/

1. Mapa topograficzne wsi w skali 1:25 000 z k. XIX w
2. Mapa obrębu Kamień-Morsko w skali 1:4000 z 1863 r
3. Mapa uzupełniająca do w/w w skali 1:4000 z 1932-33

## 22. Bibliografia

- Brandenburgische Adressgüter, Berlin 1910
- F. Gebhardt, Landschaft meiner Jugend /w/ Crossener Kreiskalender 1939

materiały kartograficzne:

- B. Schulze, Brandenburgische Siedlungskarte 1500-1800, Berlin 1924
- F. Kurschmann, B. Schultze, Brandenburgische Kreiskarte 1:300 000
- Historische Atlas des Provinz Brandenburg, Berlin 1935

## 23. Źródła ikonograficzne i fotografia (rodzaj, miejsce przechowywania, sygnatury)

nie natrafiono

## 24. Uwagi różne

## 25. Opracował

tekst mge Barbara Bielinis-Kopeć 1996 r  
imię, nazwisko, data, podpis

plany, rysunki j.w.

imię, nazwisko, data, podpis

zdjęcia fotogr. j.w.

imię, nazwisko, data, podpis

miejsce przechowywania negatywów

Karta po wypełnieniu podlega ochronie na podstawie przepisów prawa autorskiego

## 26. Adnotacje o inspekcjach, informacje o zmianach (daty, imiona i nazwiska wypełniających)

## 27. Załączniki



1. Miejscowość	2. Obiekt (nazwa jak w karcie)	3. Zawartość wkładki (nazwa obiektu lub materiału uzupełniającego)
KAMIEŃ	ZESPÓŁ PAŁACOWO-PARKOWO-FOLWARCZNY	c.d. p 12, PLAN ZESPOŁU

c.d. p 12

Abrachama Nathana. Owdowiała w 1820 roku Charlotta Eleonora Bochden z domu Blütgen była właścicielką Kamienia do 1831 roku. Jej syn królewsko-pruski kapitan został dziedzicem na mocy testamentu i aktu notarialnego z 27 stycznia 1831 roku - w dniu 1 grudnia 1831 roku. W sześć lat później sprzedał on swoje dobra za sumę 69 500 talarów. Nowym właścicielem został Jakob Caspar, który tytuł własności otrzymał 1 grudnia 1837 roku. Już w rok później zmarł on pozostawiając majątek żonie Emmie z domu Gerson i dzieciom: Albertynie, Georgowi, Sophie, Maksowi i Teodorowi.

W latach 50-tych XIX wieku z majątku Kamień wydzielono gospodarstwa 10 chłopom, tworząc osobną gminę wiejską. W 1855 roku jedynym właścicielem majątku został Georg Casper, spłacając rodzeństwo po 9 736 talarów. Na mocy jego testamentu kolejną właścicielką została jego córka Marie, wydana za majora 90 Regimentu Fizylierów - Lorenza /od 1861 roku/. Nowi właściciele zamieszkiwali na stałe w Roztoku.

Pod koniec XIX wieku często zmieniali się właściciele majątku w Kamieniu. Od 1892 roku był nim Radca Kamery z Berlina Paul Friedrich Eger /zam. Copernicstr. 70 w Berlinie/. Już w 1897 roku jako właściciel wymieniany jest kupiec Carl Wilhelm Eger z Berlina a od 1912 roku Kamień należał do Królewskiego Nadleśniczego Eberhardta von Groote.

W 1909 roku majątek Kamień składał się z: dominum, lasów, cegielni, tartaku, gorzelni i gospodarstwa rybnego. Liczył ogółem 1753 ha, w tym 450 ha ziemi ornej i 1174 lasów.

Po II wojnie światowej majątek upaństwowiono i przejęto na rzecz Skarbu Państwa.

Wkładkę założył: mgr Barbara Bielinis-Kopeć  
(imię, nazwisko, data)

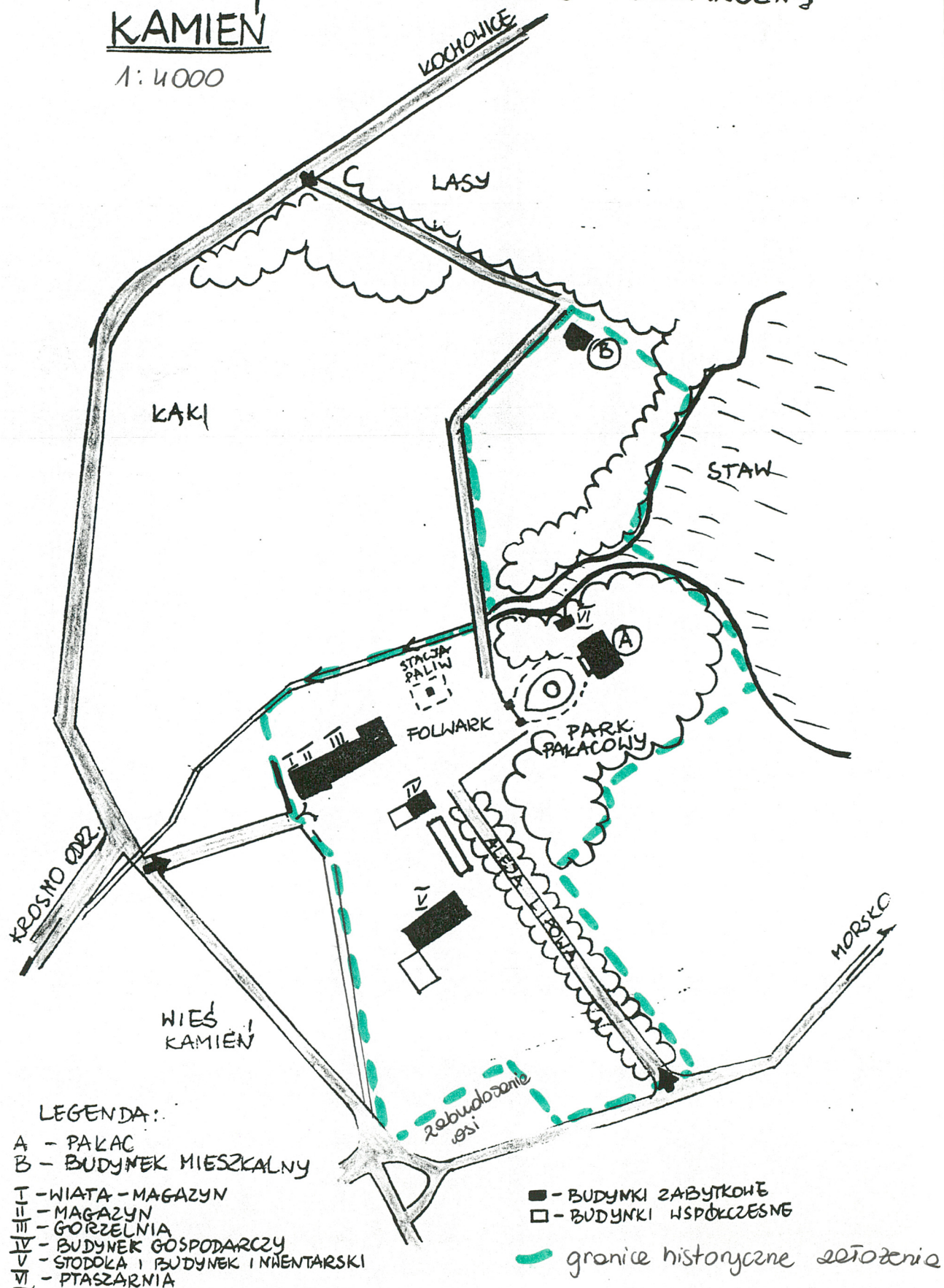
Miejsce przechowywania negatywów: .....

Wzór ODZ 1978 r.



# ZESPÓŁ PAKACOWO-PARKOWO-FOLWARCZNY KAMIEŃ

1:4000





1. Miejscowość	2. Obiekt (nazwa jak w karcie)	3. Zawartość wkładki (nazwa obiektu lub materiału uzupełniającego)
KAMIEN	Zespół pałacowo-parkowo-rolniczy	c.d. p 13

c.d. p 13

I- Wiata-magazyn - pierwotnie była to otwarta drewniana wiata przekryta dachem dwuspadowym. Więźba dachowa drewniana o układzie płatwiowo-kleszczowym. Obecnie dach pokrywa eternit. Ściany są murowane z cegły /elewacje nie tynkowane/. Od frontu szeroka drewniana brama dwuskrzydłowa. Budynek założona na rzucie prostokąta, obecnie służy jako magazyn słomy.

II-Magazyn-przylega bezpośrednio do w/w. Jest obiektem parterowym, murowanym z cegły, przekrytym dachem dwuspadowym krytym eternitem. Konstrukcja dachu drewniana o ustroju płatwiowo-kleszczowym z podciągami wzdłużnym. Założony on został na rzucie prostokąta. Elewacje są ceglane, nie tynkowane. W ścianie frontowej dwie duże drewniane bramy a bezpośrednio pod okapem dachu kwadratowe okno. Obiekt użytkowany jest jako magazyn słomy.

III-Gorzelnia - zachowana w stanie ruiny /zawalony dach i część stropów oraz ścian /. Składała się z dwóch budynków: 1 parterowego z poddaszem użytkowym, przekrytego wysokim dachem dwuspadowym pokrytym dachówką ceramiczną karpiówką/więźba dachowa drewniana w układzie krokwiowo-jętkowym. Budynek założony na rzucie prostokąta o 2-traktowym układzie wewnątrz. Przyziemie przekryte stropami ceramicznymi typu kleina, wyżej strop drewniany. Elewacje ceglane nie tynkowane. Wejście od frontu w formie prostokątnego otworu, ponad nim 3 okna doświetlające wyższą kondygnację.

2. Budynek dwukondygnacyjny murowany z kamienia i cegły /elewacje nie tynkowane/, pierwotnie przekryty dachem dwuspadowym /obecnie nie istnieje/, był on podpiwniczony. Sklepienia nad piwnicami kolebkowe, nad parterem stropy ceramiczne płaskie na belkach stalowych. Budynek założony na rzucie litery L. Fasada 5-osiowa. W jej przyziemiu 3 okna zamknięte odcinkowo, jedno wejście przesklepione w analogiczny sposób oraz po jego drugiej stronie małe okienko umieszczone wyżej w stosunku do pozostałych. Drugą kondygnację elewacji oddziela dekoracyjny gzyms ceglany kostkowy. Na wysokości II kondygnacji znajduje się 5 prostokątnych okienek przesklepionych odcinkowo. Do północnej ściany gorzelni przylega parterowy aneks.

W/w budynku usytuowane zostały w zwartej zabudowie, we wschodniej pierzei podwórza gospodarczego.

Wkładkę założył: mgr Barbara Bielinis-Kopeć  
(imię, nazwisko, data)

- verte -

Miejsce przechowywania negatywów: .....



IV - budynek gospodarczy - umieszczony po drugiej, wschodniej stronie podwórza gospodarczego. Jest to mały parterowy budynek założony na rzucie prostokąta, przekryty dachem dwuspadowym z naczółkiem, krytym dachówką ceramiczną karpiówką. Wzniesiony został z kamienia łamanego. W elewacji frontowej 4-osiowej na skraju znajdują się dwa wejścia a w części środkowej dwa małe okienka. Obiekt nieużytkowany.

V- Stodoła z budynkiem inwentarskim - - usytuowany na wschód od podwórza gospodarczego, założony na rzucie wydłużonego prostokąta, murowany z kamienia i cegły, konstrukcja dachu drewniana. Jest to budynek 2-kondygnacyjny przekryty dachem dwuspadowym krytym dachówką ceramiczną. Fasada 11-osiowa, tynkowana, rozczłonkowana 4 lizenami w części środkowej oraz dwoma ryzalitami zwieńczonymi trójkątnymi szczytami /o różnych wielkościach/ przy narożnikach. W ich przyziemiu oraz między lizenami umieszczone zostały 4 drewniane bramy dwuskrzydłowe. Dodatkowo elewację rozczłonkują zamknięte odcinkowo okienka, doświetlające przyziemie. Pozostałe elewacje nie są tynkowane, o ramowych podziałach kompozycyjnych, wykonanych za pomocą lizen i gzymśów. Nad pomieszczeniami przyziemia stropy ceramiczne na belkach stalowych.

VI-Ptaszarnia- mały obiekt na rzucie prostokąta zlokalizowany przy pałacu/po jego wschodniej stronie/. Wzniesiony z cegły, otynkowany, parterowy, przekryty daszkiem dwuspadowym krytym dachówką ceramiczną. Od frontu trójkątny szczyk, przekryty oddzielnym daszkiem o kalenicy prostopadłej do kalenicy dachu głównego. Na osi wejście, po jego obu stronach po dwa okna /oryginalne zamknięte odcinkowo oraz przebudowane - prostokątne/. W ścianie frontowej szczytu 3 otwory ułatwiające wylot i wlot płatków.

B-Budynek mieszkalny - położony po zachodniej stronie parku /ok 300 m od pałacu/, wzniesiony z cegły, na rzucie prostokąta z półkolistym w formie gankiem kolumnowym w tylnej elewacji, zwieńczonym malowniczą facjatą, łączącą się z dachem dwuspadowym z naczółkami /krytym dachówką ceramiczną/ przekrywającym bryłę. Jest to budynek parterowy z poddaszem użytkowym. Konstrukcja więźby dachowej drewniana o układzie krokwiowym z płaciwą kalenicową.



1. Miejscowość

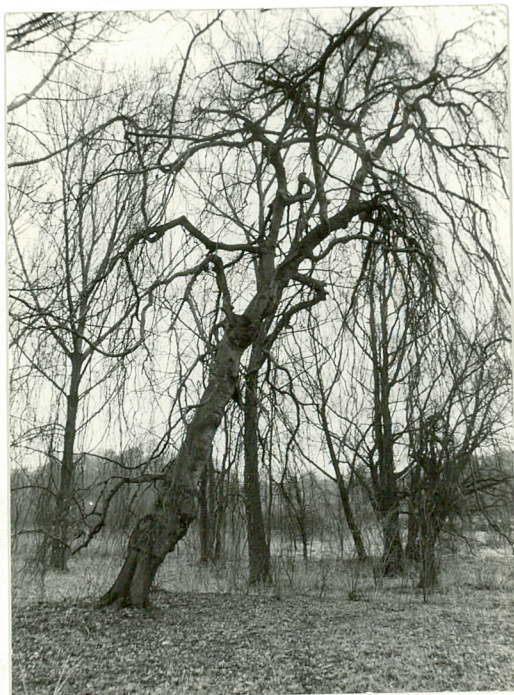
KAMIEN

2. Obiekt (nazwa jak w karcie)

Zespół pałacowo-parkowo-  
folwarczny

3. Zawartość wkładki (nazwa obiektu lub materiału uzupełniającego)

dokumentacja fotograficzna /1996 r/



1



2



3



4

Wkładkę założył: B. Bielinis-Kopeć

(imię, nazwisko, data)

Miejsce przechowywania negatywów: .....

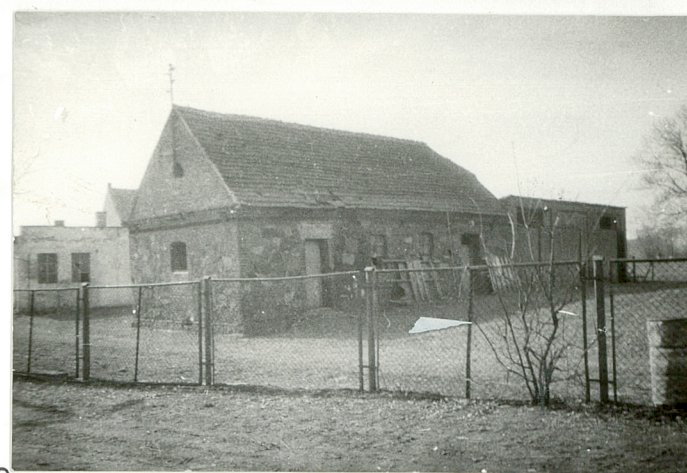




5



7



9



6



8



10

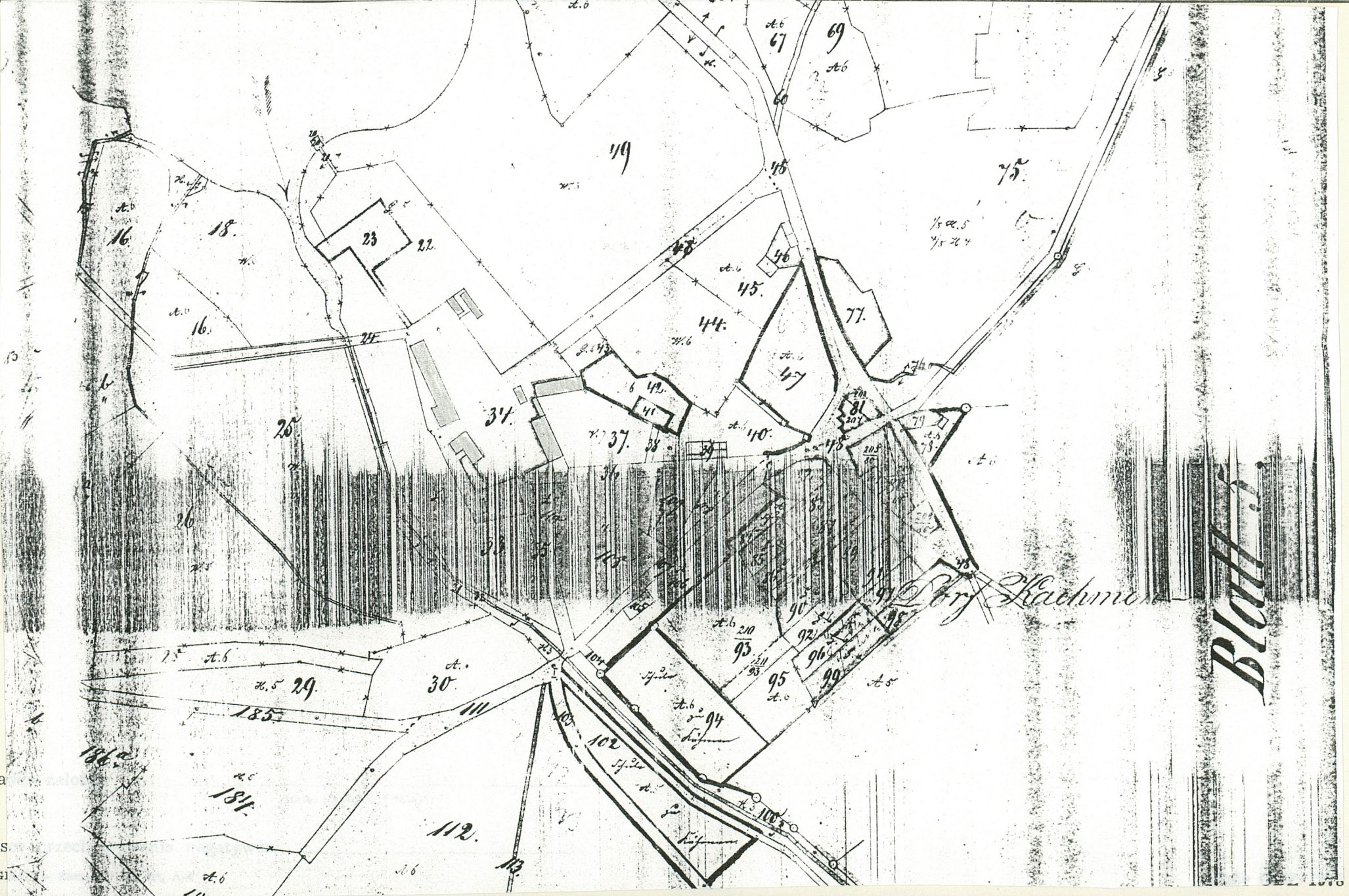
1. Buk odmiana o zwisających konarach.
2. Widok z pałacu na podjazd /w głębi folwark.
- 3-4. Park pałacowy
- 5-6. Magazyny i gorzelnia po zach. stronie podwórza gospodarczego
7. Budynek gospodarczy /IV/
8. Stodoła z bud. inwentarskim /V/
9. Budynek gosp. /IV/
10. Ptaszarnia /VI/
11. Budynek mieszkalny /B/



11



1. Miejscowość	2. Obiekt (nazwa jak w karcie)	3. Zawartość wkładki (nazwa obiektu lub materiału uzupełniającego)
KAMIEN'	ZESPÓŁ PALACOWO-PARKOWO-FOLWARCZNY	MAPA KATASTRALNA z 1863r



Wkła  
Miejs  
ZIELG