

A B C D E F G H I J K L Ł M N O P R S T U V W X Y Z

Nr LUBUSKIE

997

1. Obiekt BRAMA FORTECZNA OB.  
DOM MIESZKALNY (KAMIENICZKA)

2. Czas powstania

XVII, XIX w.

3. Miejscowość

DREZDENKO

4. Adres Pl. Wolności 12  
66-530 Drezdenko

nr hipoteczny

5. Przynależność administracyjna

województwo gorzowskie

gmina Drezdenko  
pow. STRZELCE - DREZDENKO

6. Poprzednie nazwy miejscowości

Driesen

7. Przynależność administracyjna  
przed 1 VI 1975

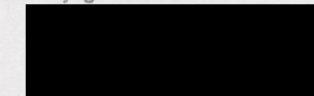
województwo zielonogórskie

powiat Strzelce Krajeńskie

8. Właściciel i jego adres



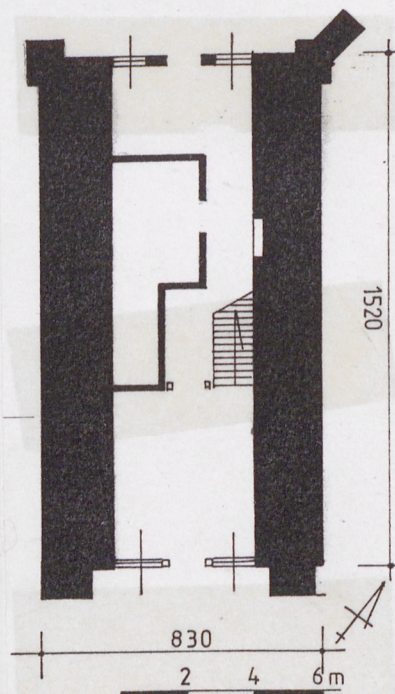
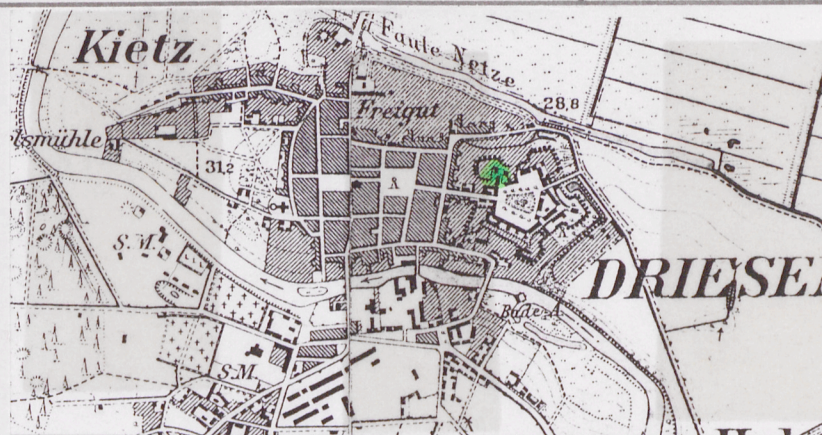
9. Użytkownik i jego adres



10. Rejestr zabytków  
KOL-I-109/46

Nr 189 data 30. 11. 1976

okr 24



1.



### Sytuacja

Kamieniczka wzniesiona jest we wschodniej części Drezdenka, na północno-zachodnim krańcu Pl. Wolności (obejmującego obszar dawnej twierdzy), w linii pierwotnych umocnień. Obiekt oddalony jest o ca 40 m na północny-zachód od brukowanej drogi obiegającej plac i poprzedzony jest innymi budynkami mieszkalnymi. Na południowy-wschód od opisywanej kamieniczki (w odległości ca 150 m) znajduje się dawny pałac Treppmachera. Od strony północno-wschodniej do kamieniczki przylega piwnica (dawne magazyny). Teren po północno-zachodniej stronie budynku (częściowo splantowany) wykorzystywany jest pod ogrodnictwo szklarniowe.

### Materiał, technika, konstrukcja

Posadowienie obiektu nierozpoznane, najprawdopodobniej kamienne (określenie charakteru materiału, konstrukcji i poziomu zagłębienia w grunt wymagałoby badań architektonicznych). Cokół architektonicznie niewyodrębniony.

Ściany (grubość w przyziemiu ca 200 cm !) murowane z cegły ceramicznej (30x15x7,5 cm, w przyporach również 24 x 12 x 6 cm) na zaprawie wapiennej, wyprawione gładkim tynkiem wapienno-cementowym, bielonym w masie. Od strony wnętrza ściany wyprawione gładkimi tynkami wapiennymi lub wapienno-glinianymi, malowanymi farbami wapienno-klejowymi.

Wieżba dachowa typu mansardowego, krokwiowo-jętkowa ze spiętrzonymi podporami stolcowymi (w części dolnej podpory obustronne, w części górnej pojedyncze, wspierające jętki). Część elementów konstrukcyjnych obrobiona "od topora", większość mechanicznie. Przekroje użytego do konstrukcji materiału: krokwie - 14 x 15 cm, jętki - 13 x 12 cm, stojce podpór stolcowych - 16 x 18 cm. Ustrój konstrukcyjny dachu kamieniczki pochodzi najprawdopodobniej z XIX w.

Okna - forma i wielkość otworów okiennych niejednorodna. Przeważają otwory okienne w formie stojących prostokątów, przesklepionych odcinkowymi nadprożami (stosunek szerokości do wysokości otworów jak ca 1 : 2) i ujętych profilowanymi opaskami, wyrobionymi w tynku (okna II kondygnacji elewacji frontowej i północno-wschodniej). Są również nieco mniejsze okna o prostych nadprożach (stosunek szerokości do wysokości jak ca 2 : 3), występujące w II kondygnacji elewacji północno-zachodniej i obu szczytach dachu. Okna I kondygnacji elewacji północno-zachodniej zabezpieczone są dwuskrzydłowymi, płycinowymi okiennicami. Stolarka okienna rów-

12. Autorzy, historia obiektu, określenia stylu  
Inwentaryzowany budynek to dawna brama forteczna (Holm), położona w obrębie północnej kurtyny pięciobocznego zarysu twierdzy, wytyczonej w 1603 r. Obiekt ten nadał nazwę (Holmstrasse) późniejszej ulicy łączącej twierdzę z miastem (ob. ul. Poniatowskiego). W przyziemiu budynku znajdował się przejazd, zamykany bramami z wieżami, a w obrębie II kondygnacji pomieszczenia dla straży. Do bramy przylegały magazyny broni. W trakcie wojny trzydziestoletniej Drezdenko poniosło dotkliwe zniszczenia, a fort utracił swe pierwotne znaczenie. Straty spowodowane były również późniejszymi pożarami z lat 1662 i 1695. W drugiej połowie XVIII w. miasto ponownie wkroczyło w okres rozwoju. W latach 60-tych XVIII w. L. Hahn, działając na polecenie B. Brenkenhoffa (prowadzącego na terenie Nowej Marchii akcję osadniczą, melioracyjną i stymulującą gospodarkę) dokonał nowego rozplanowania sieci we wschodniej części Drezdenka; w okresie tym rozburzono m. in. zachodnie bastiony i kurtynę twierdzy. Powstały w miejscu



|   |  |  |   |
|---|--|--|---|
| <p>14. Kubatura</p> <p>ca 1320 m<sup>3</sup></p>  | <p>15. Powierzchnia użytkowa</p> <p>ca 160 m<sup>2</sup></p> | <p>16. Przeznaczenie pierwotne</p> <p>brama forteczna</p>  | <p>17. Użytkowanie obecne</p> <p>dom mieszkalny</p> |
| <p>18. Prace budowlane i konserwatorskie, ich przebieg i dokumentacja</p> <p>W połowie lat 70-tych XX w. obiekt otrzymał nowe tynki elewacyjne; przełożono wtedy również pokrycie dachu i wymieniono część stolarki okiennej.</p> |  | <p>19. Stan zachowania (fundamenty, ściany zewnętrzne, ściany wewnętrzne, sklepienia, stropy, konstrukcje dachowe, pokrycie dachu, wyposażenie i instalacje)</p> <p>Nieznaczne zawilgocenia ścian obwodowych. Częściowe złuszczenie tynków elewacyjnych. Uszkodzenia stolarki okiennej (w tym okien-<br/>nic).</p>                   |   |
|   |  | <p>20. Najpilniejsze postulaty konserwatorskie</p> <p>Obiekt wpisany do rejestru zabytków woj. gorzowskiego, podlegający prawnej ochronie konserwatorskiej. Zaleca się utrzymanie dotychczasowej formy bryły i kompozycji architektonicznej elewacji. Wskazane wykonanie izolacji ścian i przecierki części tynków elewacyjnych.</p> |   |



21. Akta archiwalne (rodzaj akt, numer i miejsce przechowywania)

22. Biblioteka

H. Berghaus, Landbuch der Mark Brandenburg und des Markgrafthums Nieder Lausitz in der Mitte des 19. Jahrhunderts, Brandenburg 1856.

F.W.A., Bratring, Statistisch-topographische Beschreibung der gesamten Mark Brandenburg, Berlin 1809.

C. Treu, Geschichte der Stadt Friedeberg und des Landes Friedeberg, Friedeberg 1909.

23. Źródła ikonograficzne i fotografia (rodzaj, miejsce przechowywania, sygnatury)

Reprodukcja mapy topograficznej miasta z lat 90-tych XIX w. wg negatywu z Prac. Fot. PKZ Szczecin

24. Uwagi różne *Karta ewid. arch. NR 820*

25. Opracował

tekst *mgr Cezary Nowakowski, BSiDK Szczecin, listopad 1998 r.*

imię, nazwisko, data, podpis

plany, rysunki *mgr Cezary Nowakowski, BSiDK Szczecin, listopad 1998 r.*

imię, nazwisko, data, podpis

zdjęcia fotogr. *mgr Waldemar Witek, BSiDK Szczecin, wrzesień 1998 r.*

imię, nazwisko, data, podpis

miejsce przechowywania negatywów *WKZ Gorzów Wlkp.*

KARTA PO WYPEŁNIENIU PODLEGA OCHRONIE NA PODSTAWIE PRZEPISÓW PRAWA AUTORSKIEGO

26. Adnotacje o inspekcjach, informacje o zmianach (daty, imiona i nazwiska wypełniających)

WOJEWÓDZKI ODDZIAŁ  
PAŃSTWOWEJ SŁUŻBY OCHRONY ZABYTKÓW  
ul. ... .. 8  
66-41 ... .. WŁKP.  
tel./fax (095) 223-612, 215-295

DYREKTOR  
*Zygmunt R. Hleczonek*  
*mgr Władysław Chrostowski*  
WOJEWÓDZKI KONSERWATOR ZABYTKÓW  
30. 11. 1998 r.

27. Załączniki

wkładki szczegółowe- szt.



|                                     |   |   |
|-------------------------------------|---|---|
| 1. Miejscowość<br>D R E Z D E N K O | 2. Obiekt (nazwa jak w karcie)<br>BRAMA FORTECZNA OB. DOM MIESZKAŁNY<br>(KAMIENICZKA) | 3. Zawartość wkładki (nazwa obiektu lub materiału uzupełniającego)<br>tekst, fotografie, sytuacja |
|-------------------------------------|---|---|

c. d. rubr. nr 12 - dawnego fortu plac Wolności wybrukowany został w latach 80-tych XIX w. Bramę forteczną zaadaptowano na cele mieszkalne w 1. połowie XIX w. (być może w roku 1835 r.; taka data umieszczona była na kamieniu, położonym na skraju ogrodu po północnej stronie budynku). Zapewne już wtedy pomieszczenie przyziemia przeznaczone było na cele handlowo-magazynowe (sprzedawano tu płody rolne, pochodzące z miejscowego gospodarstwa). Po II wojnie światowej obiekt nieprzerwanie jest własnością prywatną; początkowo należał do Jana Pytla, a od 1986 r. [REDACTED]

Obiekt wykazuje cechy barokowe, czytelne w ukształtowaniu formy frontowego szczytu dachu (tylny jest wtórnie przekształcony) i w artykulacji pilastrowej ściany północno-zachodniej. W sensie funkcjonalnym jest to obiekt dwukondygnacyjny, wąskofrontowy.

c. d. rubr. nr 13 - nieź niejednorodna. Występują tak okna czteroskrzydłowe, skrzynkowe, dzielone ślēmionami jak i czteroskrzydłowe, krosnowe, dzielone krzyżami okiennymi. W oknach starszych (XIX-wiecznych) słupki i ślēmiona spięte są kostkowymi zwornikami. Okna wystawowe dawnego lokalu handlowego zabezpieczone zewnętrznymi, listwowymi roletami.

Drzwi frontowe - flankowane drewnianymi, dekoracyjnie potraktowanymi (żłobkowane listwowanie, kostkowe kapitele) słupami - jednoskrzydłowe, ramowo-płycinowe z naświetlem o drobnym podziale szczeblinowym, od strony wnętrza zabezpieczone metalową kratą; skrzydło zawieszone na zawiasach trzpieniowych (drzwi te pochodzą z 1. poł. XIX w.). W budynku zachowały się również drzwi starsze (najpewniej XVIII-wieczne). Dwuskrzydłowe drzwi klepkowe (klepki nabijane "w romb") z łożkowaniem zachowały stare zamki puszkowe, z dekoracyjnie wyciętymi szyldzikami; skrzydła drzwiowe zawieszone są na zawiasach hakowo-pasowych, kowalskiej roboty (ponad drzwiami między sienią a korytarzem II kondygnacji umieszczone wielodzielne nadświetle, dzielone drewnianymi szczeblinami). Pozostałe drzwi wnętrza budynku jednoskrzydłowe, płycinowe (pełne), zawieszane na zawiasach trzpieniowych; otwory drzwiowe ujęte łożkowanymi opaskami.

Sklepienie kolebkowe z cegły ceramicznej (podniebienie wyprawione tynkiem wapienno-glinianym) przykrywa pomieszczenie przyziemia; pomieszczenia I kondygnacji i poddasza przykryte drewnianymi stropami belkowymi z tzw. ślepymi pułapami, wyprawionymi na gładko tynkiem wapiennym.

Wkładkę założył: mgr Cezary Nowakowski, BSiDK Szczecin, listopad 1998 r.

c. d. wkładka nr 2

Miejsce przechowywania negatywów : WKZ Gorzów Wlkp.





2.



3.



|                                     |   |   |
|-------------------------------------|---|---|
| 1. Miejscowość<br>D R E Z D E N K O | 2. Obiekt (nazwa jak w karcie)<br>BRAMA FORTECZNA OB. DOM MIESZKALNY<br>(KAMIENICZKA) | 3. Zawartość wkładki (nazwa obiektu lub materiału uzupełniającego)<br>tekst, fotografie |
|-------------------------------------|---|---|

**c. d. rubr. nr 13 - Posadzka** z płytek terakoty we frontowej części pomieszczenia przyziemia; w części tylnej występuje posadzka betonowa. W obrębie II kondygnacji i pomieszczeniach poddasza podłogi deskowe; w kuchni posadzka betonowa (lastryko).

**Schody** prowadzące na II kondygnację i na poddasze jednobiegowe (zabiegowe), drewniane, policzkowe, zaopatrzone w profilowane poręcze drewniane, osadzone w szczeblinowych balustadach.

**Rzut**

Budynek założony jest na planie silnie wydłużonego prostokąta o wymiarach 1520 x 830 cm, zorientowanego na osi NNW - SSE. Wejścia do wnętrza przeprute na osiach obu ścian szczytowych, w linii dawnego przejazdu. Do budynku prowadzi również wejście od strony północno-wschodniej; z uwagi na różnicę poziomu gruntu wejście to wiedzie do sieni II kondygnacji (bezpośrednio po północno-wschodniej stronie kamieniczki znajduje się piwnica, dostępna niegdyś od strony pomieszczenia przejazdu).

**Bryła**

Opisywany budynek ma formę leżącego prostopadłościanu, nakrytego wysokim dachem mansardowym. Wysokość całkowita obiektu ok. 1280 cm; stosunek wysokości ścian do wysokości dachu jak ca 2 : 1. W sensie formalnym kamieniczka jest obiektem dwukondygnacyjnym (wysokość pomieszczenia przyziemia ca 420 cm, I kondygnacji ca 340 cm), niepodpiwniczonym; w obrębie dolnej części poddasza wydzielone są pomieszczenia użytkowe (wys. ca 220 cm). Narożniki budynku wzmocnione są zestopniowanymi przyporami (być może są one pozostałością szyi bramnej).

**Elewacje**

Elewacje budynku wykazują zróżnicowanie; tylko ich fragmenty (szczyt dachu elewacji południowo-wschodniej i druga kondygnacja elewacji północno-zachodniej) zachowały cechy pierwotnego ukształtowania. Elementy wtórne wynikają po części ze zmiany funkcji obiektu (zamurowanie otworów przejazdu i wykonanie w ich miejscu drzwi i okien pomieszczenia handlowo-usługowego), a częściowo z faktu przebudowy obiektu w wieku XIX (m. in. boniowanie narożników elewacji frontowej, forma otworów okiennych). Podziały wertykalne elewacji oparte są na

c. d. wkładka nr 3

Wkładkę założył: mgr Cezary Nowakowski, BSiDK Szczecin, listopad 1998 r.

Miejsce przechowywania negatywów : WKZ Gorzów Wlkp.





4.



5.



7.



|                                     |  |  |
|-------------------------------------|--|--|
| 1. Miejscowość<br>D R E Z D E N K O | 2. Obiekt (nazwa jak w karcie)<br>BRAMA FORTECZNA OB. DOM MIESZKALNY<br>(KAMIENTICZKA) | 3. Zawartość wkładki (nazwa obiektu lub materiału uzupełniającego)<br>tekst, fotografie, spis fotografii |
|-------------------------------------|--|--|

c. d. rubr. nr 13 - osiach przepruć okiennych (elewacja frontowa 2-osiowa, elewacje północno-zachodnia i północno-wschodnia 3-osiowe), boniowaniu opinającym narożniki elewacji frontowej, pilastrach toskańskich, rozdzielających otwory okienne II kondygnacji elewacji północno-zachodniej. Praktycznie jedynym elementem horyzontalnej artykulacji elewacji jest profilowany gzyms koronujący ściany. W elewacji frontowej zwraca uwagę - barokowy w charakterze - mansardowy szczyt dachu, zwieńczony pełnołukowo (z uskokiem); w jego obrębie znajduje się kolistą blenda. Większość otworów okiennych ujęta jest profilowanymi opaskami, spiętymi w nadprożach pseudoklińcowymi kłuczami. Elewacje budynku, wyprawione gładkim tynkiem, utrzymane są w kolorze jasnopopielatym i białym.

Wnętrze obiektu ma wtórne podziały. W dawnym przejeździe wydzielone jest pomieszczenie składowe. Pomieszczenia II kondygnacji w układzie trzytraktowym, asymetrycznym.

Instalacje: elektryczna, wodno-kanalizacyjna, gazowa, c.o. System ogniowy oparty o dwa kominy słupowe z cegły ceramicznej. Krawędzie połaci dachowych zabezpieczone orynowaniem, wyonany z blachy ocynkowanej.

Spis fotografii:

1. Elewacja południowo-wschodnia
  2. Widok opisywanej kamieniczki w zabudowie Pl. Wolności
  3. Elewacja północno-wschodnia
  4. Elewacja północno-zachodnia
  5. Elewacja południowo-zachodnia
  6. Drzwi i okna pomieszczenia dawnego pomieszczenia handlowo-usługowego
  7. Okno II kondygnacji elewacji północno-wschodniej
  8. Drzwi w elewacji północno-wschodniej
  9. Drzwi w sieni II kondygnacji
  10. Schody prowadzące na II kondygnację
- Wkładkę założył: ..... mgr Cezary Nowakowski, BSiDK Szczecin, listopad 1998 r.
- Miejsce przechowywania negatywów : ..... WKZ Gorzów Wlkp. ....







8.



9.



10.



|                                     |   |   |
|-------------------------------------|---|---|
| 1. Miejscowość<br>D R E Z D E N K O | 2. Obiekt (nazwa jak w karcie)<br>BRAMA FORTECZNA OB. DOM MIESZKALNY<br>(KAMIENICZKA) | 3. Zawartość wkładki (nazwa obiektu lub materiału uzupełniającego)<br>fotografie, spis fotografii |
|-------------------------------------|---|---|

Spis fotografii c. d.:

- 11. Fragment więźby dachowej
- 12. Fragment więźby dachowej
- 13. Wejście do piwnicy, przylegającej do kamieniczki

Wkładkę założył: mgr Cezary Nowakowski, BSiDK Szczecin, listopad 1998 r.

Miejsce przechowywania negatywów : WKZ Gorzów Wlkp.





11.



12.



13.