

1. Obiekt

2. Czas powstania

3. Miejscowość

KARTA ZAŁOŻENIA ZESPOŁU PAŁACOWO-PARKOWO-FOLWARCZNEGO

XVII w-
II poł.XIX w.

D Ł U Ż E K

11. Zdjęcia, rzut, przekrój, sytuacja, orientacja

4. Adres

Dłużek
Zakład Ogrodniczy
pocz.Lubsko 68-300
nr hipoteczny

5. Przynależność administracyjna

województwo Zielona Góra

gmina Lubsko

6. Poprzednie nazwy miejscowości

Dolczk(1375 r.)

Doltzygt

Dolzig

7. Przynależność administracyjna

przed 1 VI 1975

województwo Zielona Góra

powiat Lubsko

8. Właściciel i jego adres

Agencja Rolna Skarbu
Państwa,Zakład Ogrod-
niczy-Dłużek,p.Lubsko

9. Użytkownik i jego adres

j..w.

10. Rejestr zabytków

L-368/A.

3.08.1977

Nr

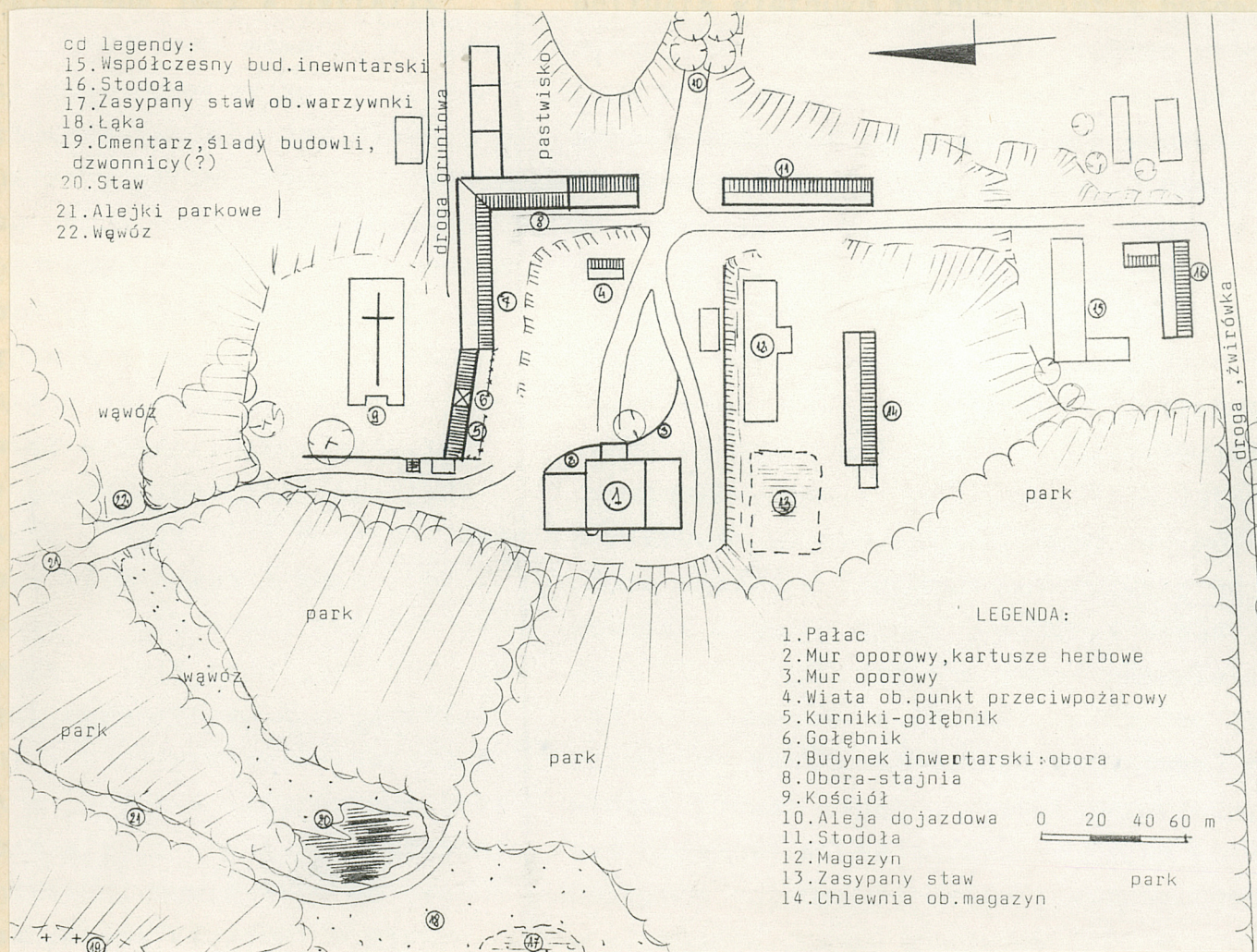
2704

data

8.04.1977

cd legendy:

- 15.Współczesny bud.inewntarski
- 16.Stodoła
- 17.Zasypany staw ob.warzywnki
- 18.Łąka
- 19.Cmentarz,ślady budowli,
dzwonnicy(?)
- 20.Staw
- 21.Alejki parkowe
- 22.Wąwóz



- LEGENDA:
- 1.Pałac
 - 2.Mur oporowy,kartusze herbowe
 - 3.Mur oporowy
 - 4.Wiata ob.punkt przeciwpożarowy
 - 5.Kurniki-gołębnik
 - 6.Gołębnik
 - 7.Budynek inwentarski:obora
 - 8.Obora-stajnia
 - 9.Kościół
 - 10.Aleja dojazdowa
 - 11.Stodoła
 - 12.Magazyn
 - 13.Zasypany staw
 - 14.Chlewnia ob.magazyn

0 20 40 60 m

park

12. Autorzy, historia obiektu, określenia stylu.

Najstarsze wzmianki o Dłużku "Dolczku" odnoszą się do 1292 roku. W 1375 roku - jako zasiedziały w "Dolczku" - wymieniany jest Bolko v. Kalkreuth, natomiast w 1429 roku - Ulrich v. Kalkreuth. Także w 1471 roku "Dolczus" należał do tej samej rodziny, Balcera Kalkreutha. W roku 1551 część Dłużka była w rękach braci Adama i Caspara v. Unwirde. Nadal właścicielami większej części dóbr - Dłużek byli Kalkreuthowie, w 1552 roku wzmiankowana jest żona Eufebiusa, a w 1566 roku - Eufebius v. Kalkreuth. Jeszcze w 1679 roku księżę Christian I poświadczył bracion v. Kalkreuth ich prawo dziedziczenia Dłużka. W 1684 roku jako nowy właściciel majątku wymieniany jest v. Dallwitz. Prawdopodobnie z nim należy wiązać budowę renesansowego pałacu, później wielokrotnie przebudowanego i rozbudowanego. W 1803 roku dobra Dłużek były już w rękach v. Thielau. Natomiast w 1856 roku - właścicielem majątku był książę Schleswig-Ho-

13. Opis (sytuacja, materiał i konstrukcja, rzut, bryła, elewacje, wnętrze, wyposażenie, instalacje)

Miejscowość Dłużek położona jest w kierunku południowo-zachodnim od Lubska, w odległości około 3 kilometrów od jego granic. Od strony Lubska prowadzi szosa asfaltowa która dalej podąża przy kolonii Dłużek między Łakami Łakoc a Łakami Świbnieckimi do Nowej Roli i dalej w stronę Jurzyna. Przy szosie asfaltowej z Dłużek do Lubska rozciągają się sady owocowe i ogródki działkowe. Zabudowania wiejskie zorganizowane są po obu stronach szosy, natomiast zespół pałacowo-parkowo-folwarczny stanowi część zachodnią miejscowości Dłużek. Szosa przy zespole skręca w kierunku południowym. Od niej odchodzi droga żwirowa w kierunku zachodnim i wytycza ona południową krawędź założenia. Zabudowania Dłużka usytuowane są w terenie płaskim który w części zachodniej - gdzie usytuowany jest zespół - raptownie opada w kierunku zachodnim, w stronę łąk zwanych Pojezierzem. Natomiast od strony południowej wsi, w odległości około 1,5 km znajduje się wyniesienie terenu zwane Górą Patryja.

Zespół pałacowo-parkowo-folwarczny usytuowany jest w terenie urozmaiconym krajobrazowo. Ukształtowanie terenu miało zapewne duży wpływ na jego ukształtowanie i rozplanowanie poszczególnych członów założenia. Od strony zachodniej i północno-zachodniej dziedziniec folwarczny z pałacem i sąsiadującym cmentarzem przykościelnym dochodzi w pobliże krawędzi stromego zbocza opadającego w kierunku szerokiej doliny (w kierunku południowym) i parowu po którego drugiej stronie teren nieznacznie wznosi się ku górze (w stronę północno-zachodnią od cmentarza przykościelnego). Na tych zbocza, parowach i częściowo w płaskiej, szerokiej dolinie zakomponowano park krajobrazowy wtapiający się od strony północnej w pobliski las. Park obejmuje swym zasięgiem około 27,7 ha. Od strony wschodniej drzewostan parkowy dochodzi w pobliże pałacu zlokalizowanego w znacznym obniżeniu terenu w stosunku do głównego członu dziedzica gospodarczego. Od strony podwórza

14. Kubatura

15. Powierzchnia użytkowa

16. Przeznaczenie pierwotne

17. Użytkowanie obecne

ok.40 ha

Hodowla bydła, owiec

Sadownictwo

19. Stan zachowania (fundamenty, ściany zewnętrzne, ściany wewnętrzne, sklepienia, stropy, konstrukcje dachowe, pokrycie dachu, wyposażenie i instalacje)

Układ kompozycyjny założenia czytelny.

Park silnie zalesiony samosiewami drzew i krzewów. Drzewami zasłonięta została oś widokowa w stronę doliny i łąk. Zasypaniu uległy dwa stawy, jeden przy podwórzu, drugi przy krawędzi zachodniej parku. Pałac w stanie technicznym - zadawalającym podobnie jak dwie stodoły zamienione na magazyny.

20. Najpilniejsze postulaty konserwatorskie

18. Prace budowlane i konserwatorskie, ich przebieg i dokumentacja

W okresie powojennym zruinowana została dzwonnica (kaplica?) na cmentarzu. Zasypano staw przy zachodniej krawędzi parku a także przy granicy podwórza z parkiem. We wnętrzu podwórza - przy murze oporowym zlokalizowano nowy magazyn owoców - jabłek. W latach 1960-62 przeprowadzono remont pałacu.

21. Akta archiwalne (rodzaj akt, numer i miejsce przechowywania)

24. Uwagi różne

22. Bibliografia

M. Dział, Parki w Polsce, Wrocław 1975, Dokumentacja
Geograficzna II fasc., 1-2
Handbuch des Grundbestzes, Provinz Brandenburg 1921 r.
Otto Constantin, Erwin Stein. Monographien deutschen
Landkreise, Bd. 2, Der Landkreis Sorau. Berlin-Fried-
enau 1925 r.
Die Kunstdenkmäler der Provinz Brandenburg. Die Kun-
stadenkmäler des Kreises Sorau und Stadt Forst.
Berlin 1939 r.

23. Źródła ikonograficzne i fotografia (rodzaj, miejsce przechowywania, sygnatury)
A. Duncker, Die landische Wohnsitze Schloesser und Re-
sidenzen (.....) Berlin 1857-1883, VI.

25. Opracował

tekst STANISŁAW MAŁYSZKO 1993 r.

imię, nazwisko, data, podpis

Stanisław Małyszko 1993 r.

plany, rysunki

imię, nazwisko, data, podpis

STANISŁAW MAŁYSZKO 1993 r.

zdjęcia fotogr.

imię, nazwisko, data, podpis

MNR-Szreniawa

miejsce przechowywania negatywów

Karta po wypełnieniu podlega ochronie na podstawie przepisów prawa autorskiego

26. Adnotacje o inspekcjach, informacje o zmianach (daty, imiona i nazwiska wypełniających)

27. Załączniki

wkładka: 1, 2, 3, 4, 5, 6, 7, 8

1. Miejscowość

D Ł U Ż E K

2. Obiekt (nazwa jak w karcie)

KARTA ZAŁOŻENIA ZESPOŁU

3. Zawartość wkładki (nazwa obiektu lub materiału uzupełniającego)

cd opisu, zdjęcia



pałac(1) poprzedzony jest murem oporowym(2)(3) w którego ściany wmurowano kamienne kartusze herbowe. Pierwotnie na osi pałacu-przy krawędzi zbocza-zlokalizowany był pomnik otoczony powierzchnią trawiastą. Od strony pałacu w kierunku południowym biegnie wąska ścieżka spacerowa ze stopniami wyrabianymi w zboczu wzniesienia. Dochodzi ona do do płytkiego stawu(20) zlokalizowanego u podstawy wyniesienia terenu przy początku parowu-wąwozu biegnącego w kierunku północnym. Pierwotnie z tego miejsca rozchodziły się alejki parkowe. Jedna podążała w kierunku południowym, druga-przy obrzeżu parku w stronę zasypanego stawu(17) otoczonego łąkami, inna-obecnie istniejąca-prowadzi zboczem wzniesienia w kierunku traktu spacerowego podążającego w stronę kościoła i pałacu(21). Zapewne przy stawie(20) brała początek ścieżka biegnąca na szczyt wzniesienia terenu porośniętego mieszanym drzewostanem gdzie usytuowane są resztki miejscowego cmentarza(19) i ruiny dzwonnicy(kaplicy?). Dużą rolę przy kompozycji tego założenia parkowego obegrała zapewne nieczatelną obecnie oś widokowa w kierunku zachodnim, w stronę płaskich, malowniczych łąk i stawów. Te szerokie otwarcia (z zachowanym obecnie nadal układem ścieżek) w stronę zachodnią widoczne jest na ilustracji Dunckera. Oprócz stawów w części zachodniej parku inny zlokalizowany był w kierunku południowym od pałacu, w głębokim obniżeniu terenu, przy granicy parku z dziedzińcem gospodarczym Drzewostan parkowy w części północno-wschodniej parku dochodzi w połacie terenu przykościelnego, od zachodu zamkniętego wyraźnym progiem i murem oporowym, od południa zwartą zabudową północnej krawędzi

Wkładkę założył: S. MAŁYSZKO 1993
(imie, nazwisko, data)

Miejsce przechowywania negatywów:



3.



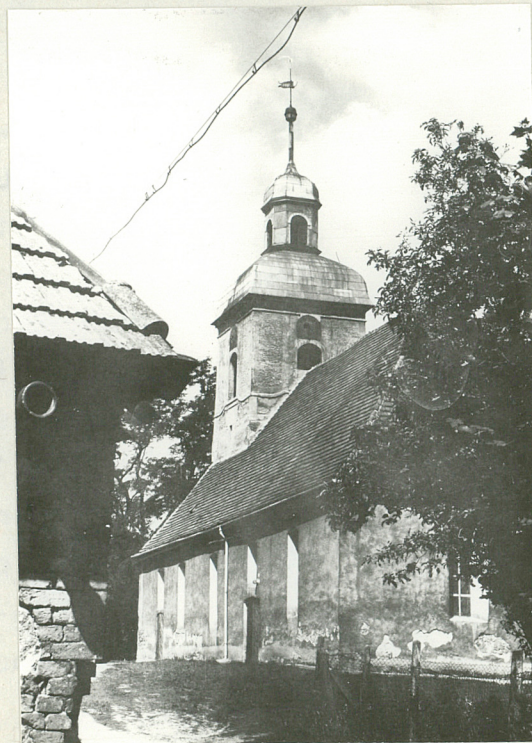
4.



5.



6.



7.



8.

1. Miejscowość

D Ł U Ż E K

2. Obiekt (nazwa jak w karcie)

KARTA ZAŁOŻENIA ZESPOŁU

3. Zawartość wkładki (nazwa obiektu lub materiału uzupełniającego)

cd opisu, zdjęcia



40.

Wkładkę założył: S. MAŁYSZKO 1993 r.

(imię, nazwisko, data)

Miejsce przechowywania negatywów:

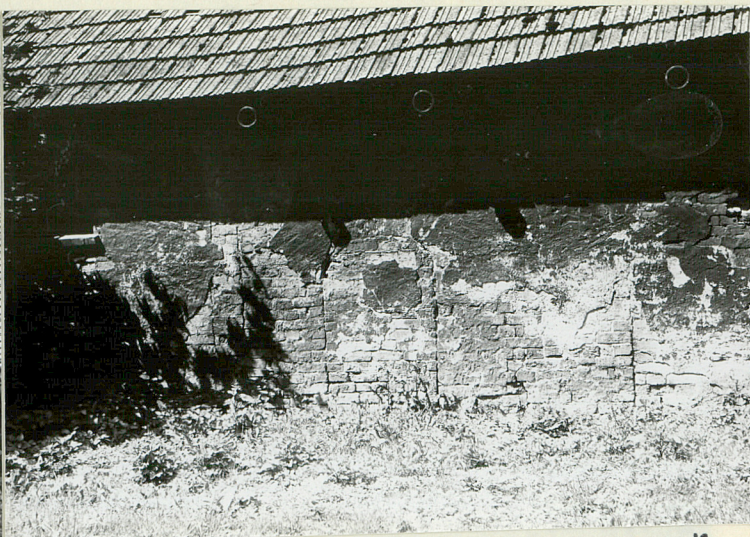
dzielnica gospodarczego. Kościół(9) ustawiony na wyniesieniu terenu, stanowi wyraźną dominantę całego założenia. Na teren przykościelny od strony centrum wsi biegnie droga gruntowa przy północnych zabudowaniach folwarcznych.

Dzielnica gospodarcza folwarku stanowi obecnie najdalej na wschód wysuniętą część założenia. Na jego teren prowadzi główny trakt od strony wschodniej, wysadzany po obu stronach drzewostanem liściastym. Z tym dojazdem istnieje połączenie widokowe z fasadą pałacu(1).

Główne obejście gospodarcze założone jest na planie prostokąta zbliżonego do kwadratu, z szerokim otwarciem w kierunku pałacu i parku. Zwarta zabudowa podwórza znajduje się na obrzeżu północnym i częściowo wschodnim, dochodzącym do głównego wjazdu. W pobliżu pałacu(1) zlokalizowany jest kurnik(5) z dwukondygnacyjnym gołębnikiem(6) którego ściany w poziomie piętra posiadają bogatszy wystrój architektoniczny oparty na kontraście białych tynkowanych płaszczyzn z ciemnym, drewnianym szkieletem ścian. Kurnik zwrócony jest fasadą w stronę wnętrza podwórza pałacu i jest odchylony od linii zabudowy sąsiedniej obory(7) stykającej się prostokątnie z drugą oborą-stajnią(8). Obecnie obiekty te posiadają wtórną funkcję użytkową. Teren przy dojeździe do obór-stajni jest wybrukowany, nieco wyniesiony w stosunku do wnętrza podwórza gdzie przy wjeździe znajduje się wiata(4). Południowa część głównego dziedzińca zlokalizowana jest w znacznym obniżeniu terenu. Tu posadowiona jest stodoła(11) która dopełnia zabudowę wschodniej krawędzi obejścia. Natomiast w wyraźnej dolinie zlokalizowana



11.



12.



13.



14.



16.



15.

1. Miejscowość

DŁUŻEK

2. Obiekt (nazwa jak w karcie)

KARTA ZAŁOŻENIA ZESPOŁU

3. Zawartość wkładki (nazwa obiektu lub materiału uzupełniającego)

cd opisu, zdjęcia



17.

położna jest chlewnia(14)obecnie magazyn. Pierwotnie jej narożnik północno-zachodni sąsiadował ze stawem(13) obecnie zasypanym. We wnętrzu tego obejścia, równolegle do chlewu położony jest magazyn (12)przechowalnia owoców. Przy jej ścianie północnej biegnie mur oprowy w stronę terenu przypałacowego. W skład zabudowy gospodarczej folwarku wchodzi także stodoła(16) obecnie przechowalnia jabłek. Zlokalizowana jest ona w kierunku południowym od zwartego podwórza, po przeciwległej stronie doliny, na wyniesieniu terenu w stosunku do miejsca lokalizacji chlewa(14). Stodoła założona na planie litery "L" posadowiona jest kalenicowo do drogi żwirowej biegnącej w kierunku południowej krawędzi parku. Przy jej wschodniej ścianie szczytowej odchodzi w kierunku północnym (podwórza) droga która styka się z traktem dojazdowym do pałacu. Obecnie stodoła wraz z sąsiednim budynkiem inwentarskim połączonym z domem mieszkalnym (także założonym na planie litery "L" tworzy niewielkie, samodzielne obejście gospodarcze.



18.

Ściany zewnętrzne murowane z cegły ceramicznej:(1,7,8,16,14), częściowo drewniane, konstrukcji szkieletowej(11), częściowo konstrukcji szkieletowej, z wypełnieniem ceglanym, tzw. mur pruski(6), fragmenty

Wkładkę założył: S. MAŁYSZKO 1993 r.
(imię, nazwisko, data)

Miejsce przechowywania negatywów: MNR-Szreniawa



19.



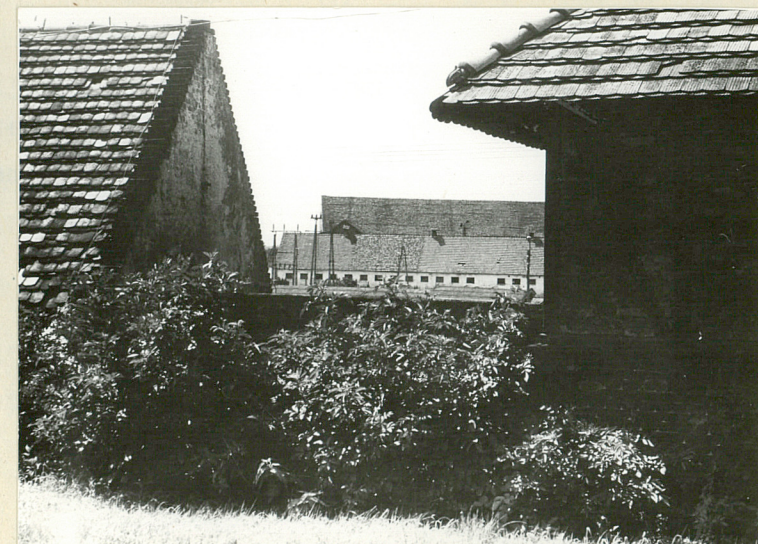
22.



20.



21.



23.

1. Miejscowość

DŁUŻEK

2. Obiekt (nazwa jak w karcie)

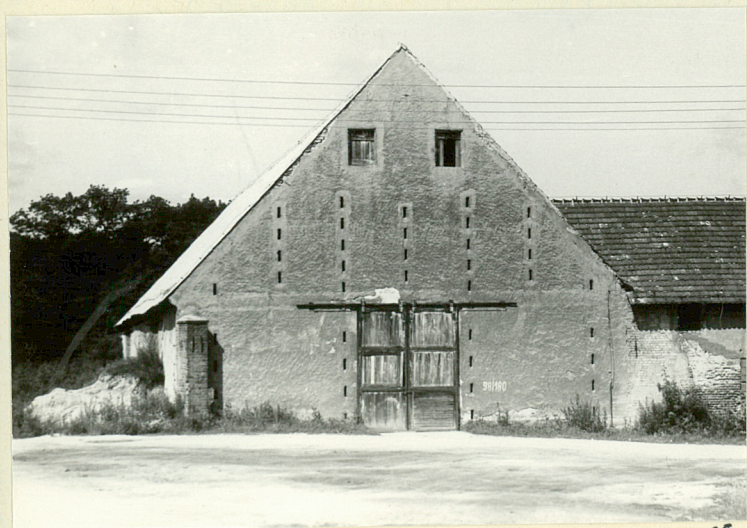
KARTA ZAŁOŻENIA ZESPOŁU

3. Zawartość wkładki (nazwa obiektu lub materiału uzupełniającego)

cd opisu, zdjęcia



murowane z kamieni polnych(7).Więźba drewniana,dachy dwuspadowe o dużym nachyleniu połaci(16),(11),(7,8),(14),dach jednospadowy(5),dach czterospadowy(6).Dachy kryte dachówką ceramiczną karpiówką,w koronkę:(6,(15),(16),(8),(7),(1),częściowo dachówką zakładkową(8),eternitem falistym(1),papą(5).Elewacje tynkowane wszystkich obiektów z wyjątkiem drewnianych fragmentów(11).

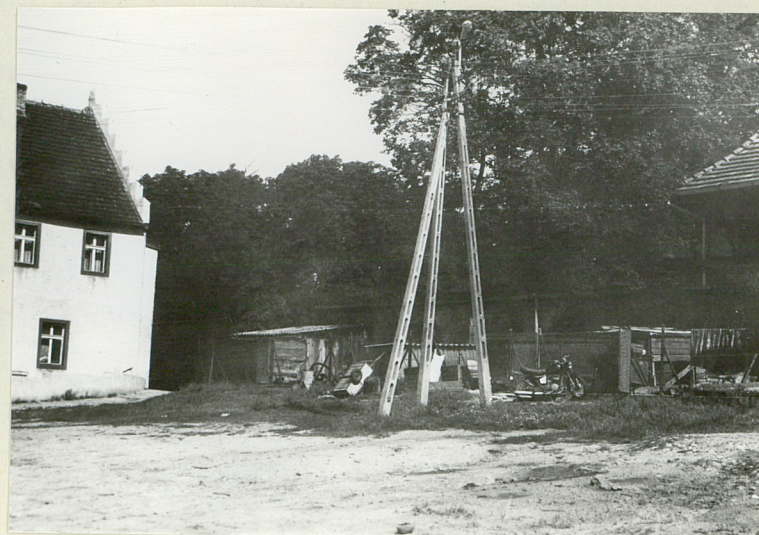


Wkładkę założył:
 S.MAŁYSZKO 1993 r.
 (imię, nazwisko, data)

Miejsce przechowywania negatywów:
 MNR-Szreniawa



28.



30.



29.



31.

1. Miejscowość

D Ł U Ż E K

2. Obiekt (nazwa jak w karcie)

OBORA-STAJNIA(7,8)
w zespole pałacowo-folwar.

3. Zawartość wkładki (nazwa obiektu lub materiału uzupełniającego)

opis, zdjęcia



Budynek inwentarski wchodzi w skład zabudowy dziedzińca gospodarczego zespołu pałacowo-parkowo-folwarcznego w Dłużku. Ewidencjonowane obiekty stanowią zwartą zabudowę narożnika północno-wschodniego obejścia. Od strony zachodniej stykają się one z kurnikiem i piętrowym gołębnikiem. Natomiast przy ścianie szczytowej, południowej znajduje się główny wjazd do zespołu. Teren od strony kościoła-wypiętrzony i dochodzi do połowy wysokości ściany wzdłużnej północnej.

W ciągu ewidencjonowanych obiektów znajdowały się obory i stajnia. obiekty te wzniesione zostały w IV ćw. XIX w.

Materiał: Ściany zewnętrzne murowane z cegły ceramicznej, na zaprawie wapienno-cementowej. Kaferki-drewniane, konstrukcji szkieletowej.

Stropy drewniane, belkowe, nagie, wsparte na drewnianych tragarzach niesionych przez pionowe słupy. Więźba drewniana, konstrukcji płatwo-wo-stolcowej. Pionowe stolce piosące płatwie osadzone są u dołu w belkach stropowych. Końce krokwi wychodzą poza lico ścian i tworzą okap. Dach kryty: dachówką ceramiczną, karpiówką, w koronkę, część połaci wschodniej-także dachówką cementową, zakładkową.

Wejście na poddasze-po dostawianej drabinie.

Pierwotne otwory okienne w kształcie zbliżonym do prostokąta zamkniętego od góry łukiem odcinkowym. Okna metalowe, pojedyncze, z uchylnym luftem, lub zasłonięte wtórnymi, wewnętrznymi okiennicami

Otwory drzwiowe także sklepione od góry łukiem odcinkowym. Drzwi jedno lub dwuskrzydłowe, deskowo-listwowo-zastrzałowe, na zawiasach pasowych.

S. MAŁYSZKO 1993 r.

Wkładkę założył:
(imię, nazwisko, data)

Miejsce przechowywania negatywów:

Wzór ODZ 1978 r.



3.

Budynek założony na planie litery "L", szerokofrontowy, z otworami drzwiowymi w ścianie frontowej, zasadniczo-jednotraktowy, podzielony ściankami poprzecznymi na poszczególne pomieszczenia do których osobne wejścia z zewnątrz.

Bryła budynku zasadniczo zwarta, niepodpiwniczona, parterowa, z użytkowym poddaszem (pomieszczenia na siano), nakryta dachem dwuspadowym o dużym nachyleniu połaci.

Elewacje tynkowane gładko, o skromnym wystroju architektonicznym.

Elewacje wzdłużne członowane otworami okiennymi i drzwiowymi zamkniętymi od góry łukiem odcinkowym. Otwory te rozmieszczone są w rytmie w miarę regularnym. W połaciach dachu-drewniane, jednoosiowe kaferki nakryte daszkami jednospadowymi. Kaferki rozmieszczone są nieregularnie. Elewacja południowa skrzydła-zróżnicowana kolorystycznie, niesymetryczna, jednoosiowa w poziomie parteru i dwuosiowa-w szczycie. Nad otworami-ceglane pasy fryzowe, nadprożne. Elewacja południowa (frontowa) trzynastoosiowa, z otworami drzwiowymi w drugiej, szóstej, jedenastej i trzynastej osi.

Instalacja elektryczna, siła. Zniszczone rynny, ogniskowe zawilgocenia ścian, popękane dachówki, część okien-nieoszlonych.

5.

1. Miejscowość

D Ł U Ż E K

2. Obiekt (nazwa jak w karcie)

KURNIK-GOŁĘBNIK(5,6)
w zespole pałacowo-folwar.

3. Zawartość wkładki (nazwa obiektu lub materiału uzupełniającego)

opis,zdjęcia



Kurnik-gołębnik wchodzi w skład zabudowy dziedzince folwarcznego zespołu pałacowo-parkowo-folwarcznego w Dłużku. Wzniesiony został on zapewne na przełomie XIX/XX wieku.

Wchodzi on w skład zwartej zabudowy północnej krawędzi podwórza za którą rozciąga się wypiętrzony teren przykościelny od strony zachodniej zamknięty cyglanym murem oporowym. Sciana wzdłużna, północna kurnika pełni także rolę muru oporowego. Człon centralny ewidencjonowanego budynku-wyższy, dwukondygnacyjny, pierwotnie pełniący rolę gołębnika.

Materiał: ściany zewnętrzne w poziomie parteru murowane z cegły ceramicznej, w wątku krzyżowym. Ściany w poziomie piętra członu środkowego konstrukcji szkieletowej, z wypełnieniem ceglanym, tzw. mur proski. Strop-w członach parterowych-stropodach jednospadowy, drewniany. Strop parteru i piętra części środkowej-drewniany, belkowy, nagi, z półbelkami osadzonymi prostopadle w belki przy ścianach zewnętrznych. Końce belek i półbelek wychodzą poza lico ścian i zakończone są profilowaniem. Na nich ułożona jest drewniana podwalina szkieletu ścian piętra. Więźba członu parterowego-stropodach, części piętrowej-płatwiowo-stolcowa, drewniana, z przesuwnicami. Dach członu parterowego kryty papą, gołębnika-dachówką ceramiczną, karpiówką, w koronką, kalenice-ceramicznymi gąsiorami, końce krawędzi połaci-ceramicznymi, dekoracyjnymi kształtkami. Schody wewnętrzne-drabina drewniana.

Wkładkę złożył: S. MAŁYSZKO 1993 r. Okna metalowe, jednoskrzydłowe. Drzwi drewniane-jednoskrzydłowe, desko-
(imię, nazwisko, data) wo-listwowo-zastrzałowe, na zawiasach pasowych.

Miejsce przechowywania negatywów:



Budynek założony na planie wydłużonego prostokąta, szerokofrontowy, jednotraktowy, podzielony ściankami poprzecznymi, na piętrze członu centralnego-gołębnik, obecnie magazynek.

Bryła zasadniczo zwarta, niepodpiwniczona, z członem centralnym-dwukondygnacyjnym nakrytym dachem czterospadowym i bocznymi-parterowymi, nakrytymi dachem jednospadowym, o małym nachyleniu połaci.

Elewacje o skromnym wystroju architektonicznym z wyjątkiem piętrowego gołębnika. Pokryte tynkiem fakturowym (zachowanym przeważnie fragmentarycznie). Elewacja frontowa członowana rytmicznie otworami okiennymi zamkniętymi od góry łukiem odcinkowym i drzwiowymi-sklepionymi ostrołucznie. Elewacja frontowa (południowa) ryzalitowanego dwukondygnacyjnego gołębnika-trójosiowa w poziomie parteru, z otworem drzwiowym w osi środkowej. W poziomie piętra elewacja zróżnicowana kolorystycznie, członowana ciemnymi, drewnianymi elementami szkieletu ścian zbudowanymi z pionowych słupów, ukośnych zastrzałów i poziomych beleczek. Płaszczyzny między licem szkieletu-pokryte jasnym tynkiem fakturowym. Elewacja północna-w poziomie przyziemia-ślepa, ceglana, natomiast w poziomie piętra gołębnika o analogicznym wystroju jak fasada, symetryczna, z krzyżującymi się zastrzałami na osi.

Instalacja elektryczna.



1. Miejscowość
DŁUŻEK2. Obiekt (nazwa jak w karcie)
ZESPÓŁ PAŁACOWO-FOLWARCZNY3. Zawartość wkładki (nazwa obiektu lub materiału uzupełniającego)
historia,

32.

lstein Sonderburg Augustenburg. W 1866 roku po raz pierwszy wzmiankowana jest w "Doltzygt" rodzina v. Falkenstein. Z Bogelem v. Falkenstein należy wiązać rozbudowę (przebudowę) pałacu, dodanie mu cech neogotyckich a także założenie nowego dziedzińca gospodarczego, wzniesienie nowej zabudowy gospodarczej. Te prace przeprowadzono na przełomie III i IV ćwierćwiecza XIX wieku. Także w II połowie XIX wieku założono duży park zapewne na kanwie starszego założenia parkowego. Na ilustracji A. Duncera wykonanej przed 1883 rokiem wyraźnie widać uformowane ścieżki przy stawie a także niezadrzewione całkowicie zbocze doliny. Z k. XIX wieku pochodzi zapewne stodoła zlokalizowana poza obrębem głównego dziedzińca. Dobra "Dolzig" w rękach Falkensteinów (Falckensteinów) były także w roku 1921. Wówczas właścicielem majątku był Vogel v. Falckenstein a leśniczym A. Schulz. Dobra obejmowały 217 ha gruntów ornych, 140 ha łąk, 620 ha lasów, 8 ha nieużytków rolnych i dróg, 15 ha wód. Dochód roczny z folwarku wynosił 5562 marki.

W murze oporowym przed fasadą pałacu osadzone są kamienne kartusze herbowe z XVII wieku, być może należące do wystroju renesansowego pałacu, sprzed jego późniejszych rozbudów.

Wkładkę założył: S. MAŁYSZKO 1993 r.
(imię, nazwisko, data)

Miejsce przechowywania negatywów:



33.



34.



35.



36.



37.

1. Miejscowość DŁUŻEK	2. Obiekt (nazwa jak w karcie) ZESPÓŁ PAŁACOWO-FOLWARCZNY	3. Zawartość wkładki (nazwa obiektu lub materiału uzupełniającego) spis zdjęć:
--------------------------	--	---

1. Szczyt fasady pałacu, herb
2. Mur oporowy przy fasadzie pałacu
3. Elewacja zachodnia pałacu
4. Widok na drzewostan parkowy w dolinie
5. Widok od strony stodoły(16) na park
6. Aleja parkowa(21)
7. Widok od strony wschodniej na kościół
8. Dróżka parkowa-wnętrze parku
9. Wnętrze podwórza-widok od strony głównego wjazdu
10. Widok z głównego wjazdu na południową część podwórza
11. Gołębnik
12. Zamurowane otwory w oborze-stajni(8)
13. Budynek inwentarski(15)
14. Elewacja wschodnia stodoły(11)
15. Widok na południową część podwórza od strony dojazdu
16. Gołębnik, w głębi pałac-widok z terenu przykościelnego
17. Widok od strony stodoły(16) na pałac
18. Widok z pałacu na chlewnię(14)
19. Budynek inwentarsko-mieszkalny przylegający do obory-stajni od wschodu
20. Widok na oborę(7) od strony kościoła
21. Widok na podwórze i kościół od strony wsi
22. Stajnia-obora-widok od wschodu
23. Widok na wnętrze podwórza od strony gołębnika
24. Widok od strony południowej na wnętrze zespołu
25. Elewacja przybudówki do stodoły(16)
26. Widok na stodołę(16) i oborę(15)
27. Wnętrze północnej części podwórza
28. Mur oporowy przy pałacu
29. Widok od strony dojazdu na front pałacu
30. Teren przypałacowy przy kurniku
31. Główna alejka dojazdowa na podwórze
32. Pozostałości osi widokowej z pałacu na łąki i staw
33. Kamienny herb w murze oporowym, przypałacow.
34. Kamienny herb w murze oporowym
35. Elewacja zachodnia pałacu
36. Herg wmurowany w ścianę ganku-pałac
37. Widok na fasadę pałacu(elewacja wschod.)

KURNIK-GOŁĘBNIK

1. Elewacja południowa kurnika
 2. Fragment elewacji gołębnika
 3. Gołębnik-pokrycie dachu
 4. Widok na kurnik-gołębnik z kościoła
 5. Widok na elewację południową kurnika
- OBORA-STAJNIA(7,8)
1. Elewacja południowa
 2. Elewacja zachodnia
 3. Widok od strony dojazdu do kościoła
 4. Fragment elewacji
 5. Elewacja szczytowa, południowa.

S. MAŁYSZKO 1993 r.

Wkładkę założył:
(imie, nazwisko, data)

MNR-Szreniawa

Miejsce przechowywania negatywów:

310 | DOLZIG VI

P. Brandenburg Rg. B. Frankfurt K. Serail

