

A B C D E F G H I J K L M N O P R S T U V X Y Z

Nr

LUBUSKIE

1. Obiekt

144/14

SPICHLERZ, ob. MAGAZYN /9/
w zespole dworsko-folwarcznym

2. Czas powstania

pocz. XIX w.

3. Miejscowosc

S T U D Z I E N I E C

4. Adres

w ramach zabudowy podworza
gospodarczego

nr hipoteczny

5. Przynaleznosc administracyjna

zielonogorskie

wojowodztwo

gmina Kozuchow

pow. NOWA SOL

6. Poprzednie nazwy miejscowosci

Strejtilsdorff-1432

Strejtilsdorf -1435

Strejttelsdorf-1499

Streidelsdorf- od XVI w.

7. Przynaleznosc administracyjna

przed 1 VI 1975

wojowodztwo Zielonogorskie

Nowa Sol

powiat

8. Wlasciciel i jego adres

KPGR Kozuchow

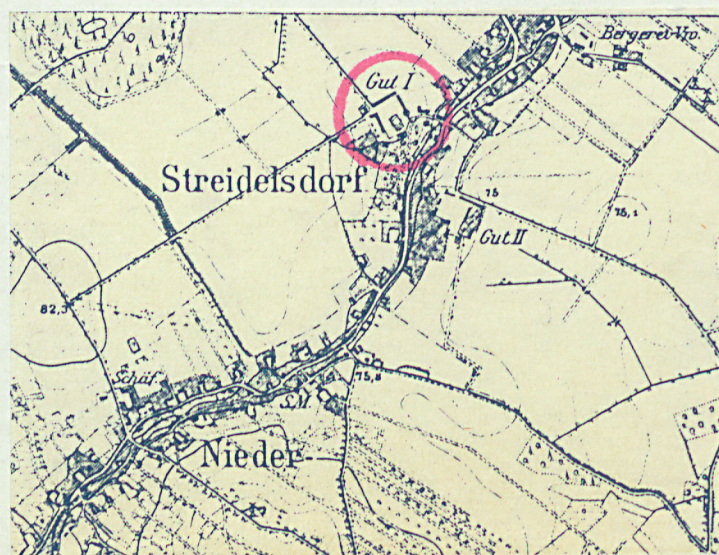
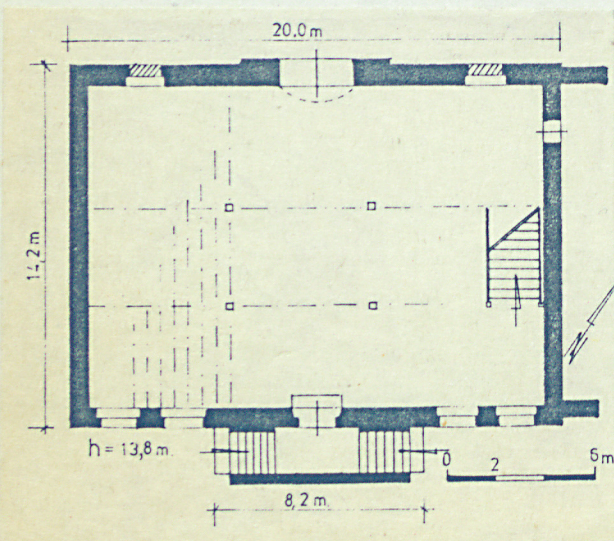
ul. Garbarska 46

9. Uzytkownik i jego adres

ZR Studzieniec

10. Rejestr zabytkow

Nr 400 data 15.02.1985



Budynek został wzniesiony w pierwszej połowie XIX w. - prawdopodobnie w okresie władania majątkiem przez kupca J. Jeuthe w latach 1812-1845 - z przeznaczeniem na spichlerz zbożowy oraz magazyn okopowych /w piwnicach/.

Zarówno autor projektu architektonicznego, jak i jego wykonawcy nie są znani. Budowla posiada wyraźne cechy stylu klasycystycznego. Nie nosi śladów przybudów, jedyną zmianą było - być może - zmienienie pokrycia dachu. Zarówno wygląd elewacji, jak i układ przestrzenny wnętrza zachowany z okresu budowy.

Sytuacja - budynek usytuowany w ramach zabudowy podwórza gospodarczego; wzniesiony - wraz ze stodołą /8/ - w pn.-wsch. pierzei dziedzina; nie jest zorientowany wg stron świata /dla ułatwienia w dalszej części elewacja frontowa nazwana zostanie pld., itd./; oddalony o ok. 30 m od bocznej bramy wyjazdowej z podwórca; w odległości ok. 15 m na pld. od niego znajduje się drewniana wiata na maszyny /11/; między nią a spichlerzem przebiega wewnętrzna droga brukowa; na pn. od spichlerza znajduje się współcześnie wzniesiona ferma hodowli bydła rzeźnego.

Materiał - konstrukcja fundamentów nieokreślony; ściany nośne z cegły wypalanej o wymiarach 29x14x8 cm, łączonej zaprawą gliniano-wapienno-piaskową, o wątku mieszanym z przewagą krzyżowego; ściany szczytowe w konstrukcji mieszanej ceglano-kamiennej /z użyciem dużych kamieni polnych z widocznymi śladami obróbki m.in. zagłębienia świdra/; grubość ścian: 1,2 m w partii piwnicy; 0,8 m - parter, 2 kondygnacja 70 cm, poddasze i szczyt 30 cm; ściany od zewnątrz grubo pobielone, od wewnątrz tynkowane i bielone w piwnicy i na parterze, wyżej bielone.

Sklepienia, stropy - w piwnicy sklepienie krzyżowe wsparte na filarach przyściennych - pomieszczenie wejściowe oraz spłaszczone sklepienie kolebkowe na gurtach - w pozostałych pomieszczeniach; sklepienia wykonane z cegieł wypalanych ułożonych w jodełkę; na parterze i wyższych kondygnacjach strop nagi wsparty na dwóch sosrębach podpartych przez dwa rzędy filarów; na parterze filary o dwóch zastrzałach, wpasowane w podstawy drewniane, ich wymiary 30x25 cm, podobne wymiary sosrębów, belki stropowe o wymiarach 20x15 cm; wyżej stolce o czterech zastrzałach, wymiary 25x20 cm, sosręby podobnie, belki stropowe 20x15 cm.

Więźba dachowa - jętkowa o stolcu stojącym podwójnym; na jętkach położone belki stopowe pierwszego poziomego poddasza; krokwie wpasowane w namurnicę; elementy więźby łączone na wpust i piórno zabijane drewnianymi kołkami.

Pokrycie dachu - dachówka karpiówka kładzona podwójnie w koronkę.

Posadzki, podłogi - w piwnicy posadzka z cegieł położonych na płask oraz kwadratowych płytek ceramicznych, spojenie gliniano-wapienne; na parterze

<p>14. Kubatura</p> <p>2862.m³</p>	<p>15. Powierzchnia użytkowa</p> <p>248 m²</p>	<p>16. Przeznaczenie pierwotne</p> <p>SPICHLERZ</p>	<p>17. Użytkowanie obecne</p> <p>MAGAZYN CZĘŚCI ZAMIENNYCH I SPRZĘTU ROLNICZEGO</p>
<p>18. Prace budowlane i konserwatorskie, ich przebieg i dokumentacja</p> <p>Prace konserwacyjno-zabezpieczające.</p> <p>Wymiana części pokrycia dachu.</p> <p>Pobielenie ścian od zewnątrz.</p>		<p>19. Stan zachowania (fundamenty, ściany zewnętrzne, ściany wewnętrzne, sklepienia, stropy, konstrukcje dachowe, pokrycie dachu, wyposażenie i instalacje)</p> <p>Zaprawa murarska ścian spiaszczona, miejscami wypłukana. Drewniane elementy więźby dachowej i drugiej kondygnacji stropu zniszczone przez kołatka i spuszczała.</p> <p>Ubytki pokrycia dachu.</p> <p>Deski podłogowe osłabione, miejscami spękane.</p> <p>20. Najpilniejsze postulaty konserwatorskie</p> <p>Wzmocnienie ścian nośnych.</p> <p>Wymiana niektórych elementów więźby dachowej i stropów.</p> <p>Położenie nowej podłogi na obu poziomach poddasza.</p> <p>Przełożenie dachówki.</p>	

21. Akta archiwalne (rodzaj akt, numer i miejsce przechowywania)

24. Uwagi różne

22. Bibliografia

25. Opracował

tekst **Jerzy T. Nowiński 07.1991 r.**
imie, nazwisko, data, podpis
plany, rysunki **Jerzy T. Nowiński 07.1991 r.**
imie, nazwisko, data, podpis
zdjęcia fotogr. **Jerzy T. Nowiński 07.1991 r.**
imie, nazwisko, data, podpis
miejsce przechowywania negatywów **MNR i RR-S w Szreniawie**

KARTA PO WYPEŁNIENIU PODLEGA OCHRONIE NA PODSTAWIE PRZEPISÓW PRAWA AUTORSKIEGO !

23. Źródła ikonograficzne i fotograficzne (rodzaj, miejsce przechowywania, sygnatury)

26. Adnotacje o inspekcjach, informacje o zmianach (daty, imiona i nazwiska wypełniających)

27. Załączniki

1. Miejscowość

S T U D Z I E N I E C

2. Obiekt (nazwa jak w karcie)

SPICHLERZ /9/

3. Zawartość wkładki (nazwa obiektu lub materiału uzupełniającego)

c.d. p. 13

c.d. p.13

posadzka betonowa wylana na warstwie cegieł; wyżej podłoga drewniana, legarowa z desek o grubości ok. 2,5 cm, łączonych na styk; na poddaszu deski położone dość luźno, nie stykają się z sobą.

Schody - zewnętrzne, jednokierunkowe zespolone, murowane z cegłą z warstwy zaprawy cementowo-wapiennej na powierzchni, zasypowe, obwiedzione murem ceglany, poręcz prosta wpasowana w ścianę spichlerza; wewnętrzne do piwnicy, jednobiegowe, murowane, zasypowe, bez poręczy, umieszczone pod podestem schodów zewnętrznych, przesklepione odcinkowo; wewnętrzne, jednobiegowe, drewniane, policzkowe, poręcz prosta, słupki proste, podnóżki i przednóżki o grubości ok. 3,0 cm; na drugi poziom poddasza schody drabiniaste o prostej poręczy.

Otwory okienne - wszystkie pozbawione stolarki budowlanej; w piwnicy półokrągłe otwory zamknięte stalowymi, grubymi prętami złączonymi poprzeczną taśmą stalową; otwory na wyższych poziomach prostokątne o podobnej kracie; nadproża ceramiczne, proste lub o łęku pełnym.

Otwory drzwiowe - zewnętrzne, główne, jednoskrzydłowe, pełne, bez odrzwi, deskowo-listwowe, deski łączone na wpust i pióro, ułożone w romby, zdobione kutymi ćwiekami, w centralnym polu metalowy uchwyt, zamek skrzynkowy nakładany /dwa egzemplarze/, zawiasy pasowe, zewnętrzna warstwa desek w formie opierzania, nadproże ceramiczne, proste; zewnętrzne tylne, wrota dwuskrzydłowe, pełne, bez odrzwi, skrzydła deskowo-listwowo-zastrzałowe, zawiasy pasowe, nadproże ceramiczne łukowe, łęk pdcinkowy; zewnętrzne do piwnicy, dwuskrzydłowe, pełne, bez odrzwi, skrzydła deskowo-listwowo-zastrzałowe, nadproże ceramiczne, proste; wewnętrzne, jednoskrzydłowe, pełne bez odrzwi, deskowo-listwowo-zastrzałowe, obite blachą stalową, zawiasy pasowe, nadproże proste, ceramiczne.

Rzut - budynek na planie prostokąta, podzielony wewnętrznie dwoma rzędami filarów przenoszących obciążenie stropu, w elewacji frontowej dwie szerokie lizeny, szerokofrontowy.

Bryła - budynek dwukondygnacyjny, całkowicie podpiwniczony /trzy trakty piwnic/, o dwóch poziomach użytkowego /nieużytkowanego poddasza/, kryty dachem dwuspadowym, naczółkowym wysokim, przed frontem schody; przy ścianie wsch. dostawiony murowany budynek stodoły.

Wkładkę założył: Jerzy T. Nowiński 07.1991 r.

(imię, nazwisko, data)

Wzór ODZ 1978 r.

Miejsce przechowywania negatywów:

Elewacja pld. - frontowa, symetryczna, podzielona wertykalnie dwiema szerokimi lizenami, 5-osiowa, na osi budynku wejście nad którym duży otwór załadowczo-wyładowczy drugiej kondygnacji, otwory obwiedzione listwami ceglany-
mi; otwory okienne w płytkich, półkoliście zakończonych niszach; partia piwnicy podkreślona szeroką listwą ce-
glaną; przed wejściem murowane schody obwiedzione murem, w murze schodów wejście do piwnicy; elewacja podkreślo-
na gzymsem koronującym.

Elewacja pn. - symetryczna, partia centralna podkreślona wąskim ryzalitem, trzy osie otworów podkreślone pół-
koliście zakończonej niszami, w najszerszej - centralnej - wrota wjazdowe, nad którymi otwór okienny, w pozosta-
łych niszach po jednym otworze okiennym na poziomie drugiej kondygnacji; elewacja zwieńczona gzymsem koronującym.

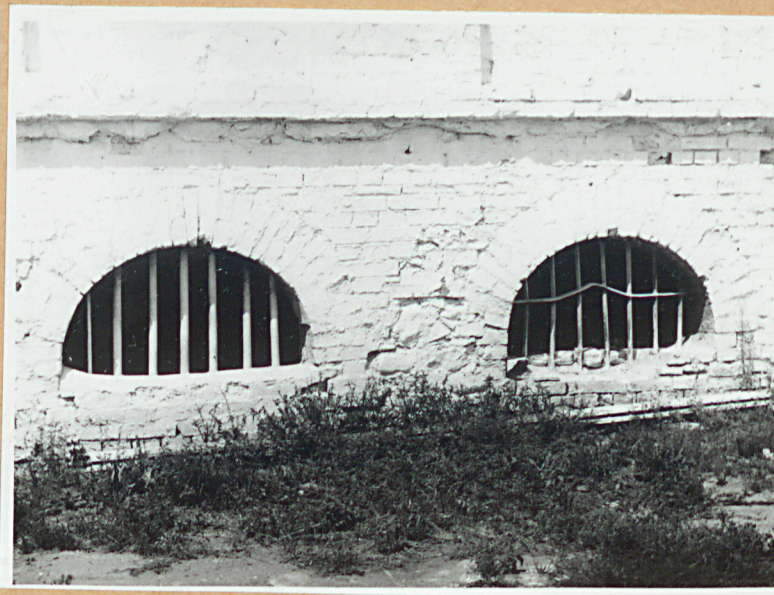
Elewacja zach. - szczytowa, na wysokości szczytu fragment gzymsu wieńczącego, w szczycie dwa niewielkie otwory
okienne, pod naczółkiem dachu deska wiatrowa; widoczny zarys nieistniejącego budynku stodoły /10/.

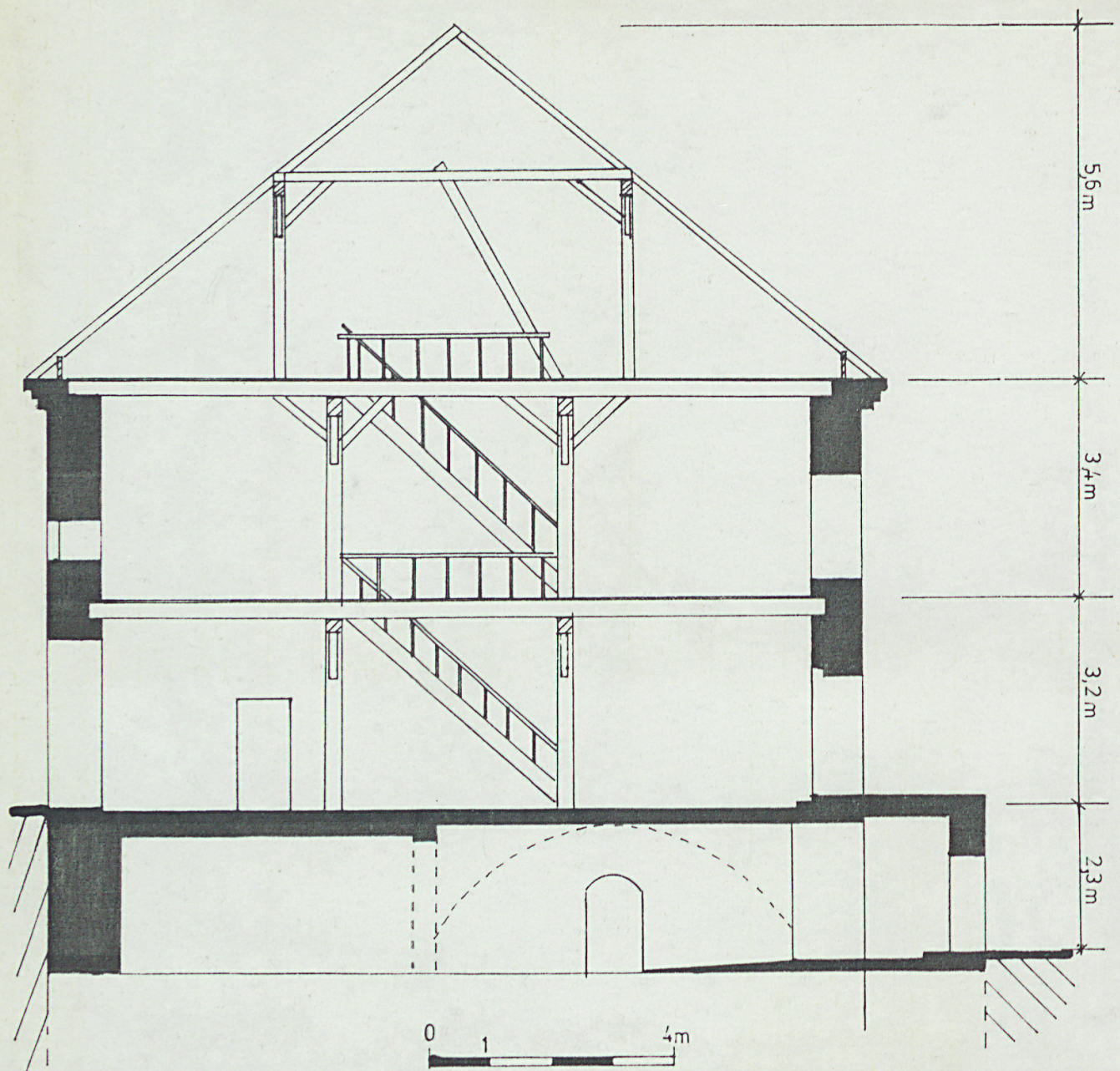
Elewacja wsch. - szczytowa, niemal całkowicie przysłonięta przez stodołę /8/; widoczne niewielkie partie ściany
i naczółek dachu, pod którym listwa ceglana.

Wnętrze - w piwnicy trzy trakty pomieszczeń; na wyższych poziomach po jednym pomieszczeniu podzielonym filarami;
wejścia na wyższe poziomy przy ścianie wsch.; na parterze przejście do stodoły.

Brak zabytkowego wyposażenia wnętrza;

Instalacje - elektryczna, odgromowa.





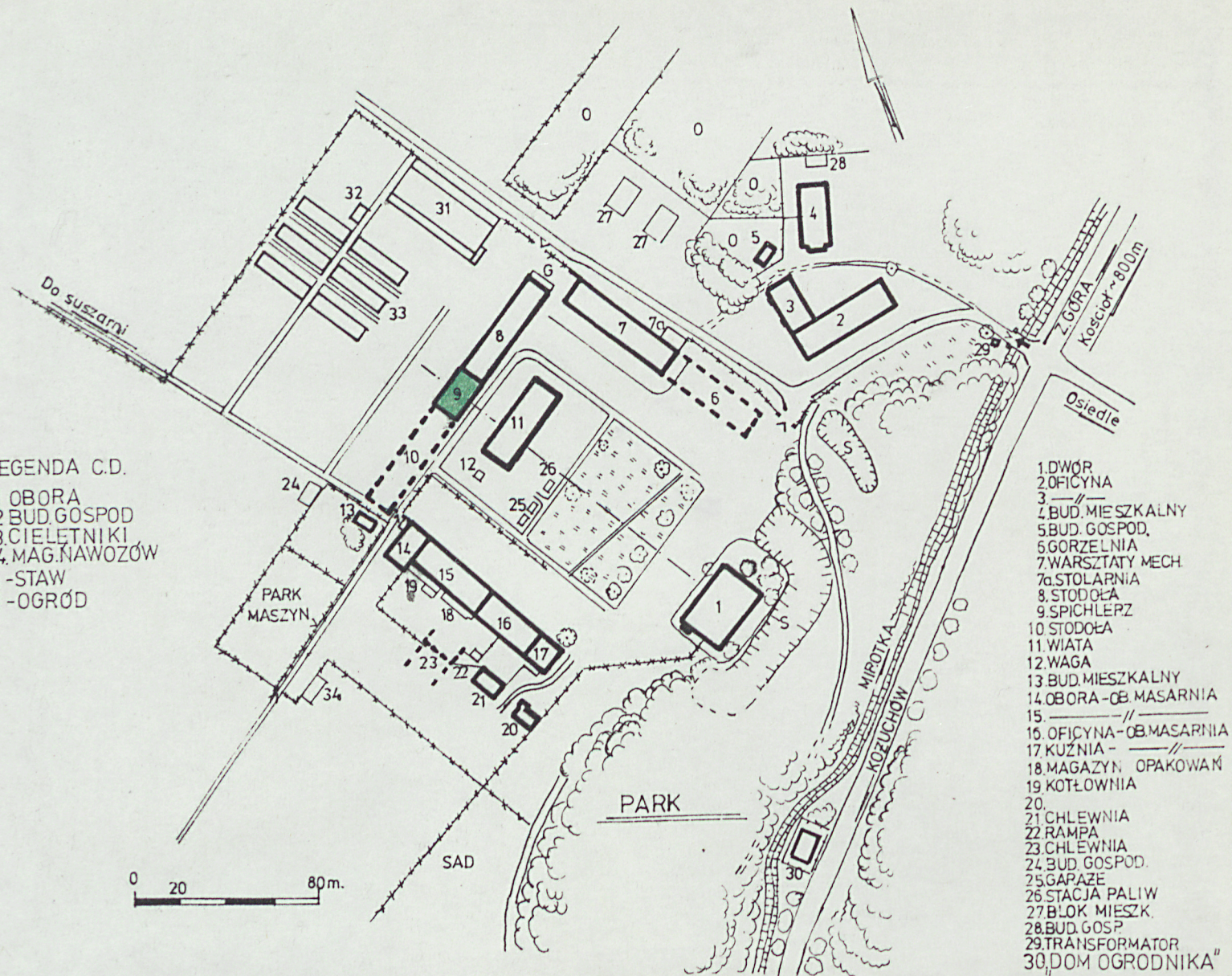
5

Wkładkę założył J. Nowiński
Negatywy w MNR w Szreniawie

LEGENDA C.D.

- 31 OBORA
32 BUD. GOSPOD.
33 CIELETNIKI
34 MAG. NAWOZÓW
S - STAW
O - OGRÓD

0 20 80m.



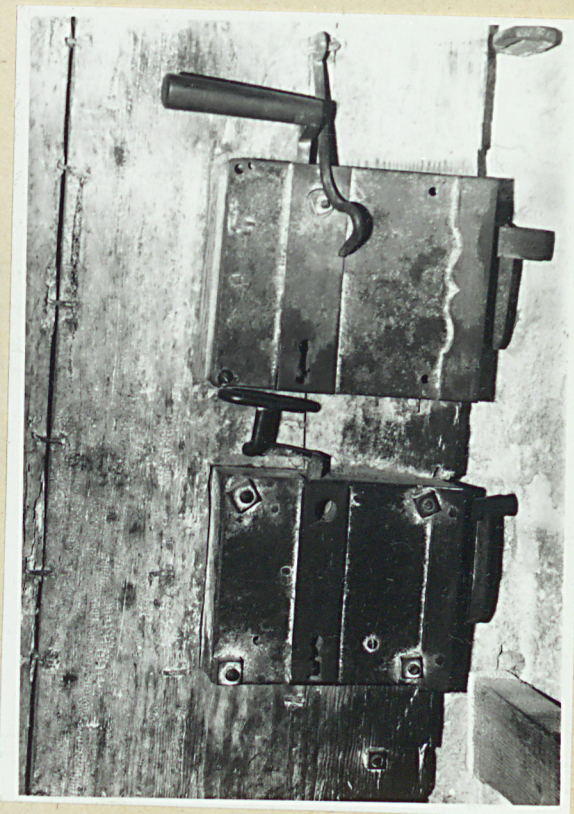
1. DWÓR
2. OFICYNA
3. //
4. BUD. MIESZKALNY
5. BUD. GOSPOD.
6. GORZELNIA
7. WARSZTATY MECH.
8. STODÓŁA
9. SPICHLERZ
10. STODÓŁA
11. WIATA
12. WAGA
13. BUD. MIESZKALNY
14. OBORA - OB. MASARNIA
15. //
16. OFICYNA - OB. MASARNIA
17. KUZNIA - //
18. MAGAZYN OPAKOWAŃ
19. KOTŁOWNIA
20.
21. CHLEWNIA
22. RAMPA
23. CHLEWNIA
24. BUD. GOSPOD.
25. GARAZE
26. STACJA PALIW
27. BLOK MIESZK.
28. BUD. GOSP.
29. TRANSFORMATOR
30. DOM OGRODNIKA



6



7

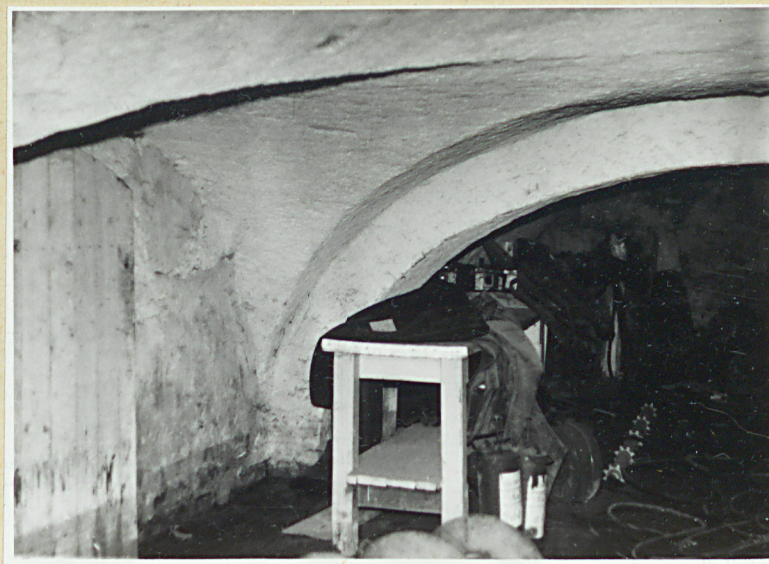


8

Wkładkę założył J. Nowiński
Negatywy w MNR w Szreniawie



9



10



11



12



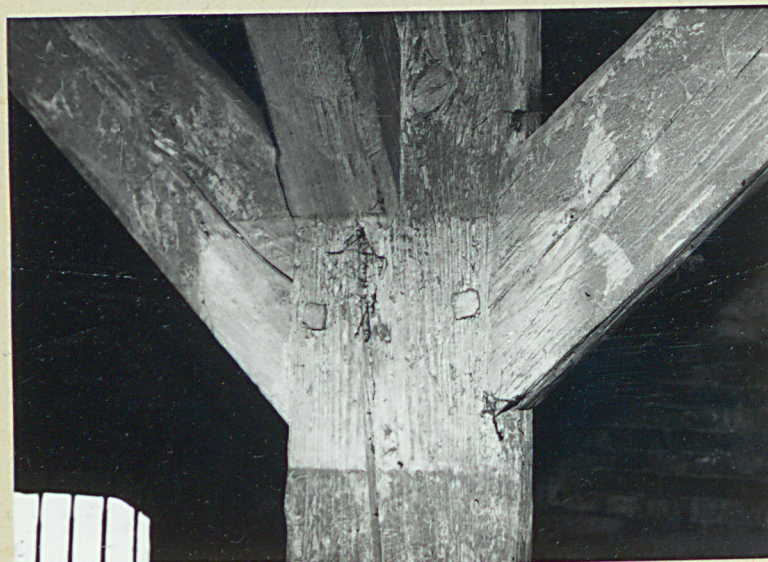
13



14



15



16



17

Wkładkę założył J. Nowiński 07.1991r.

Negatywy w MNR i PR-S w Szreniawie

FOTOGRAFIE :

- 1.elewacja pld.-frontowa
- 2.elewacja pn.
- 3.schody w elewacji pld.
- 4.okna piwnicy-elewacja pld.
- 5.elewacja zach.-szczytowa
- 6.drzwi główne
- 7.drzwi główne-kuty uchwyt
- 8.drzwi główne-zamki skrzynkowe
- 9.piwnice-sklepienie traktu bocznego
- 10.piwnice-sklepienie traktu środkowego
- 11.konstrukcja sklepienia
- 12.konstrukcja stropów-II kondygnacja
- 13.podstawy filarów stropowych-I kondygn.
- 14.wieżba dachowa-pierwszy poziom poddasza
- 15.wieżba dachowa-drugi poziom poddasza
- 16.konstrukcja i metoda łączenia zastrzałów
- 17.znaki ciesielskie