

1. Obiekt

DWÓR

2. Czas powstania

3. Miejscowość

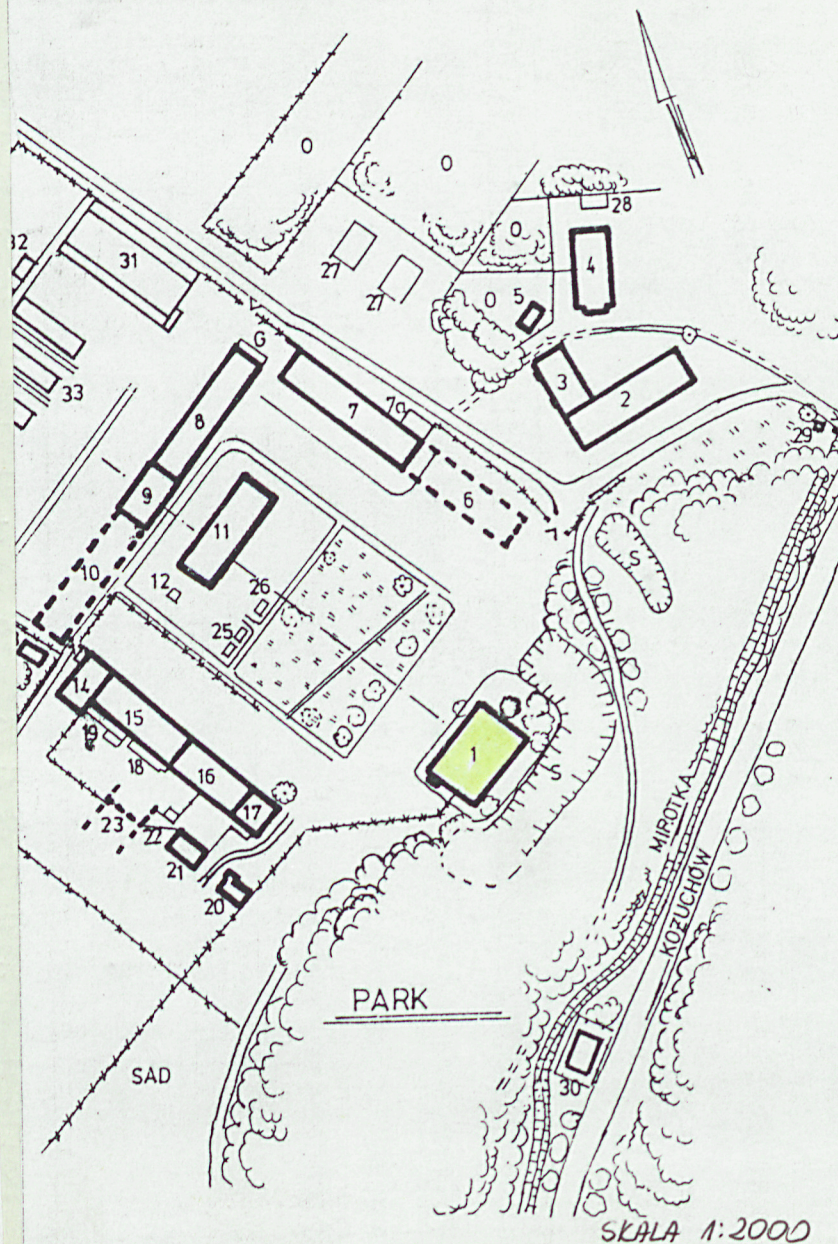
STUDZIENIEC

11 Zdjęcia rzut, przekrój, sytuacja, orientacja



1. DWÓR
2. OFICyna
3. //
4. BUD. MIESZKALNY
5. BUD. GOSPOD.
6. GORZELNIA
7. WARSZTATY MECH.
- 7a. STOLARNIA
8. STODOŁA
9. SPICHLERZ
10. STODOŁA
11. WIATA
12. WAGA
13. BUD. MIESZKALNY
14. OBORA - OB. MASARNIA
15. //
16. OFICyna - OB. MASARNIA
17. KUZNIA - //
18. MAGAZYN OPAKOWAŃ
19. KOTŁOWNIA
20. STELMACHARNIA
21. CHLEWIA
22. RAMPa
23. CHLEWIA
24. BUD. GOSPOD.
25. GARAZE
26. STACJA PALIW
27. BLOK MIESZK.
28. BUD. GOSP.
29. TRANSFORMATOR
30. "DOM OGRODNIKA"

PLAN SYTUACYJNY



4. Adres

nr hipoteczny

5. Przynależność administracyjna

województwo zielonogórskie

gmina Kozuchów

6. Poprzednie nazwy miejscowości

Studelsche - 1255 r

Streitelsdorf - 1435 r

Streitelsdorf - od XVI w do 1945

7. Przynależność administracyjna
przed 1 VI 1975

województwo zielonogórskie

powiat Nowa Sól

8. Właściciel i jego adres

Skarb Państwa

9. Użytkownik i jego adres

Gosp. Rolne Skarbu Państwa
ul. Garbarska 46 Kozuchów

10. Rejestr zabytków

Nr 400

15.04.
data 1963

SKALA 1:2000

Pierwsza wzmianka o wsi pojawia się w źródłach w 1255 r. Następnie Studzieniec wymieniany jest w k. XV w, gdy wraz z sąsiednią wsią Mirocinem oddany zostaje w lenne Hansowi von Ledlaw. W w XVI wieś stanowi własność rodu von Dyhern. W latach 1648-1715 Studzieniec stanowi własność Hansa Tobiasza von Knobelsdorf, w rękach tej rodziny dobra te pozostawały jeszcze w k. XVIII w. Od 1782 roku panem Studzienca zostaje Karol Zygmund von Knobelsdorf i jemu przypisuje się wzniesienie zachowanego do dnia dzisiejszego dworu. Nie jest znana wcześniejsza siedziba właścicieli wsi. Ona wiany dwór powstał jako jednorodna stylizacyjnie budowla w 1786 roku, utrzymana w nurcie architektury późnego baroku. Nie jest znane nazwisko architekta tej siedziby. W 1812 roku majątek nabywa kupiec J. Jēthe. Spadkobiercy jego sprzedali następnie odziedziczone dobra w 1845 r Wilhelmowi Kōpsteinowi. Sprzedał on majątek w 1855 r majorowi Fryderykowi Wojciechowi von Heuser, który jeszcze w tym samym roku przeprowadził remont dworu. Przeprowadzone wówczas prace nie wniosły jednak zasadniczych zmian.

Założenie dworskie w Studziencu zlokalizowane jest na skraju wsi, po północnej stronie drogi prowadzącej z Zielonej Góry do Kozuchowa, z której to drogi prowadzi wjazd na teren założenia. Dwór usytuowany jest w południowej pierzei podwórza gospodarczego. Z pozostałych stron prostokątnego podwórza zlokalizowane są dawne zabudowania gospodarcze i oficyny. Po południowej stronie dworu rozciąga się park o charakterze krajobrazowym / o pow. 5,6 ha/.

Dwór zwrócony jest fasadą w kierunku północnym i usytuowany na niewielkim wzniesieniu o wymiarach 30 x 40 m, otoczonym z trzech stron fosą /od wschodu, południa i zachodu/. Równolegle do południowo-wschodniego brzegu fosy znajduje się prostokątny zbiornik wodny z groblą wysadzoną obustronnie drzewami, która daje początek alejce parkowej.

Dwór jest obiektem murowanym z cegły. Podpiwniczony budynek założony został na rzucie zbliżonym do kwadratu o wymiarach 27 m x 23 m. Jego dwukondygnacyjna bryła przekryta jest wysokim dachem mansardowym, którego rzut ma kształt litery "U". Skierowana na północ fasada jest 9-osiova, zaakcentowana 3-osiowym centralnie umieszczonym pseudoryzalitem. W jego przyziemiu znajduje się wejście do obiektu /zachowała się oryginalna stolarka drzwi dwuskrzydłowych, płycinowych, z nadświetlem zamkniętym łukiem odcinkowym/. Pseudoryzalit fasady w kondygnacji poddasza przechodzi w wystawkę, zwieńczoną szczytem ujętym spływami i zamkniętym półkoliście, który przewyższa kalenicę dachu. W kondygnacji I piętra i poddasza otwory okienne pseudoryzalitu oddzielone są zdwojonymi pilastrami. Są one prostokątne, wsparte na profilowanych podokiennikach, ujęte prostymi opaskami wykonanymi w tynku. Analogiczny kształt i obramienia posiadają pozostałe okna przepruwające fasadę /poza dwa ma oknami flankującymi wejście/. Narożniki elewacji frontowej ujęte są pilastrami. Jej horyzontalne podziały tworzą: pas cokołu wydzielonego gzymsem, gzyms międzykondygnacyjny i wieńczący. Szczyt wieńczący pseudoryzalit podzielony jest gzymsem na dwie kondygnacje. W jego szczytowej parti znajduje się osiowo umieszczone okno z profilowanym nadokiennikiem ujęte pilastrami oraz bezpośrednio nad nim okulus. W formie szczytkowej zachował się fragment dekoracyjnego naczółka ponad...

<p>14. Kubatura</p> <p>6,500 m³</p>	<p>15. Powierzchnia użytkowa</p> <p>560 m²</p>	<p>16. Przeznaczenie pierwotne</p> <p>rezydencja właściciela wsi</p>	<p>17. Użytkowanie obecne</p> <p>nie użytkowany</p>
<p>18. Prace budowlane i konserwatorskie, ich przebieg i dokumentacja</p> <p>Po II wojnie światowej nie przeprowadzono remontu kapitalnego obiektu.</p> <p>W 1957 roku nastąpiła częściowa wymiana pokrycia dachu.</p>		<p>19. stan zachowania (fundamenty, ściany zewnętrzne, ściany wewnętrzne, sklepienia, stropy, konstrukcje dachowe, pokrycie dachu, wyposażenie i instalacje)</p> <p>Długoletni brak użytkownika obiektu powoduje jego postępującą ruinę. Mury są zawilgocone, ze śladami spękań, lasującą się cegłą. Stan tynków bardzo zły - liczne ubytki, odparzenia i zawilgocenia. Zawalenie części dachu spowodowało zniszczenie stropoła nad I piętrem oraz stałe działanie opadów atmosferycznych na pozostałe stropy, ściany wewnętrzne, klatkę schodową oraz więźbę dachową. Pokrycie dachu jest nie szczelne, więźba zagrzybiona, z uszkodzeniami mechanicznymi, porażona owadami. Brak rynien i rur spustowych. Brak instalacji. W stanie szczątkowym stolarka okienna i drzwiowa. Stan zachowania obiektu można uznać za katastrofalny. Jego wnętrze jest zdewastowane i nie zabezpieczone przed dostępem osób postronnych.</p>	
		<p>20. Najpilniejsze postulaty konserwatorskie</p> <p>Jedynie znalezienia w jak najszybszym czasie właściwego użytkownika, który przeprowadzi remont kapitalny daje szansę na przetrwanie tego obiektu.</p>	

21. Akta archiwalne (rodzaj akt, numer i miejsce przechowywania)

Kwerenda przeprowadzona w Archiwum Państwowym w Starym Kisielinie dała negatywny wynik.

W Archiwum Państwowym Oddz. w Wilkowie przechowywana jest mapa wsi z ok. 1900 r z czytelnym układem założenia dworskiego.

22. Bibliografia

1.H.Lutsch, Die Kunstdenkmäler der Provinz Schlesien, Breslau 1891, s.99

2.F.A.Zimmermann, Beytrage zur Beschreibung von Schlesien, B.10, Brieg 1791, s. 156

3.A.Duncker, Die ländlichen Wohnsitze, Schlösser und Residentzen, B.1VI, Berlin 1862-1863,

4.R.Łasnowska, Pałac- dokumentacja historyczno-architektoniczna, Szczecin 1969 /m-pis w archiwum WKZ w Zielonej Górze/

5.St.Kowalski, Zabytki woj. zielonogórskiego, Zielona Góra 1987, s.190

23. Źródła ikonograficzne i fotografia (rodzaj, miejsce przechowywania, sygnatury)

- widok dworu od strony południowej /elewacji ogrodowej/ z ok. poł. XIX w - reprodukowany w albumie A.Dunckera op.cit.,

24. Uwagi różne

25. Opracował

mgr Barbara Bielinis-Kopeć

tekst

imię, nazwisko, data, podpis

plany, rysunki J.W.

imię, nazwisko, data, podpis

zdjęcia fotogr.

J.W.

X 1994

imię, nazwisko, data, podpis

miejsce przechowywania negatywów

Karta po wypełnieniu podlega ochronie na podstawie przepisów prawa autorskiego

26. Adnotacje o inspekcjach, informacje o zmianach (daty, imiona i nazwiska wypełniających)

27. Załączniki

5 zdjęć

1. Miejscowość	2. Obiekt (nazwa jak w karcie)	3. Zawartość wkładki (nazwa obiektu lub materiału uzupełniającego)
Studzieniec	dwór	c.d. p 12, 13 rzut pionie i poziome /na odwrocie/

c.d. p 12

Zmieniono kształt głównego otworu wejściowego oraz flankujących go okien. We wnętrzu przedzielono sień i wykonano nową klatkę schodową. Dobudowano również wykusz w elewacji wschodniej. Największe zmiany nastąpiły w elewacji ogrodowej, która pierwotnie nie była zaakcentowana na osi żadnymi architektonicznymi elementami. Przebudowa klatki schodowej w poł. XIX w i poprowadzenie jej na kondygnację poddasza /w której dokonano adaptacji na pokoje mieszkalne/ spowodowała konieczność podwyższenia stropu nad tą przestrzenią /klatką schodową/ ponad okap dachu. W celu zharmonizowania bryły wprowadzono lekki ryzalit wyróżniający klatkę schodową i łagodzący przerwanie linii okapu. Wykonane okna doświetlające klatkę schodową nie nawiązały już do istniejących podziałów na kondygnacje. W latach 60-tych XIX wieku założony został wokół dworu park o charakterze krajobrazowym zaś rezydencję z trzech stron otoczono fosą, dodającą malowniczości całemu założeniu. Również ok. poł. XIX w po północnej stronie dworu założony został folwark. Ostatnimi właścicielami dworu do 1945 roku byli przedstawiciele rodziny Seussmann. Nie znane są okoliczności przejścia w ich posiadanie tego majątku. Po II wojnie światowej przeszedł on na rzecz Skarbu Państwa w użytkowaniu P.G.R. Kozuchów.

c.d. p 13

otworem wejściowym. Zamknięty był on trójkątnym frontonem z polem tympanonu wypełnionym dekoracją roślinną, wspartym na prostokątnej płycinie, ujętej spływami wolutowymi.

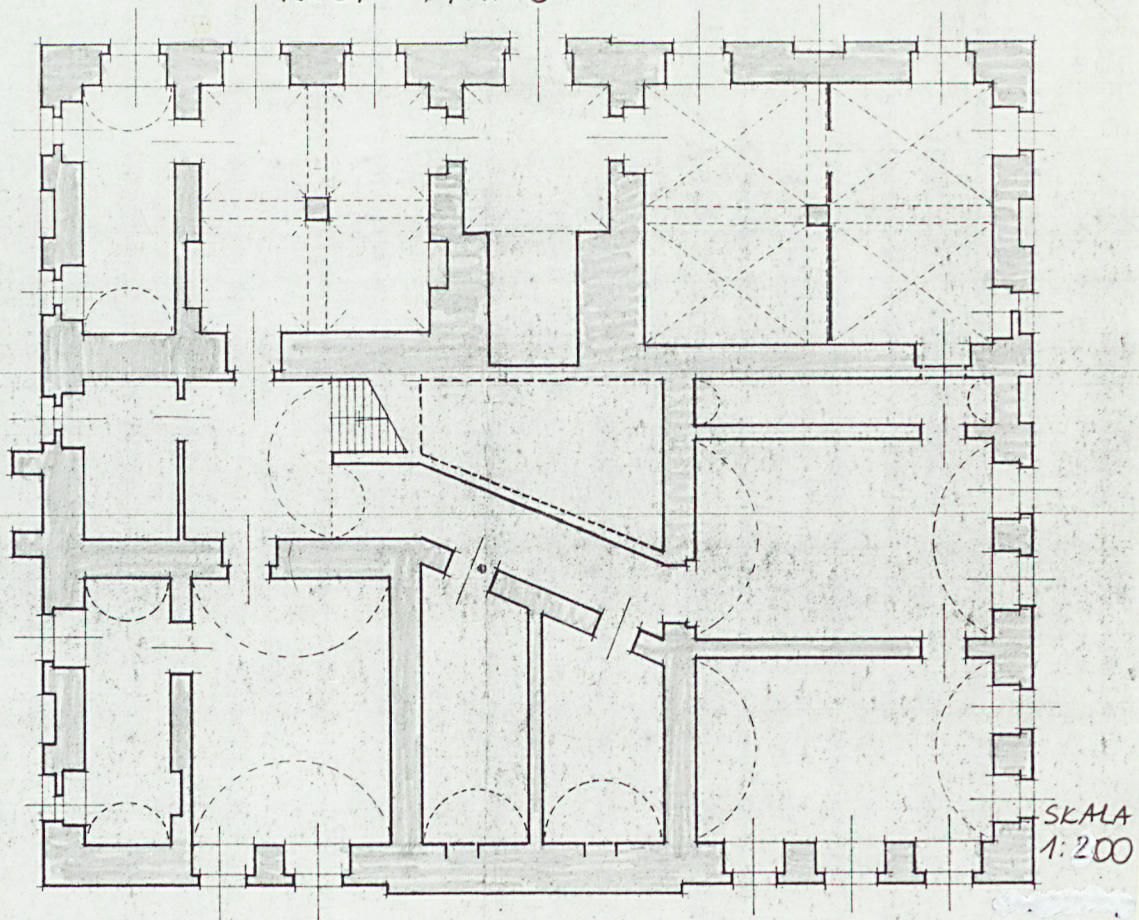
Elewacja wschodnia dworu, widoczna od strony wjazdu na teren podwórza gospodarczego jest 8-osiowa. Jej symetria zakłócona została dobudowanym w poł. XIX w wykuszem. Występujące tu otwory okienne i blendy mają kształt prostokątny i ujęte zostały opaskami wykonanymi w tynku. Wykusz przepruty jest dwoma mniejszymi oknami i rozczłonkowany pilastrami na cokołach. Jego zwieńczenie stanowi trójkątny fronton. Poszczególne kondygnacje wydzielone zostały silnie zaznaczonymi gzymsami wraz z widoczną tutaj kondygnacją piwnic, doświetlaną rytmicznie rozmieszczonymi otworami okiennymi i odpowiadającymi rytmowi elewacji - blendami okiennymi. Ujęte one zostały analogicznymi opaskami wykonanymi

Wkładkę założył: mgr Barbara Bielinis-Kopeć

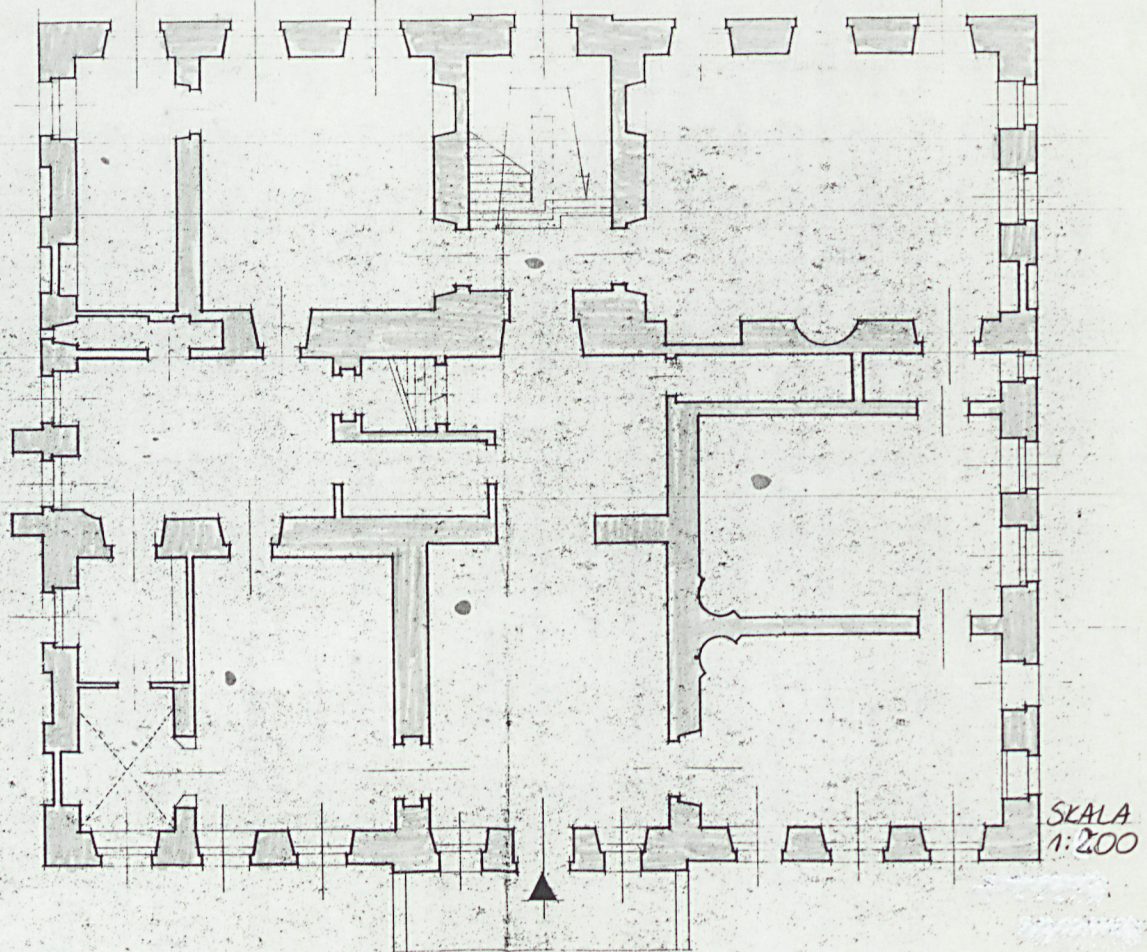
(imię, nazwisko, data)

Miejsce przechowywania negatywów:

RZUT PIWNIC



RZUT PRZYZIEMIA



1. Miejscowość	2. Obiekt (nazwa jak w karcie)	3. Zawartość wkładki (nazwa obiektu lub materiału uzupełniającego)
STUDZIENIEC	dwór	c.d. p 13

c.d. p 13

nymi w tynku. Naroża elewacji ujęte są pilastrami.

Elewacja zachodnia jest 8-osiowa rozczłonkowana rytmem okien i blend okiennych w kształcie prostokątów, ujętych opaskami wykonanymi w tynku. Flankują ją na narożnikach pilastry zaś podziały horyzontalne poprowadzono za pomocą gzymsów wydzielających widoczną tu kondygnację piwnic /doświetlonych rytmicznie rozmieszczonymi okienkami z analogicznymi obramieniami/ I i II piętra oraz gzymsu wieńczącego. Do jej północnego narożnika przylega parterowy aneks przekryty daszkiem trójspadowym /przeszklona weranda/

Elewacja południowa /ogrodowa/ jest 7-osiowa i zaakcentowana umieszczonym centralnie pseudoryzalitem kryjącym klatkę schodową. Cała płaszczyzna elewacji rozczłonkowana została lizenami, pomiędzy którymi rozmieszczone zostały szeroko rozstawione prostokątne otwory okienne i blendy, ujęte opaskami wykonanymi w tynku.. Okna doświetlające piwnice mają kształt prostokątów leżących i analogiczne obramienia. Podziały horyzontalne poprowadzone zostały za pomocą gzymsów międzykondygnacyjnych i wieńczącego. Okna pseudoryzalitu mają większe wymiary i nie zostały podporządkowane podziałowi na kondygnacje. Jedno z nich zamknięte jest półkoliście. W partii przyziemia znajduje się umieszczone w osi pseudoryzalitu wejście do piwnicy, zamknięte łukiem odcinkowym. Zwraca tutaj uwagę rozwiązanie architektoniczne dachu mansardowego, dzielącego optycznie tę elewację jak gdyby na dwie ściany szczytowe, pomiędzy którymi znajduje się zwieńczenie pseudoryzalitu, zamknięte prostą ścianą, ze śladami rozbijających jej płaszczyznę podziałów.

Wnętrze: jego układ jest 3-traktowy z sienią na osi, w której tylnym trakcie umieszczona została klatka schodowa. Po zachodniej stronie sieni przylagają dwa pokoje /szerokości 5 m/, za nimi zaś oddzielona wąskim korytarzem znajduje się duża sala /9,5 m x 7 m/- leżąca w tylnym trakcie i przylegająca do klatki schodowej. Te trzy pomieszczenia są połączone amfiladowo, tworząc reprezentacyjną część rezydencji. W trakcie frontowym po wschodniej stronie sieni znajduje się większe pomieszczenie /7 m x 5,5 m/, do którego od wschodu przylegają dwa mniejsze pokoje, połączone amfiladowo. Za tymi pomieszczeniami znajduje się szeroki korytarz /szer. 4 m/ oddzielający je od pomieszczeń traktu

Wkładkę założył: mgr Barbara Bielinis-Kopeć

(imię, nazwisko, data)

Miejsce przechowywania negatywów:

tylnego. W korytarzu tym umieszczono klatkę schodową, łączącą kondygnację piwnic z parterem budynku. W trakcie tylnym tej części budowli położone są dwa pokoje, z których większy / o wymiarach 6,5 m x 6 m/ przylega bezpośredni do głównej klatki schodowej. Rozplanowanie przyziemia odpowiada zasadniczo układowi pozostałych kondygnacji. Jedyną organizacją otworów drzwiowych a tym samym komunikacją na I piętrze rozgranicza wyraźnie cztery dwupokojowe zespoły. Są one dostępne z korytarza na osi wschód-zachód oraz sieni po stronie północnej budynku. Również piwnice zachowują ogólny układ pomieszczeń z odstępstwem w postaci korytarza w trakcie środkowym odchylonego z osi o ca 20° oraz dwoma pomieszczeniami usytuowanymi w gabarycie sieni przyziemia.

Piwnice sklepione są kolebkowo /we frontowym i środkowym trakcie/ oraz sklepieniami klasztornymi, czteropolowymi, wspartymi na słupach / w dwóch pomieszczeniach w trakcie tylnym/.

Wszystkie pomieszczenia parteru i piętra /poza pokojem na parterze w północno-wschodnim narożniku dworu, który jest przesklepiony/ przekryte są płaskimi stropami z fasetą podkreśloną profilowaniem. Po środku sufitów znajdowały się rozety, po których widoczne są tylko ślady. Jednocześnie należy zauważyć, że z uwagi na postępujące zniszczenie dachu część sufitów nad pomieszczeniami piętra uległa zawaleniu. W stanie szczątkowym zachowała się stolarka drzwi wewnętrznych, okien i klatki schodowej.

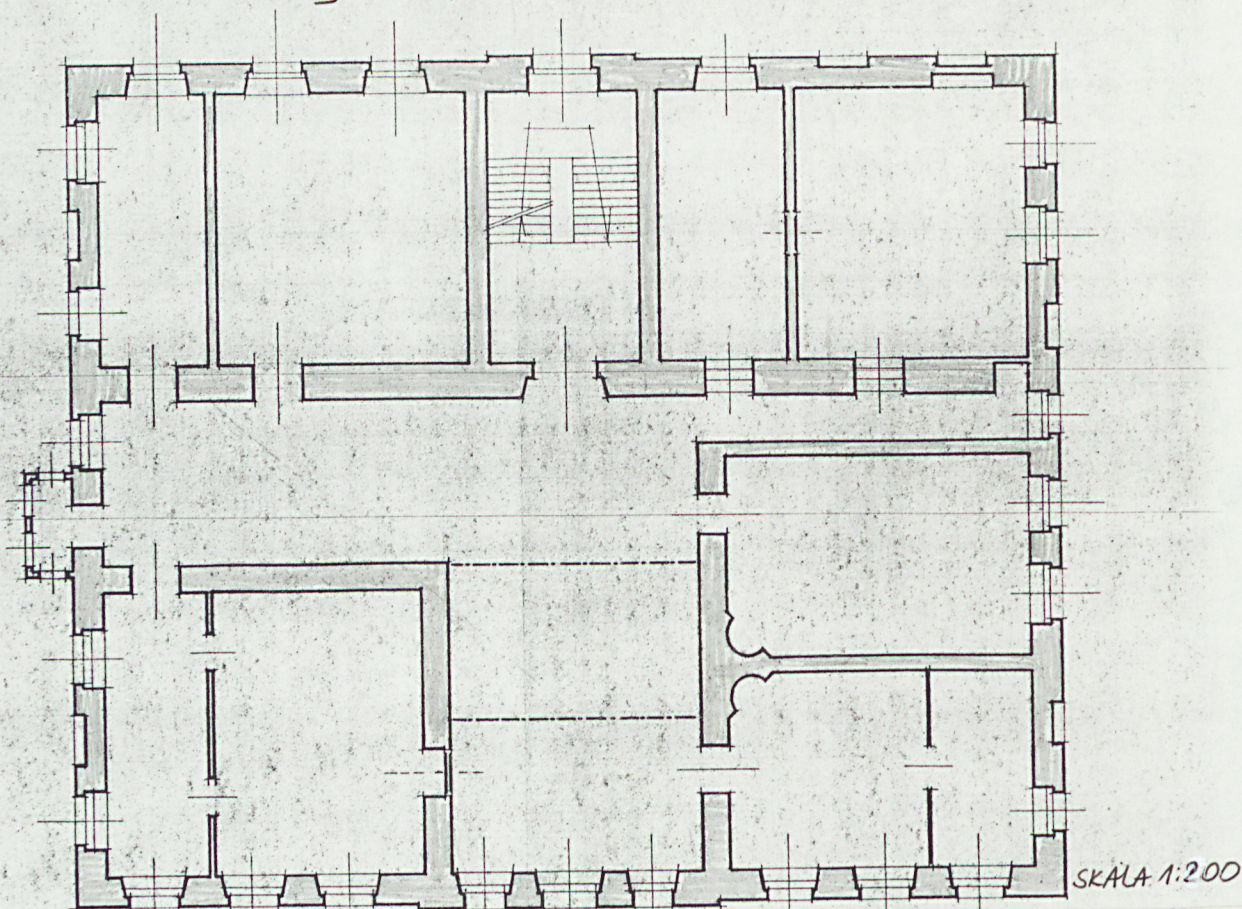
Obiekt nie posiada żadnych instalacji. Od wielu lat jest nie użytkowany.



MAPA HSI 2 OK. 1900 r.

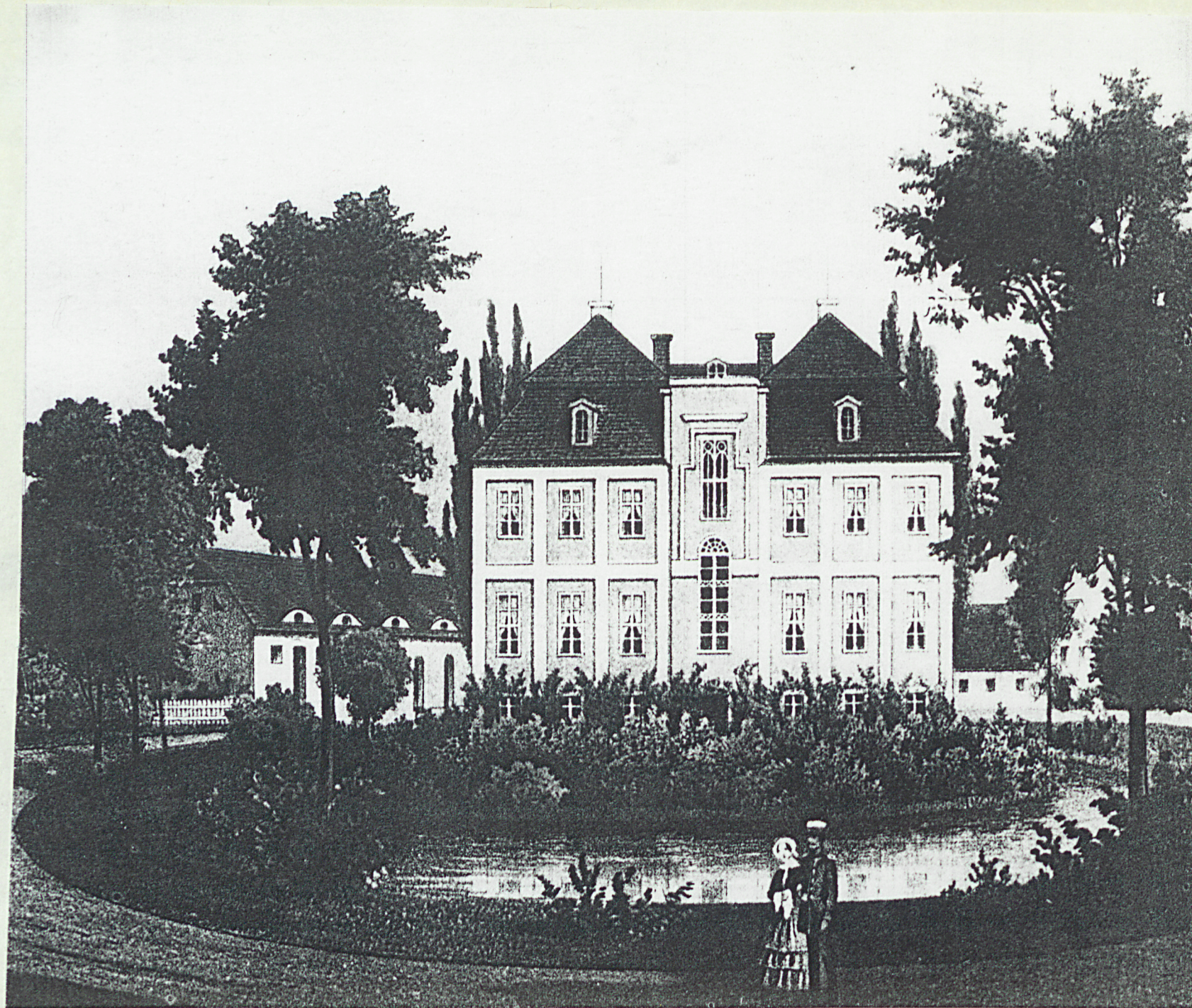
1. Miejscowość	2. Obiekt (nazwa jak w karcie)	3. Zawartość wkładki (nazwa obiektu lub materiału uzupełniającego)
STUDZIENIEC	dwór	rzut I piętra, widok elewacji zachodniej oraz szczytu w pseudoryzalicie fasady / na odwrocie - przekaz ikonograficzny z poł. XIX repr. A.Dunckre/

RZUT I PIĘTRA



Wkładkę założył: mgr Barbara Bielinis-Kopeć
(imię, nazwisko, data)

Miejsce przechowywania negatywów:



1. Miejscowość STUDZIEŃC	2. Obiekt (nazwa jak w karcie) dwór	3. Zawartość wkładki (nazwa obiektu lub materiału uzupełniającego) zdjęcia: fot.1,2- elewacja odrodowa, fot.3-elewacja wschodnia, fot.4-wejście gł./na odwrocie: wnętrza piwnic/
------------------------------------	---	--



Fot.1



fot. 2



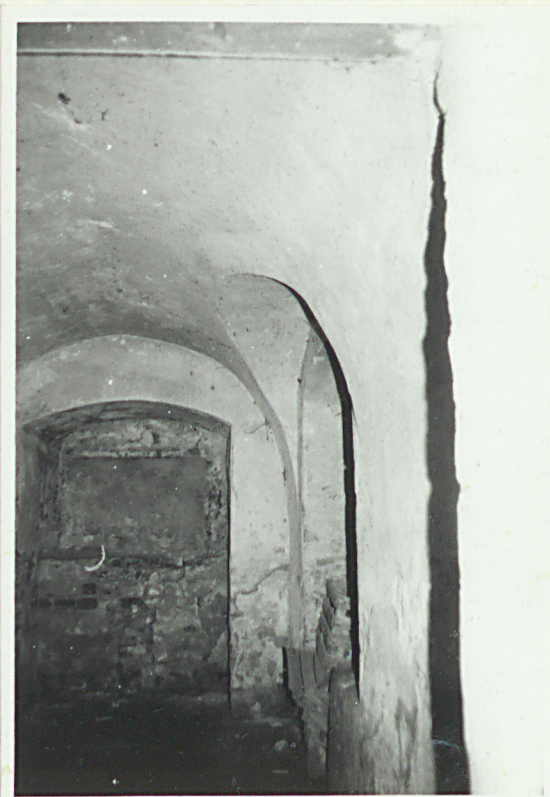
Fot.4



Fot.3

Wkładkę założył: mgr Barbara Bielinis-Kopeć
(Imię, nazwisko, data)

Miejsce przechowywania negatywów:



1. Miejscowość

2. Obiekt (nazwa jak w karcie)

3. Zawartość wkładki (nazwa obiektu lub materiału uzupełniającego)

STUDZIEŃC

dwór

zdjęcia: widok wnętrza- pomieszczenia w przyziemiu /na odwrocie-
widok klatki schodowej i dachu nad pomieszczeniami piętra przy
klatce schodowej oraz okno w elewacji ogrodowej/



Wkładkę założył: mgr Barbara Bielinis-Kopeć
(imię, nazwisko, data)

Miejsce przechowywania negatywów:

