

1. Obiekt

DOM MIESZKALNY oznaczony na planie sytuacyjnym zespołu  
cyfrą 4

2. Czas powstania

ok. 1780 r.  
lata 30-te XX w.

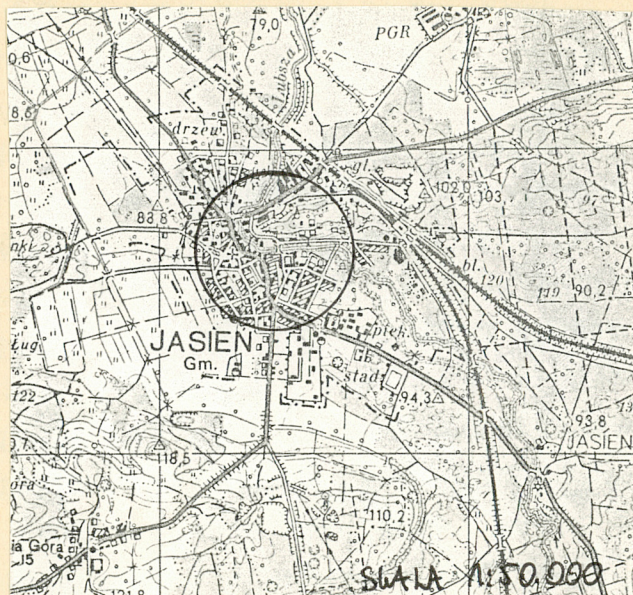
3. Miejscowość

J A S I E Ń

11. Zdjęcie plan sytuacyjny zespołu



Fot. 1 - widok od wschodu



4. Adres ul. Powstania Warszawskiego 7 a i 7 b

nr hipoteczny .....

5. Przynależność administracyjna

województwo zielonogórskie

gmina Jasień pow. żary

6. Poprzednie nazwy miejscowości

Gassen

7. Przynależność administracyjna  
przed 1.VI.1975 r.

województwo zielonogórskie

powiat żarski

8. Właściciel i jego adres

Administracja Domów Mieszkal-  
nych, ul. Kolejowa 7  
Jasień

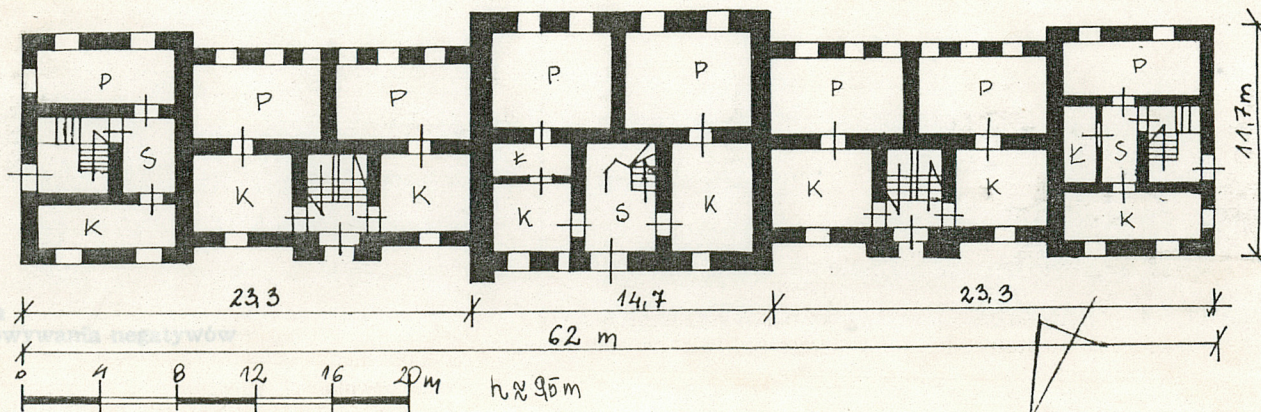
9. Użytkownik i jego adres

j.w.

10. Rejestr zabytków

Nr ..... data .....

autor zdjęć  
data wykonania  
miejsce przebiegu





Budynek powstał w dwóch fazach : część środkowa pochodzi z okresu powstania folwarku, przypadającego w przybliżeniu na rok 1780. Część ta od początku miała przeznaczenie mieszkalne, znajdował się tu dom rządcy. Jak wynika z pochodzącego z początku XX wieku planu zespołu (por. pozycja nr 2 w bibliografii w karcie zespołu) dom rządcy flankowany był stodołami. Zostały one zastąpione - prawdopodobnie w latach 30-tych XX wieku - budynkami mieszkalnymi. Stanowią one rodzaj bocznych ze stałym ślemieniem. Drzwi wejściowe dla zasadniczej, starszej części środkowej.

sytuacja - budynek stanowi zabudowę południowej pierzei podwórza folwarcznego. Ulica Powstania Warszawskiego obiega zachodnią i południową elewacje. Po północnej stronie północnej elewacji znajdują się dwa budynki gospodarcze.

materiał, konstrukcja - w opisie materiału i konstrukcji część środkową i części boczne opisujemy osobno.

część środkowa - wzniesiona z cegły ceramicznej, mury otynkowane. Stropy drewniane, belkowe, odeskowane i otrzcinowane. Więźba dachowa - drewniana - krokwiowo-belkowa ze storczykami. Pokrycie dachowe - dachówka ceramiczna karpiówka podwójnie w koronkę. Posadzki deskowe, częściowo wyłożone linoleum. Schody drewniane, zabiegowe z balustradą z desek. Otwory okienne i drzwiowe prostokątne. Stolarka drewniana. Okna półskrzynkowe, nadświetlem. Pozostałe drzwi drewniane, ramowe, jednoskrzydłowe. części skrajne - wzniesione z cegły ceramicznej, otynkowane. Nad piwnicą (w części zachodniej) strop Ackermanna, w wyższych kondygnacjach strop drewniany, belkowy, odeskowany. Więźba dachowa krokwiowo-płatwiowa z dwiema (w częściach sąsiadujących z częścią środkową) lub trzema (w częściach skrajnych) ścianami stolcowymi. Pokrycie dachowe - dachówka ceramiczna karpiówka podwójnie w koronkę. Posadzki - w korytarzach i urządzeniach sanitarnych - beton, w izbach mieszkalnych podłoga z desek. Schody betonowe, dwubiegowe, do piwnicy jednobiegowe. Otwory okienne i drzwiowe prostokątne, stolarka drewniana. Okna skrzynkowe, podwójne, sześciopolowe, drzwi ramowe i ramowo-płycinowe.

rzut - budynek na rzucie zbliżonym do prostokąta, o dłuższej osi o przebiegu wschód-zachód, utworzonego z pięciu, nie komunikujących się ze sobą segmentów. Część środkowa - najstarsza - dwutraktowa, z sienią zawierającą klatkę schodową, zajmuje centralne pomieszczenie traktu północnego. Części flankujące bezpośrednio część środkową, nieco od niej węższe (przez co część środkowa nabrała ryzalitowy charakter) w układzie dwutraktowym, z



14. Kubatura 7500 m <sup>3</sup>	15. Powierzchnia użytkowa ok. 1000 m <sup>2</sup>	16. Przeznaczenie pierwotne dom rządcy, mieszkania	17. Użytkowanie obecne mieszkalne
18. Prace budowlane i konserwatorskie, ich przebieg i dokumentacja  W okresie po drugiej wojnie światowej dokonywano bieżących napraw tynków, pokrycia dachowego i posadzek.		19. Stan zachowania (fundamenty, ściany zewnętrzne, ściany wewnętrzne, sklepienia, stropy, konstrukcje dachowe, pokrycie dachu, wyposażenie i instalacje)  Mury zewnętrzne części środkowej elewacji północnej silnie <del>z</del> wilgocone, co objawia się odpadaniem tynków. Stropy w części środkowej uginające się, w częściach nowszych w stanie dobrym. Więźba dachowa w stanie dobrym. Pokrycie dachowe w stanie dobrym. Stolarka okienna i drzwiowa w części środkowej silnie skorodowana, w bocznych częściach w stanie dobrym.	
20. Najpilniejsze postulaty konserwatorskie  Osuszenie silnie zawilgoconej ściany północnej części środkowej. Zabezpieczenie stropów w części środkowej. Wymiana stolarki w części środkowej, z zachowaniem pierwotnego kształtu.			



21. Akta archiwalne (rodzaj akt, numer i miejsce przechowywania)

22. Bibliografia

23. Źródła ikonograficzne i fotografie (rodzaj, miejsce przechowywania, sygnatury)

24. Uwagi różne

25. Wypełnił

J. Jarzewicz

imie i nazwisko

data 1991-08-02 (na podstawie materiału  
zebranego w 1988)

26. Sprawdził

imie i nazwisko



1. Miejscowość	2. Obiekt (nazwa jak w karcie)	3. Zawartość wkładki (nazwa obiektu lub materiału uzupełniającego)
Jasień	dom mieszkalny w zespole	ciąg dalszy opisu, zdjęcia



Fot. 2 - zachodnia część elewacji  
południowej

klatkami schodowymi w środkowych pomieszczeniach traktu północnego. Części skrajne, stanowiące rodzaj skrajnych pawilonów o układzie półtoratraktowym, z otworami umieszczonymi w ścianach poprzecznych do osi dłuższej.

bryła - każda z pięciu części składających się na budynek kryta jest osobnymi dachami. Wysokość murów oporowych zbliżona, podobnie jak i wysokość dachów. Budynek w zasadzie dwukondygnacyjny, jedynie część zachodnia podpiwniczona. Części kryte dachami dwuspadowymi. W połaciach dachowych nad częściami skrajnymi umieszczone wystawki kryte daszkami pulpitowymi.

elewacje - w odbiorze dłuższych elewacji budynku dominuje jego segmentowy charakter. Zestawienie części o różnej szerokości dało charakter ryzalitowy, ryzalitów - środkowego i skrajnych. Ryzalit środkowy znacznie występuje poza lico budynku od ryzalitów bocznych. Elewacja południowa - dwukondygnacyjna, z otworami okiennymi umieszczonymi w obu kondygnacjach. W części środkowej w kondygnacji przyziemia cztery osi okienne, ujęte w trzy arkady uzyskane w szerokości muru. Arkady zamknięte półkoliście. W drugiej kondygnacji umieszczone jest pięć okien. W częściach flankujących bezpośrednio część środkową część okien umieszczonych rytmicznie w dwu kondygnacjach. Część skrajne, usytuowane poprzecznie wobec dłuższej osi budynku, dwukondygnacyjne, dwuosiowe z dwiema kondygnacjami okien w partiach szczytowych.

Wkładkę założył: J. Jarzewicz  
(imię, nazwisko, data)

Miejsce przechowywania negatywów: MNRiPRS w Szreniawie  
PZGK 6 - 68209/86 - 5000 zlec. 3419/Wyd. Akcyd. P-ń



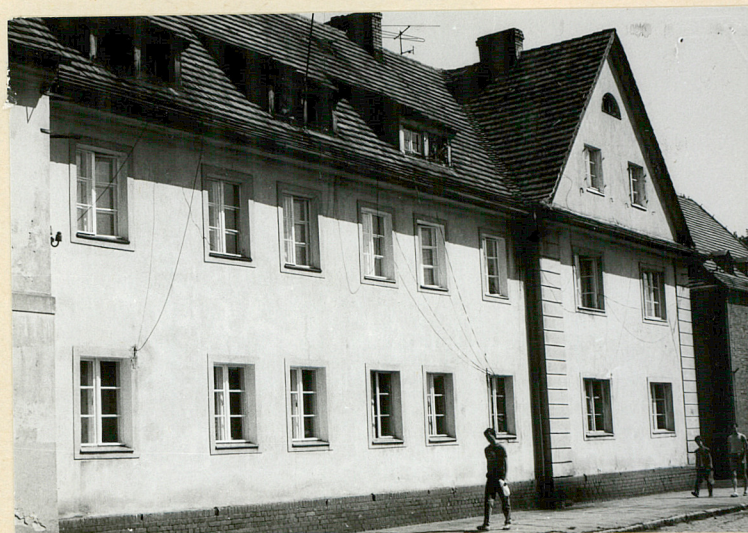
ciąg dalszy opisu :

Elewacja północna - z analogicznymi ryzalitami : środkowym i skrajnymi. Część środkowa dwukondygnacyjna (podobnie jak pozostałe), w pierwszej kondygnacji trzy okna i otwór drzwiowy, w drugiej pięć otworów okiennych. W częściach flankujących bezpośrednio część środkową w pierwszej kondygnacji otwór drzwiowy umieszczony w wąskim pseudoryzalicie oraz dwa otwory okienne. W drugiej kondygnacji po sześć otworów okiennych. Część skrajne, usytuowane szczytowo, dwukondygnacyjne, dwuosiowe, z dwiema kondygnacjami okien w partii podszczytowej. Elewacje szczytowe - wschodnia i zachodnia - zkomponowane analogicznie dwukondygnacyjne, dwuosiowe, w pierwszej kondygnacji prócz otworu okiennego otwór drzwiowy. Naroża skrajnych części boniowane.

instalacje - elektryczna, wodna, kanalizacyjna.



Fot. 3 - elewacja południowa -  
część środkowa



Fot. 4 - elewacja południowa -  
część wschodnia



1. Miejscowość  
Jasień

2. Obiekt (nazwa jak w karcie)  
dom mieszkalny w zespole

3. Zawartość wkładki nazwa obiektu lub materiału uzupełniającego  
zdjęcia, plan sytuacyjny



Fot. 5 - elewacja południowa



Fot. 6 - fragment środkowej części  
elewacko północnej

Wkładkę założył: J. Jarzewicz  
(imię, nazwisko, data)

Miejsce przechowywania negatywów: MNRiPRS w Szreniawie  
PZGK 6 - 68209/86 - 5000 zlec. 3419/Wyd. Akcyd. P-ń



1. pałac ob. urząd
2. wozownia ob. garaże
3. remiza strażacka
4. dom mieszkalny
5. budynki gospodarcze
6. dom mieszkalny
7. szkoła
8. domy mieszkalne
9. blok mieszkalny

