

1. Obiekt **PAŁAC**

134/1

2. Czas powstania
1776-1780

3. Miejscowość
JASIEŃ



4. Adres **Jasień ul. Buczka 1,**
dz. Nr. 395/3
NR hipoteczny KW [redacted]

5. Przynależność administracyjna
województwo **lubuskie**
powiat **Żary**
gmina **Lubsko JASIEŃ**

6. Poprzednie nazwy miejscowości
Gozewa, Gassen, Jessen

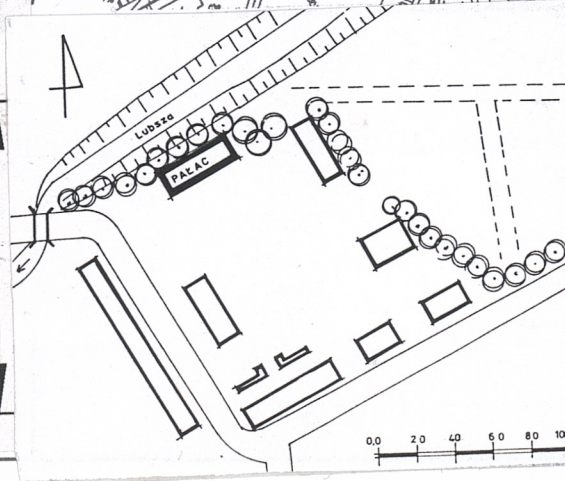
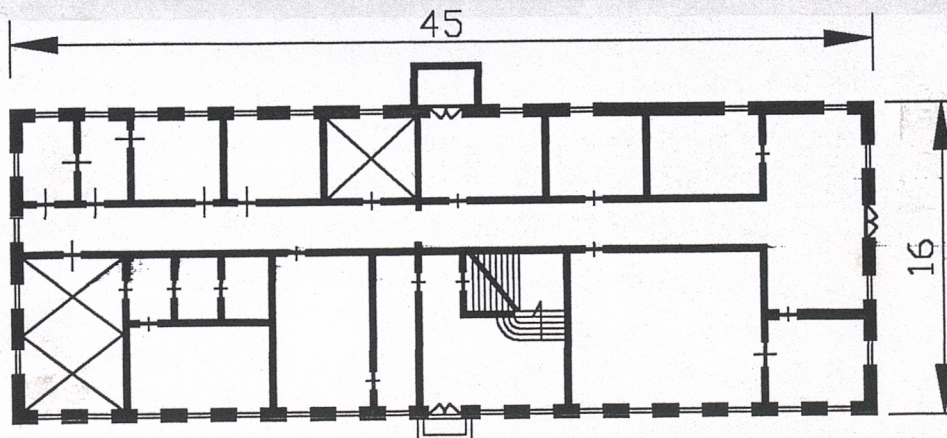
7. Przynależność administracyjna
przed 1 VI 1975
województwo **zielonogórskie**
powiat **Lubsko**

8. Właściciel i jego adres

9. Użytkownik i jego adres
nieużytkowany

10. Rejestr zabytków

Nr **476** data **20.05.1963**



13. Opis (sytuacja, materiał i konstrukcja, rzut, bryła, elewacje, wnętrze, wyposażenie, instalacje)

Miasto Jasień oddalone od Lubska o 8 km, w kierunku południowym. W jego południowej części, u zbiegu trzech ulic **usytuowany** jest zespół pałacowo-parkowo-folwarczny. Granicę północną stanowi rzeka Lubsza, pozostałe opierają się o ulice. Zabudowa zespołu skupia się wokół prawie kwadratowego podwórza. Pałac usytuowany jest w północnej pierzei założenia. Na wschód od niego rozciąga się park krajobrazowy. **Ściany** wzniesiono z cegły na fundamentach kamiennych i zaprawie wapiennej. **Sklepienia** piwnic ceramiczne, kolebkowe, a nad klatką schodową odcinkowe. Na parterze sklepienia krzyżowe jedno i dwuprzęsłowe oraz drewniane belkowe ze ślepym pułapem i współczesne na belkach betonowych. Na I piętrze drewniane stropy belkowe ze ślepym pułapem. W dwóch pomieszczeniach wstawiono belki betonowe. **Wieżba** dachowa, drewniana, płatiwio-kleszczowa z zastrzałami. **Dachy** kryte ceramiczną dachówką karpiówką w koronkę. **Posadzka** piwnic ceglana. W sieni głównej posadzka z małych, czerwono-żółtych płytek ceramicznych. W korytarzu parteru posadzka betonowa. W pozostałych pomieszczeniach i w korytarzu I piętra podłogi z desek, niekiedy pokryte wykładziną PCV. Na strychu deski. Do piwnicy biegną **schody** ceglane, proste. W sieni głównej schody drewniane, czterobiegowe, łamane, rozdzielne. Balustrada drewniana ozdobna, policzki zabudowane drewnianą ścianką. Na strych prowadzą schody drewniane, proste, jednobiegowe z drewnianą poręczą. Wyżej, na wieżbę biegną schody drewniane, drabiniaste. **Otwory okienne** prostokątne o stolارce PCV na parterze i w części okien I piętra. Na I piętrze okna o stolарce drewnianej, w większości skrzynkowej, dwudzielnej, dwupoziomowej, na zawiasach francuskich. Są też okna na krosnowe, dwudzielne, dwupoziomowe na zawiasach pionowych. Dwa okna podzielone szprosami w układzie krzyżowym. **Otwory drzwiowe** prostokątne o stolарce drewnianej, w większości współczesne jednolite lub przeszklone w górnej części. Do piwnicy prowadzą drzwi o łuku odcinkowym i stolарce współczesnej, klepkowej. Drzwi główne, w ryzalicy, zamknięte łukiem odcinkowym z nadświetłem. Stolarka drewniana, dwuskrzydłowa, na zawiasach czopowo-pasowo-szponowych, podwójna. Od wewnątrz deskowa, od zewnątrz klepkowa. Drzwi wejściowe, w obu krótszych elewacjach, w odrzwiach ujętych w profilowaną ramę z nadświetłem. Stolarka drewniana, dwuskrzydłowa ramowo-płycinowa na zawiasach czopowo-pasowych. **Rzut** wydłużonego prostokąta o dłuższym boku na linii wschód-zachód. Wnętrze dwu i półtraktowe z centralnie usytuowanym półtraktowym korytarzem. W sieni głównej, usytuowanej w części ryzalitowej, klatka schodowa zlokalizowana w pierwszym trakcie. Rzut dobudówki jednotraktowej w kształcie prostokąta. **Bryła** składa się z dwóch budynków. Bryła pałacu zwarta, częściowo podpiwniczona, dwukondygnacyjna, zamknięta dachem mansardowym z trzema powiekami w górnej połaci i prostokątnymi świetlikami w połaci niższej. Od północy, dobudówka parterowa zamknięta dwuspadowym dachem z naczółkiem. Wszystkie **elewacje** tynkowane, na wąskich cokółkach, o prostokątnych oknach, zwieńczone profilowanym gzymsem. Elewacja frontowa siedemnastoosiowa z prostokątnym poziomym, pięcioosiowym ryzalitem w części centralnej, zamkniętym trójkątnym szczytem. W polu tympanonu znajdują się panoplia przedstawiające symetrycznie ułożone różne rodzaje broni, proporce, zbroje. Kondygnacje ryzalitu podkreśla gzyms taśmowy. W górnej kondygnacji pod wewnętrznymi trzema oknami, prawie kwadratowe wnęki. W centralnej płycinie podwójny kartusz herbowy A.G.P.v.Rabenau i Zofii v. Haugwitz /z prawej/ wykonany z piaskowca. Cdn.

14. Autarzy, historia obiektu, okreslenia stylu

Wg wielu badaczy Jasień wymieniony jest w dokumencie z 1000 roku wystawionym przez Ottona III, jako wieś Gozewa, należąc do zamku Niemcza /Polanowice/. Ziemie te cesarz przekazał klasztorowi w Nienburgu nad Salą. Za czasów Mieszka II osada zmieniała często swoich właścicieli. Była w posiadaniu margrabiów Miśni, królów czeskich, Wettynów i Wittelsbachów. W metryce pochodzącej z 1321 roku, jako właściciela wsi wymieniono rycerza Lorenza von Wiedebacha, pana na Bieczu i Jasieniu. Jako wieś szlachecka do tej rodziny należała do 1642 roku, kiedy to umiera ostatni z rodu Kacper von Wiedebach. Wieś z lennem kupuje saksoński porucznik Rudolf von Bunau. W 1652 roku sprowadził on z Czech i Moraw prześladowanych tam protestantów i osadził w swoich dobrach. W 1656 roku poślubił wdowę po zmarłym Kasprze von Wiedebach Mariannę z domu von Wiedebach ze Świbnej. Dzięki jego staraniom książę sasko-merseburski Christian I nadał Jasieniowi prawa miejskie. Zwyczajowo jednak dawna wieś z folwarkiem oddzielała się od nowych osiedleńców tworząc tzw. Stary Jasień /rozdział ten funkcjonował do 1902 r/. W obręb majątku o gospodarce fowar-czej wchodziły obie części, których mieszkańcy byli zobowiązani do pracy na rzecz dworu. W czasie wojen śląskich /1756-1763/, gospodarze chronili się w dworze. W 1758 roku, w dworze, u pani von Bunau kwaterował król Prus Fryderyk II. W wyniku wojny ród von Bunau zubożał i w 1776 roku doszło do licytacji majątku i miasta. Posiadłość tę kupił daleki krewny rodziny, rotmistrz Abraham Gottfryd Filip von Rabenau za 17800 talarów. W 1791 roku odsprzedał go pruskiemu kapitanowi Ksaweremu von Ploetz. Od tego czasu dość często zmieniali się właściciele /Schlabrendorff, von Zaschau/, aby po 1825 roku wrócić do rodziny von Rabenau. W 1881 roku, dobra ziemskie kupuje miasto za kwotę 285 000 marek. Budowę pałacu wiąże się z Phillippem von Rabenau. Wnętrza jego wzbogacały dekoracje stiukowe w dolnej i górnej kondygnacji oraz bogate ceramiczne cdn.

14 Kubatura 5 450 m3	15 Powierzchnia użytkowa 1420m2	16 Przeznaczenie pierwotne Rezydencja	17 Użytkowanie obecne Nieużytkowany
18 Prace budowlane i konserwatorskie, ich przebieg i dokumentacja Prace remontowo-adaptacyjne przeprowadzono w 1964 roku. Być może wówczas zlikwidowano dekorację stiukową pomieszczeń parteru i I piętra i kominki. Następny remont przeprowadzono w latach 90-tych XX wieku. Zlikwidowano wówczas sklepienia krzyżowe w dwóch pomieszczeniach i część ścianek. Wprowadzono okna PCV.		19 Stan zachowania (fundamenty, ściany zewnętrzne, ściany wewnętrzne, sklepienia, stropy, konstrukcje dachowe, pokrycie dachu, wyposażenie i instalacje) Nie stwierdzono zawilgocenia. Tynki zewnętrzne w dość dobrym stanie. Nieliczne ubytki w pokryciu dachowym. Więźba w dobrym stanie. Część podłóg zerwanych ze względu na wprowadzone stropy żelbetowe. Brak wielu drzwi. Stolarka w nienajlepszym stanie.	
20 Najpilniejsze postulaty konserwatorskie W jak najszybszym czasie należy obiekt zagospodarować, gdyż postępuje proces dewastacji obiektu. Uzupełnić pokrycie dachowe, rynny i rury spustowe.			

21. Akta archiwalne (rodzaj akt, numer i miejsce przechowywania)	24. Uwagi różne
	25. Opracował tekst Wanda Janowska 2000 rok plany, rysunki Wanda Janowska 2000 rok zdjęcia fotograficzne. Wanda Janowska 2000 rok
26. Bibliografia -Julius Michael, Eine Markische Gutsanlage in Gassen i.d.Niederlausitz, Zentralblatt der Bauverwaltung nr 171 III 1913 Bd,33,s.17-20 -H.E.Kubach, J.Seeger,W.Jung,Die Kunstdenkmaler des Kreses Sorau und der Stadt Forst,Berlin 1939. -karta zielona, 1966 r./nazwisko autorów nieczytelne/ -Stanisław Kowalski, Zabytki Środkowego Nadodrza, Zielona Góra 1976r. - Zbigniew Kasprzak, Wiesław Hładkiewicz, Jasień, 1997r. -J.Jarzewicz,karta ewidencyjna zespołu	Miejsce przechowywania negatywów Archiwum LWKZ Zielona Góra KARTA PO WYPEŁNIENIU PODLEGA OCHRONIE NA PODSTAWIE PRZEPISÓW PRAWA AUTORSKIEGO
27. Źródła ikonograficzne i fotograficzne (rodzaj, miejsce przechowywania, sygnatura)	26. Adnotacje o inspekcjach, informacje o zmianach (daty, imiona i nazwiska wypełniających)
	27. Załączniki

1. Miejscowość JASIEŃ	4. Obiekt (nazwa jak w karcie) PAŁAC	5. Zawartość wkładki (nazwa materiału uzupełniającego) OPIS
2. Gmina Jasień		
3. Województwo lubuskie		

cd. pkt. 12

kominki /w niektórych salach/. W latach 1881-1945 pałac pełnił funkcję ratusza, a na przełomie lat 50/ 60 XX wieku, magazynów, sklepu i biur GS.Jasień. Od 1996 roku stał się własnością prywatną.

cd.pkt 13.

Elewacje boczne czteroosiowe. Jedną oś, wewnętrzną, stanowią prostokątne drzwi. Dwa okna I piętra elewacji wschodniej, od strony południowej zamurowane. Elewacja północna czternastoosiowa. Dziewiątą oś przysłania dobudówka. Trzy okna parteru, od strony wschodniej, zamurowane. Elewacje dobudówki tynkowne, bez otworów okiennych. **Wnętrze** holu wzbogacają trzy arkady o łukach koszowych, wspatych na dwóch filarach, usytuowane przed klatką schodową. Podobnie rozwiązane jest wnętrze holu I pietra. W pomieszczeniu pierwszego traktu, po stronie wschodniej dwuprzęsłowe sklepienie krzyżowe, a jednoprzęsłowe w sali drugiego traktu, w części północnej. W ścianie, przy schodach prowadzących do piwnicy, dwie wnęki zamknięte łukiem odcinkowym różnej wielkości. Wszystkie otwory okienne zamknięte łukiem odcinkowym. W kilku pomieszczeniach zachowały się fragmenty gzymsów.





7



8



9



10

1. Miejscowość 2. Gmina 3. Województwo	JASIEŃ Jasień lubuskie	4. Obiekt (nazwa jak w karcie) PAŁAC	5. Zawartość wkładki (nazwa materiału uzupełniającego) ZDJĘCIA
--	---	--	--



11



12

Wkładkę założył Wanda Janowska

Miejsce przechowywania negatywów archiwum LWKZ Zielona Góra

Wzór ODZ 1995 r.



13



14



15



16

1. Miejscowość	JASIEŃ	4. Obiekt (nazwa jak w karcie)		5. Zawartość wkładki (nazwa materiału uzupełniającego)	
2. Gmina	Jasień	PAŁAC		ZDJĘCIA	
3. Województwo	lubuskie				



17



18



19

Wkładkę założył Wanda Janowska

Miejsce przechowywania negatywów archiwum LWKZ Zielona Góra

Wzór ODZ 1995 r.



SPIS ILUSTRACJI

1. Elewacja frontowa
2. Plan orientacyjny
3. Plan sytuacyjny
4. Rzut
5. Mapa pow. Żary
6. Szczyt ryzalitu /fasada/
7. Elewacja wsch.
8. Elewacja zach.
9. Herb nad wejściem /fasada/
10. Wnętrze ze sklepieniami
11. Klatka schodowa /parter/
12. Klatka schodowa /piętro/
13. Piwnica
14. Wnętrze parteru
15. Wnętrze I piętra

16. Korytarz I piętra
17. Wnętrze ze sklepieniem /tylny trakt/
18. Wnętrze z łukiem /parter/
19. Wnętrze parteru
20. Mapa z k. XIX w.
21. Mapa katastralna z 1909 r.
22. Plan sytuacyjny wg. J. Michaela z 1913r.
23. Przekrój poprzeczny wg. J. Michaela z 1913r.
24. Elewacja frontowa wg. J. Michaela z 1913r.
25. Rzut parteru wg. J. Michaela z 1913r.
26. Fasada /sprzed 1935r./
27. Fasada sprzed 1939
28. Fasada sprzed 1945r.
29. Fasada-szczyt- panoplia
30. /Fasada-herb właścicieli.

31. ELEWACJA OD RZĘKI

1. Miejscowość
2. Gmina
3. Województwo

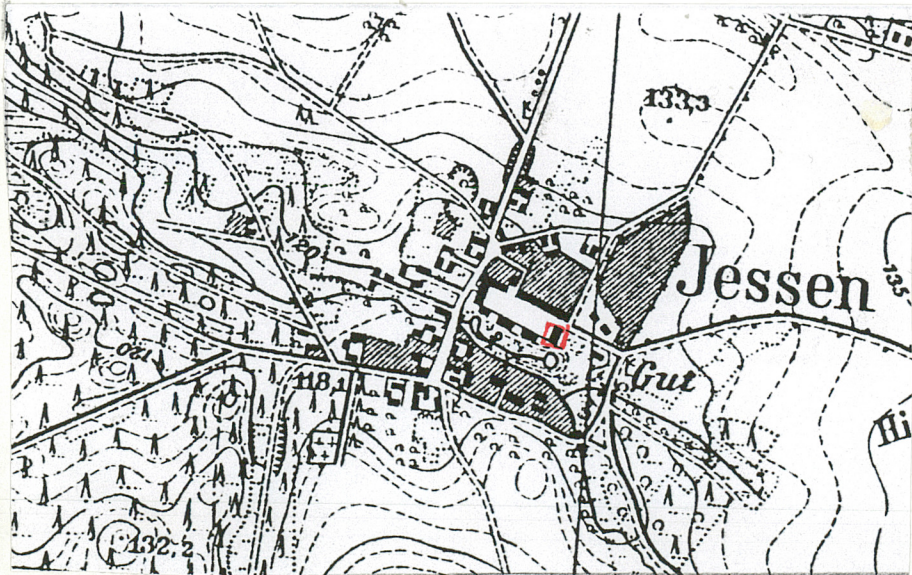
JASIEŃ
Jasień
lubuskie

4. Obiekt (nazwa jak w karcie)

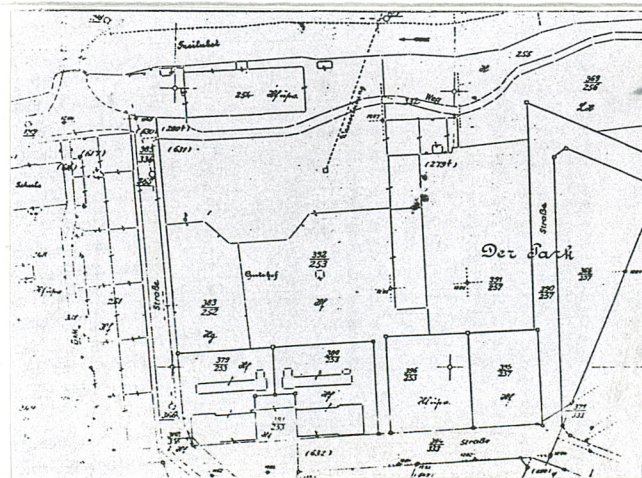
PAŁAC

5. Zawartość wkładki (nazwa materiału uzupełniającego)

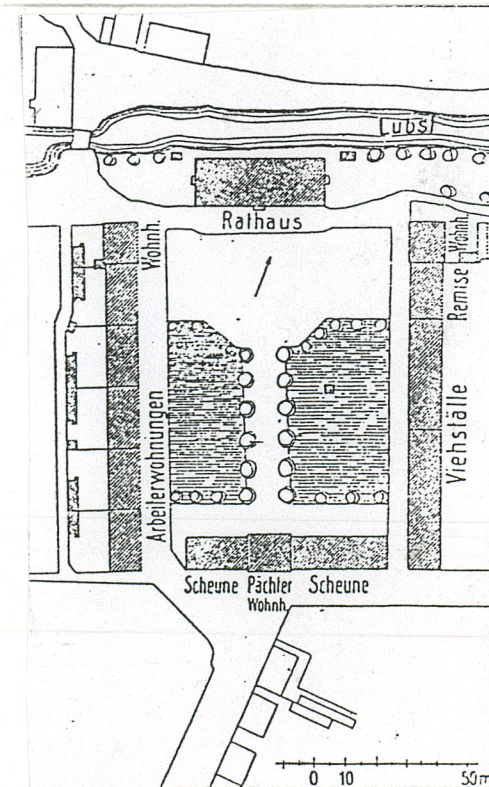
IKONOGRAFIA



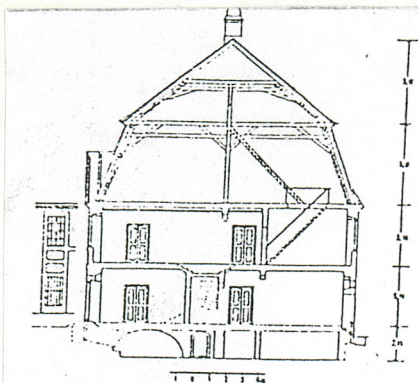
20



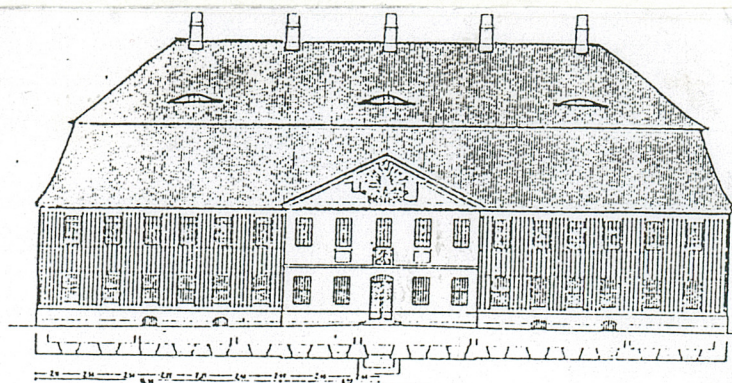
21



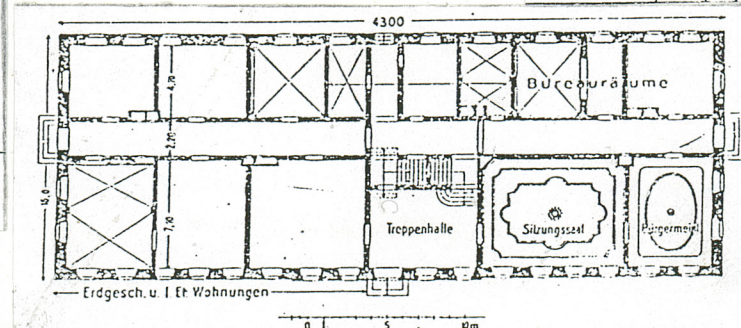
22



23



24

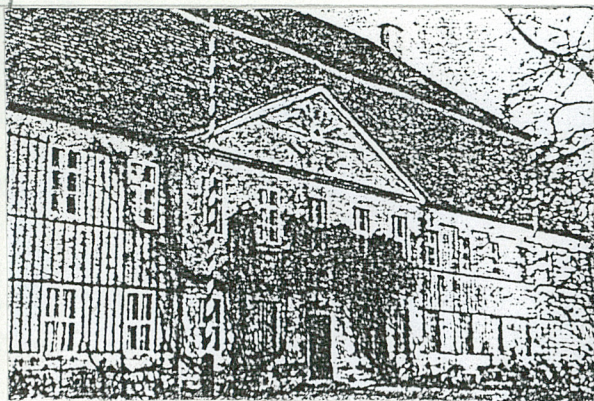


25

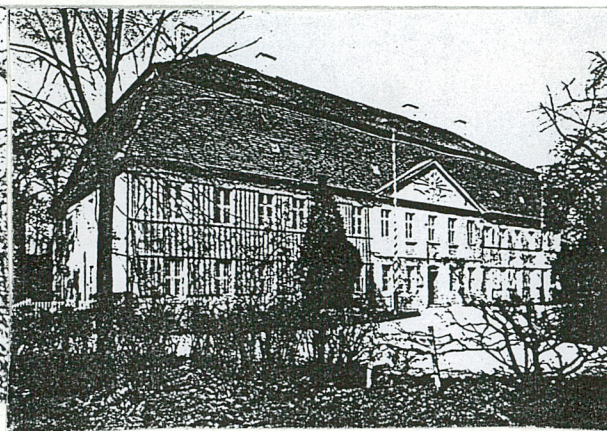
Wkładkę założył Wanda Janowska

Miejsce przechowywania negatywów archiwum LWKZ Zielona Góra

Wzór ODZ 1995 r.



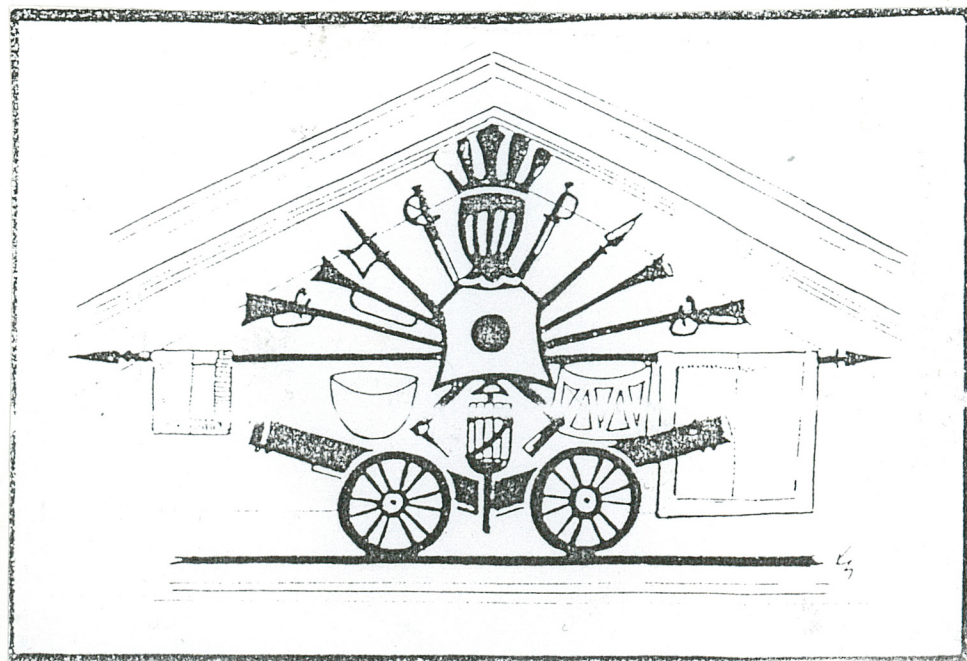
26



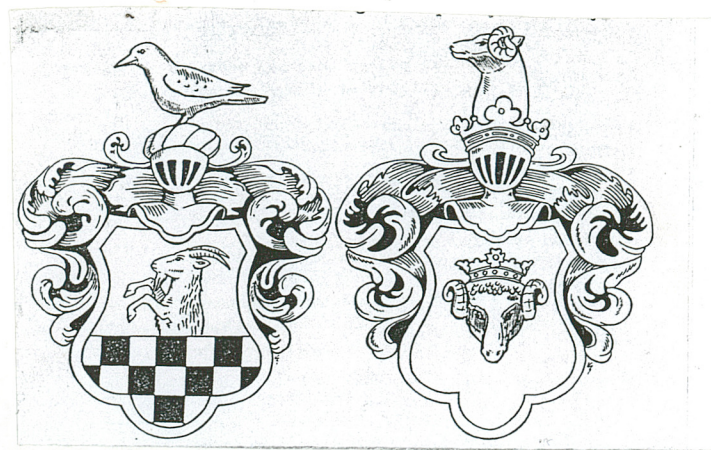
27



28



29



30