

1. Obiekt

ZAŁOŻENIE PAŁACOWO - FOLWARCZNE

2. Czas powstania  
ok. 1780 r.  
lata 20 i 30te  
XX w.

3. Miejscowość  
J A S I E Ń

11. Zdjęcia, rzut, przekrój, sytuacja, orientacja

4. Adres Pl. Mariana Buczka 1

nr hipoteczny .....

5. Przynależność administracyjna

województwo zielonogórskie

gmina Jasień

pow. żary

6. Poprzednie nazwy miejscowości

Gassen

7. Przynależność administracyjna

1 VI 1975

województwo zielonogórskie

powiat żarski

8. Właściciel i jego adres

Urząd Miasta i Gminy Jasień  
pl. M. Buczka 1, jasień  
Administracja Domów Mieszka-  
nych ul. Kolejowa 7

9. Użytkownik i jego adres

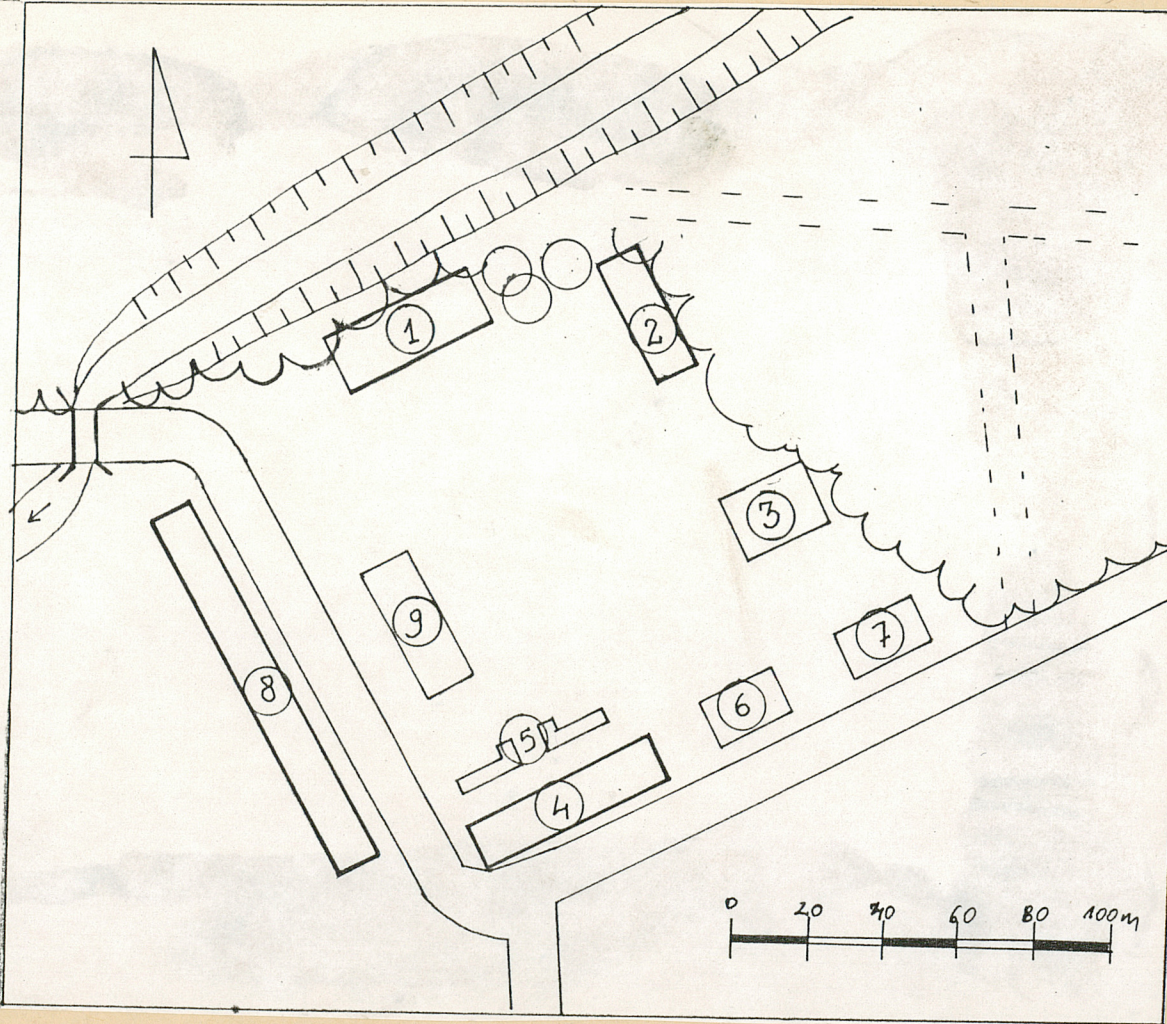
j.w.

10. Rejestr zabytków:

Nr ..... data .....

potac 476 z 20.05.1963

1. pałac ob. urząd
2. wozownia ob. garaże
3. remiza strażacka
4. dom mieszkalny
5. budynki gospodarcze
6. dom mieszkalny
7. szkoła
8. domy mieszkalne
9. blok mieszkalny





12. Autorzy, historia obiektu, określenie stylu

Jasień znany jest od roku 1000 pod nazwą Gozewa. W 1321 Jasień jako wieś wymieniony jest w dokumentach. W 1660 r. staraniem ówczesnego właściciela wsi Rudolfa Büna u Jasień otrzymał prawa miejskie, nadane przez księcia saskiego Christiana. Nowo założone miasto otrzymało równocześnie przywileje. Rozwój, który sprawił nadanie Jasieniowi praw miejskich spowodowany został osiedlaniem się tutaj licznych rzemieślników ze Śląska i Moraw. Do początku XVIII w. Jasień rozwijał się jako marchijskie dobro ziemskie, aby nabrać większego znaczenia jako ośrodek przemysłowy. W 1776 r. "Rittmeister" Abraham Gottfried Philipp von Rabenau kupił dobro Jasień z przyległymi terenami za 17800 talarów od swojego krewnego. Od 1780 r. przez następne lata prowadził budowę pałacu "1" - który w latach 1881-1945 użytkowany był jako ratusz. Założenie dziedzińca folwarcznego oraz parku przypada również na lata około 1780. W 1805 właścicielem dobra w Jasieniu był Balthasar Heinrich Erdmann von

ciąg dalszy wkładka nr 1

13. Opis (sytuacja, materiał i konstrukcja, rzut, bryła, elewacje, wnętrze wyposażenie, instalacje)

Zespół znajduje się w południowej części miasteczka Jasień, u zbiegu trzech ulic. Południowa prowadzi do Świbnej, wschodnia wytycza południową granicę zespołu i parku, zachodnia prowadzi do centrum miasta. Od północy zespół ogranicza płynąca ze wschodu na zachód rzeka Lubsza. Wytyczony tak teren dziedzińca ma kształt zbliżony do kwadratu. Na wschód rozciąga się park krajobrazowy. Tak jak opisano w historii zespół podlegał znacznym przekształceniom - szczególnie w II i III ćwierci XX wieku. Zachowana jest jednak kompozycja podwórza - pałac zwrócony fasadą ku dziedzińcowi wytycza pierzeję północną. Pałac jest budynkiem dwukondygnacyjnym, podpiwniczonym, krytym dachem mansardowym. Na rzucie prostokąta, dwutraktowy, z centralnie umieszczoną klatką schodową. W osi fasady z centralnie umieszczoną klatką schodową. W partii dachowej tympanon zwaierający program heraldyczny. Wjazd reprezentacyjny na teren zespołu znajdował się prawdopodobnie przy pn.-wsch. narożniku. Zachowany układ wskazuje na brak dziedzińca paradnego. Również park odsunięty jest (w sposób nietypowy) - zapewne ze względu na rzeźbę terenu. Nietypowa dla IV ćw. XVIII w. kompozycja spowodowana jest zapewne warunkami topograficznymi. Pierzeję wschodnią stanowią budynki wozowni "2" oraz remizy "3", z których remiza jest pierwotna; natomiast remiza pochodzi z lat 20-tych lub 30-tych XX wieku. Pierzeja południowa - najsilniej przekształcona - wytyczona jest przez dom mieszkalny "4", której środkowa część jest oryginalna - dom rządcy, który pierwotnie flankowany był stodołami. Równolegle do północnej elewacji domu mieszkalnego "4" posadowione są budynki gospodarcze "5". Pierzeję zachodnią wytyczają domy mieszkalne robotników folwarcznych "8". Równolegle do wschodniej pierzei tego budynku biegnie ulica, wprowadzona w wyniku późniejszych przekształceń. W obrębie dziedzińca znajduje się blok mieszkalny "9", burzący jego pierwotną kompozycję. Podłogę urbanistyczną stanowią zwirowe drogi - biegnące wzdłuż południowej elewacji pałacu i zachodnich elewacji remizy i wozowni. oraz częściowo płyty cementowe i trawniki.

ciąg dalszy wkładka nr 1



14. Kubatura	15. Powierzchnia użytkowa  ok. 5 ha	16. Przeznaczenie pierwotne  rezydencja, folwark	17. Użytkowanie obecne  mieszkalne, biurowe, gospodar cze
18. Prace budowlane i konserwatorskie, ich przebieg i dokumentacja  Przebudowy dwudziestowieczne omówione zostały w historii zespołu. W latach 70-tych XX wieku dokonany został remont kapitalny pałacu. Bieżące naprawy pokrycia dachowego, tynków.		19. Stan zachowania (fundamenty, ściany zewnętrzne, ściany wewnętrzne, sklepienia, stropy konstrukcje dachowe, pokrycie dachu, wyposażenie i instalacje)  Stan pałacu - dobry. Stan parku - dobry. Stan wozowni "2" i domu mieszkalnego "4" - w kartach szczegółowych. Stan zachowania pozostałych obiektów - dobry.	
		20. Najpilniejsze postulaty konserwatorskie	



21. Akta archiwalne (rodzaj akt. numer i miejsce przechowania)

24. Uwagi różne

22. Bibliografia

1. St. Kowski, Zabytki województwa zielonogórskiego. Zielona Góra 1987.
2. Julius Michael, Eine Markische Gutsanlage in Gassen i.d. Niederlausitz. Zentralblatt der Bauverwaltung. nr 171 III 1913 Bd. 33 s. 17-20
3. Kubach H.E., Seeger J., Jung W., Die Kunstdenkmäler des Kreises Sorau und der Stadt Forst. Berlin 1939 r.

23. Źródła ikonograficzne i fotografia (rodzaj, miejsca przechowywania, sygnatury)

25. Opracował

tekst J. Jarzewicz 1991-06-30

imię, nazwisko, data, podpis

plany, rysunki J. Jarzewicz 1988 r.

imię, nazwisko, data, podpis

zdjęcia fotogr. J. Jarzewicz 1988 r.

imię, nazwisko, data, podpis

miejsce przechowania negatywów MNRiPRS w Szreniawie

Karta po wypełnieniu podlega ochronie na podstawie przepisów prawa autorskiego

26. Adnotacje o inspekcjach, informacje o zmianach (daty, imiona i nazwiska wypełniających)

27. Załączniki



1. Miejscowość Jasień	2. Obiekt (nazwa jak w karcie) założenie folwarczne	3. Zawartość wkładki nazwa obiektu lub materiału uzupełniającego) ciąg dalszy historii, opisu, plan orientacyjny
--------------------------	--	---

Plötz, następnie w posiadanie Jasienia wszedł jego syn. W 1872 jako właściele wymienieni są kupiec Bruno Hering z Drężna. W 1881 gmina miejska Jasień zakupiła pałac od wdowy Müller. Od 1881 w pałacu była siedziba władz miejskich. Zespół tworzą budynki powstałe w różnych okresach, jednak osiowość zespołu pozwala datować powstanie dziedzina na lata ok. 1780. Z tego okresu pochodzą: pałac "1", domy mieszkalne robotników folwarcznych "8", tworzące zabudowę pierzei zachodniej oraz środkowa część domu mieszkalnego "4", która była pierwotnie domem rządcy a także dawna wozownia "2". O kształcie zabudowy folwarcznej z początku XX w. mówi zamieszczony w literaturze (pozycja nr 2 w bibliografii) plan zespołu. Wspomniany wyżej dom rządcy - w pierzei pd.- flankowany był stodołami, które umieszczone były analogicznie do aktualnych bocznych skrzydeł (dobudowanych do niego prawdopodobnie w latach 30-tych. Noszą one bowiem cechy stylowe - klasycystyczne - które można związać z latami trzydziestymi XX w. Inaczej niż obecnie wyglądała na początku XX w. zabudowa pierzei wschodniej - jej pd. część zajmowały obory, wyburzone zapewne w latach

Park jest przykładem kompozycji parku angielskiego o dość regularnym układzie ścieżek - pochodzącym prawdopodobnie z II połowy XIX w. Teren parku jest ogrodzony.

Karty szczegółowe zakłada się dla :

- wozowni "2"

- domu mieszkalnego "4"

Obiekt "8" - dom mieszkalny, pochodzi z końca XVIII wieku, lecz późniejsze przebudowy przekształciły go w bardzo znacznym stopniu. Jest to wydłużony blok, jednokondygnacyjny, kryty dachem dwuspadowym, o dwutraktowym układzie wnętrza.

Wkładkę założył: J. Jarzewicz  
(Imię, nazwisko, data)

Miejsce przechowywania negatywów: MNRIPRS w Szreniawie

PZGK 6 - 68209/86 - 5000 zlec. 3419/Wyd. Akcyd. P-ń

Wzór ODZ 1978 r.



ciąg dalszy historii :

20-tych lub 30-tych, kiedy na ich miejscu pobudowano remizę "3". Budynek, który pierwotnie - w końcu XVIII wieku był wozownią (połączoną być może również ze stajnią), na planie z początku XX wieku określany jest jako łączący funkcję domu mieszkalnego i remizy. Obecnie użytkowany jest jako garaże i warsztaty.

W latach 30-tych XX wieku, równocześnie z przebudową domu rządcy "4" powstały budynki gospodarcze "5", wspomniana remiza "3" oraz dom mieszkalny "6" i szkoła "7", których w świetle obecnej wiedzy o zespole tym, nie możemy włączać w ramy zabudowy folwarcznej.

W okresie powstania - w latach ok. 1780 - zespół łączył cechy pałacowo-folwarczne - mieściła się tu rezydencja oraz zachowane do dziś dom rządcy i domy robotników folwarcznych oraz wozownia. Budynki typowo folwarczne, gospodarcze, które istniały jeszcze w początku XX w. - obory i stodoły nie zachowały się. Zastąpione zostały w latach 20-tych i 30-tych XX w. przez obiekty związane z funkcjonowaniem miejskim - remizą i domami mieszkalnymi - czynszowymi. Pałac, jak wspomniano, od 1881 stał się siedzibą władz miejskich, od tego czasu rozpoczęła się z pewnością (nie całkiem dla nas uchwytne) urbanizacja tego zespołu. Do zmian z okresu międzywojennego dołączyły zmiany z lat po drugiej wojnie światowej - przebudowa domów mieszkalnych "8" oraz znaczne przekształcenia terenu dziedzińca - wybudowanie bloku mieszkalnego "9" oraz wprowadzenie płyt cementowych, które zniszczyły pierwotną kompozycję podwórza.





1. Miejscowość	2. Obiekt (nazwa jak w karcie)	3. Zawartość wkładki nazwa obiektu lub materiału uzupełniającego)
Jaśień	założenie folwarczne	spis zdjęć, zdjęcia

1. południowa elewacji pałacu w widoku z pn.
2. wjazd do zespołu od strony zachodniej - centrum miasta.
3. północna pierzeja podwórza
4. północno-zachodni narożnik podwórza
5. południowa elewacja pałacu w widoku od wschodu
6. herby znajdujące się w centrum elewacji południowej pałacu
7. południowa część wschodniej pierzei podwórza
8. północna część wschodniej pierzei podwórza
9. blok mieszkalny "9"
10. aleja parkowa
11. budynek szkoły "7"
12. wschodnia elewacja domów mieszkalnych robotników folwarcznych "8"
13. południowa elewacja południowej pierzei podwórza
- 14, 15, 16 . ~~domy~~ budynki gospodarcze robotników folwarcznych "5"

Wkładkę założył: J. Jarzewicz  
(imię, nazwisko, data)

Miejsce przechowywania negatywów: MNRIPRS w Szreniawie  
PZGK 6 - 68209/86 - 5000. zlec. 3419/Wyd. Akcyd. P-6





1.



2.



3.



4.



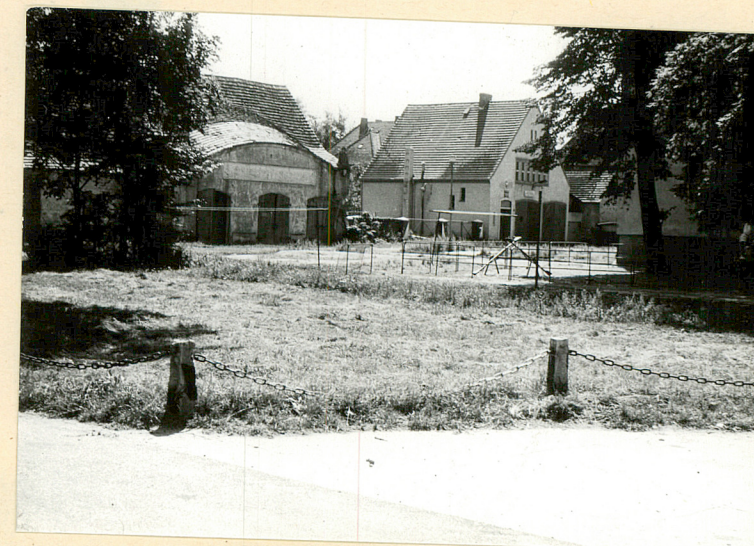
1. Miejscowość Jasień	2. Obiekt (nazwa jak w karcie) założenie pałacowo-folwarczne	3. Zawartość wkładki nazwa obiektu lub materiału uzupełniającego zdjęcia
--------------------------	---	---



5.



6.



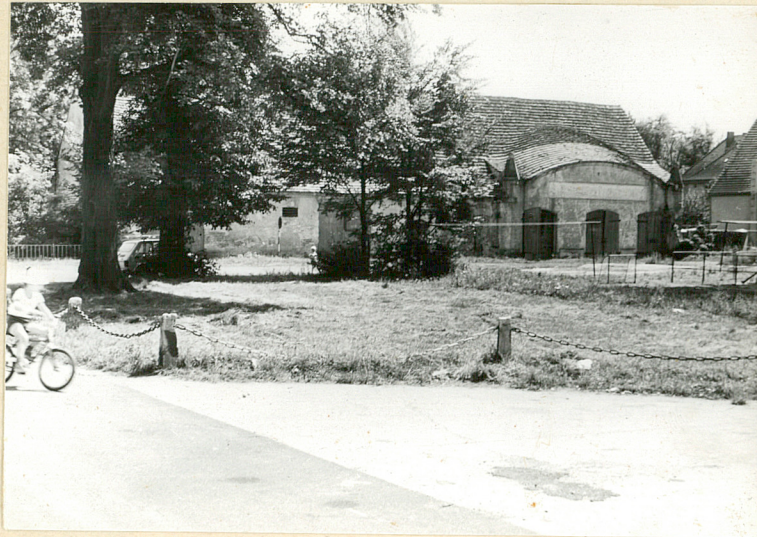
7.

Wkładkę założył: J. Jarzewicz  
(imię, nazwisko, data)

Miejsce przechowywania negatywów: MNRiPRS w Szreniawie  
PZGK 6 - 68209/86 - 5000 zlec. 3419/Wyd. Akcyd. P-ń

ODZ 1978 r.





8.



11.



9.



10.



12.



1. Miejscowość

Jasień

2. Obiekt (nazwa jak w karcie)

założenie pałacowo-folwarczne

3. Zawartość wkładki nazwa obiektu lub materiału uzupełniającego)

zdjęcia



13.



14.



15.



16.

Wkładkę założył: J. Jarzewicz  
(imię, nazwisko, data)

Miejsce przechowywania negatywów: MNRIPRS w Szreniawie  
PZGK 6 - 68209/86 - 5000 zlec. 3419/Wyd. Akcyd. P-ń