

1. Obiekt

DOM MIESZKALNY NR 2 (z oficynami)

2. Czas powstania

4 ćw. XVIII w  
przeb. XIX w

3. Miejscowość

D R E Z D E N K O

4. Adres

Drezdenko  
Pl. Wileński 2  
p-ta 66-530

nr hipoteczny 155

5. Przynależność administracyjna

gorzowskie

województwo

gmina m. Drezdenko

~~pow. Strzelce-Drezdenko~~

6. Poprzednie nazwy miejscowości

Driesen  
(Neuer Markt 2)

7. Przynależność administracyjna

1 VI 1975

województwo zielonogórskie

powiat Strzelce Krajeńskie

8. Właściciel i jego adres

UMiG Drezdenko  
PGKiM w Drezdenku  
ul. 1-Brygady 21  
p-ta 66-530

9. Użytkownik i jego adres

Józef Kowalski  
Pl. Wileński 2  
66-530 Drezdenko

10. Rejestr zabytków

438/96

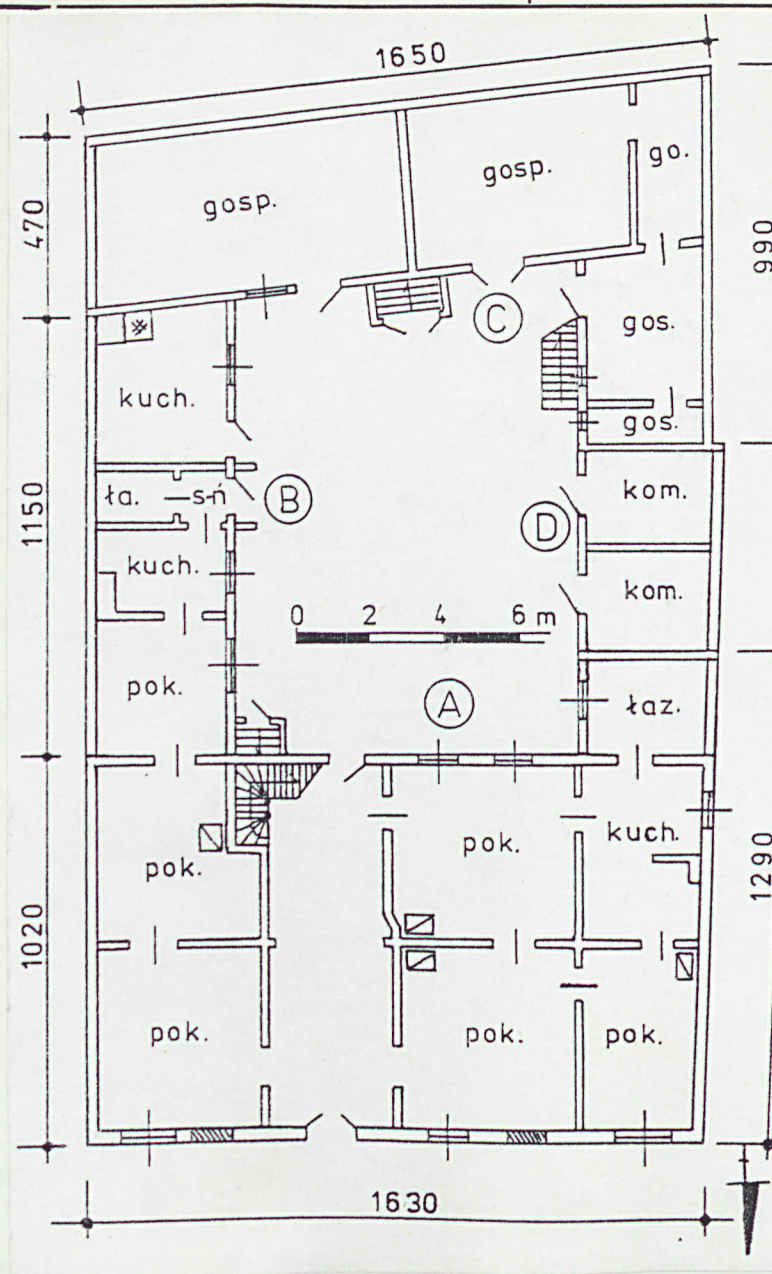
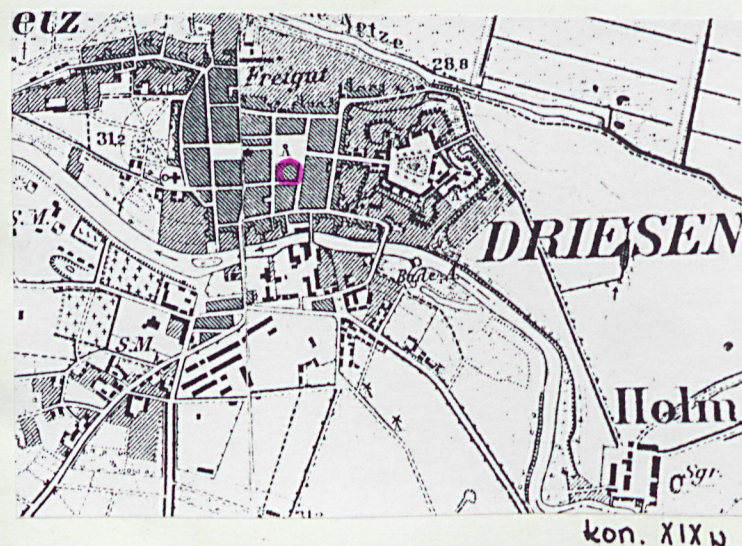
Nr

18.09.1996

data



1.





## H i s t o r i a

Ewidencjonowany budynek wzniesiony został - prawdopodobnie w 4 ćw. XVIII w (o czym pośrednio świadczy forma architektoniczna, typ konstrukcji ryglowej oraz więźba dachowa) i przebudowany w poł. XIX w i na pocz. XX w. Należy przypuszczać, iż jednocześnie z wybudowaniem domu mieszkalnego wzniesiono również oficynę wschodnią i południową.

Brak informacji odnośnie pierwotnych właścicieli lub budowniczych obiektu.

Budynek posadowiono przy Neuer Markt 3 (Nowy Rynek), w zwartej (południowej) pierzei zabudowy.

Nowe Miasto założone zostało w latach 1763-64, w okresie prosperity miasta po wojnie 7-letniej. Nowy układ przestrzenny wytyczono po wschodniej stronie starego rynku, wg. planów L. Hahna, który działał pod patronatem B. Brenkenhoffa - prowadzącego w imieniu króla Fryderyka II akcję osadniczą i melioracyjną na terenach nowomarchijskich.

Nowe Miasto zasiedlone zostało przez polskich protestantów, przez stosunkowo zamożne rodziny. Nowy rynek rozplanowano na osi: stary rynek - twierdza, nadając układowi urbanistycznemu nowe wartości kompozycyjne. Plac o rozmiarach 80 x 100 m zabudowany został 2-kondygnacyjnymi, ryglowymi domami mieszkalnymi, nakrytymi dachami 2 lub 4-spadowymi, z drobnym detałem architektonicznym; być może przewidywano lokację nowego ratusza pośrodku rynku. W 1816 r plac został wybrukowany, zaś pod kon. XIX w (1830-85 r) otynkowano fasady domów mieszkalnych. Na pocz. XX w wprowadzono na rynku gazowe oświetlenie oraz wymieniono część stolarki okiennej i drzwiowej w domach mieszkalnych.

c.d. wkładka nr 1

## O r i e n t a c j a

Drezdenko to stosunkowo duże miasto (ok. 11 tys. mieszkańców), oddalone ok. 40 km na wschód od Gorzowa Wlkp, od 1976 r siedziba Urzędu Miasta i Gminy. Miasto usytuowane na północnym skraju Puszczy Noteckiej, w widłach Starej i Nowej Noteci; ok. 1 km na północ zlokalizowane jest Nowe Drezdenko, przyłączone do miasta w 1967 r.

Drezdenko posiada dogodną komunikację drogową w kierunku: Strzelec Krajeń., Gorzowa, Skwierzyny, Międzychođu i Krzyża; stacja kolejowa w Nowym Drezdenku zapewnia połączenie na linii Krzyż - Kostrzyn.

Plac Wileński (d. Pl. 15 Grudnia) wytyczony jest pośrodku miasta, na osi Stary Rynek - Plac Wolności.

## S y t u a c j a

Ewidencjonowany budynek (łącznie z przyległymi oficynami) zlokalizowany jest w centrum miasta, przy Placu Wileńskim 2. Obiekt usytuowany pośrodku południowej pierzei rynkowej.

Działka siedliskowa niewielka, czworoboczna, o kształcie zbliżonym do prostokąta, o wym. 17 x 28 m, zabudowana w formie w formie zamkniętej zagrody. Na froncie parceli posadowiony jest - kalenicą do rynku - dom mieszkalny (A); wzdłuż wschodniego boku podwórza usytuowana jest 2-kondygnacyjna oficyna (B); wzdłuż południowego boku podwórza ulokowany jest budynek gospodarczo-mieszkalny (C); natomiast wzdłuż zachodniego boku podwórza posadowione są trzy, kubaturowo zróżnicowane budynki: gospodarczy, parterowe komórki, 2-kondygnacyjna oficyna (dwa ostatnie budynki pierwotnie stanowiły architektoniczną całość (D)). Do wschodniej ściany szczytowej domu mieszkalnego przylega budynek nr 3; po przeciwległej stronie ulokowany współczesny kiosk spożywczy. Podwórze wybrukowane, dostępne przez przyziemie (korytarz) domu mieszkalnego.

## M a t e r i a ł , t e c h n i k a , k o n s t r u k c j a :

**Posadowienie:** budynek osadzony na kamiennych lub kamienno-ceglanych ławach fundamentowych; cokół ceglany, częściowo tynkowany, o wysokości 20-70 cm nad poziomem gruntu.

**Ściany:** obwodowe wykonane w konstrukcji ryglowej, z ceglanym wypełnieniem pól międzyryglowych (cegły o wym. 7 x 13 x 29 cm), w całości tynkowane, malowane od frontu w kolorze seledynowym, w szczycie zachodnim - na kremowo. Drewniany szkielet konstrukcyjny złożony z rytmicznie rozmieszczonych słupów, zaczopowanych dołem w podwalinie lub belce stropowej (II kondygnacja), zaś górą w belce oczepowej lub stropowej (parter), spięte na każdej kondygnacji dwoma poziomami rygli. Szczyty również ryglowe, z ceglanym wypełnieniem. W obrębie ściany frontowej, część parteru została przemurowana cegłą ceramiczną.

Ściany wewnętrzne murowane z cegły ceramicznej (nośne) i ryglowe z ceglanym wypełnieniem, tynkowane na gładko, malowane farbami kredowymi i olejnymi.

c.d. wkładka nr 1



<p>14. Kubatura</p> <p>ok. 1.600 m<sup>3</sup></p>	<p>15. Powierzchnia użytkowa</p> <p>176,2 m<sup>2</sup> - pow. zabudowy</p> <p>ok. 350 m<sup>2</sup> - pow. użytkowa</p>	<p>16. Przeznaczenie pierwotne</p> <p>mieszkalne</p>	<p>17. Użytkowanie obecne</p> <p>mieszkalny, częściowo nieużytk</p>
<p>18. Prace budowlane i konserwatorskie, ich przebieg i dokumentacja</p> <p>Brak danych.</p> <p>Po II wojnie światowej przełożono pokrycie dachowe, wykonano niektóre instalacje, wymieniono część stolarki okiennej i drzwiowej (l. 70-te)</p>		<p>19. stan zachowania (fundamenty, ściany zewnętrzne, ściany wewnętrzne, sklepienia, stropy, konstrukcje dachowe, pokrycie dachu, wyposażenie i instalacje)</p> <p>Ogólny stan techniczny budynku niezadawalający.</p> <p>Spękanie ściany obwodowej, nieszczelne pokrycie dachowe, zawilgocone ściany w obrębie przyziemia, częściowo zdewastowane wnętrza; oficyny w stanie złym (ubytki w pokryciu, stropach, ścianach obwodowych i działowych, częściowy brak stolarki.</p> <p>20. Najpilniejsze postulaty konserwatorskie</p> <p>Ewidencjonowany budynek usytuowany jest w strefie ochrony konserwatorskiej układu urbanistycznego, w obrębie tzw. Nowego Rynku, który stanowi jednorodne stylowo wnętrza architektoniczne. Budynek zachował pierwotne cechy stylowe (bryła, forma architektoniczna), z historycznymi nawarstwieniami, które są charakterystyczne dla nowożytnej (od 2 poł. XVIII w) architektury mieszkalnej centrum Drezdenka. Budynek mieszkalny łącznie z przyległymi, ryglowo/murowanymi oficynami posiada wartości zabytkowe, winien podlegać ochronie konserwatorskiej.</p> <p><u>c.d. wkładka nr 3</u></p>	



Akta archiwalne (rodzaj akt, numer i miejsce przechowania)

24. Uwagi różne

*Karta ewid. A nr 388*

25. Opracował

tekst mgr Waldemar Witek, 07.1995 r., BSiDK Szczecin

imię, nazwisko, data, podpis

plany, rysunki mgr Waldemar Witek, 07.1995 r., BSiDK Szczecin

imię, nazwisko, data, podpis

zdjęcia fotograf. mgr Cezary Nowakowski, 06.1995 r., BSiDK Szczecin

imię, nazwisko, data, podpis

miejsce przechowania negatywów PSOZ w Gorzowie Wlkp.

Karta po wypełnieniu podlega ochronie na podstawie przepisów prawa autorskiego

Bibliografia

H. Berghaus, Landbuch der Mark Brandenburg und des Markgrafthums Nieder - Lausitz in der Mite des 19 Jahr, Bd. III, Brandenburg 1856.

F.W.A. Bratring, Statistisch-topografische Beschreibung der gesamten Mark Brandenburg, Bd. III, Berlin 1809.

Heimatkalender des Kreises Friedeberg 1919-1939.

K. Kroman, Drezdenko - Studium Historyczno-Urbanistyczne, Szczecin 1980 (maszynopis).

26. Adnotacje o inspekcjach, informacje o zmianach (daty, imiona i nazwiska wypełniających)

Państwowa Służba Ochrony Zabytków  
ODDZIAŁ WOJEWÓDZKI  
ul. Jagiellończyka 8  
66-413 Gorzów Wlkp.  
tel./fax 236-12, 75-295

*Wojewódzki Konserwator Zabytków*  
*mgr Włodzisław Chojnacki*  
*1995/08/19*

Źródła ikonograficzne i fotografia (rodzaj, miejsca przechowania sygnatury)

Mapa sztabowa Drezdenka (Driesen) z 1891/93 r - kserokopia wg. negatywu syg. 2148/R z Prac. Fot. PKZ Sz-n.

27. Załączniki

6 wkładki



1. Miejscowość D R E Z D E N K O	2. Obiekt (jak w karcie) DOM MIESZKALNY NR 2	3. Zawartość wkładki (nazwa obiektu lub materiału uzupełniającego) tekst, orientacja, sytuacja
-------------------------------------	---	---

c.d. rubr. nr 12

Po II wojnie światowej plac nosił nazwę 15 Grudnia, ob. Pl. Wileński, zaś ewidencjonowany zespół budynków nr 2 został skomunalizowany, z mieszkaniem lokatorskim.

Ewidencjonowany obiekt to typowy dom mieszkalny dla nowożytności (XVIII-wiecznej), reprezentacyjnej architektury centrum Drezdenka, wzniesiony w technice ryglowej, 2-kondygnacyjny, nakryty dachem 2-spadowym, o analogicznej formie architektonicznej jak sąsiedni budynek nr 3. Podwórze zabudowane 2-kondygnacyjnymi, ryglowymi oficynami, o pierwotnej formie architektonicznej. Dom mieszkalny o całościowo zachowanej bryle, z wtórnie uproszczoną (częściowo zdewaloryzowaną) kompozycją architektoniczną.

c.d. rubr. nr 13

**Stropy:** drewniane, belkowo-gliniane, ze wsuwkami międzybelkowymi, z pułapem deskowym i podsufitką na matach trzcinyowych (w niektórych pomieszczeniach bez pułapu); w sieni widoczne trzy, poprzeczne podciągi, zaś na strychu umieszczone krótkie (masywne), asymetryczne podciągi.

W piwnicy strop ceramiczny, kolebkowy z gurtami.

**Wieżba dachowa:** pierwotna (oryginalna), o konstrukcji krokwiowo-jętkowej, z podwójną podporą stolcową (fot. 9). Stopy krokwi osadzone na wpust ukośny w belkach strzopowych. Poszczególne wiązary usztywniają ukośne, przystolcowe zastrzały oraz krótkie miecze. Elementy więźby dachowej o ręcznej obróbce budulca o stosunkowo dużych przekrojach (krokwie 20 x 22 cm, stolce i płatcie 22 x 25 cm). Część krokwi oraz zastrzały stanowią historycznie wtórne elementy więźby dachowej.

**Pokrycie:** połaci frontowej stanowi cementowa dachówka zakładkowa; połaci tylna pokryta ceramiczną dachówką karpiówka, ułożona "w koronkę"; na linii kalenicy wyłożone cermiczne gąsiorzy.

**Schody:** na 1-piętro (fot. 7) drewniane, policzkowe, zabiegowe, pierwotnie z balustradą tralkową i przyścienną poręczówką, z ozdobnie toczonymi słupkami i profilowanymi stopniami. Schody na poddasze (fot. 8) drewniane, policzkowe, jedno-biegowe, z balustradą tralkową, toczonymi słupkami i profilowaną poręczówką. Schody do piwnicy (zewnętrzne) zabiegowe, ceglane.

**Podłogi:** deskowe z płytami pilśniowymi i wykładzinami typu PCW; w sieni oraz łazience posadzka betonowa.

**Stolarka okienna:** w ścianie frontowej występują okna 4-skrzydłowe (fot. 6) i 6-skrzydłowe, skrzynkowe, dzielone ślepieniem (wtórne). W ścianie tylnej okna typologicznie i chronologicznie zróżnicowane: na parterze 4-skrzydłowe,

Wkładkę założył: mgr W. Witek, 07.1995 r.....

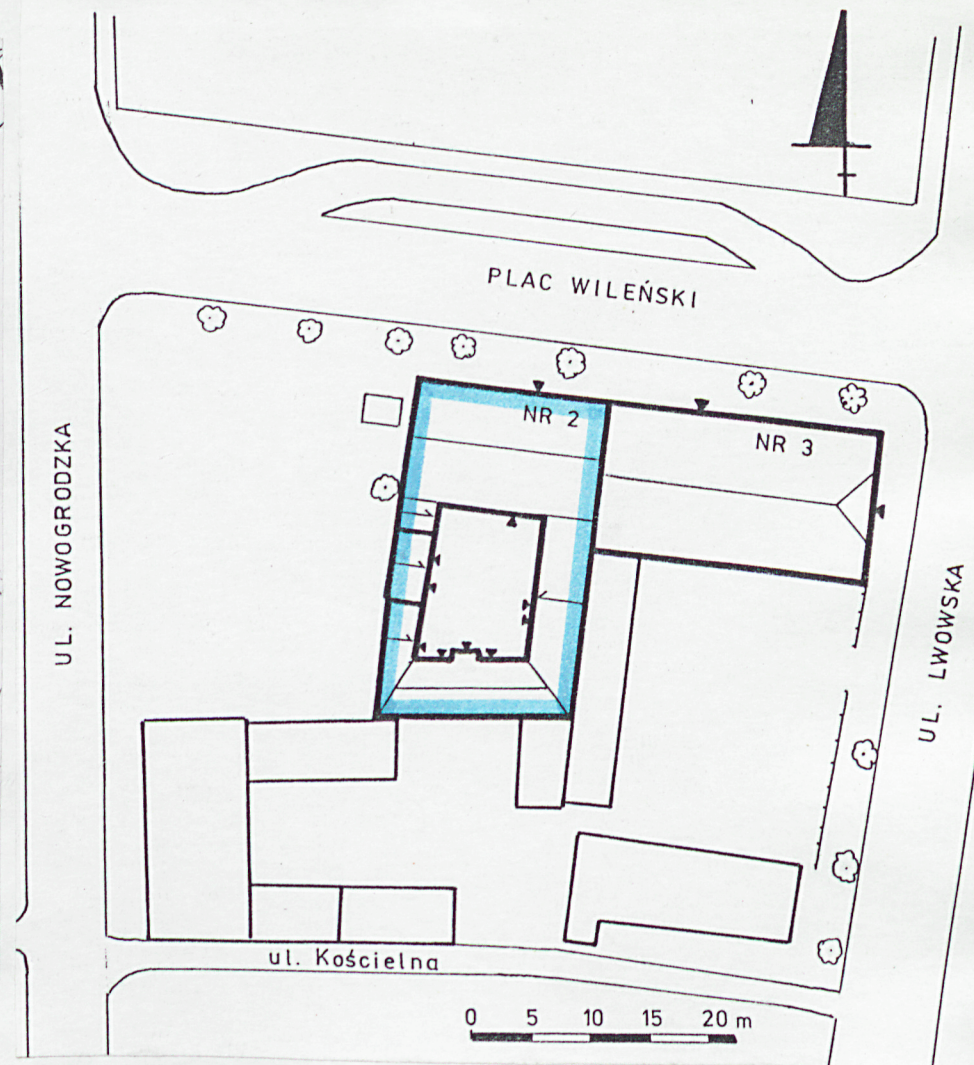
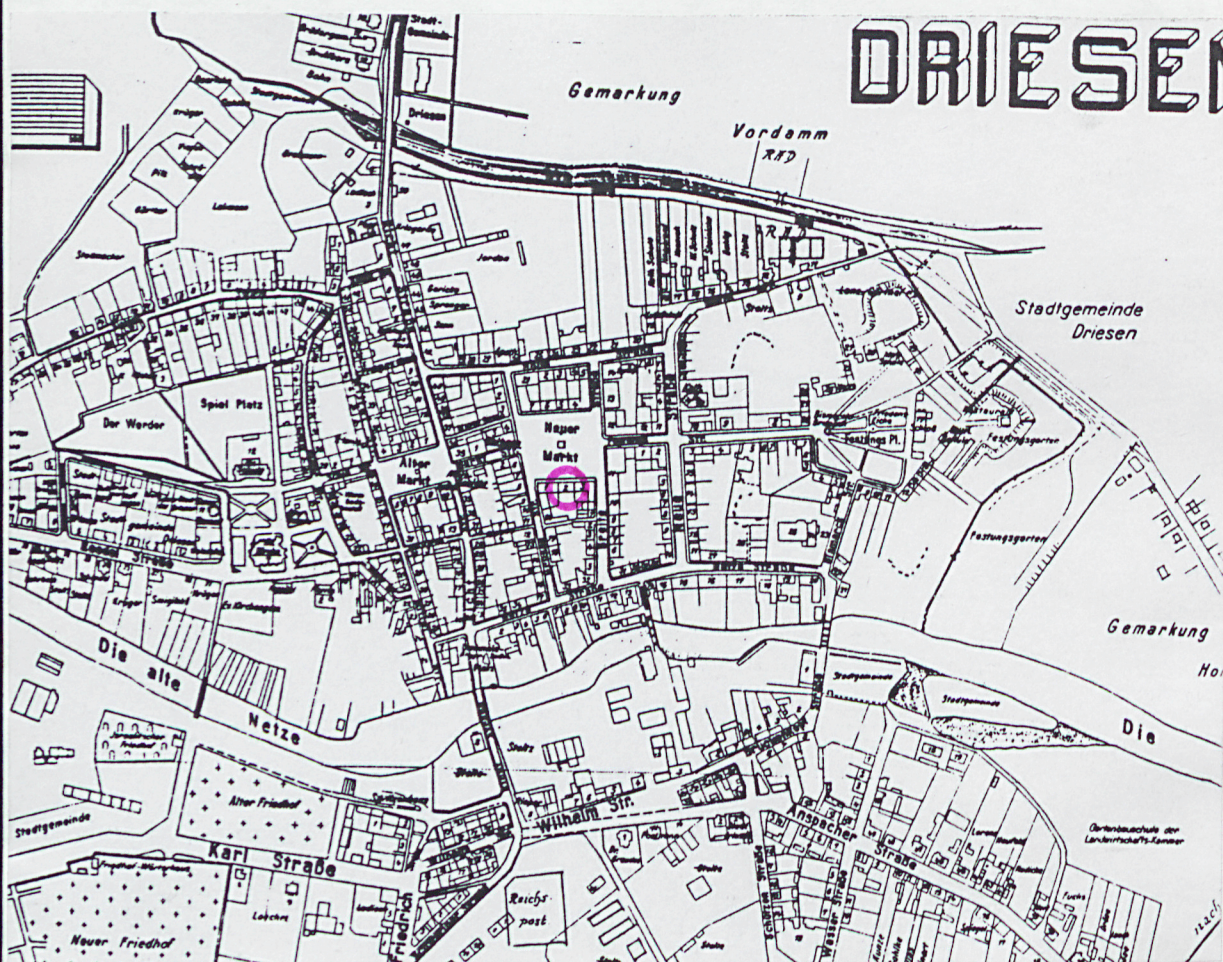
c.d. wkładka nr 2

Miejsce przechowywania negatywów: PSOZ w Gorzowie Wlkp. ....

Opr. BSIDK Sz-n, ul. Jagiełły 9a/11, tel. 489-076

Wzór ODZ 1978 r







1. Miejscowość D R E Z D E N K O	2. Obiekt (jak w karcie) DOM MIESZKALNY NR 2	3. Zawartość wkładki (nazwa obiektu lub materiału uzupełniającego) tekst, foto
-------------------------------------	---	---

c.d. rubr. nr 13

skrzynkowe; w obrębie klatki schodowej 4-skrzydłowe, krosnowe, dzielone krzyżem okiennym; nowe 2 lub 3-skrzydłowe.

Stolarka drzwiowa: w większości sprzed 1945 r (z pocz. XX w). Drzwi frontowe (fot. 5) 2-skrzydłowe, ramowo-płycinowe, pełne, zawieszone na trzpieniowych zawiasach, z pionowymi zasuwami. Drzwi tylne (fot. 7) 1-skrzydłowe, płycinowe, z 2-półowym nadświetlem, na trzpieniowych zawiasach, z pierwotnym zamkiem puszkowym. Drzwi wewnętrzne 1-skrzydłowe, płycinowe, na trzpieniowych zawiasach (w większości wtórne). Drzwi na strych 1-skrzydłowe, deskowe.

R z u t

Budynek założony został na planie prostokąta (zorientowanego na osi W-E), o wymiarach 1630 x 1020 cm; front skierowany w kierunku północnym (w stronę rynku). Do ściany tylnej, przy obu szczytach dostawione są oficyny, wewnętrznie skomunikowane z budynkiem głównym (opis oficyn - patrz wkładka nr 4-5). Do budynku prowadzą dwa wejścia, umieszczone w obu ścianach dłuższych, na osi - bliżej szczytu wschodniego.

Rozplanowanie wnętrza nie wykazuje cech wtórnych, w układzie 2-traktowym (trakty o jednakowej głębokości). Na osi krótkiej (bliżej szczytu wschodniego) wytyczony jest przelotowy korytarz, z klatką schodową (przy ścianie tylnej); w trakcie frontowym umieszczone trzy pokoje; w trakcie tylnym dwa pokoje i kuchnia, która skomunikowana jest z łazienką (w obrębie) oficyny.

B r y ł a

Ewidencjonowany budynek ma formę leżącego prostopadkościanu, nakrytego wysokim dachem 2-spadowym. Wysokość całkowita budynku wynosi ok. 1200 cm, stosunek wysokości ścian do wysokości dachu jak 1 : 1. Do ściany tylnej dostawione są - kubaturowo zróżnicowane - przybudówki (oficyny); patrz opis wkładki nr 4-5. W sensie formalnym jest to budynek dwukondygnacyjny, częściowo podpiwniczony, ze składowym poddaszem. Poszczególne kondygnacje o zróżnicowanej wysokości: piwnica - 195 cm, parter - 290 cm, 1-piętro - 260 cm. Piwnica umieszczona pod połud-wschodnią częścią budynku, dostępna od zewnątrz po zabiegowych schodach ceglanych, nakryta stropem ceramicznym, kolebkowym. Strych jednoprzełotowy, jednoprzełotowy, skomunikowany z poddaszem oficyn.

E l e w a c j e

Elewacje budynku uległy częściowemu uproszczeniu - w toku historycznego rozwoju - oraz zostały częściowo zdewaloryzowane

mgr W. Witek, 07.1995 r.

Wkładkę założył: .....  
PSOZ w Gorzowie Wlkp.

c.d. wkładka nr 3

Miejsce przechowywania negatywów: .....

Opr. BSiDK Sz-n, ul. Jagiełły 9a/11, tel. 489-076

Wzór ODZ 1978 r





2.



3.



4.



5.



1. Miejscowość D R E Z D E N K O	2. Obiekt (jak w karcie) DOM MIESZKALNY NR 2	3. Zawartość wkładki (nazwa obiektu lub materiału uzupełniającego) tekst, foto
-------------------------------------	---	---

c.d. rubr. nr 13

Elewacja frontowa dwukondygnacyjna, 4-osiowa (parter) i 6-osiowa (1-piętro), arytmiczna, z częściowo zachowanymi osiami pionowymi (co drugi otwór); na parterze dwa okna wtórnie zamurowane. Elewacja pozbawiona elementów detalu architektonicznego. Faktura elewacji o gładkim (zacieranym) tynku, malowana w kolorze seledynowym.

Elewacja tylna również dwukondygnacyjna, 3-osiowa, arytmiczna i asymetryczna, bez osi pionowych. Faktura o nakrapianym tynku, szara.

Elewacja szczytowa (zachodnia) bez podziałów, tynkowana na gładko, malowana w kolorze kremowym.

I n s t a l a c j e : elektryczna, wod-kan., gazowa, system ogniowy oparty na 3 kominach słupowych z cegły ceramicznej (w pokojach piece kaflowe, w kuchniach trzony lub westfalki).

c.d. rubr. nr 20

Z uwagi na zły stan techniczny (budynek częściowo nieużytkowany, z opuszczonymi i zdewastowanymi oficynami) wymaga pilnego remontu. Wskazana rewaloryzacja obiektu lub rekonstrukcja (w przypadku rozbiórki, z nawiązaniem do historycznych form zabudowy Drezdenka), w oparciu o szczegółowy program prac konserwatorskich, zaakceptowany przez WKZ w Gorzowie Wlkp.

S p i s   f o t o g r a f i i :

- |    |  |  |
|----|--|--|
| 1. | Drezdenko, Pl. Wileński 2 - dom mieszkalny | - elewacja frontowa (północna)                           |
| 2. | -:-  | - w zabudowie południowej pierzei, widok od półn-zachodu |
| 3. | -:-  | - widok ogólny od połud-zachodu                          |
| 4. | -:-  | - elewacja tylna (południowa)                            |
| 5. | -:-  | - dwuskrzydłowe drzwi płycinowe w elewacji frontowej     |
| 6. | -:-  | - czteroskrzydłowe okno skrzynkowe w elewacji frontowej  |
| 7. | -:-  | - klatka schodowa w obrębie parteru                      |
| 8. | -:-  | - schody na poddasze, widok z 1-piętra                   |
| 9. | -:-  | - więźba dachowa, widok ogólny w kierunku wschodnim      |

mgr W. Witek, 07.1995 r.

Wkładkę założył: .....

Miejsce przechowywania negatywów: .....

Opr. BSiDK Sz-n, ul. Jagiełły 9a/11, tel. 489-076

Wzór ODZ 1973 r





6.



7.



8.



9.



1. Miejscowość	2. Obiekt (jak w karcie)	3. Zawartość wkładki (nazwa obiektu lub materiału uzupełniającego)
D R E Z D E N K O	OFICyna (B) NR 2	tekst, rzut, foto

Oficyna wzniesiona - prawdopodobnie - na przełomie XVIII/XIX w, przebudowana (częściowo przemurowana) na pocz. XX w.

Powierzchnia zabudowy: 44,6 m<sup>2</sup>

Kubatura: ok. 350 m<sup>3</sup>

### O p i s

Budynek niepodpiwniczony. Ściany o zróżnicowanej konstrukcji: tylne o konstrukcji szkieletowej (wypełnienie strychowe i ceglane); front - parter mur ceglany, tynkowane; wewnętrzne ryglowe lub murowane. Stropy drewniane, belkowe, wyprawione na gładko. Więźba krokwiowo-płatwiowa dachu pulpitowego. Pokrycie ceramiczna dachówka karpiówka. Podłogi deskowe i posadzka betonowa. Schody - brak; piętro dostępne od strony budynku głównego. Okna wtórne, 4 lub 6-skrzydłowe, skrzynkowe. Drzwi wtórne, 1-skrzydłowe, klepkowe lub płycinowe.

Rzut - o kształcie wydłużonego prostokąta, o wym. 1150 x 390 cm; front skierowany w kierunku zachodnim (z dwoma wejściami). Rozplanowanie w układzie jednotraktowym, poprzecznym, z amfiladowym układem pomieszczeń, które wewnętrznie skomunikowane są z budynkiem głównym.

Bryła - w formie leżącego prostopadłościanu, nakrytego dachem 1-spadowym (pulpitowym). Jest to budynek dwukondygnacyjny, niepodpiwniczony, z poddaszem składowym. Wysokość całkowita ok. 850 cm.

Elewacja frontowa 2-kondygnacyjna, 4-osiova, arytmiczna, bez detalu architektonicznego. Elewacja wschodnia bez podziałów z odsłoniętym szkieletem konstrukcji ryglowej.

Instalacje - jak w budynku głównym.

### F o t o

10. Drezdenko, Pl. Wileński 2 - oficyna (B) - elewacja frontowa (zachodnia), od strony podwórka

11. -:- - elewacja wschodnia, widok ogólny od strony ul. Lwowskiej

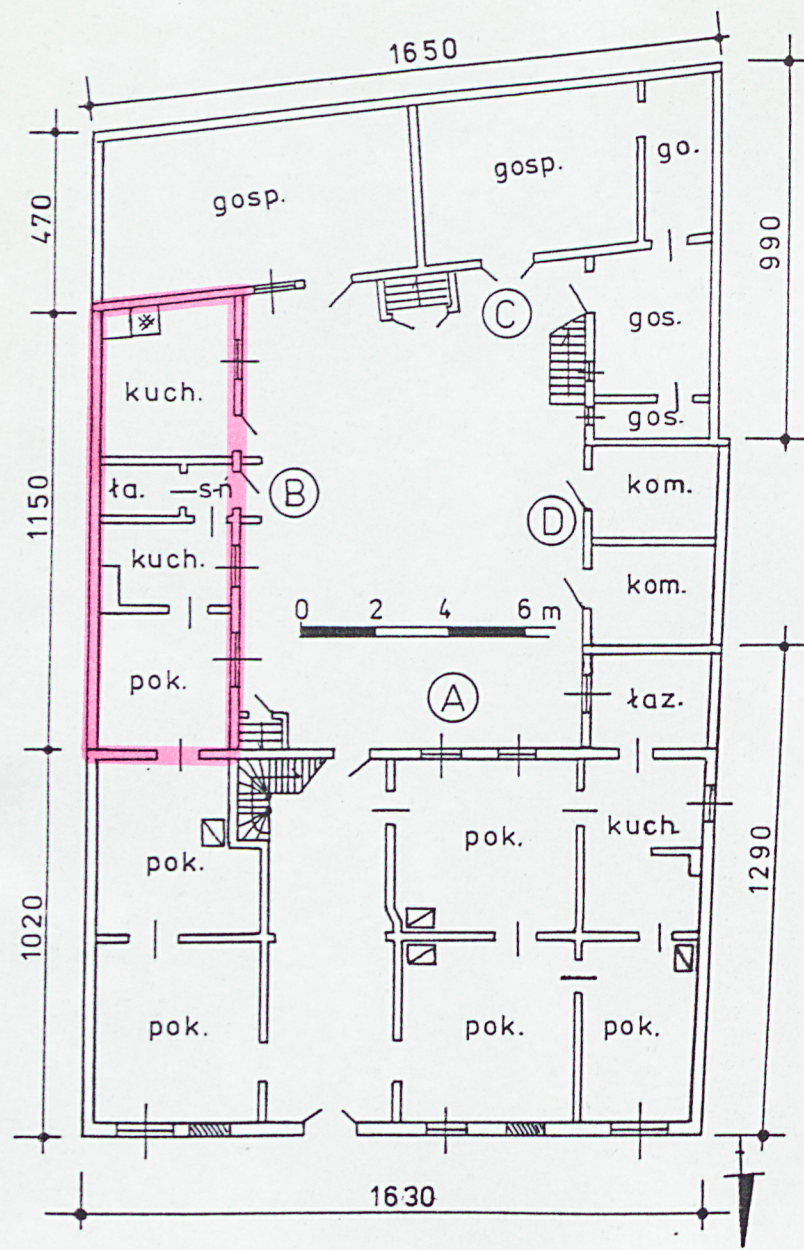
Wkładkę założył: mgr W. Witek, 07.1995 r.

Miejsce przechowywania negatywów: .....

Opr. BSiDK Sz-n, ul. Jagiełły 9a/11, tel. 489-076

Wzór ODZ 1978 r





10.



11.



1. Miejscowość D R E Z D E N K O	2. Obiekt (jak w karcie) BUD. MIESZK-GOSP.(C)-Nr 2	3. Zawartość wkładki (nazwa obiektu lub materiału uzupełniającego) tekst, rzut, foto
-------------------------------------	---	---

Budynek mieszkalno-gospodarczy wzniesiony - prawdopodobnie - na przełomie XVIII/XIX w; przebudowany na pocz. XX w.

Powierzchnia zabudowy: 77,6 m<sup>2</sup>

Kubatura: ok. 540 m<sup>3</sup>

### O p i s

Budynek podpiwniczony. Ściany ryglowe z wypełnieniem strychułowym (tył i szczyty) i ceglanym (front), częściowo tynkowane. Stropy drewniano-gliniane, ze wsuwkami międzybelkowymi, bez pułapu deskowego. Więźba krokwiowo-jętkowa.

Pokrycie ceramiczną dachówką karpiówką. Podłogi deskowe (1-piętro) i grunt (parter). Schody zewnętrzne, ceglane, 1-biegowe. Okna 4-skrzydłowe, skrzynkowe i krosnowe. Drzwi 1-skrzydłowe, deskowe.

Rzut - o kształcie zbliżonym do prostokąta, o wym. 1650 x 470 cm; front skierowany w kierunku północnym, w stronę podwórka. Wnętrze jednotraktowe, z poprzecznym układem pomieszczeń.

Bryła - w formie prostopadłościanu nakrytego dachem 2-spadowym; wysokość całkowita ok. 850 cm. Jest to budynek dwukondygnacyjny, podpiwniczony, z poddaszem.

Elewacja frontowa 2-kondygnacyjna, 2-osiova, asymetryczna, bez detalu architektonicznego.

### F o t o

12. Drezdenko, Pl. Wileński 2 - budynek mieszk-gospodarczy (C) - widok ogólny od północy

Wkładkę założył: mgr W. Witek, 07.1995 r.

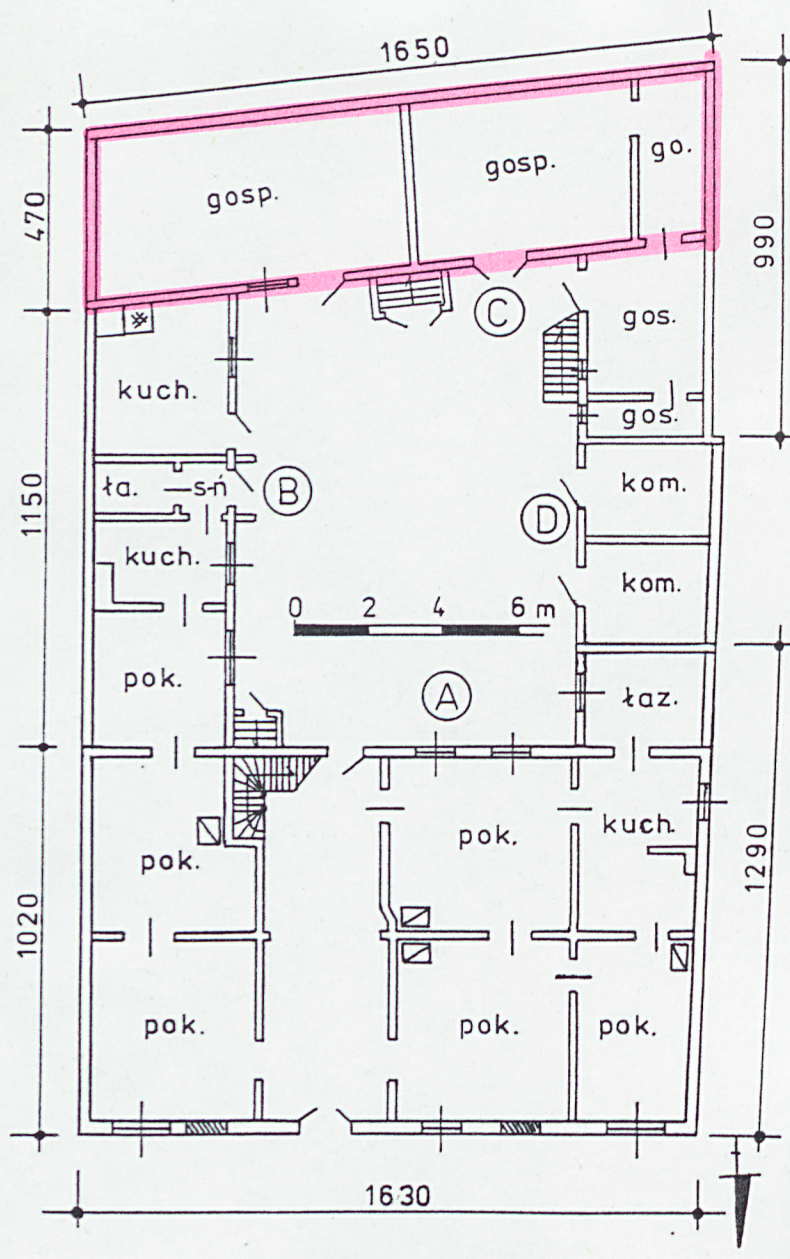
PSOZ w Gorzowie Wlkp.

Miejsce przechowywania negatywów: .....

Opr. BSIDK Sz-n, ul. Jagiełły 9a/11, tel. 489-076

Wzór ODZ 1978 r







1. Miejscowość	2. Obiekt (jak w karcie)	3. Zawartość wkładki (nazwa obiektu lub materiału uzupełniającego)
D R E Z D E N K O	B.GOSPODARCZY, KOMÓRKI (D)	tekst, foto

Budynek gospodarczy - wzniesiony na pocz. XX w.

Pow. zabudowy: 17,5 m<sup>2</sup>

Kubatura: ok. 100 m<sup>3</sup>

Budynek murowany z cegły ceramicznej, niepodpiwniczony, 2-kondygnacyjny, założony na planie prostokąta, o wym. 350 x 500 cm.

Komórki - fragment pierwotnego, 2-kondygnacyjnego budynku ryglowego, wzniesonego w 2 poł. XIX

Pow. zabudowy: 20,5 m<sup>2</sup>

Kubatura: ok. 60 m<sup>3</sup>

Budynek murowano-ryglowy, niepodpiwniczony, parterowy, założony na planie prostokąta o wymiarach 540 x 380 cm.

#### F o t o

13. Drezdenko, Pl. Wileński 2 - bud.gospodarczy, komórki (D) - widok ogólny od półn-wschodu



Wkładkę założył: mgr. W. Witek, 07.1995 r...

Miejsce przechowywania negatywów: PSOZ w Gorzowie Wlkp....

Opr. BSiDK Sz-n, ul. Jagiełły 9a/11, tel. 489-076

Wzór ODZ 1978 r