

LUBUSKIE

1. Obiekt

PAŁAC OB. PAŃSTWOWY DOM WCZASÓW DZIECIĘCYCH

2. Czas powstania

w ostatniej ćwierci
XIXw.

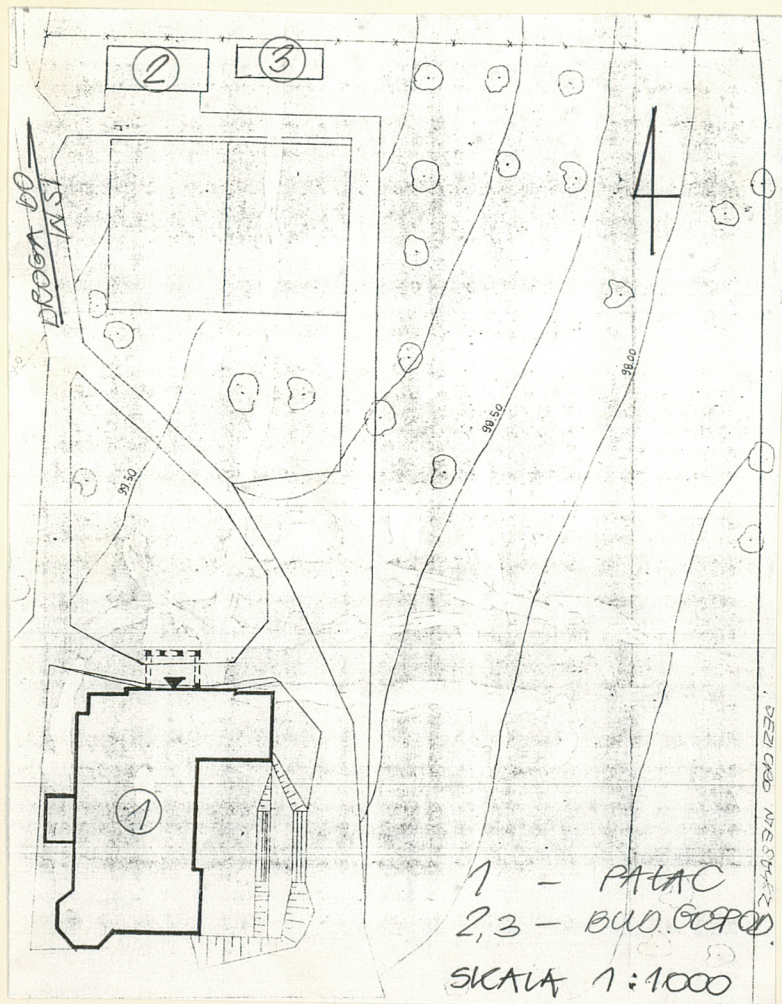
3. Miejscowość

PRZEŁAZY

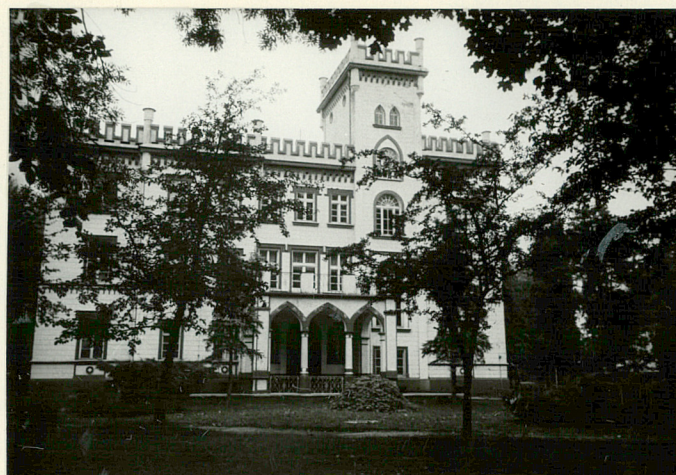
2635

nr hipoteczny

11. Zdjęcia, plan sytuacyjny, rzuty



1 - PAŁAC
2, 3 - BUD. SZKOLNE
SKALA 1:1000



Nr 1 - Fasada pałacu



Nr 2 - Portyk w elewacji północnej

4. Adres

Przełazy 20 gm. Lubrza
66-232 Mostki

nr hipoteczny

5. Przynależność administracyjna

województwo zielonogórskie

gmina

Lubrza

pow. SWIEBODZIN

6. Poprzednie nazwy miejscowości

Lessgen, Laessichen, Seeläsgen,
Łaziska

7. Przynależność administracyjna przed 1.VI.1975

województwo zielonogórskie

powiat

Swiebodzin

8. Właściciel i jego adres

Skarb Państwa w zarządzie Kura-
torium Oświaty w Zielonej Górze

9. Użytkownik i jego adres

Państwowy Dom Wczasów Dziecięcych
Przełazy 20
66-232 Mostki

10. Rejestr zabytków

Nr 3224

data 8.12.1986r.

autor zdjęć

Maria Kacprzyk

data wykonania

1.10.1994r.

miejsce przechowywania negatywów

arch. prywatne

Najstarsza znana nazwa miejscowości / do 1816r. / to Lessgen, następnie Laessichen, w XIX i XXw. do 1945r. - Seeläsgen. W pierwszym roku po II wojnie światowej Łaziska. Miejscowość nad jeziorem Nieskysz, które od XIIIw. należało do cysterek trzebnickich. Pierwszym znanym z nazwiska właścicielem majątku w Przełazach był junkier von Hornne. Następny to Franz Jobst von Knigge /1687/, zasłużony cesarski dowódca wojsk. W latach 1686-1695 baron von Dankelman, następnie klasztor w Trzebnicy. Po powrocie władzy Habsburgów do enklawy świebodzińskiej - ród von Kalkreuth. W roku 1763 już po wcieleniu Śląska do Prus Przełazy należały do radcy sądowego Erazma Fryderyka von Schenkendorfa, a w 1791r. do poborcy podatkowego ze Świebodzina Fryderyka Karola von Rabenau. W XIXw. w wyniku reform rolnych i dużych zmian w rolnictwie niemieckim majątek często zmieniał właściciela. Byli nimi: wdowa Päsler /1828/, Gustaw Reissert, Oswald Ferdynand Päch /1865/, baron von Balascheff, Stern, Rieck /do 1906/. W XXw. majątek należał do 1930r. do Wolfganga Fryderyka hr. zu Castell-Rüdenhausen, z frankońskiego rodu wzmiankowanego już w 1037r. Gałąź rodu Rüdenhausen posiadała od 1901r. tytuł bawarski "Durchlaucht". Właściciel Przełaz, Niesulic, Kalinowa i Błonia był majorem w stanie spoczynku, członkiem rycerskiego zakonu joannitów. Zmarł w Monachium 19.12.1930r. w 55 roku życia, pozostawiając dwoje dzieci i owdowiałą Johannę Jadwigę von Faber. Klucz przełazki odziedziczyły dzieci: Aleksandra Jadwiga ur.29.06.1904r. w Stein w domu ro-

Przełazy leżą nad jeziorem Nieskysz, na zachodnim brzegu jeziora w jego środkowej części, ok. 3.5km na południe od głównej drogi międzynarodowej nr 2 /ze Świecka przez Świebodzin, Poznań do wsch. granicy Państwa/. Teren wsi jest płaski. Od wschodu i południa granicą wsi jest brzeg jeziora. Pałac usytuowany jest w połudn.-wsch. części wsi, nad jeziorem. Pałac otoczony jest parkiem. Teren parku jest ogrodzony. Pałac murowany, na rzucie prostokąta, trzykondygnacyjny, podpiwniczony, z poddaszem użytkowym, z dwiema czterokondygnacyjnymi wieżami, zwieńczony attyką krenelazową. Główne wejście do budynku umieszczone jest na osi północ-południe, od strony północnej. W części połudn.-wsch. budynku w poziomie parteru znajduje się taras z szerokimi schodami prowadzącymi do parku. Ściany obiektu wykonane są z cegły ceramicznej pełnej, obustronnie otynkowane. Nad piwnicami sklepienia ceglano-żukowe. Nad pomieszczeniami parteru i I piętra stropy płaskie ceramiczne. Na parterze w hallu sklepienia ceglano-gwiazdzone. Nad II piętrem i poddaszem stropy drewniane. Dach płaski konstrukcji drewn. kryty papą. Więźba dachowa krokwiowo-płatwiowa, oparta na ścianach i słupach drewnianych. W pałacu są 4 klatki schodowe - ze schodami dwubiegowymi powrotnymi /3/ i zabiegowe /1/. Schody dwubiegowe płytowe z belką policzkową, konstrukcji stalowo-ceramicznej i betonowej. Na poddasze i w wieżach schody drewniane. Schody zewnętrzne betonowe. Posadzki w piwnicy betonowe. W kuchni i pomieszczeniach sanitarnych lastriko. W pomieszczeniach parteru, I i II piętra deszczuki drewniane, w pozostałych pomieszczeniach podłogi z desek drewn. Otwory okienne i drzwiowe prostokątne i zakończone ostrołukowo. Okna dwuskrzydłowe, dwudzielne z profilowanym ślaniem, drewniane. Okna ostrołukowe z jedną lub dwiema łaskami i maswerkiem. Drzwi drewniane jedno i dwuskrzydłowe. Drzwi dwuskrzydłowe zakończone ostrołukowo z nadświetlem w formie maswerka. Rzut budynku - główny korpus budynku prostokątny, 3-traktowy, do niego przylega prostokątne skrzydło zlicowane z korpusem

14. Kubatura 12790m ³	15. Powierzchnia użytkowa 2520m ²	16. Przeznaczenie pierwotne mieszkalne	17. Użytkowanie obecne internat, szkoła
18. Prace budowlane i konserwatorskie, ich przebieg i dokumentacja 1/ 1960-1962 - remont budynku 2/ 1972-1973 - remont elewacji / tynki + malowanie / 3/ 1985-1986 - remont połączony z częściową adaptacją wewnątrz - dodatkowe węzły sanitarne 4/ 1987 - remont elewacji		19. Stan zachowania (fundamenty, ściany zewnętrzne, ściany wewnętrzne, sklepienia, stropy, konstrukcje dachowe, pokrycie dachu, wyposażenie i instalacje) Obiekt jest w dobrym stanie technicznym tzn. jego główne elementy konstrukcyjne takie jak: fundamenty, ściany, stropy, więźba dachowa i dach. Jedynie na ścianach ośmiobocznej wieży występują drobne zarysowania tynków w poziomie poddasza i parteru. Zachowała się w całości oryginalna stolarka okienna i częściowo drzwiowa.	
20. Najpilniejsze postulaty konserwatorskie			

21. Akta archiwalne (rodzaj akt, numer i miejsce przechowywania)

Archiwum Państwowe w Zielonej Górze Oddział w Wilkowie
1/ Amtsgericht Schwiebus, Rittergut Seeläsgen, sygn.40
2/ Katasteramt Züllichau-Schwiebus, sygn.45

Archiwum WKZ w Zielonej Górze

1/ Inwentaryzacja obiektu opracowana przez BTPRIOPR
"BIPROZET" w Świebodzinie w sierpniu 1979r.

22. Bibliografia

- 1/ Kwaśny Z., Wosch Z. - Tabele podatku gruntowego i ludności wsi śląskich z około 1765r. Wrocław 1975
- 2/ Zimmermann F.A. - Beytrage zur Beschreibung von Schlesien, BdX, Brieg 1791
- 3/ Zerndt G. - Abriß zur Heimatkunde des Kreises Züllichau-Schwiebus, Schwiebus 1926
- 4/ Gotaische Grafischen Kalender, Gotha 1935
- 5/ Kowalski Stanisław - Zabytki województwa zielonogórskiego, Zielona Góra 1987

23. Źródła ikonograficzne i fotografie (rodzaj, miejsce przechowywania, sygnatury)

24. Uwagi różne

25. Wypełnił

Maria Kacprzyk - opis,
plany, zdjęcia *Kacprzyk*
15.09.1994-15.11.1994r.

26. ~~Sprawdził~~ Załączniki:

4 wkładki

1. Miejscowość PRZEŁAZY	2. Obiekt (nazwa jak w karcie) Pałac ob. Państwowy Dom Wczasów Dziecięcych	3. Zawartość wkładki (nazwa obiektu lub materiału uzupełniającego) c.d. opisu pktu 12, na odwrocie - c.d. opisu pktu 13
----------------------------	--	--

c.d. pktu 12.:

dzinnym swojej matki. 25.09.1927r. odbył się w Przełazach ślub córki hrabiego z Fryderykiem Krystianem ks. zu Schauburg-Lieppe, radcą i przyszłym referentem w Ministerstwie Propagandy Rzeszy. Zamieszkiwali oni w Berlin-Dahlem. Wdowa wyjechała do swego rodzinnego Stein, a w Przełazach rezydował jej syn Wulf Diether Wolfgang Ernst Otto Paul Karl hr. Castell-Rüdenhausen, urodzony w Berlinie 20.11.1905r., kapitan lotnictwa cywilnego Lufthansy.

W roku 1791 we wsi Przełazy było 157 mieszkańców i 18 zabudowań, w tym dwór, szkoła i 4 folwarki. Własność chłopska po separacji 1848r. liczyła zaledwie 300ha.

Budynek pałacu w stylu neorenesansowym, zbudowany w ostatniej ćwierci XIXw. był przebudowywany w latach: 1889, 1910, 1923. W pobliżu znajdowały się oficyny, masztalernia, urząd rentowy i inne budynki gospodarcze. Na początku XXw. lasy należące do majątku liczyły 1500ha, razem z jeziorami i gruntami ornymi majątek obejmował 2500ha. W Przełazach znajdował się wielki kamień narzutowy, drugi co do wielkości w powiecie oraz stanowisko archeologiczne pochodzenia słowiańskiego. Budowę obecnego kościoła rozpoczęto w 1911r., kiedy to Wolfgang Fryderyk hr. Castell-Rüdenhausen położył kamień węgielny. W 1912r. odbyło się w nim ewangelickie nabożeństwo. Należał on do ewangelickiej gminy w Ołoboku. W wieży kościelnej znajdują się dwa dzwony - jeden zabytkowy z 1687r. W 1926r. wieś liczyła 350 mieszkańców, w tym 60 katolików. Wcześniej do połowy XIXw. większość mieszkańców była wyznania katolickiego, a miejscowy kościół filialny należał do parafii w Mostkach. Od 1946r. w pałacu mieścił się Państwowy Dom Dziecka i należał do Caritasu. Podczas wakacji przyjeżdżały ze Świebodzina na wypoczynek dzieci niepełnosprawne. W 1962r. powstał Państwowy Dom Wczasów Dziecięcych, którym zarządza Kuratorium Oświaty w Zielonej Górze.

Wkładkę założył: Maria Kacprzyk
(imię, nazwisko, data)

Miejsce przechowywania negatywów:

w elewacji frontowej. W narożu południowo-zachodnim ośmioboczna wieża, wysunięta przed lico budynku, w elewacji frontowej wieża prostokątna umieszczona w ryzalicie środkowym. Główny ciąg komunikacyjny usytuowany jest w trakcie środkowym budynku / z prostokątną wieżą /. W elewacji frontowej i zachodniej po dwa ryzalitty / jeden pozorny /, w elewacji wschodniej ryzalit boczny. Bryła budynku zróżnicowana wysokością poszczególnych członów. Nad korpusem budynku górują wieże. Dachu budynku i wież z niewielkim spadkiem, osłonięte są attyką krenelażową. W elewacji frontowej portyk, w elewacji zachodniej - ganek. Fasada od strony północnej wyróżnia się od pozostałych elewacji. Zawiera wieżę i główne wejście do budynku. Ośmioosiowa, niesymetryczna, podzielona wertykalnie na 5 różnych części, z dwoma ryzalitami / wieżowym i pozornym /. Główne wejście osłania wysunięty ku przodowi portyk, sięgający jednej kondygnacji, zawierający 4 kolumny przesklepione ostrołukowo. Nad portykiem taras z balustradą stalową. Taka sama balustrada rozpięta jest między kolumnami portyku. Cokół wysunięty jest uskokowo w stosunku do górnych partii ścian. Lico ścian jest boniowane. Obramienia otworów profilowane. Nad obramieniami okien profilowane gzymsy nadokienne. Okna dwuskrzydłowe, dwudzielne, z profilowanym ślemieniem, skrzydła podzielone szczeblinami na 3 kwatery. W poziomie okien parteru i I piętra gzyms podokienny. Pod gzymsem I piętra fryz geometryczny. Pod oknami parteru płycin z czteroliściem w okrągłym obramieniu. W ryzalicie wieżowym okna zakończone ostrołukowo i łukiem pełnym. Są to okna doświetlające klatkę schodową, zróżnicowane wysokością i podziałem. Trzyskrzydłowe lub dwuskrzydłowe z maswerkiem. Drzwi głównego wejścia drewniane, dwuskrzydłowe, częściowo przeszkłone, zakończone ostrołukowo / nadświetle z maswerkiem /. Symetrycznie po obu stronach drzwi - okna dwuskrzydłowe, zakończone ostrołukowo z maswerkiem. Krenelaż attyki o kształcie prostokątnym, obramiony opaskami gładkimi, poniżej gzyms wieńczący, pod gzymsem fryz geometryczny. W narożach wieży i na załamaniach ścian budynku, na wysokości fryzu, gzymsu i krenelażu umieszczone są elementy dekoracyjne w formie filarów wystających przed lico muru i zakończonych stożkowo z obu stron. Elementy te górują ponad attyką. Elewacja wschodnia ośmioosiowa, podzielona wertykalnie na 3 różne części, z ryzalitem bocznym, skrzydłem, z tarasem i szerokimi schodami. Balustrada tarasu metalowa. Lico ścian boniowane. Obramienia otworów okiennych i drzwiowych, cokół, gzymsy, fryzy, i attyka tak jak w elewacji frontowej. Wszystkie otwory okienne i drzwiowe przesklepione płasko. Okna dwuskrzydłowe jak w fasadzie, tylko na parterze w części południowej elewacji / aula / 2 okna 3-skrzydłowe, szersze i wyższe od pozostałych, ze schodkowym nadprożem. Drzwi drewniane, jednoskrzydłowe, płycinowe. Nad drzwiami nadświetle. Drzwi do auli przesklepione łukowo. Elewacja południowa korpusu głównego budynku 5-osiowa, podzielona wertykalnie na 2 części. Nad budynkiem góruje ośmioboczna wieża. Elewacja południowa skrzydła 3-osiowa. Okna dwuskrzydłowe jak w fasadzie, wyróżniają się 3 okna w parterze / aula /, tak jak w elewacji wschod. W wieży w poziomie parteru balkon z balustradą stalową. Pomieszczenia poddasza wieży doś-

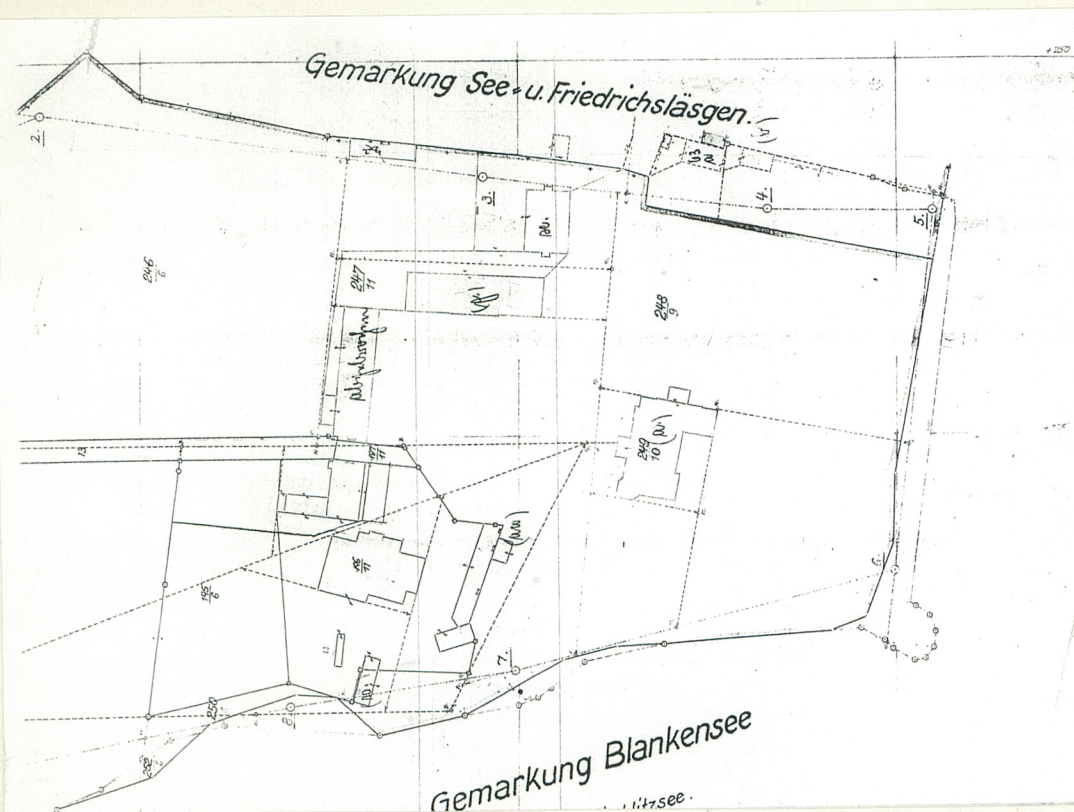
1. Miejscowość PRZELĄZY	2. Obiekt (nazwa jak w karcie) Pałac ob. Państwowy Dom Wczasów Dziecięcych	3. Zawartość wkładki (nazwa obiektu lub materiału uzupełniającego) c.d. pktu 13, na odwrocie mapy archiwalne
----------------------------	--	---

c.d. pktu 13 :

wietlone małymi okrągłymi oknami ujętymi w profilowane obramienia. W przyziemiu drzwi jednoskrzydłowe płycinowe do kotłowni. Lico ścian boniowane. Obramienia otworów okiennych, cokół, gzymsy, fryzy i attyka tak jak w elewacji frontowej. Elewacja zachodnia podzielona wertykalnie na 5 różnych części, z gan-kiem, dwoma ryzalitami i z załamanyymi ścianami wieży. Ośmioosiowa z dodatkowymi drzwiami dwuskrzydło- wymi w poziomie parteru. Ganek wsparty na murowanych prostokątnych słupach, ze schodami przed wejściem, z balustradą. Przekrycie ganku stanowi taras z balustradą metalową rozpiętą między murowanymi słupkami. Wszystkie okna drewniane, dwuskrzydłowe, takie jak w fasadzie. Okna poddasza znacznie niższe. W przy-ziemiu dodatkowe drzwi jednoskrzydłowe do piwnic. Lico ścian boniowane. Obramienia otworów okiennych, płyciny pod oknami parteru, cokół, gzymsy, fryzy i attyka tak jak w fasadzie. We wnętrzu na uwagę za- służy hall przekryty sklepieniem gwiaździstym opartym na kolumnach o przekroju kolistym z głowicami kostkowymi. Częściowo zachowała się oryginalna stolarka drzwiowa. W głównym ciągu komunikacyjnym par-teru na suficie dekoracje stiukowe. Stopnie schodów z parteru na I piętro w tym trakcie, obłożone są białym marmurem. W auli zachował się komin z okapem zwężającym się ku górze i sięgającym stropu. Obiekt posiada instalacje: elektryczną, wod.-kan., c.o., i odgromową.

Wkładkę założył: Maria Kacprzyk 1.10.1994r.
(Imię, nazwisko, data)

Miejsce przechowywania negatywów: archiwum prywatne



Archiwalna mapa katastralna



Mapa sztabowa Rzeszy Niemieckiej 1886r.
/ archiwum WKZ Zielona Góra /

1. Miejscowość

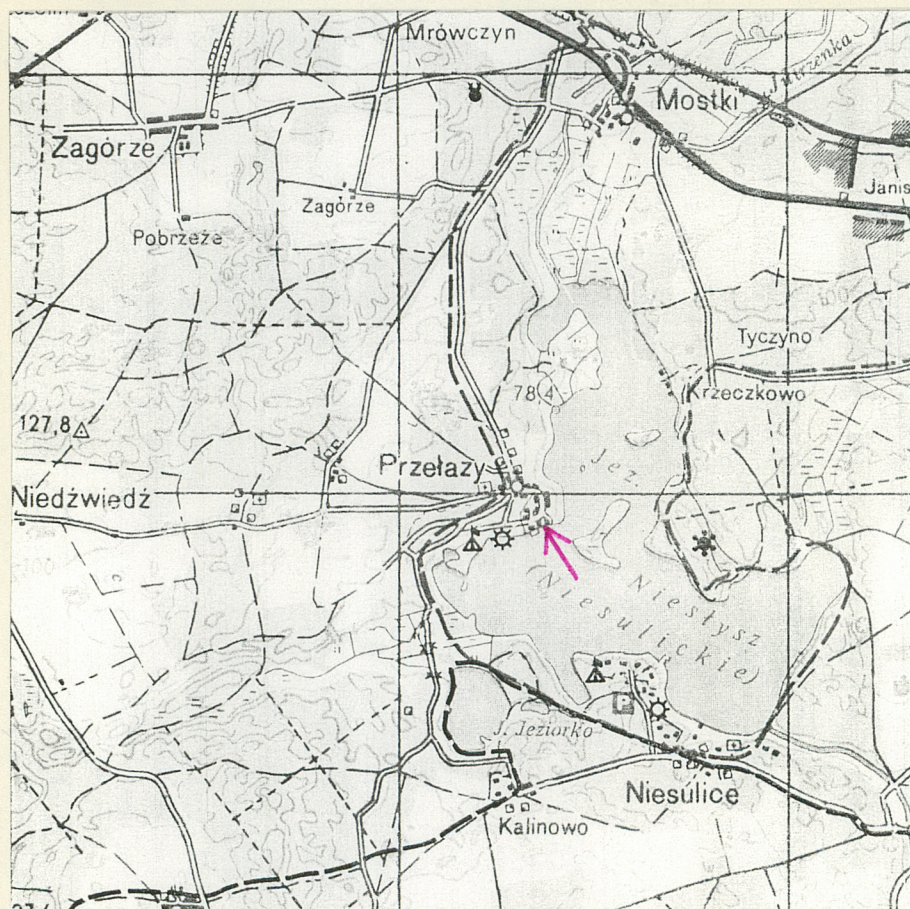
PRZELĄZY

2. Obiekt (nazwa jak w karcie)

Pałac ob. Państwowy Dom
Wczasów Dziecięcych

3. Zawartość wkładki (nazwa obiektu lub materiału uzupełniającego)

orientacja, przekrój, rzut parteru



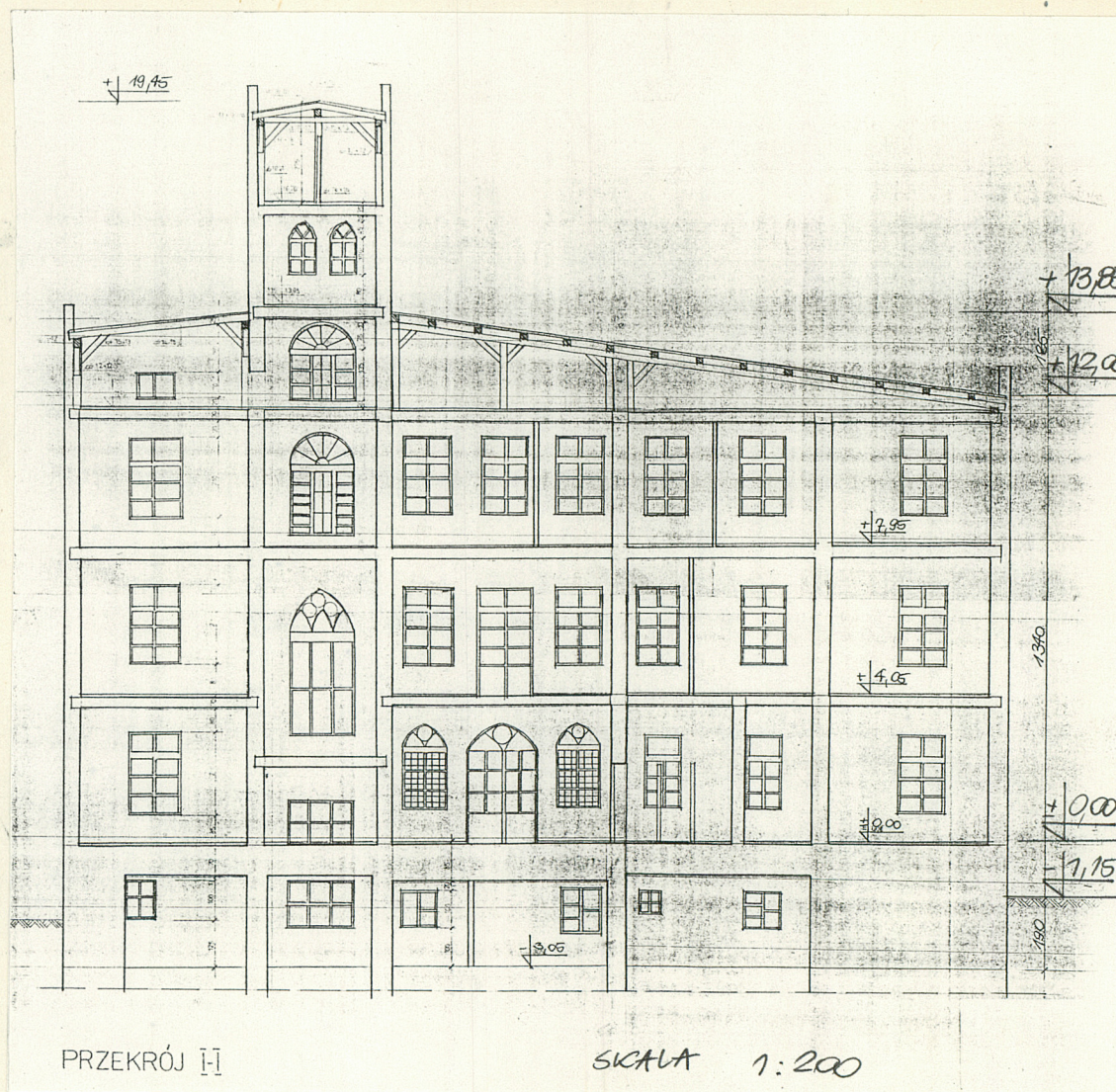
Orientacja 1 : 50000

Wkładkę założył: Maria Kaepczyk X.1994r.

(imię, nazwisko, data)

Miejsce przechowywania negatywów:

ZIELGRAF — Zam. 287 700 szt. A-4



PRZEKRÓJ I-I

SKALA 1:200

Przekrój

1. Miejscowość

PRZELĄZY

2. Obiekt (nazwa jak w karcie)

Pałac ob. Państwowy Dom
Wczasów Dziecięcych

3. Zawartość wkładki (nazwa obiektu lub materiału uzupełniającego)

zdjęcia nr 3 - 14



Nr 3 - Elewacja wschodnia



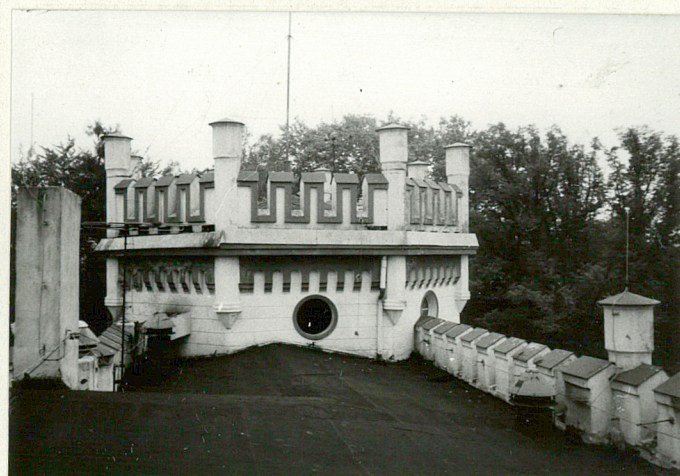
Nr 4 - Elewacja południowa



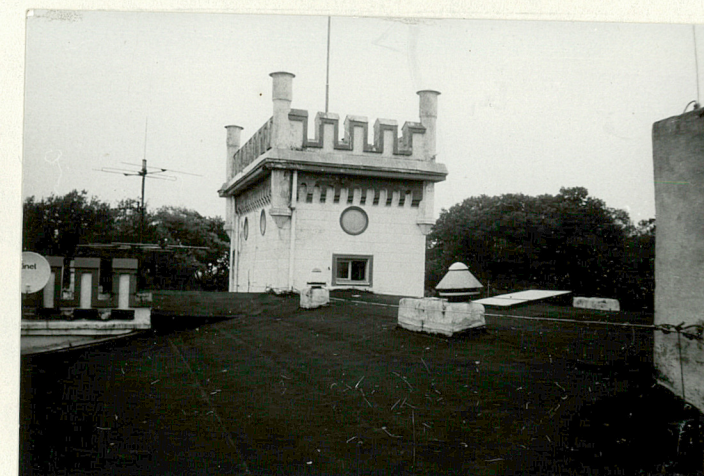
Nr 5 - Elewacja zachodnia



Nr 6 - Wieża w elewacji zachod.



Nr 7 - Zwieńczenie wieży ośmio-
bocznej

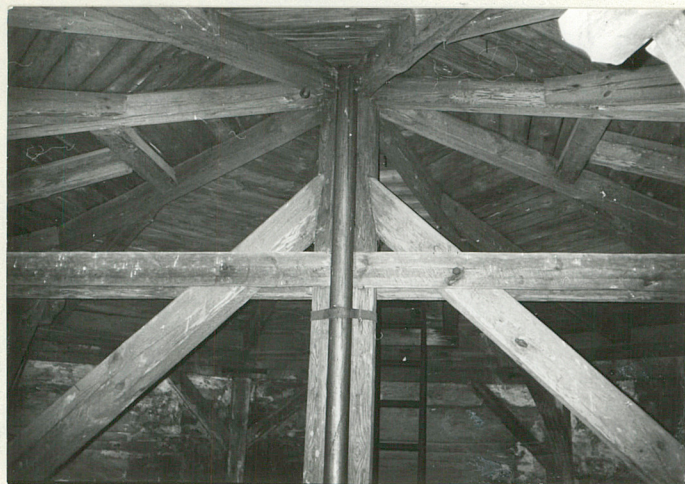


Nr 8 - Zwieńczenie wieży prostok.

Wkładkę założył: Maria Kacprzyk - 1.10.1994r.

(imię, nazwisko, data)

Miejsce przechowywania negatywów: archiwum prywatne



Nr 9 - Więźba dachowa wieży ośm.



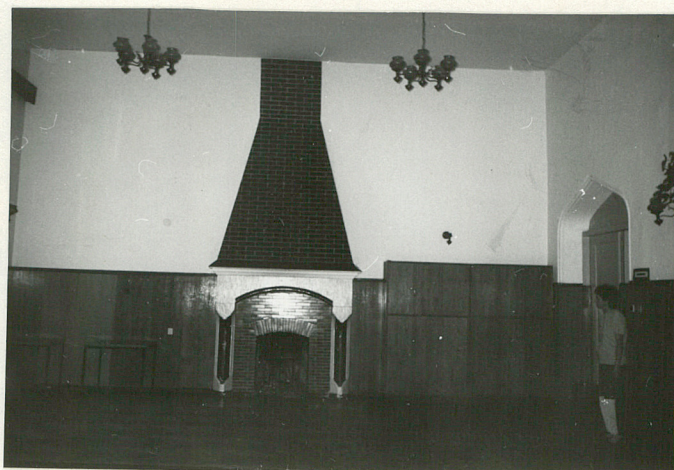
Nr 10 - Wejście główne do budynku



Nr 11 - Fragment fasady - okna



Nr 12 - Fragment fasady - okna
parteru z płycinami



Nr 13 - Kominek w auli



Nr 14 - Fragment sklepienia nad
hallem / parter /