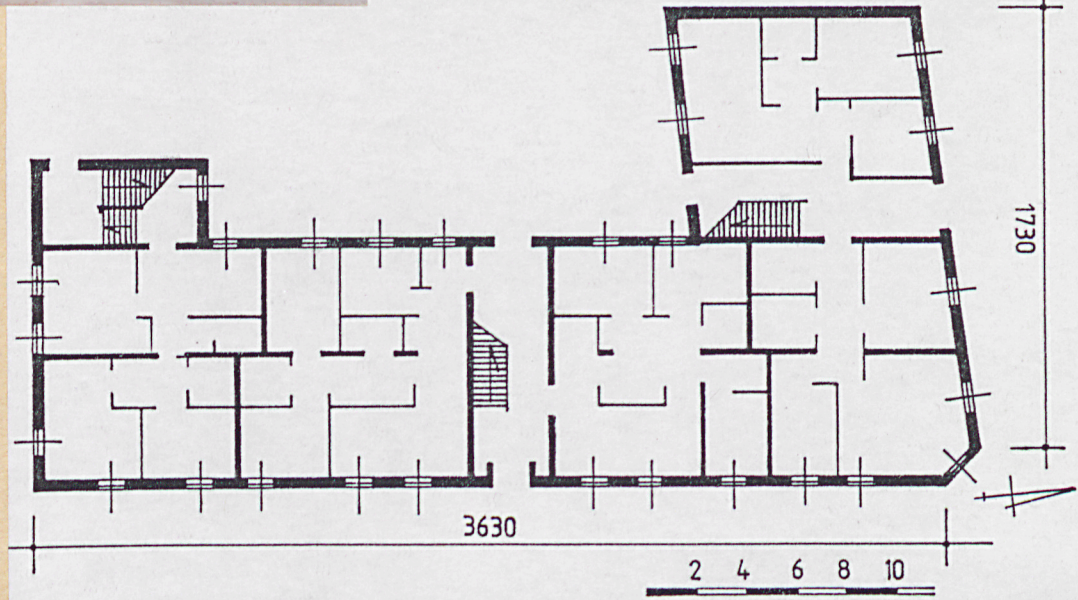
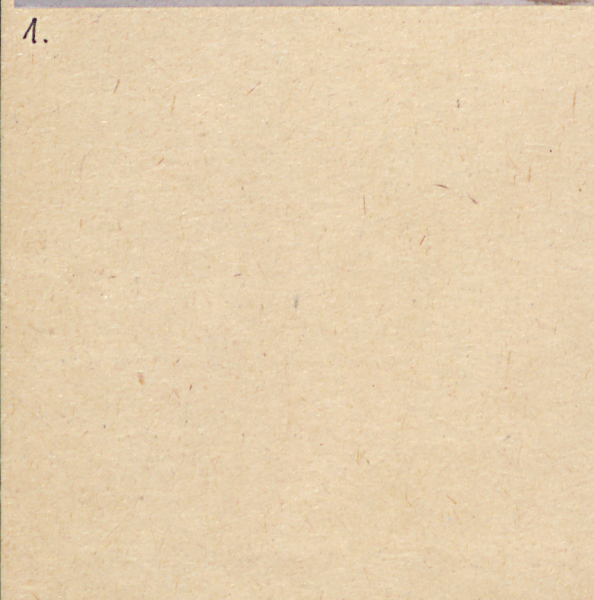


1. Obiekt DOM MIESZKALNY	2. Czas powstania XVIII w.	3. Miejscowość D R E Z D E N K O
-----------------------------	-------------------------------	-------------------------------------



4. Adres ul. Kościuszki 16 66-530 Drezenko woj. <u>gorzowskie</u> nr <u>hypoteczny</u>	5. Przynależność administracyjna województwo <u>gorzowskie</u> gmina <u>Drezenko</u> <u>pow. Strzelce-Drezenko</u>	6. Poprzednie nazwy miejscowości Driesen (Richt-Strasse)	7. Przynależność administracyjna 1 VI 1975 województwo <u>zelenogórskie</u> powiat <u>Strzelce Krajeńskie</u>	8. Właściciel i jego adres Lokatorsko-Własność Spółdzielnia Miesz- kaniowa, ul. Koperni- ka 11, 66-530 Drezenko	9. Użytkownik i jego adres obiekt nieużytkowany
--	---	--	--	--	--



10. Rejestr zabytków: Nr <u>337/88</u> data <u>8.04.88</u>

12. Autorzy, historia obiektu, określenie stylu
Budynek mieszkalny wzniesiony został przez nieznaną budowniczą, najpewniej w wieku XVIII (przebudowa obiektu w wieku XIX i jego współczesna rewaloryzacja, w trakcie której wymieniono m. in. większość elementów szkieletu konstrukcyjnego uniemożliwiają precyzyjniejsze datowanie). Dzieje budynku do 1945 r. nieznane (nie zachowały się dokumenty nadzoru budowlanego - Baupolizei). Po II wojnie światowej obiekt, będąc własnością komunalną, służył jako budynek mieszkalny. W latach 80-tych XX w. (2. połowa) przeprowadzono rewaloryzację i modernizację (głównie w zakresie wnętrza), a inwestorem przedsięwzięcia była Lokatorsko-Własnościowa Spółdzielnia Mieszkaniowa (wkrótce jednak przestała ona istnieć, a obiekt - z tytułu zobowiązań finansowych rozwiązanej jednostki - przejął miejscowy Bank Spółdzielczy). Ten dwukondygnacyjny, szachulcowy budynek jest obiektem bezstylowym. W konstrukcji ryglowej wznoszona była w wieku XVIII większość zabudowy mieszkalnej małych miasteczek Brandenburgii i Pomorza, choć z reguły charakteryzowała je znacznie mniejsza skala; być może o rozmiarach opisywanego budynku zdecydowała jego lokalizacja

13. Opis (sytuacja, materiał i konstrukcja, rzut, bryła, elewacje, wnętrze wyposażenie, instalacje)

Sytuacja

Inwentaryzowany budynek mieszkalny wzniesiony jest w południowej części staromiejskiej zabudowy Drezdenka, bezpośrednio przy skrzyżowaniu ulic Kościuszki i Marszałkowskiej (po zachodniej stronie pierwszej z tych ulic i po południowej drugiej z nich). Od strony południowej teren parceli ograniczony jest korytem Starej Noteci. Od strony północno-zachodniej budynek styka się ze ścianą szczytową jednokondygnacyjnego obiektu mieszkalnego nr 1 (zorientowanego ku ul. Marszałkowskiej). Na zapleczu budynku zabudowania gospodarcze należące do sąsiedniej zabudowy.

Materiał, technika, konstrukcja

Posadowienie - obiekt posadowiony jest na ławach fundamentowych z kamieni polnych; głębokość osadzenia nierozpoznana z uwagi na konieczność wykonania stosownych odkrywek. Podmurówka, tworząca cokoł obiektu również murowana z kamieni polnych na zaprawie wapiennej (fugowanie z zaprawy wapienno-cementowej), nietynkowana, zwieńczona jedną główkową warstwą cegieł, ułożonych na zrąb. Podmurówka niweluje niewielki spadek terenu w kierunkach zachodnim i południowym; jej wysokość waha się w granicach od 20 do 80 cm ponad powierzchnię gruntu.

Ściany obwodowe pierwotnie w całości wzniesione w technice szachulcowej z wypełnieniem z cegły ceramicznej, nietynkowane. W trakcie remontu obiektu w latach 80-tych ściany budynku rozebrano. Obecnie ściany obiektu murowane z cegły ceramicznej na zaprawie wapiennej. W elewacjach północnej, wschodniej i południowej warstwę licową stanowi imitacja konstrukcji szachulcowej (ryglowej), wykonana z desek o szerokości 18 i grubości 6 cm z wypełnieniem kwater międzyryglowych z cegły ceramicznej w układzie wozówkowym, krzyżowym. Kwaterny międzyryglowe nietynkowane, starannie spoinowane. Elementy pseudoszkieletu konstrukcyjnego czernione substancją ropopochodną; połączenia ciesielskie wzmocnione kołkowaniem. Pozostałe elewacje pokryte gładkimi tynkami wapienno-cementowymi, utrzymanymi w tonacji beżowej. Grubość ścian obwodowych ca 40 - 45 cm. Ściany działowe również murowane z cegły ceramicznej na zaprawie wapiennej, pokryte gładkozacieranymi tynkami wapiennymi i bielone (w klatce schodowej lamperie z farby olejnej).

Wieżba dachowa w całości wtórna - krokwiowo-jętkowa, wykonana z desek ustawionych na kant. Pokrycie dachu stanowi papa asfaltowa, pokryta warstwą bitumiczną w kolorze czerwonym (arkusze papy imitują pokrycie dachu z ceramicznej karpiówki, ułożonej „w łuskę”).

<p>14. Kubatura</p> <p>ca 4570 m³</p>	<p>15. Powierzchnia użytkowa</p> <p>ca 1085 m²</p>	<p>16. Przeznaczenie pierwotne</p> <p>budynek mieszkalny</p>	<p>17. Użytkowanie obecne</p> <p>obiekt nieużytkowany (z przeznaczeniem na cele mieszkalne)</p>
<p>18. Prace budowlane i konserwatorskie, ich przebieg i dokumentacja</p> <p>Remont kapitalny obiektu w końcu lat 80-tych XX w.</p>		<p>19. Stan zachowania (fundamenty, ściany zewnętrzne, ściany wewnętrzne, sklepienia, stropy konstrukcje dachowe, pokrycie dachu, wyposażenie i instalacje)</p> <p>Ogólny stan techniczny budynku bardzo dobry, bez widocznych zagrożeń konstrukcyjnych.</p> <p>20. Najpilniejsze postulaty konserwatorskie</p> <p>Opisywany budynek jako element historycznej zabudowy Drezdenka o istotnym znaczeniu dla krajobrazu kulturowego miasta winien podlegać ochronie konserwatorskiej, sprowadzającej się do zachowania formy bryły i ogólnej kompozycji elewacji (ściany elewacji zwróconych ku ul. Kościuszki i Marszałkowskiej nietynkowane z wyeksponowaną konstrukcją szachulcową; rozmieszczenie i forma otworów okiennych wraz z charakterem stolarki).</p>	

21. Akta archiwalne (rodzaj akt, numer i miejsce przechowywania)

22. Bibliografia

H. Berghaus, Landbuch der Provinz Brandenburg, Bd. III, Berlin 1856.

K. Kroman, Drezdenko - Studium historyczno-urbanistyczne, Szczecin 1980,

H. KUSTOSZ: SONDAŻOWE BADANIA ARCH. GORZÓW 1984, 1991

T. KLIMEK: PROJEKT TECH. ARCH. GORZÓW 1991

T. KLIMEK: PROJ. TECH. DETALE ARCH. GORZÓW 1991

23. Źródła ikonograficzne i fotografia (rodzaj, miejsca przechowywania, sygnatury)

Reprodukcja mapy topograficznej miasta z lat 90-tych XIX w.
wg negatywu z Prac. Fot. PKZ S. A. Szczecin

24. Uwagi różne

25. Opracował

tekst mgr Cezary Nowakowski, BSIDK Szczecin, maj 1994 r.

imię, nazwisko, data, podpis

plany, rysunki mgr Cezary Nowakowski, BSIDK Szczecin, maj 1994 r.

imię, nazwisko, data, podpis

zdjęcia fotogr. mgr Cezary Nowakowski, BSIDK Szczecin, maj 1994 r.

imię, nazwisko, data, podpis

miejsce przechowania negatywów WKZ, PSZOZ Gorzów Wlkp.

Karta po wypełnieniu podlega ochronie na podstawie przepisów prawa autorskiego

26. Adnotacje o inspekcjach, informacje o zmianach (daty, imiona i nazwiska wypełniających)

Państwowa Służba Ochrony Zabytków
ODDZIAŁ OCHRONY ZABYTKÓW
ul. Jagiellońska 8
66-413 Gorzów Wlkp.
tel./fax 236-12, 75-295

02/08/94
mgr Władysław Chrostowski

27. Załączniki

3 wkładki szczegółowe

1. Miejscowość D R E Z D E N K O	2. Obiekt (nazwa jak w karcie) DOM MIESZKALNY	3. Zawartość wkładki (nazwa obiektu lub materiału uzupełniającego) sytuacja, tekst, fotografie
-------------------------------------	--	---

c. d. rubr. nr 13 - Parkiety drewniane w pomieszczeniach mieszkalnych; w pomieszczeniach sanitarnych posadzki betonowe (lastryko), w piwnicy posadzka cementowa.

Stropy wylewane, żelazo-betonowe, wyprawione na gładko tynkiem wapiennym i bielone. Nad pomieszczeniami poddasza strop drewniany (ocieplany wełną mineralną), również wyprawiony tynkiem wapiennym.

Okna - otwory okienne w formie stojących prostokątów (stosunek szerokości do wysokości jak ca 1 :), dzielonych krzyżami okiennymi, wykonanymi z profilowanego półwałka i spiętymi kostkowym zwornikiem. Okna skrzynkowe, czteroskrzydłowe (każde ze skrzydeł dzielone szczeblinami na dwie kwatery), ujęte profilowanymi, drewnianymi opaskami. Na poddaszu dwuskrzydłowe, ościeżnicowo-krosnowe okna zespolone. Całość stolarki okiennej wymieniona została w trakcie remontu kapitalnego budynku, z zachowaniem XIX-wiecznego wzorca (należy przypuszczać, że pierwotnie okna były nieco mniejsze).

Drzwi - w elewacjach wschodniej i północnej dwuskrzydłowe, ramowo-płycinowe drzwi z nadświetlami. W ścianach południowej i zachodniej jednoskrzydłowe drzwi płycinowe, zawieszane na zawiasach trzpieniowych. Wewnątrz budynku jednoskrzydłowe drzwi płycinowe. Całość stolarki drzwiowej obiektu wtórna - wymieniona w trakcie remontu kapitalnego w końcu lat 80-tych XX w.

Schody dwubiegowe, betonowe (wylewane), wyłożone lastrykowymi płytkami. Zejście do piwnicy po jednobiegowych schodach betonowych.

Rzut

Obrys przyziemia budynku zbliżony kształtem do zniekształconej litery C, otwartej w kierunku wschodnim. Korpus główny budynku zorientowany na osi N - S, kalenicowo względem ul. Kościuszki. Skrzydło północne - zorientowane ku ul. Marszałkowskiej - wytyczone w osi NEE - SWW, łączy się z korpusem głównym pod kątem ca 75°. Niewielkie skrzydło południowe (mieszczące klatkę schodową) ma orientację W - E. Maksymalna rozpiętość budynku w osi N - S 3630 cm, w osi W - E 1840 cm. Wejścia do wnętrza budynku umieszczone osiowo, odpowiednio w ścianach północnej i południowej oraz wschodniej i zachodniej; wejście dodatkowe, prowadzące bezpośrednio do południowej klatki schodowej, w zachodniej ścianie skrzydła południowego. Północno-wschodni narożnik budynku długości ca 200 cm jest ścięty.

Bryła

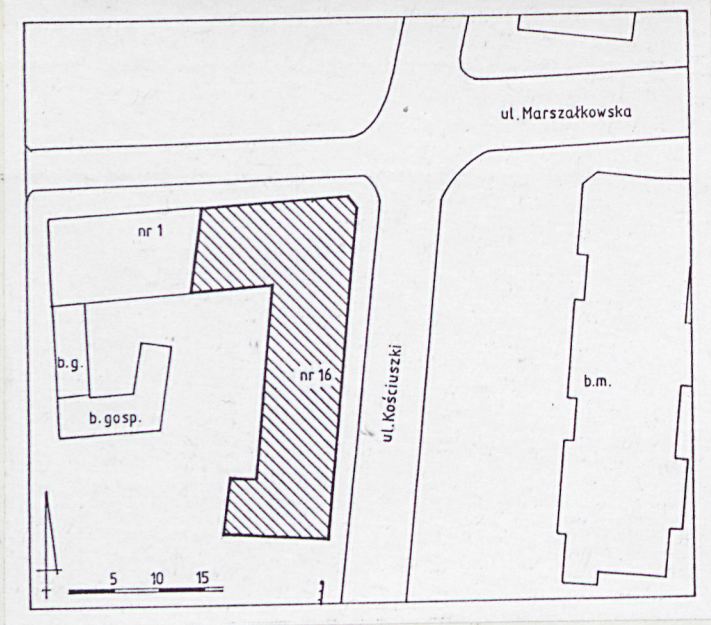
Opisywany budynek jest obiektem trzybryłowym, składającym się z trzech graniastosłupów stykających się ze sobą i nakrytych wysokimi dachami dwuspadowymi, łączącymi się w kosz. We wszystkich połaciach dachu wystawki, nakryte dachami pulpitowymi. Ten dwukondygnacyj-

c. d. wkładka nr 2

Wkładkę założył: mgr. Cezary Nowakowski, BSiDK Szczecin, maj 1994 r.
(imię, nazwisko, data)

Miejsce przechowywania negatywów: WKZ, PSOZ Gorzów Wlkp.

Wzór ODZ 1978 r.



2.



3.



4.

1. Miejscowość D R E Z D E N K O	2. Obiekt (nazwa jak w karcie) DOM MIESZKALNY	3. Zawartość wkładki (nazwa obiektu lub materiału uzupełniającego) tekst, fotografie
-------------------------------------	--	---

c. d. rubr. nr 13 - wy, podpiwniczony budynek ma wysokość ca 1100 cm; stosunek wysokości ścian do wysokości dachu jak ca 2 : 1.

Pomieszczenia użytkowe I i II kondygnacji mają wysokość po ca 290 cm, pomieszczenia mieszkalne poddasza ca 240 cm. Piwnica (o częściowo czytelných pierwotnych ścianach kamiennych) ma wysokość ca 280 cm. Komunikację pomiędzy kondygnacjami zapewniają trzy klatki schodowe.

Elewacje

Kompozycja elewacji północnej, wschodniej i południowej w naturalny sposób ukształtowana - tak w układzie wertykalnym jak i horyzontalnym - elementami szkieletu konstrukcyjnego - słupami oraz podwalinami, ryglami i oczepami, podkreślonymi skonstrastowaną - wobec płaszczyzny ścian - kolorystyką. Otwory okienne i drzwiowe w tych elewacjach rozmieszczone osiowo (elewacja północna 5-osiowa, elewacja wschodnia 11-osiowa, elewacja południowa 3-osiowa - pierwotnie 4-osiowa), także w elewacjach w całości przemurowanych cegłą ceramiczną (elewacja południowa skrzydła północnego 4-osiowa, elewacja zachodnia korpusu głównego 10-osiowa). W elewacjach obiektu brak detalu architektonicznego, mającego charakter ozdobny.

Wnętrze - pierwotny układ pomieszczeń nieczytelny, w całości zmieniony w trakcie remontu kapitalnego, kiedy to na każdej z kondygnacji wydzielono po pięć niezależnych mieszkań, zabezpieczonych w pomieszczenia sanitarne. W osiach wejść zachowały się pierwotne korytarze-sienie.

Instalacje - elektryczna, c. o. (gazowe), gazowa, wodno-kanalizacyjna, wentylacyjna (grawitacyjna).

Spis fotografii:

1. Widok ogólny budynku od strony północno-wschodniej
2. Widok ogólny budynku od strony południowo-wschodniej
3. Elewacja południowa
4. Elewacja północna
5. Fragment elewacji wschodniej
6. Widok budynku od strony południowej
7. Okno w elewacji wschodniej

c. d. wkładka nr 3

Wkładkę założył: mgr Cezary Nowakowski, BSiDK Szczecin, maj 1994 r.
(imię, nazwisko, data)

Miejsce przechowywania negatywów: WKZ, PSOZ Gorzów Wlkp.

Wzór ODZ 1978 r.



5.



6.

1. Miejscowość D R E Z D E N K O	2. Obiekt (nazwa jak w karcie) DOM MIESZKALNY	3. Zawartość wkładki (nazwa obiektu lub materiału uzupełniającego) spis fotografii, fotografie
-------------------------------------	--	---

Spis fotografii c. d.

8. Fragment wnętrza piwnicy



7.



8.

Wkładkę założył: mgr Cezary Nowakowski, BSiDK Szczecin, maj 1994 r.

(imię, nazwisko, data)

Miejsce przechowywania negatywów: WKZ, PSOZ Gorzów Wlkp.

jed. W.A. Olsztyn z. 135/S
OZGraf. Z.P. Ostróda z. 676 n. 40 000

Wzór ODZ 1978 r.