

1. Obiekt

D W Ó R

175/1

2. Czas powstania

**XVI, XVIII, XIX
XX w.**

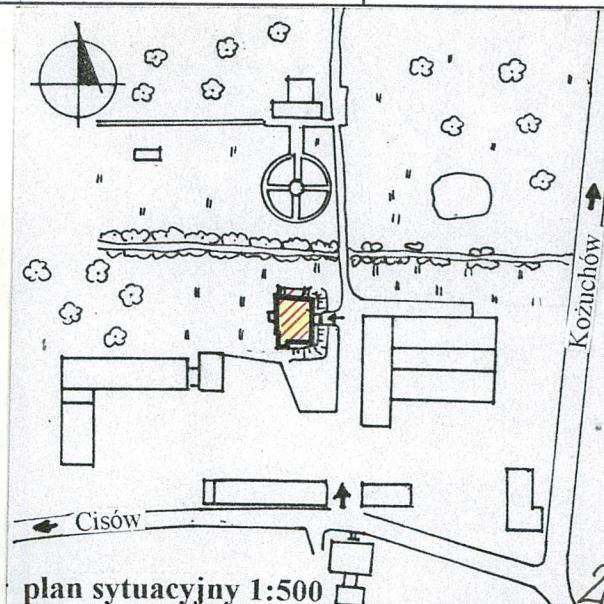
3. Miejscowość

SOLNIKI

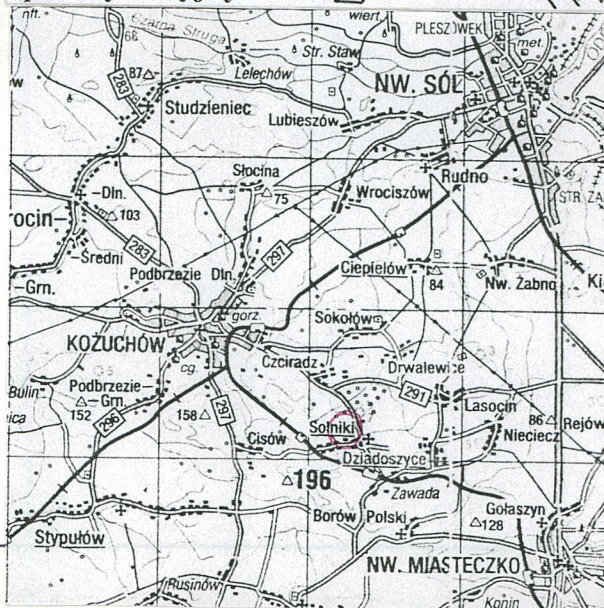
11. Zdjęcia, rzut, przekrój, sytuacja, orientacja



1.



plan sytuacyjny 1:500



4. Adres **Solniki 29**
67-120 Kozuchów
nr hipoteczny

5. Przynależność administracyjna

województwo **lubuskie**
gmina **Kozuchów**
powiat **Nowa Sól**

6. Poprzednie nazwy miejscowości

**Czalnig/1409/, Czaling/1440/
Czolnig/1479/, Zolingh/1481/
Colling/1501, |Colzcigk/1505/
Zoelling/1847/, Zölling**

7. Przynależność administracyjna
przed 1 VI 1975

województwo **zielonogórskie**
powiat **Nowa Sól**

8. Właściciel i jego adres



9. Użytkownik i jego adres

j.w.

10. Rejestr zabytków

Nr **3016** data **7.IV.1978r.**

3.

Miejscowość Solniki położona jest ok. 5 km. na południowy - wschód od Kozuchowa przy drodze prowadzącej z Kozuchowa do Bytomia Odrzańskiego. Dwór znajduje się na terenie zespołu dworsko-folwarczno-parkowego zlokalizowanego we wschodniej części wsi Solniki, niedaleko drogi prowadzącej do szosy kozuchowskiej.

Budynek jest murowany z cegły pełnej na zaprawie wapiennej, tynkowany, podpiwniczony, zamknięty dachem czterospadowym o pokryciu dachówką karpiówką. Bryła dwukondygnacyjna, zwarta, urozmaicona jedynie dobudówkami.

Elewacja frontowa, wschodnia jest dziewięcioosiowa, symetryczna. W osi środkowej przyziemia znajduje się wejście główne do budynku. Prostokątny otwór wejściowy flankują pilastry, na których wspiera się fryz kostkowy i profilowany gzyms. Po obu stronach wejścia widnieją wąskie otwory okienne /prawy w postaci blendy/, stanowiące połowę szerokości pozostałej stolarki. Otwory okienne otaczają profilowane opaski wsparte na gładkich gzymsikach. Stolarka okienna zróżnicowana; na lewo od wejścia okna dwukrosnowe /ze skrzydłami zimowymi otwieranymi na zewnątrz/ na prawo od wejścia okna jednokrosnowa. Szklenie w podziale krzyżowym. Kwatery dolne podzielone szczeblinami na pół. W poziomie elewację przecinają płaskie i gładkie pasy – nad kondygnacją piwniczną i między oknami parteru i pierwszego piętra. Pod dachem gzyms wieńczący. Naroża fasady ujęte dwoma żłobkowanymi pilastrami, biegnącymi od poziomu piwnic do gzymsu wieńczącego. Z uwagi na wysoko posadowione piwnice różnicę poziomów między wejściem głównym a poziomem terenu pokonują pięciostopniowe schody z szerszym podestem otoczonym balustradą. Wysokie piwnice doświetlają po dwa okna w kształcie leżącego prostokąta. W połaci dachowej, na osi środkowej widoczne w dwóch rzędach umieszczone „wole oczy”, doświetlające strych. W kalenicy dwa ozdobne kominy. Stolarka drzwiowa wejścia głównego jest podwójna. Drzwi zewnętrzne, dwuskrzydłowe ramowo-płycinowe otoczone drewnianą, profilowaną ościeżnicą. Każde skrzydło podzielone zostało na cztery płyciny o kasetonowym charakterze, których lustra posiadają kształt zbliżony do kwadratu. Ramowo-płycinowa ościeżnica biegnie także w grubości muru wejścia. Podzielona jest na cztery pola z każdej strony, jak drzwi zewnętrzne. Drzwi wewnętrzne także dwuskrzydłowe z przeszklonym, prostokątnym nadświetlem, podzielonym szczeblinami na cztery pola.

Elewacja południowa czteroosiowa z dwuosiowym ryzalitem. Podziały horyzontalne wprowadzają gładkie pasy tynku, jak w fasadzie /nad partią piwnic oraz między oknami kondygnacji/. Podziały wertykalne wprowadzają osie okienne oraz narożne, żłobkowane pilastry. Okna opięte profilowanymi opaskami. Stolarka okienna zróżnicowana; dwukrosnowa i jednokrosnowa – analogiczna jak w fasadzie. W dachu, na osi „wole oko” dosświetlające strych. Elewacja ryzalitu dwuosiowa, flankowana narożnymi, żłobkowanymi pilastrami, zamknięta profilowanym gzymsiem wieńczącym. W przyziemiu, w pierwszej osi ... **c.d. na wkładce nr 1**

Wieś Solniki wymieniana jest po raz pierwszy w 1220 roku, kiedy to powstała tam nowa parafia upoważniona przez kantora do pobierania dziesięcin z okolicznych wsi. W 1295 roku niejaki Jasco zu Czolnik wymieniany jest z powodu czynszu należnego kościołowi w Solnikach. W 1376 wzmiankowany jest proboszcz z miejscowości Czoling. Do 1405 roku wieś należała do Johanna Frankinfurd, który odsprzedał majątek braciom von Unruh – Phillipowi i Paulowi. Von Unruhowie albo odsprzedali w 1409 roku majątek wzmiankowanemu w aktach sądowych rycerzowi o imieniu Jachnig de Czalnig, albo wieś była wcześniej już podzielona. Możliwe, że w latach 1438-1463 wieś należała do rodu Kotwiczów, gdyż jako świadek sądowy bardzo często wymieniany jest Hantcze Kotwicz zu Czaling. Po nim w drodze dziedziczenia majątek przejęli synowie Bernhard i Hans. Wzmiankowani są oni w aktach sądowych w latach 1481-1506. Ta ostatnia data dotyczy syna Benharda – Nickela zu Colzcingk. W roku później właścicielem majątku został Hans von Schoneknecht. Po nim, przeszły Solniki na własność Wenzela von Braun, który wymieniany jest w 1539 roku na okoliczność pobierania jednej marki czynszu z majątku w Solnikach na rzecz przybyłego z Kozuchowa misjonarza. W latach 1578-1582 wzmiankowany jest Konrad von Braun, prawdopodobnie syn Wenzela. Jego synowie Wolf i Dietrich nie żyli w przyjaznych stosunkach, o czym świadczy krzyż pokutny Wolfa wmurowany w ścianę kościoła w Borowi Wielkim, po tym jak zabił swego brata Dietricha, pana na Drwalewicach. W 1668 roku zmarł kolejny przedstawiciel rodu von Braun – Joachim Sigismund. Od 1670 roku majątek przeszedł w ręce Augustina von Stoessel, a od 1679 do Johanna simona von Vetter. Na przełomie XVIII i XIX wieku Solniki należą do Krolewskiego Pruskiego ... **c.d. na wkładce nr 1**

<p>14. Kubatura</p> <p>4780 m3</p>	<p>15. Powierzchnia użytkowa</p> <p>510m2</p>	<p>16. Przeznaczenie pierwotne</p> <p>rezydencjonalne, mieszkalne</p>	<p>17. Użytkowanie obecne</p> <p>mieszkalne</p>
<p>19. Prace budowlane i konserwatorskie, ich przebieg i dokumentacja</p> <p>1999 r. - remont dworu oraz odnowienie elewacji</p>		<p>18. Stan zachowania (fundamenty, ściany zewnętrzne, ściany wewnętrzne, sklepienia, stropy, konstrukcje dachowe, pokrycie dachu, wyposażenie i instalacje)</p> <p>fundamenty- nie badano ściany zewnętrzne – stan średni /widoczne zawilgocenia, ubytki tynków/ ściany wewnętrzne – stan średni / brak tynków, przy posadzce widoczne ślady zagrzybienia i wilgoci/ stropy – stan średni, ubytki tynku, ślady po zamakaniu wieżba dachowa – stan zadowalający pokrycie dachu – stan zadowalający posadzki i podłogi –zaniedbane stolarka okienna – zaniebdana, ubytki skrzydeł stolarka drzwiowa - zaniebdana</p>	
		<p>20. Najpilniejsze postulaty konserwatorskie</p> <p>W pierwszej kolejności należy wymienić wszystkie rynny i rury spustowe oraz odprowadzić wody opadowe poza zasięg podmakania fundamentów. Naprawy wymagają tynki wszystkie elewacji. Wnętrze należy uporządkować likwidując ścianki działowe wtórnie postawione na potrzeby PGR. Stolarka drzwiowa do oczyszczenia i konserwacji, stolarka okienna do uzupełnienia i odczyszczenia. Remontu wymagają schody przy dobudówce od strony elewacji północnej.</p>	

<p>21. Akta archiwalne (rodzaj akt, numer i miejsce przechowywania)</p>	<p>24. Uwagi różne</p>
<p>24. Bibliografia</p> <ol style="list-style-type: none"> 1. H. Lutsch, <i>Verzeichnis der Kunstdenkmäler der Provinz Schlesien</i>. Breslau 1891. 2. S. Kowalski, <i>Zabytki województwa zielonogórskiego</i>. Zielona Góra 1987r. 3. R. Kašinowska, <i>Solniki-Dwór, opis konserwatorski</i>. Szczecin 1973-73. /m-pis. przechowywany w arch. WO SOZ w Zielonej Górze, sygn. 396/ 	<p>25. Opracował</p> <p>tekst mgr Izabela Zaleska, X. 1999r.</p> <p>plany, rysunki mgr Izabela Zaleska, X. 1999r.</p> <p>zdjęcia fotogr. mgr Izabela Zaleska, X. 1999r.</p> <p>Miejsce przechowywania negatywów</p> <p>KARTA PO WYPEŁNIENIU PODLEGA OCHRONIE NA PODSTAWIE PRZEPISÓW PRAWA AUTORSKIEGO</p>
<p>25. Źródła ikonograficzne i fotograficzne (rodzaj, miejsce przechowywania, sygnatura)</p>	<p>26. Adnotcje o inspekcjach, informacje o zmianach (daty, imiona i nazwiska wypełniających)</p> <p>27. Załączniki</p>

1. Miejscowość	SOLNIKI	4. Obiekt (nazwa jak w karcie)	5. Zawartość wkładki (nazwa materiału uzupełniającego)
2. Gmina	Koźuchów	DWÓR	c.d. pkt. 12 i 13, rzut
3. Województwo	lubuskie		

c.d. pkt. 12

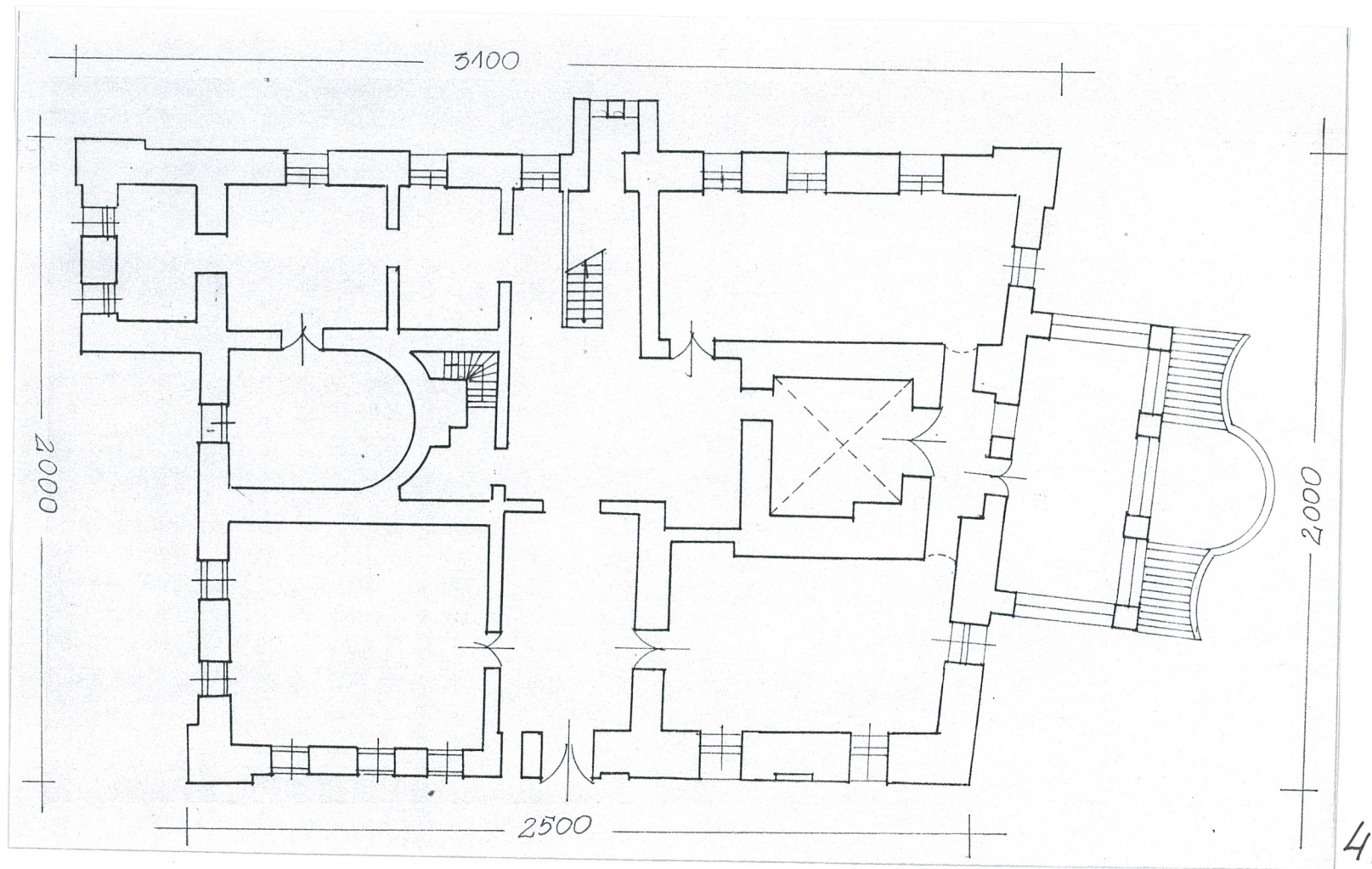
Generała Kawalerii Wilhelma von Dobschütz, którego żoną była Henrietta von Braun. Od 1839 roku właścicielem zostaje Klaus von Gleim, a po nim jego syn Wilhelm. W latach 1903-1937 Solniki należą do Arthura von Gleim syna Wilhelma i Hedwigi. Ostatnią właścicielką dóbr została do 1945 roku wdowa po Arthurze – Eliza von Gleim. Budynek dworu miał pierwotnie charakter obronny, a jego powstanie można datować na przełom XVI i XVIIw. czyli za czasów panowania Wolfa von Braun. Być może, że wykorzystał on mury wcześniejszej budowli, która mogła powstać pod rządami Kotwiczów. Przebudowa dworu miała miejsce na początku XIX wieku, kiedy władał Solnikami Wilhelm von Dobschütz. Nadano mu wówczas klasycyzujący wystrój elewacji. Na początku XX wieku Arthur von Gleim kazał dobudować taras przy elewacji północnej oraz wzbogacił dwór o ryzalit w elewacji południowej zamknięty osobnym dachem. Park otaczający dwór od północy, wachodu i zachodu powstał zapewne na początku XIX wieku. Na terenie parku znajduje się oranżeria.

c.d. pkt. 13

...od ryzalitu znajduje się wejście do piwnicy. **Elewacja Zachodnia** jest siedmioosiowa pozbawiona narożnych pilastrów. Pozostałe elementy detalu, jak opaski okienne oraz pasy międzykondygnacyjne analogiczne, jak w fasadzie. W parterze, w osi środkowej, niewielka dobudówka sięgająca wysokością górnej linii okien przyziemia. W osi połaci dachowej okienko powiekowe, doświetlające strych. Pierwszą i drugą oś od wschodu, w partii piwicz zajmują zamknięte odcinkowo okna doświetlające wnetrza. W narożach fragmenty szkarp wspierających mury. Solarka okienna jedokrosnowa /brak skrzydeł zewnętrznych/. Na parterze w szkleniu krzyżowym, przeważnie górne kwatery równe są dolnym /1:1/. Dodatkowo każde skrzydło zostało podzielone szczebliną na pół. Okna piętra w szkleniu krzyżowym o kwaterach dolnych większych od górnych /2:1/.

Elewacja północna, pięcioosiowa z zabudowanym tarasem w przyziemiu. Weranda stylizowana na antyczny portyk. Wsparta na czterech, żłobkowanych filarach, na których wspiera się trójkątny naczólek obwiedziony fryzem kostkowym. Na taras prowadzą dwubiegowe schody zbieżne o wachlarzowym ułożeniu. Taras przykrywa dach dwuspadowy. Okna tarasu duże, wielodzielne. Pod tarasem, na wysokości piwnic widoczne kwadratowe okienka doświetlające. Okna piętra /za wyjątkiem okna w drugiej osi od wschodu, które stanowi blendę/ posiadają stolarkę drewnianą, jednokrosnową. W połaci dachowej okno powiekowe.

Wnętrze jest trzytraktowe z sienią na osi. Z sieni prowadzi przejście do hallu mieszczącego na wprost schody prowadzące na piętro. Po obu stronach sieni znajdują się obszerne pomieszczenia. Sala po stronie południowej ma kształt prostokąta, natomiast sala po przeciwnej stronie – ścianę północną ma przesuniętą pod kątem rozwartym do fasady. Jej sufit zdobi dekoracyjna fasetka. W północnej części hallu, przy ścianie wschodniej widnieje kanelowana kolumna. Do hallu od strony północnej przylega zamknięte krzyżowo pomieszczenie, za którym biegnie łącznik prowadzący do korytarza i na taras. Po lewej stronie hallu, pierwsze drzwi prowadzą do wąskiego korytarza, z którego schodami schodzi się do piwnic. Za wąskim korytarzem znajduje się pomieszczenie zamknięte wymurowaną półkoliście ścianą północną. W ostatnim traktcie, po południowej stronie schodów hallu znajdują się dwie sale, z których można się dostać do pomieszczenia w ryzalicie. Po stronie północnej od schodów mieści się duża sala, z której można przejść do korytarza wiodącego na taras. Budynek posiada instalacje; elektryczną, gazową, c.o., wod.-kan.



1. Miejscowość	SOLNIKI	4. Obiekt (nazwa jak w karcie)	5. Zawartość wkładki (nazwa materiału uzupełniającego)
2. Gmina	Koźuchów		
3. Województwo	lubuskie	D W Ó R	z d j ę c i a



5.

6.

7.



8.



10.



9.



11.

1. Miejscowość	SOLNIKI	4. Obiekt (nazwa jak w karcie)	5. Zawartość wkładki (nazwa materiału uzupełniającego)
2. Gmina	Koźuchów	D W Ó R	z d j ę c i a
3. Województwo	lubuskie		



12.



13.



14.



15.



17.



16.



18

1. Miejscowość	SOLNIKI	4. Obiekt (nazwa jak w karcie)	5. Zawartość wkładki (nazwa materiału uzupełniającego)
2. Gmina	Koźuchów	D W Ó R	z d j ę c i a, k a r t o g r a f i a
3. Województwo	lubuskie		



19.



20.



21.



22.

spis ilustracji

1. zdj., fasada
2. plan sytuacyjny, skala 1:500
3. mapa orientacyjna, skala 1:200 000
4. rzut parteru
5. zdj., elewacja południowa
6. zdj., elewacja zachodnia
7. zdj., elewacja południowa, fragment
8. zdj., okno w elewacji południowej, parter
9. zdj., elewacja północna, widok od pn.-wsch.
10. zdj., widok od pn.-wsch.
11. zdj., weranda, fragment
12. zdj., fasada, stolarka drzwi głównych
13. zdj., wnętrze, fragment korytarza w części północnej
14. zdj., wnętrze, stolarka drzwiowa w hallu
15. zdj., wnętrze, stolarka drzwiowa
16. zdj., wnętrze, faseta sufitu sali pn.-wsch.
17. zdj., wnętrze, schody
18. zdj., wnętrze, kolumna w korytarzu
19. zdj., wnętrze, piwnica
20. zdj., wnętrze, drzwi metalowe w piwnicy
21. zdj., wnętrze, piwnica
22. zdj., wnętrze, hall piętra.