

1. Obiekt
2. Czas powstania
3. Miejscowość

ZESPÓŁ FOLWARCZNY

1880-1932 r.

MOSTKI

11. Zdjęcia, rzut, przekrój, sytuacja, orientacja

4. Adres
Mostki
nr hipoteczny
5. Przynależność administracyjna
województwo zielonogórskie
gmina Lubrza
pow. ŚWIEBODZIN
6. Poprzednie nazwy miejscowości
"Mostchen"
7. Przynależność administracyjna
1 VI 1975
województwo zielonogórskie
powiat Świebodzin
8. Właściciel i jego adres
Świebodziński Kombinat
Rolny
Państwowe Gosp. Rolne
9. Użytkownik i jego adres
J.W. ponadto w kartach
szczegółowych.
10. Rejestr zabytków:
Nr data
połac i nrch - L-421/A
z 25.01.2011

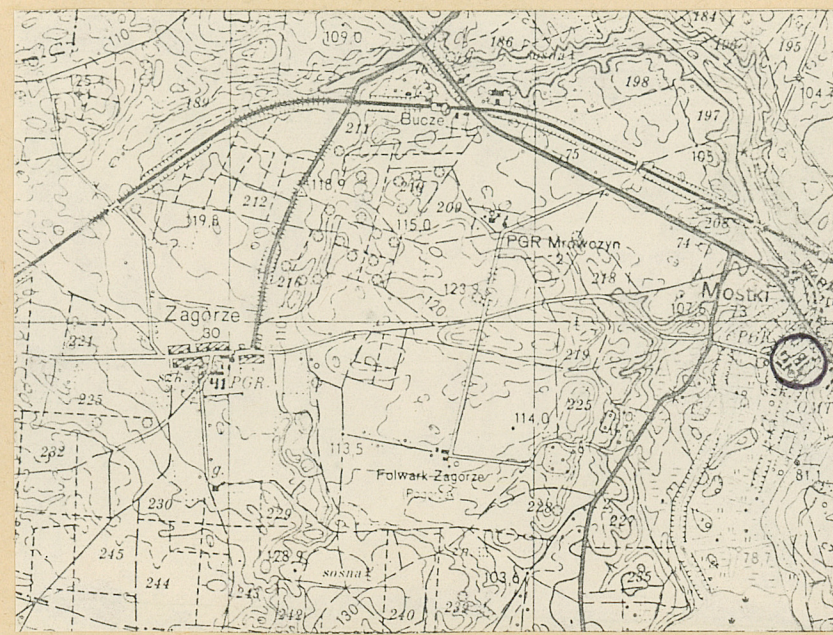
1.



2.



3.



Zróżdła niemieckie podają iż właścicielem dóbr Mostki w 1700r. był Hans Ernst von Knobelsdorf, który je sprzedał na zpo~~z~~ XVIII w. Pomnik przy kościele wymienia jako dziedzica Mostek w 1786r. - Erazmusa Friedricka von Schenkendorf/radcę prawnego okręgu Świebodzin Zielona Góra/ Po nim występuje w zapisce z 1822r. Karl Wilhelm von Heinersdorf - pan dziedziczny i sądowy w Mostkach, który, nie miał dzieci i ustanowił spadkobiercą Georga Pacha. Córka Pacha Minna wyszła za mąż za landrata okręgu Świebodzin - Sulechów - Bresciusa. W rękach rodziny Bresciusów pozostawały Mostki do 1867r. kiedy to syn landrata - Teodor Brescius wystawił dobra na publiczną licytację. Nowym właścicielem dóbr stał się asesor Fritz Schulz, któremu zostało nadane szlachectwo /Schulz von Heinersdorf/. Za jego to panowania postawiono pałac/1880r./ oraz niektóre zabudowania gospodarcze-budynek gospodarczy/10/, trojak /9/ oraz budynek wielofunkcyjny/5/. Posiadaczem Mostek od 1907r. był Hans Hennig von Schulz. W rękach rodziny von Schulz pozostawały dobra Mostki wraz z folwarkiem do 1945. ¹⁹⁴⁵⁻¹⁹⁴⁷ ~~były~~ w użytkowaniu rolników indywidualnych. Od 1947r. we władaniu Spółdzielni Produkcyjnej. Od 1957r. własnością PGR. W pałacu od 1946r. mieści się szkoła podstawowa.

Mostki położone są ok. 7km na zachód od Świebodzina przy międzynarodowej szosie Nr. 3/dawnej E-8/, biegnącej z Poznania do Świecka. Zespół folwarczny leży na południowym obrzeżu wsi Mostki w odległości ok. 150m na południe od szosy. Przy skrzyżowaniu szosy z drogą dojazdową do zespołu folwarcznego znajduje się kościół, który jest położony pk. 130 m na północ od zabudowań folwarcznych. Zespół folwarczny z pałacem tworzy kompleks zwarty o 3 głównych liniach zabudowy gospodarczej podwórza folwarcznego/północną, zachodnią i wschodnią/Linie te są rozplanowane regularnie i symetrycznie po obu stronach osi drogi dojazdowej prowadzącej z północy na południe od szosy nr. 3 Druga droga dojazdowa prowadząca z Zagórza / z zachodu na wschód/ tworzy oś oddzielającą pałac od zabudowań folwarcznych. Ośrodek założenia stanowi pałac położony na przedłużeniu osi drogi dojazdowej z północy. Teren pałacu od podwórza folwarcznego oddziela ogrodzenie z siatki drucianej z bramą o 2 przejściach. W odległości ok. 20m na północ od pałacu znajdują się 2 główne linie zabudowy gospodarczej podwórza folwarcznego/wsch i zach./ Linie te są położone prostopadle do pałacu. We wschodniej linii zabudowy znajdują się kolejno od południa: - stajnia/4/ oraz obora/3/, a w zachodniej-dom mieszkalny/8/ oraz budynek wielofunkcyjny/5/, wraz z przylegającymi do niego po stronie podwórza magazynem zbożowym/6/ oraz kuźnią/7/. Linie zabudowy - wschodnia i zachodnia położone są do siebie równoległe w odległości ok. 75m. W północnej linii zabudowy znajdują się dom rządcy/1/, jałownik/2/ oraz paszarka/12/. Między domem rządcy/1/, a budynkiem jałownika/2/ - główny wjazd od strony szosy i kościoła. Na zachód od budynku wielofunkcyjnego w odległości 15m położony jest magazyn/11/, a na zachód od pałacu są: trojak/9/ i budynek gospodarczy /10/-które usytuowane są przy drodze dojazdowej z Zagórza /od zach./ Droga ta kończy się pozostałościami bramy w postaci słupów ceglanych. Podobne słupy występują w bramie północnej, do której prowadzi aleja drzew od strony wsi Mostki. Największe skupisko drzew występuje po południowej stronie pałacu w odległości ok. 10m /park/. Pojedyncze drzewa rozrzucone po wschodniej i zachodniej stronie pałacu. Po południowej stronie bramy wjazdowej od Zagórza

14. Kubatura	15. Powierzchnia użytkowa	16. Przeznaczenie pierwotne	17. Użytkowanie obecne
w kartach szczegółowych	3,1 ha	Uprawa zboża, hodowla bydła /gospodarcze/.	Uprawa zboża, hodowla bydła /gospodarcze/
18. Prace budowlane i konserwatorskie, ich przebieg i dokumentacja		19. Stan zachowania (fundamenty, ściany zewnętrzne, ściany wewnętrzne, sklepienia, stropy konstrukcje dachowe, pokrycie dachu, wyposażenie i instalacje)	
Dane o pracach przy obiektach w kartach szczegółowych.		Stan ogólny budynków usytuowanych wokół podwórza folwarcznego - dobry. Budynki spełniają swoje funkcje gospodarcze. Stan zachowania poszczególnych budynków na kartach szczegółowych.	
		20. Najpilniejsze postulaty konserwatorskie	

21. Akta archiwalne (rodzaj akt, numer i miejsce przechowania)

24. Uwagi różne

22. Bibliografia

Zerndt G. - Abriss zur Heimatkunde des Kreises Züllichau
- Schwiebus. Schwiebus 1926.

Zerndt G. - Geschichte von Stadt und Kreis Schwiebus
t.I - III Schwiebus 1909.

Gothaisches Genealogisches Taschenbuch /Rocznik Gotajsk
Gotha 1913.

23. Źródła ikonograficzne i fotografia (rodzaj, miejsca przechowywania, sygnatury)

25. Opracował

tekst Piotr Swiatkowski IX/1987r.
imie, nazwisko, data, podpis

plany, rysunki
imie, nazwisko, data, podpis

zdjęcia fotogr
imie, nazwisko, data, podpis

miejsce przechowania negatywów

Karta po wypełnieniu podlega ochronie na podstawie przepisów prawa autorskiego

26. Adnotacje o inspekcjach, informacje o zmianach (daty, imiona i nazwiska wypełniających)

27. Załączniki wkładki 1,2,3.

1. Miejscowość M O S T K I	2. Obiekt (nazwa jak w karcie) ZESPÓŁ FOLWARCZNY	3. Zawartość wkładki (nazwa obiektu lub materiału uzupełniającego) c.d. opisu , plan sytuacyjny
-------------------------------	-----------------------------------------------------	----------------------------------------------------------------------------------------------------

znajduje się klomb w kształcie półkola z 4 drzewami/w środku fundamenty piwnicy-najprawdopodobniej pozostałość po lodowni/. Po północno-zachodniej stronie bramy wjazdowej od Zagórza znajduje się stodoła drewniana oraz budynki gospodarcze i ogrody pracowników PGR. Po stronie wschodniej obory/3/ oraz stajni /4/ w odległości ok. 20m znajduje się nowa wiata na maszyny . Na podwórzu folwarcznym - brak podłogi zielonej.

Wykaz obiektów dla których założono karty szczegółowe.

1. Dom rządcy /1/
2. Jałownik /2/
3. Obora /3/
4. Stajnia /4/
5. Budynek wielofunkcyjny /5/
6. Magazyn zbożowy /6/
7. Dom mieszkalny /8/
8. Trojniak /9/
9. Budynek gospodarczy /10/
10. Magazyn /11/

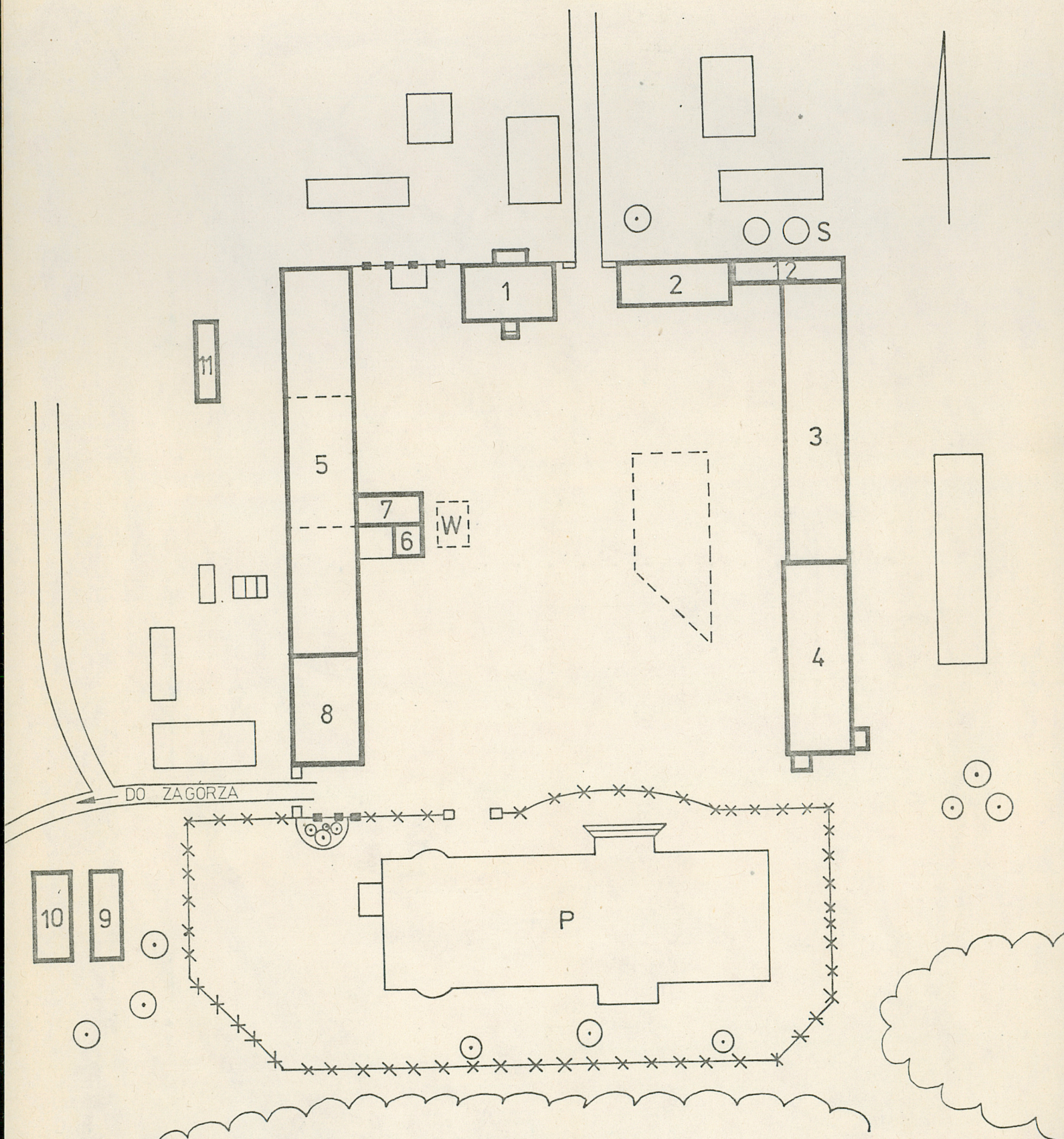
Obiekty opracowane na wkładkach.

1. Kuźnia /??/

Wkładkę założył: Piotr Świątkowski IX/1987r.

(imię, nazwisko, data)

Miejsce przechowywania negatywów:



- | | |
|----------------------------|-------------------------|
| 1. BUDYNEK ADMINISTRACYJNY | 11. MAGAZYN PALIWA |
| 2. OBORA | 9. TRÓJNIAK |
| 3. OBORA UDOJOWA | 10. BUDYNEK GOSPODARCZY |
| 4. BUDYNEK WIELOFUNKCYJNY | 12. PASZARKA |
| 5. BUDYNEK WIELOFUNKCYJNY | P. PAŁAC |
| 6. MAGAZYN ZBOŻOWY | SP. STACJA PALIW |
| 7. KUŹNIA | W. WAGA |
| 8. BUDYNEK MIESZKALNY | S. SIŁOSY |

0 5 10 15 20 25 30 35

1. Miejscowość

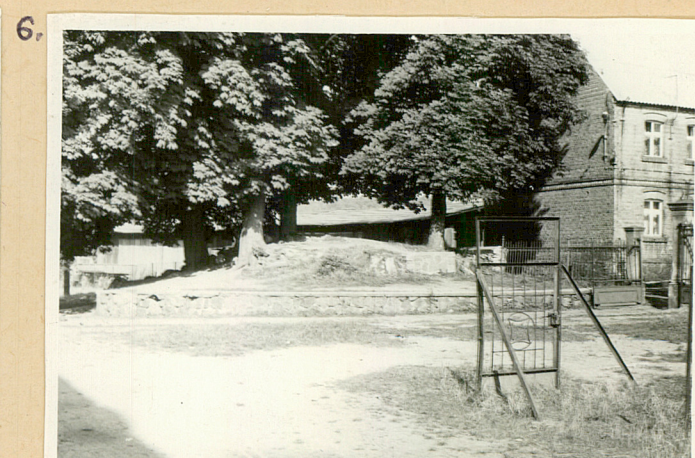
M O S T K I

2. Obiekt (nazwa jak w karcie)

ZESPÓŁ FOLWARCZNY

3. Zawartość wkładki (nazwa obiektu lub materiału uzupełniającego)

Fotografie



Wkładkę założył: Piotr Świątkowski IX/1987r.
(imię, nazwisko, data)

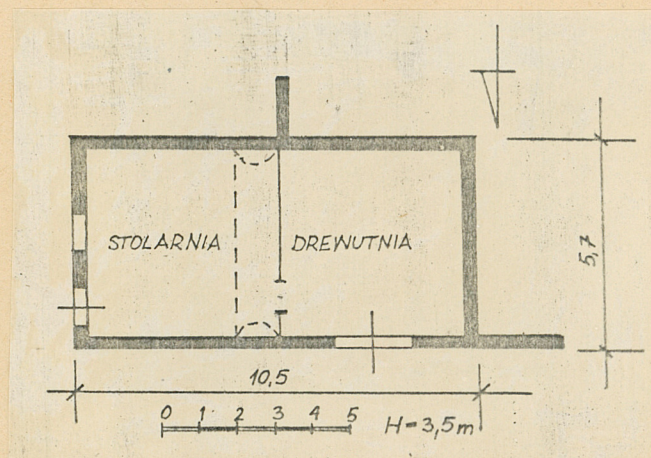
Miejsce przechowywania negatywów:

Spis fotografii

1. Pałac - elewacja frontowa /północna/
2. Pałac - fragment elewacji zachodniej
3. Pałac - elewacja południowa
4. Pałac - elewacja wschodnia
5. Brama oddzielająca teren pałacowy od podwórza folwarcznego
6. Klomb z fundamentami lodowni
7. Główna brama dojazdowa z północy /widok u południa/
8. Droga dojazdowa z zachodu
9. Paszarka /12/ oraz silosy /S/

1. Miejscowość M O S T K I	2. Obiekt (nazwa jak w karcie) K U Ź N I A /77/	3. Zawartość wkładki (nazwa obiektu lub materiału uzupełniającego) opis, fotografie, rzut przyziemia, plan sytuacyjny
-------------------------------	----------------------------------------------------	--------------------------------------------------------------------------------------------------------------------------

Rok powstania - 1900-1919 r. Sytuacja - budynek stanowi część zachodniej linii zabudowy gospodarczej. Elewacja zachodnia przylega do wschodniej elewacji budynku wielofunkcyjnego /5/. Elewację południową posiada zabudowana przez kuźnię /6/ oraz magazyn narzędziowy. Po stronie północnej i wschodniej dziedziniec folwarczny. Ściany - z cegły łączonej w układzie krzyżowym, bielone. Strop - odcinkowy /w cz. drewnitni - brak/. Wieżba - dach jedno-spadowy. Pokrycie dachu - papą. Posadzka - gruzobeton. Okno - stałe, 30 połowe /środkowa część otwierana/. Drzwi - 1 skrzydłowe, pojedyncze z desek. Rzut - budynek założony na planie prostokąta 1 traktowy. Bryła - budynek parterowy /bez poddasza/. Elewacje - asymetryczne. W elewacji wschodniej występują 3 ozdobne metalowe kotwy w kształcie znaku zapytania oraz 3 otwory wentylacyjne w kształcie krzyża. Instalacje - elektryczna, odgromnikowa. Kubatura - 154,7 m³. Powierzchnia użytkowa - 59,9 m². Przeznaczenie obecne - stolarnia. Przeznaczenie pierwotne - kuźnia. Przebudowy - remont kapitalny - 1965 r., wymiana dachu - 1974 r. Stan zachowania - stan ścian oraz posadzki i stropu - dobry. Konstrukcja dachowa - przegniła



1



2.



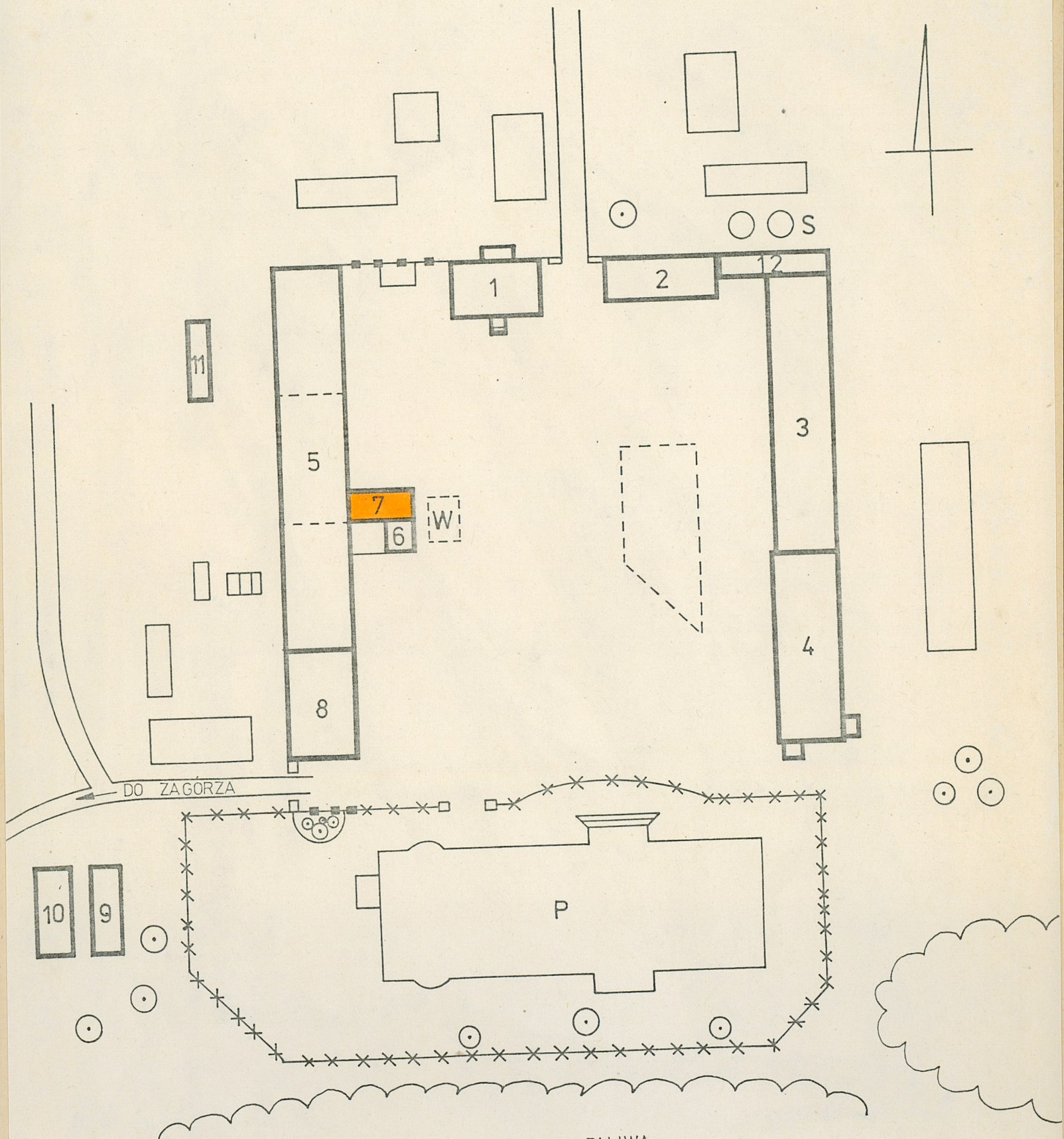
Spis ilustracji

1. Kotwa mocująca
2. Widok na budynek z północnego-wschodu.

Wkładkę założył: Piotr Świątkowski IX/1987 r.
(imię, nazwisko, data)

Miejsce przechowywania negatywów:

Wzór ODZ 1978 r.



- | | |
|----------------------------|-------------------------|
| 1. BUDYNEK ADMINISTRACYJNY | 11. MAGAZYN PALIWA |
| 2. OBORA | 9. TRÓJNIAK |
| 3. OBORA UDOJOWA | 10. BUDYNEK GOSPODARCZY |
| 4. BUDYNEK WIELOFUNKCYJNY | 12. PASZARKA |
| 5. BUDYNEK WIELOFUNKCYJNY | P. PAŁAC |
| 6. MAGAZYN ZBOŻOWY | SP. STACJA PALIW |
| 7. KUŹNIA | W. WAGA |
| 8. BUDYNEK MIESZKALNY | S. SIŁOSY |