

A B C D E F G H I J K L Ł M N O P R S T U V W X Y Z

Nr

409

1. Obiekt

Oficyna wschodnia / nr 2 / przy pałacu.

2. Czas powstania

ok. 1870 r

3. Miejscowość

Osiek

4. Adres

Osiek nr 36; 66-520 Dobiegniew

nr hipoteczny

5. Przynależność administracyjna

województwo lubuskie

powiat strzelecko - drezdenecki

gmina Dobiegniew

6. Poprzednie nazwy miejscowości

Wutzig

7. Przynależność administracyjna

przed 01.01.1999

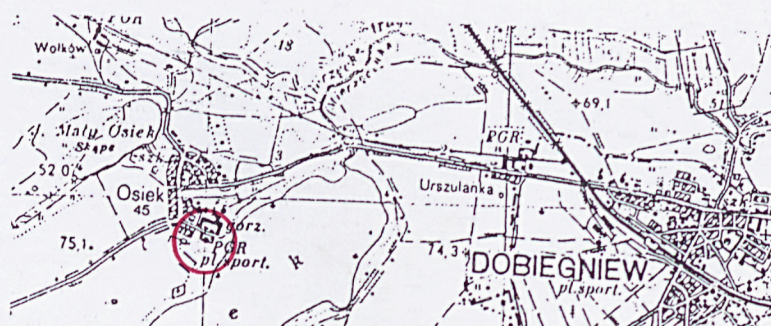
województwo gorzowskie

8. Właściciel i jego adres

9. Użytkownik i jego adres

10. Rejestr zabytków

nr rej. 271 z 24.09.1979 r  
(dla dwóch oficyn łącznie)





12. Autorzy, historia obiektu, określenie stylu

Oficyna wschodnia (wraz z nieistniejącą ob. oficyną zachodnią) została wybudowana prawdopodobnie ok. 1870 roku, po gruntownej przebudowie pałacu, w czasie gdy właścicielem majątku był Karol Euzebiusz von Brand i jego żona Charlotta z d. von Lenz.

Oficyna wschodnia zamieszkała była przez służbę pałacu, w zachodniej mieściły się drewnutnia, pralnia i piec chlebowy.

Po II woj. świat. w budynku mieściły się mieszkania służbowe pracowników PGR-u.

Obecnie budynek jest gruntownie przebudowany, natomiast druga (zachodnia) oficyna została rozebrana samowolnie ok. 1980 roku.

Autorzy budynków są nieznani.

13. Opis (sytuacja, materiał i konstrukcja, rzut, bryła, elewacje, wnętrze, wyposażenie, instalacje)

Sytuacja.

Wieś Osiek znajduje się ok. 5 km na północny - zachód od Dobiegniewa, na wyniesieniu ok. 0,5 km od jeziora Osiek. Zespół pałacowy położony jest w południowo - wschodniej części wsi, przy bocznej drodze prowadzącej do jeziora. Pałac (fasada) i oficyna po str. wschodniej (ustawiona szczytem) przylegają od północy do drogi, a od południa do parku, którego oś prowadzi do jeziora. Po przeciwnej stronie drogi rozciągają się zabudowania gospodarcze folwarku z końca XIX wieku.

Materiał, technika i konstrukcja.

Fundament - budynek posadowiony jest na fundamencie z kamienia łamanego, zwieńczonym jedną warstwą cegieł, wysokość podmurówki stanowiącej cokół budynku wynosi ok. 80 cm od str. północnej.

Ściany - stawiane są na 1,5 cegły ceramicznej, obustronnie tynkowane, wystawki dachowe w konstrukcji ryglowej, odeskowane; wewnątrz ściany na 1 cegłę lub gipsowo - kartonowe

Stropy - na piwnicą sklepienia odcinkowe o niskiej strzałce wsparte na ścianach nośnych, strop, belkowy, odeskowany, sufity styropianowe

Wieżba dachowa - krokwiowo - płatwiowa, ze stolcami, dodatkowo wsparta na osi nad ścianą nośną, krokwie wsparte na murlacie

Pokrycie dachu - arkusze blachy ocynkowanej o żebrowanej powierzchni (poprzednio dachówka ceramiczna karpiówka; brak jednolitego systemu rynien

Schody - do piwnicy cementowe, na poddasze drewniane, proste, jednobiegowe, zewnętrzne cementowe

Podłogi - w piwnicach posadzki cementowe, w sieni posadzka ceramiczna z ośmiokątów w 2 wielkościach w kolorze wiśniowym i szarym, w pokojach podłogi drewniane, z desek na legarach - obite płytami ze sklejki.

Okna i drzwi - okna drewniane zespolone z lat 60-tych XX w, typowe, dwudzielne z lufcikami lub cztero podziałowe (dwupoziomowe i dwudzielne) z krzyżem przechodzącym w wykuszach, dwudzielne, pojedyncze okienka w szczytach oraz okna PCV; drzwi wejściowe dwuskrzydłowe, ramowe z deskowaniem żaluzjowym poziomym, bez oddrzwii, z przeszklonym nadświetlem, zamek wpuszczony, wewnątrz stare drzwi ramowe, z dwoma płycinami (ob. płyta) na zawiasach pasowych z zamkiem wierzchnim oraz nowe płycinowe.

Rzut.

Budynek został założony na planie wydłużonego prostokąta o wymiarach 8,80 x 24,40 m, dwutraktowy, z wejściem do sieni ze schodami, w boku dłuższym od zachodu. Od strony wschodniej dwie prostokątne późniejsze przybudówki ganków wejściowych, w północnym boku krótszym zewnętrzne wejście do piwnicy, przy boku południowym zewnętrzny komin. Trakt pierwszy jest prawie dwukrotnie szerszy od drugiego, pomieszczenia w amfiladzie.

W części południowej nowe wtórne podziały.

Bryła.

Budynek ma formę wydłużonego prostopadłościanu nakrytego czterospadowym dachem naczółkowym, z dwoma niższymi prostopadłościanami ganków nakrytych daszkami jednospadowymi. Wschodnia połać dachu przepruta jest wysoką wystawką dachową, nakrytą daszkiem jednospadowym.

Budynek jest parterowy, podpiwniczony (od str. pn do sieni), z częściowo użytkowym poddaszem.

c.d. opisu na wkladce nr 1.



<p>14. Kubatura</p> <p>ok. 990 m3</p>	<p>15. Powierzchnia użytkowa</p> <p>parter ok. 188 m2</p> <p>całość ok. 310 m2</p>	<p>16. Przeznaczenie pierwotne</p> <p>mieszkalno - administracyjne</p>	<p>17. Użytkowanie obecne</p> <p>mieszkalne</p>
<p>18. Prace budowlane i konserwatorskie, ich przebieg i dokumentacja</p> <p>Na początku lat 80-tych XX wieku budynek otynkowano tynkiem cementowym; w poł. lat 90-tych dokonano remontu wnętrza – podłogi z płyt lub na stare deskowe nałożono pcv, wymieniono część drewnianych okien na pcv, wykonano drobne remonty wnętrza i założono nowe instalacje wodno – kanalizacyjną</p> <p>W 2001 roku zmieniono pokrycie dachu z dachówki ceramicznej na blachę ocynkowaną za zgodą WKZ.</p>		<p>19. Stan zachowania (fundamenty, ściany zewnętrzne, ściany wewnętrzne, sklepienia, stropy, konstrukcje dachowe, pokrycie dachu, wyposażenie i instalacje)</p> <p>Stan zachowania fundamentów, ścian nośnych, sklepienia nad piwnicą i więźby oraz pokrycia dachu jest poprawny, choć widoczne jest znaczne zużycie i zmęczenie materiałów. Wyposażenie jest szczątkowe – tylko drzwi wejściowe i część wewnętrznych, które są mocno zniszczone i przerabiane.</p> <p>Stan instalacji jest poprawny.</p> <p>Na zewnętrznych ścianach budynku widoczne są wyraźne, wysokie ślady zawilgocenia i łuszczenia się tynków</p> <p>20. Najpilniejsze postulaty konserwatorskie</p> <p>Najpilniejszą potrzebą jest wykonanie izolacji pionowej budynku, naprawienie rynien i spustów.</p> <p>Uświadomienie mieszkańców o potrzebie zachowania dawnej stolarki drzwi.</p>	



21. Akta archiwalne (rodzaj akt, numer i miejsce przechowywania)

24. Uwagi różne

Istnieją karty ewidencyjne pałacu, folwarku i poszczególnych jego budowli.

22. Bibliografia

C. Treu, Geschichte der Stadt Friedeberg in der Neumark, Friedeberg, 1928  
H. Berghaus, Landbuch der Provinz Brandenburg..., Brandenburg 1856  
Heimatkalender der Kreis Friedeberg 1926  
Dokumentacja historyczno – architektoniczna pałacu w Osieku wyk. przez  
mgr Bolesławę Pawlak w pracowni PKZ w Poznaniu w 1975 r.

25. Opracował

tekst mgr Maria Żuk-Piotrowska lipiec 2004

plany, rysunki mgr Maria Żuk-Piotrowska lipiec 2004

zdjęcia fotograficzne mgr Maria Żuk-Piotrowska lipiec 2004

miejsce przechowywania negatywów: Muzeum Narodowe Rolnictwa w Szreniawie

*Karta po wypełnieniu podlega ochronie na podstawie przepisów prawa autorskiego.*

26. Adnotacje o inspekcjach, informacje o zmianach (daty, imiona i nazwiska wypełniających)

23. Źródła ikonograficzne i fotografie (rodzaj, miejsce przechowywania)

Mapa archiwalna z 1893 r w skali 1:25 000; nr 1566 - Woldenberg

27. Załączniki

Wkładki 1,2.



1. Miejscowość <b>Osiek</b> gmina: Dobiegniew powiat: strzelecko – drewdenecki województwo: lubuskie	2. Obiekt (nazwa jak w karcie) <b>Oficyna / 2 / wschodnia przy pałacu.</b>	3. Zawartość wkładki (nazwa obiektu lub materiału uzupełniającego) <b>c. d. opisu z rubryki nr 13, rzut, plan sytuacyjny.</b>
--	---	--

c. d. opisu z rubryki nr 13.

**Elewacje.**

Fasada budynku( od zachodu) jest ośmioosiowa, jednokondygnacyjna, z zaznaczonym niskim cokółem. Osie wyznaczone są przez okna, z wyjątkiem piątej od północy, z wejściem do sieni. Elewacje budynku są wtórnie otynkowane, zwieńczone wysuniętym schodkowym gzymsem pod okapem dachu. Elewacja wschodnia jest dziesięcioosiowa, z dwoma gankami wejściowymi przy osi, opracowana jak fasada, z wyj. Dwuosiowej wystawki dachowej oszalowanej pionowo deskami w północnej połaci dachu. Elewacja północna (od drogi) z wejściem zewnętrznym do piwnicy na osi ma zaznaczony wysoki, wysunięty przed lico cokół, jest parterowa, ze szczytem w kształcie trapezu z dwoma okienkami poddasza, umieszczonymi symetrycznie do osi; zwieńczona wysuniętymi okapami dachu. Przy analogicznej elewacji południowej dostawiono zewnętrzny komin.

**Wnętrza.**

Budynek oficyny jest parterowy, częściowo podpiwniczony, z częściowo użytkowym poddaszem. Układ pomieszczeń parteru jest 2 traktowy , z węższym o połowę traktem drugim, z sienią przesuniętą w kierunku (pałacu). W części na południowej od sieni są dwa duże pomieszczenia, w części północnej (do drogi) po 3 pomieszczenia w amfiladzie w obu traktach. Poddasze wykorzystane jest we wschodniej części budynku od str. pn.

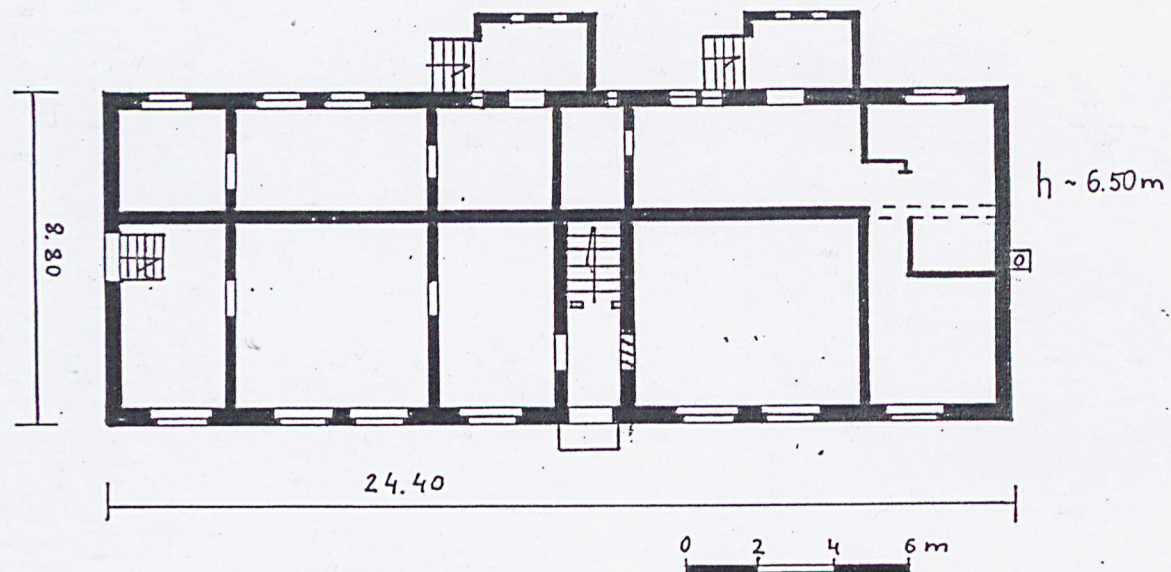
**Wypośażenie.**

Z dawnego wyposażenia zachowało się część drzwi wewnętrznych na zawiasy pasowe i drzwi wejściowe, oraz fragment posadzki ceramicznej w sieni.

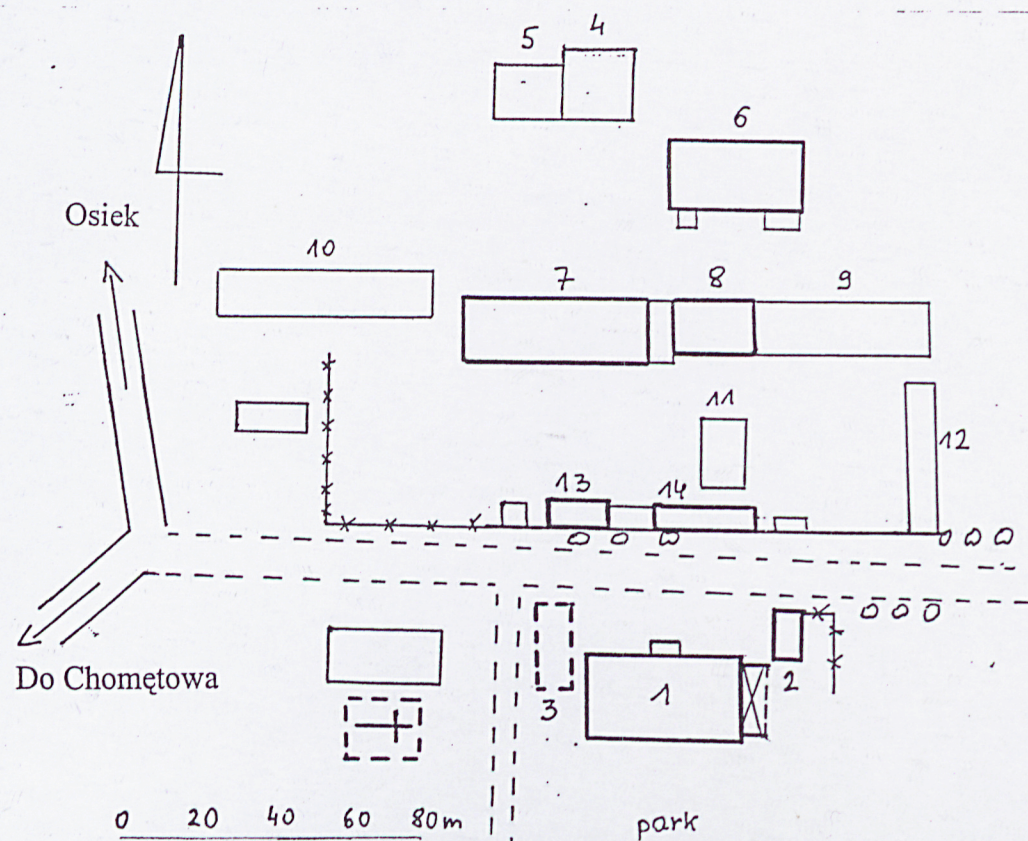
**Instalacje.**

W budynku jest instalacja elektryczna, wodna (sieć), kanalizacja (szambo), telefoniczna.





1. Pałac.
2. Oficyna
3. Fundament II oficyny
4. Chlew
5. Chlew
6. Gorzelnia
7. Stodoła
8. Spichlerz
9. Bukaciarnia
10. Obora
11. Wiata drewniana
12. Magazyn
13. Kuźnia
14. Stelmacharnia





1. Miejscowość

**Osiek**

gmina: Dobiegniew

powiat: strzelecko – dreźniecki

województwo: lubuskie

2. Obiekt (nazwa jak w karcie)

**Oficina. Osiek nr 36.**

3. Zawartość wkładki (nazwa obiektu lub materiału uzupełniającego)

**Fotografie ze spisem.**

Spis ilustracji.

1. Fasada – elewacja zachodnia.
2. Elewacja wschodnia
3. Elewacja północna.
4. Wystawka dachowa od wschodu.
5. Drzwi wejściowe w fasadzie .
6. Drzwi wewnętrzne.



1.



2.



3.

Wkładkę założył: mgr Maria Żuk-Piotrowska, lipiec 2004

Miejsce przechowywania negatywów: Muzeum Narodowe Rolnictwa w Szreniawie





4.



5.