

1. Obiekt

ZAŁOŻENIE PAŁACOWO - FOLWARCZNE

2. Czas powstania

XVI, XVIII,  
ok.1900

3. Miejscowość

I Ł O W A

11. Zdjęcia, plan sytuacyjny, rzuty

4. Adres ul. Żagańska 3 - 11

nr hipoteczny .....

5. Przynależność administracyjna

województwo zielonogórskie

gmina Iłowa pow. ŻAGAŃ

6. Poprzednie nazwy miejscowości

Halbau

7. Przynależność administracyjna  
przed 1.VI.1975 r.

województwo zielonogórskie

powiat żagański

8. Właściciel i jego adres

Technikum Rolnicze w Iłowej  
(pałac), pozostałe bud.  
PGKiG ul. Miodowa 9, Żagań,

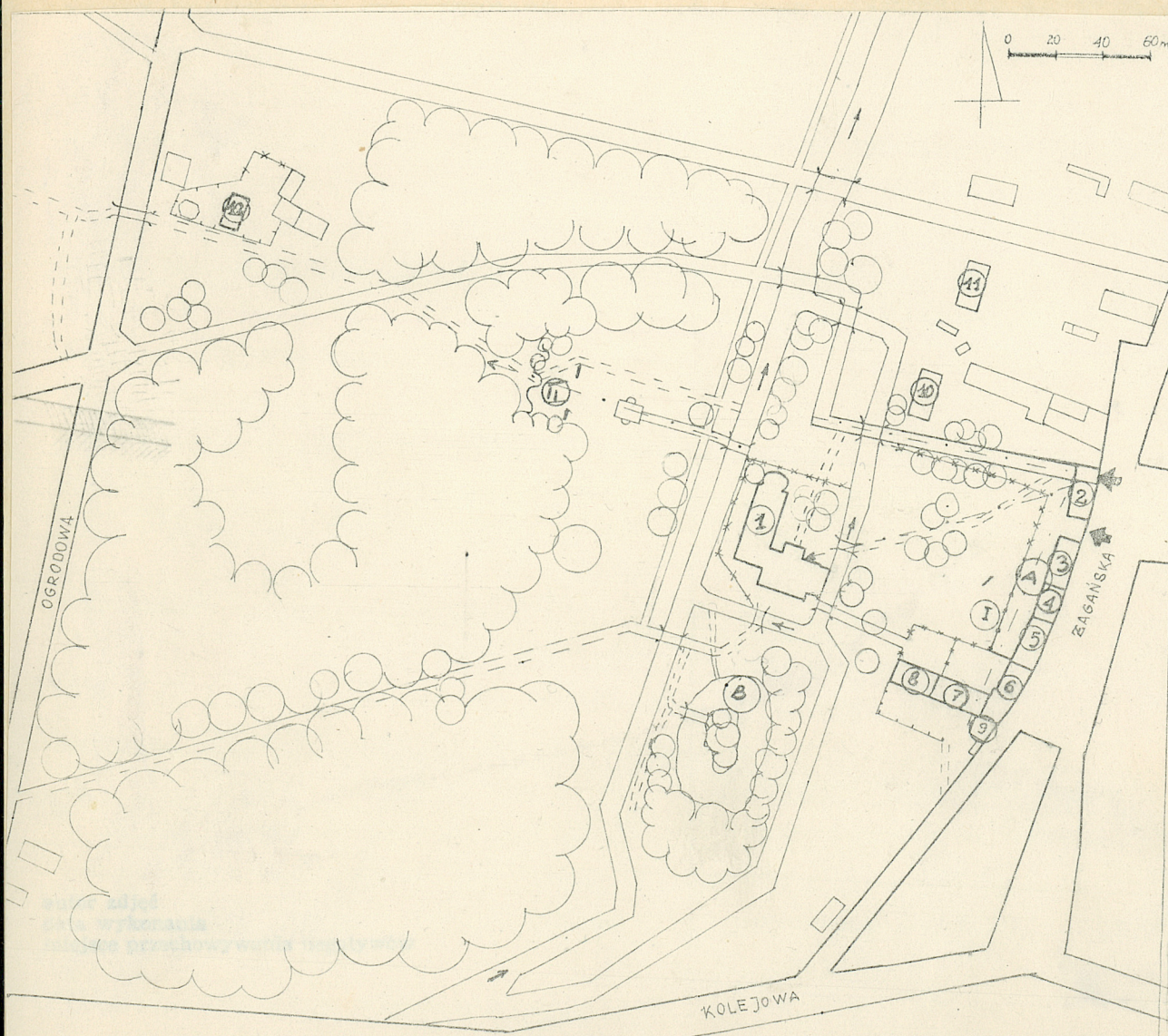
9. Użytkownik i jego adres

J.W.  
Rejon Obsługi Mieszkańców  
ul. Żagańska 9, Iłowa

10. Rejestr zabytków

Nr 572 data 10.06.1963

(zaw. gosp.)  
notac 112 2 16.07.1958  
notac 3227 2 30.12.1986  
okreś 2157 2 1.06.1974



1. Pałac
2. Dom mieszkalny
3. Dom mieszkalny
4. Stajnia
5. Stajnia
6. Dom mieszkalny
7. Wozownia
8. Dom mieszkalny
9. Kuźnia
10. Dom mieszkalny
11. Dom mieszkalny
12. Dom ogrodnika
- I. Mur oddzielający  
dziedziniec folwarczny  
od parku
- II. Ogrodowe murki.
- A. Dziedziniec folwarczny
- B. Wyspa ze stawem i sztuczną wyspą.



W roku 1356 cesarz i król czeski Karol IV nadał połowę wsi Iłowa w lenno rycerzom Cunz i Witichen von Kottewicz. W rodzie tym dobra pozostają do połowy XVI wieku. W 1566 zakupił wieś Krzysztof von Schellendorf. W 1583 odziedziczył ją jego syn Karol Magnus, który w 1602 został zaliczony do wyższego stanu szlacheckiego, zmarł w 1621 pozostawiając dobra Krzysztofowi - synowi po którego śmierci w 1647 dziedziczył jego brat Wolf. W 1666 Iłowę dziedziczył syn Wolfa Maksymilian, który trzy lata później zapisał Iłowę w <sup>raz</sup>daże swojej żonie Joannie Małgorzacie, która sprzedała ją w 1678 swojej matce Marii Małgorzacie von Friesen. W rękach tej ostatniej dobra te znajdowały się do 1681 roku. W tym czasie Iłowa uzyskała prawa miejskie 1678. W 1681 Iłowa przechodzi na własność Baltazara Erdmanna von Promnitz, po którym w 1703 dziedziczył syn Fryderyk, będący właścicielem do 1712, kiedy dobra dziedziczy jego syn hrabia Baltazar Fryderyk von Promnitz, po którego śmierci w 1744 dziedziczyła wdowa - Anna Zofia zd. hrabianka Erbach. Ta ostatnia poślubiła

Założenie pałacowo-parkowe znajduje się na zachód od przebiegającej południkowo ulicy Żagańskiej stanowiącej oś miejscowości, ograniczającej teren miejscowości od wschodu. Granicą południową stanowi ulica Kolejowa, od zachodu Ogrodowa, północy Pałacowa. Obszar ten jest wielobokiem o proporcjach zbliżonych do kwadratu i łukowo wygiętym bokiem wschodnim. Płynąca z południa na północ rzeka Czarna dzieli obszar na zasadnicze części - wschodnią z pałacem i zabudowaniami gospodarczymi i większą - zachodnią - zajmowaną przez rozległy park krajobrazowy. Pałac znajduje się na prostokątnej wyspie otoczonej nurtem rzeki i jej odnogą. Na południe od niej znajduje się druga wyspa z parkiem środkową część zajmuje staw z małą wysepką (B). Wschodnią część obszaru rezydencji - ograniczoną odnogą rzeki i ulicą Żagańską stanowi dziedziniec gospodarczy z budynkami usytuowanymi po jego wschodniej i południowej stronie. Pałac o planie zbliżonym do litery L zajmuje południową część wysepki, składa się z prostokątnego renesansowego korpusu z wieżą w elewacji północnej oraz wydłużonego prostokątnego skrzydła dobudowanego do zachodniej elewacji korpusu i wysuniętego ku północy, zakończone jest wieżą po stronie pn. Obie części pałacu różnią się w układzie wnętrza bryle i dekoracji elewacji. Korpus na planie zwartego prostokąta o dwutraktowym układzie wnętrza, z głównym wejściem na osi północnej elewacji - do przedsionka będącego dolną kondygnacją wieży, z którego przejście do hallu zajmującego większą część pn. traktu, z klatką schodową i przejściami do innych pomieszczeń i do skrzydła zachodniego. Skrzydło to ma charakter półtraktowy - z korytarzem po stronie wschodniej. Korpus główny - trójkondygnacyjny o zwartych proporcjach nakryty dachem czterospadowym z pięciokondygnacyjną wieżą o zwężonej i uwysmuklonej najwyższej kondygnacji, nakrytej cebulastym ażurowym hełmem z podcieniem przed wejściem głównym. Skrzydło dwukondygnacyjne, na wysokim podpiwniczeniu, wydłużone w kierunku południkowym, nakryte dachem mansardowym. Od strony pn. dobudowana kwadratowa wieża o najwyższej kondygnacji węższej, zaopatrzona w przyziemiu



14. Kubatura	15. Powierzchnia użytkowa	16. Przeznaczenie pierwotne	17. Użytkowanie obecne
18. Prace budowlane i konserwatorskie, ich przebieg i dokumentacja		19. Stan zachowania (fundamenty, ściany zewnętrzne, ściany wewnętrzne, sklepienia, stropy, konstrukcje dachowe, pokrycie dachu, wyposażenie i instalacje)  Pałac w stanie dobrym. Kompozycja parku czytelna w głównych zarysach. Znaczna ilość dzikiej roślinności, urządzenia parkowe - fontanny, ławy kamienne, część mostków zdewastowane. Budynki gospodarcze - patrz karty poszczególnych obiektów.	
20. Najpilniejsze postulaty konserwatorskie  Usunięcie dzikiej roślinności w parku, naprawienie zdewastowanych urządzeń, zabezpieczenie budynków gospodarczych.			



21. Akta archiwalne (rodzaj akt, numer i miejsce przechowywania)

22. Bibliografia

1. W. Boetticher, Geschichte der Oberlausitzischen Adels und seiner Güter 1635-1815, Dresden 1919 t. 3.
2. A. Duncker, Die ländlichen Wohnsitze, Schlösser und Residenzen ... in der Preussischen Monarchie, Berlin 1860-61
3. K. Loose, Pałac w Iłowej, (studium hist.-arch.) Szczecin 1968  
mpis w BDZ Zielona Góra
4. S. Kowalski, Zabytki województwa zielonogórskiego, Ziel. Góra 1987
5. H. Knothe, Geschichte der Oberlausitzischen Adels und seiner Güter von XIII bis XVI Jhs. Leipzig 1879
6. H. Sieber, Schlösser und Herrensitze in Schlesien, Frankfurt a.M. 1957

23. Źródła ikonograficzne i fotografie (rodzaj, miejsce przechowywania, sygnatury)

24. Uwagi różne

25. Wypełnił

Jarosław Jarzewicz

imię i nazwisko

data sierpień 1988

26. Sprawdził

imię i nazwisko

data



1. Miejscowość	2. Obiekt (nazwa jak w karcie)	3. Zawartość wkładki nazwa obiektu lub materiału uzupełniającego)
IŁOWA	ZAŁOŻENIE PAŁACOWO-FOLWARCZNE	c.d nr 13

c.d. nr 12

Fryderyka von Kospoth, któremu w 1759 zapisała Iłowę. Ten umarł w 1782 zapisując Iłowę drugiej żonie - Amelii Helenie zd. hrabiance Reichenbach-Goschütz. W posiadaniu rodu von Kospoth Iłowa znajdowała się przez pierwszą połowę XIX wieku. W 1862 wdowa po Erdmanie von Kospoth sprzedała Iłowę Conradowi von Reck. Ostatnim właścicielem Iłowej był Paul Jentzig z Berlina, w 1945 przejął pałac i folwark na własność państwa.

Najstarszą częścią założenia jest pałac, późnorenesansowy, wzmiankowany w 1626 roku, w związku z przebudową wcześniejszego założenia, stanowiący korpus obecnego pałacu. W połowie XVIII wieku do zachodniego boku pałacu dobudowano skrzydło baroko-

Wkładkę założył:

(imię, nazwisko, data)

c.d nr 13

w trójboczne wykusze, nakryta cebulstym hełmem. Elewacje korpusu otynkowane, w partii cokołowej tynkowe boniowanie, naroża zaakcentowane korynckimi pilastrami (o odwróconych kapitelach), obramienia okien profilowane, piaskowcowe. Elewacje skrzydła rozczłonkowane korynckimi pilastrami wielkiego porządku stojącymi na boniowanej (w tynku) partii cokołowej, dźwigającymi odcinki belkowania z tryglifami oraz gzyms podokapowy. Okna prostokątne dwulub czteropodziałowe, skrzynkowe, z nadokiennikami w formie odcinków gzymsu i wysuniętymi ławami parapecetowymi oraz płycinowymi podokiennikami. Okna piętra sięgają strefy belkowania, co spowodowało konieczność załamania tenii, która jednocześnie pełni rolę nadokiennika. W północnej elewacji wieży na piętrze wielkie półkoliście zamknięte okno. Dziedziniec pałacu - między korpusem, skrzydłem i rzeką od wschodu od pn. ograniczony jest ogrodzeniem. Dojazd do pałacu wiedzie od budynku bramnego przy ulicy Żagańskiej "2" aleją w kierunku zachodnim, przez most i załamuje się prostopadłe - ku dziedzińcowi pałacowemu. Od bramy do pałacu wiedzi też ścieżka biegnąca ukośnie przez dziedziniec gospodarczy i przekraczająca rzekę (właściwie jej wschodnią odnogę) przez mały mostek do pałacu. Główny szlak naprzeciwko pałacu załamuje się w kierunku północnym, opuszcza wyspę pałacową i po ponownym prostopadłym załamaniu przekracza rzekę przez most tuż za miejscem zbiegu odnog rzeki. Biegając dalej ku zachodowi (z niewielkim odchyleniem na pd.) stanowi jedną z głównych alei parku. Kompozycja parku łączy w sobie cechy geometryczne i krajobrazowe. W sąsiedztwie pałacu, po zachodniej stronie rzeki znajduje się rozległy teren pozbawiony zadrzewiania, z widocznymi śladami osi kompozycji

Miejsce przechowywania negatywów: .....

PZGK 6 - 68209/86 - 5000 złec. 3419/Wyd. Akcyd. P-ń

Wzór ODZ 1978 r.



we. Wielka przebudowa, która nadała zespołowi pałacowemu jego obecny kształt nastąpiła w 1860 - 1905. W trakcie tej przebudowy zmieniono dachy, dobudowano wieżę do skrzydła barokowego, tarasy przy pałacu, podcień przed głównym wejściem. Wystrój wnętrza pochodzi również z tej fazy.

Park założono być może w końcu XVIII wieku - jako park krajo-  
brazowy. Został przekształcony zapewne około 1900 - kiedy wprowadzono urządzenia parkowe: fontanny, murki, baseny, cokoły, mostki. Z fazy tej pochodzi także zabudowa dziedzińca folwarcznego, wraz z oddzielającym go od parku murkiem. Budynki stylistycznie jednorodne, stoją częściowo na starych zrębach - prawdopodobnie w przypadku "2", "3" i "6".

Na uwagę zasługuje jednolitość stylistyczna budynków folwarcznych ich bogata dekoracja pseudofach-  
werkowa i urozmaicone, skompli-  
kowane bryły.

geomentrycznej - od tarasu pod wieżą skrzydła pałacowego przez mostek ku prostokątnemu basenowi i dalej do zamykających perspektywę kulisowych murków umieszczonych w obramieniu wysokich drzew. Tylne murki poprowadzone są linią falistą. Prostopadła do tej osi jest ścieżka biegnąca wzdłuż rzeki i łącząca aleję przecinającą park łukiem w części pn. i aleję w części południowej - wychodzącą na pd.-zach. narożnik pałacu. Wzdłuż osi kompozycji geometrycznej biegnie ścieżka (zapewne wprowadzona później). Część parku sąsiadująca z pałacem obramiająca otwarty bazar - oraz aleja południowa - obsadzone są wspaniałymi okazami drzew - buków, dębów, klonów, platanów. W głębi parku - jego zach. części znajduje się gaj z polaną, a na skraju pn-zach. dom ogrodnika (12). W pobliżu domu ogrodnika w miejscu, gdzie ścieżka parkowa przecina ulicę Ogrodową przerzucono przez nią ceglany mostek o łukach koszowych z umieszczonym nad nim otwartym pawilonem w rodzaju tetrapylonu - cztery filary połączone łukami nakrytym fantazyjnym daszkiem łamanym o wklęsłych połaciach. Na mostek prowadzą monumentalne schody - w dolnej części rozdwojone. W pobliżu zachowane resztki od pałacu, połączona mostkami z parkiem i wyspą pałacową. Środkową część tej wyspy zajmuje niewielki staw z wysepką połączoną mostkiem z pozostałą częścią. Na wysepce pozostałości kamiennych ław, stołów, cokołów. Wyspę parkową łączy z wyspą zamkową kamienny mostek, naprzeciwko którego w kamiennej ścianie tarasu zamkowego umieszczone są rolwerkowe kartusze. Ten taras przy południowej elewacji pałacu połączony jest z zabudowaniami gospodarczymi murem gankiem poprzez kamienny mostek. W połowie tego ganku umieszczono pawilon analogiczny do mostku nad ulicą Ogrodową. Dziedziniec gospodarczy ograniczony jest od wschodu ciągiem sześciu budynków stojących wzdłuż ulicy Żagańskiej i powtarzających jej krzywiznę dwóch budynków prostopadłych do tego ciągu ograniczających dziedziniec od południa. Równoległe do ciągu budynków biegnie ogrodzenie - częściowo mur(I), częściowo siatka - oddzielające dziedziniec folwarczny od części o charakterze parkowym, separującej pałac od części gospodarczej. W murze zachowała się brama z cztero-



1. Miejscowość IŁOWA	2. Obiekt (nazwa jak w karcie) ZAŁOŻENIE PAŁACOWO-FOLWARCZNE	3. Zawartość wkładki nazwa obiektu lub materiału uzupełniającego) c.d. nr 12 i 13
-------------------------	---	--

c.d. nr 12

c.d nr 13

Znaczące prace budowlane były prowadzone za Fryderyka von Promnitz (skrzydło wschodnie), być może autorstwa Juliusza Simonettiego, który budował dla Promnitzów pałac w Żarach a także kościół w Iłowej. W drugiej połowie dobra iłowskie wielokrotnie zmieniały właścicieli. W 1902 zakupił je za 420000 marek Friedrich Maximilian von Hochberg i posiadał je do 1911. W tym czasie przypada największe nasilenie prac związanych z przekształcaniem założenia pałacowego. Przebudowę zamku (polegającą głównie na modernizacji wnętrza wprowadzeniu historyzującego wystroju projektował prof. Philippi. Sztukaterie wykonał C. Giovannette. Autor projektu budynków gospodarczych jest nieznany - być może był nim projektant przebudowy zamku. W tym też czasie przekształcono i powiększono do obszaru 50 morgów park. W latach 1944-1918

spadowym daszkiem, przejazdem o łuku odcinkowym i umieszczoną nad nią płaskorzeźbą Matki Boskiej. Wjazd na dziedziniec gospodarczy od ulicy Żagańskiej prowadzi przez bramę (obecnie zamurowaną) umieszczoną między budynkiem mieszkalno-bramnym z przejazdem "2" a budynkiem mieszkalnym "3". Następnymi w ciągu budynkami "4" i "5" były stajnie z kolei budynek nr "6" - podzielony przelotową sienią na dwie odrębne części pełni funkcje mieszkalne - podobnie jak budynek nr "8". Znajduje się pomiędzy nimi budynek "7" z przyjazdem po stronie wschodniej to zapewne pierwotna wozownia. Przy południowej elewacji elewacji budynku "6" znajduje się niewielki budynek kuźni "9" w znacznym stopniu zdewastowany. W swojej obecnej formie budynki powstały około 1900, można jednak przypuszczać, że tkwią w ich murach resztki wcześniejszych, o czym może świadczyć różnica w grubości murów, widoczne miejscami stosowanie wątku ceglano-kamiennego. W górnych partiach budynków zastosowano technikę naśladowującą szachulec, polegającą na wstawieniu desek w bruzdy utworzone przez cofnięcie cegieł o pół- lub ćwierć długości. Zastosowanie tej techniki pozwoliło uzyskać efekt dekoracyjny - graficznego skontrastowania ciemnego drewna z jasnym tynkiem właściwy dla konstrukcji szachulcowej. Z kolei brak funkcji statycznych pozwolił na stosowanie kompozycji bardziej swobodnej wzbogacenie jej motywami wieloliści, rombów, półkoli, krzyży itd. Budynki te zostały nakryte bardzo zróżnicowanymi formami dachów - dwu- i trójspadowymi naczółkowymi, z zastosowaniem wystawek zwykłych i nadwieszonych, okien powiekowych co daje efekt bogatej gry brył, która dla projektującego architekt

Wkładkę założył:

(imię, nazwisko, data)

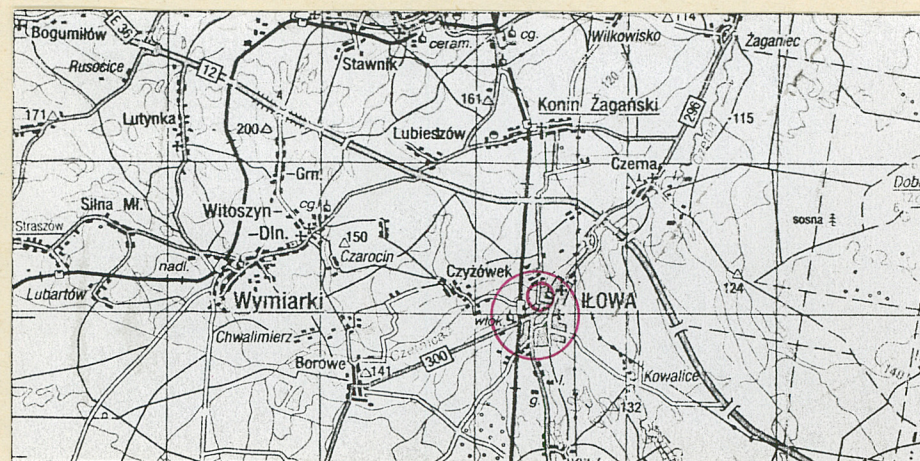
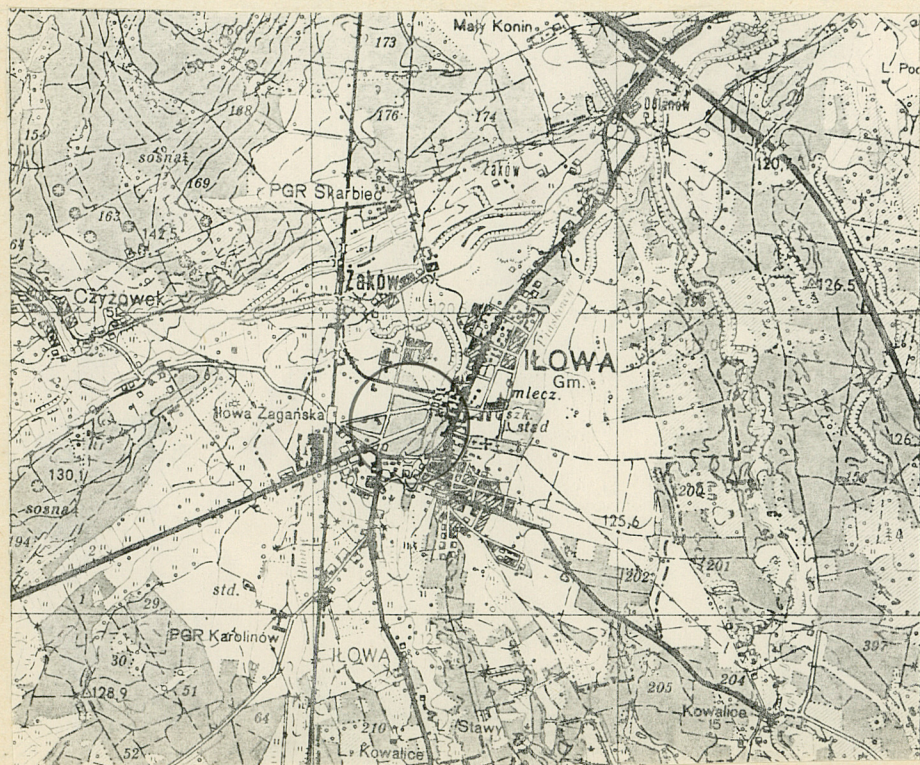
Miejsce przechowywania negatywów: .....

PZGK 6 - 68209/88 - 5000 zlec. 3419/Wyd. Akcyd. P-1

Wzór ODZ 1978 r.



dobrze były w posiadaniu Hansa Hein- była zapewne wartością samoistną, gdyż niekiedy kompozycja dachu sugeruje  
richa XV von Pless, w latach później-inny niż faktyczny układ budynku (np. w budynku nr "6"). Formalnie i kompozycyjnie  
szych wielokrotnie zmieniały właści- z całością powiązane są budynki mieszkalne "10" i "11" znajdujące się w północ-  
cieli, z których ostatnim od 1929 donej części założenie - po północnej stronie głównej drogi wjazdowej do pałacu.  
1945 roku był Paul Jentzig. Budynki te stanowią część większej całości założenia pałacowo - parkowego  
tworzą zespół o wybitnych walorach.





1. Miejscowość Iłowa	2. Obiekt (nazwa jak w karcie) założenie folwarczne	3. Zawartość wkładki nazwa obiektu lub materiału uzupełniającego) zdjęcia
-------------------------	--	--



Wkładkę założył: Jarosław Jarzewicz  
(imię, nazwisko, data)

Miejsce przechowywania negatywów: MNriPRS w Szreniawie  
PZGK 6 - 68209/86 - 5000 zlec. 3419/Wyd. Akcyd. P-ń



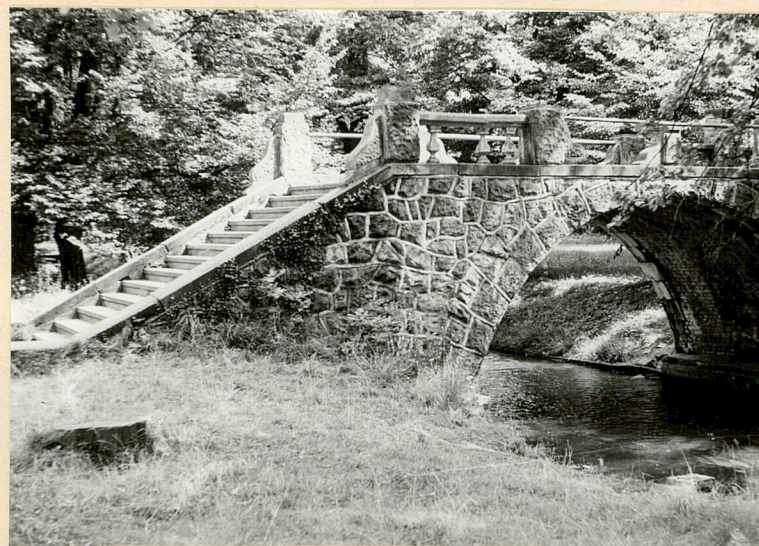




1. Miejscowość  
IŁOWA

2. Obiekt (nazwa jak w karcie)  
ZAŁOŻENIE FOLWARCZNE

3. Zawartość wkładki nazwa obiektu lub materiału uzupełniającego)  
zdjęcia



Wkładkę założył: Jarosław Jarzewicz  
(imię, nazwisko, data)

Miejsce przechowywania negatywów: MNRiPRS w Szreniawie  
PZGK 6 - 68209/86 - 5000 zlec. 3419/Wyd. Akcyd. P-ñ



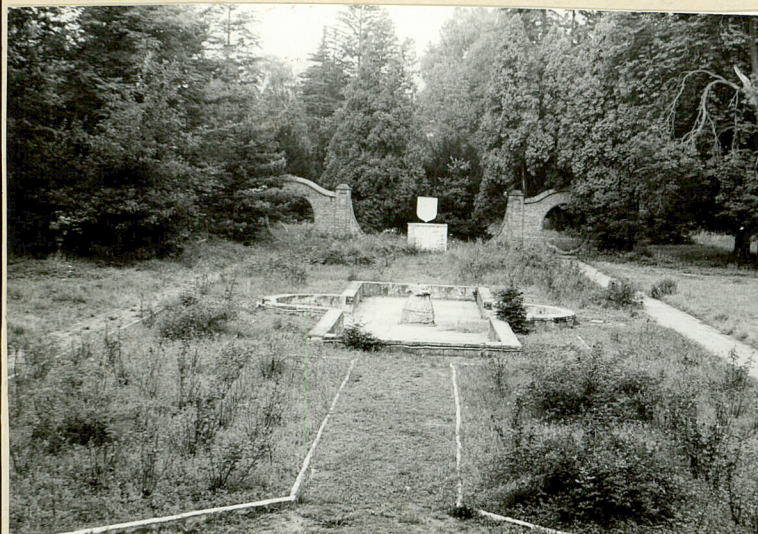




1. Miejscowość  
Iłowa

2. Obiekt (nazwa jak w karcie)  
założenie folwarczne

3. Zawartość wkładki nazwa obiektu lub materiału uzupełniającego  
zdjęcia

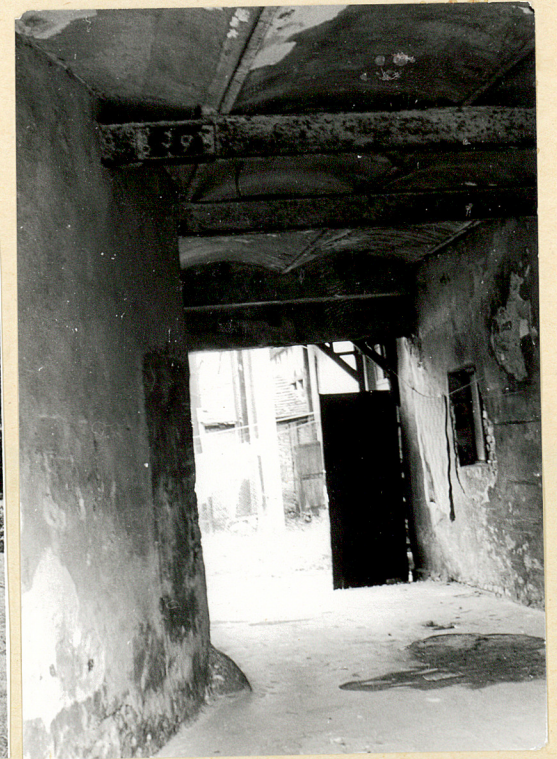


Wkładkę założył: Jarosław Jarzewicz  
(imię, nazwisko, data)

Miejsce przechowywania negatywów: MNRiPRS w Szreniawie  
PZGK 6 - 68209/86 - 5000 zlec. 3419/Wyd. Akcyd. P-ń

Wzór ODZ 1978 r.







1. Miejscowość

Iłowa

2. Obiekt (nazwa jak w karcie)

założenie folwarczne

3. Zawartość wkładki nazwa obiektu lub materiału uzupełniającego

zdjęcia



Wkładkę założył: Jarosław Jarzewicz

(imię, nazwisko, data)

Miejsce przechowywania negatywów: MNRiPRS w Szreniawie

PZGK 6 - 68209/86 - 5000 zlec. 3419/Wyd. Akcyd. P-ń

Wzór ODZ 1978 r.







1. Miejscowość

Iłowa

2. Obiekt (nazwa jak w karcie)

założenie folwarczne

3. Zawartość wkładki nazwa obiektu lub materiału uzupełniającego)

zdjęcia



Wkładkę założył: Jarosław Jarzewicz  
(imię, nazwisko, data)

Miejsce przechowywania negatywów: MNRiPRS w Szreniawie  
PZGK 6 - 68209/86 - 5000 zlec. 3419/Wyd. Akcyd. P-ń







1. Miejscowość Iłowa	2. Obiekt (nazwa jak w karcie) założenie folwarczne	3. Zawartość wkładki (nazwa obiektu lub materiału uzupełniającego) spis ilustracji
-------------------------	--	---

karty szczegółowe - założono dla obiektów :

2,3,4,5,6,7,8,12

wykaz ilustracji :

1. Pałac - elewacja zachodnia
2. Pałac, schody i most od strony zachodniej
3. Wejście do pałacu od strony północnej.
4. Elewacja wschodnia - skrzydło zachodnie
5. Buk czerwolistny przed zachodnią elewacją pałacu.
6. Aleja parkowa - od pałacu w kierunku pd.-zach.
7. Mostek na wyspę parkową (B)
8. Mostek w pd. części bocznego nurtu.
9. Mostek w pn. części bocznego nurtu.
10. Mostek w głównym nurcie rzeki, widok z pn.
11. Mostek do pałacu od zachodu.
12. Detal mostka ze zdjęcia 14
13. Mostki w północnej części parku.
14. Mostek w pn. części nurtu głównego.
15. Rozwidlenie rzeczki w pd. części przed pałacem.
16. Pawilon nad gankiem łączącym pałac z podwórzem gospodarczym.
17. Maszkaron nad schodami prowadzącymi na mostek nad ulicą Ogrodową.
18. Droga od przejazdu w budynku "2" na zachód.
19. Ganek łączący pałac z podwórzem folwarcznym
20. Balustrada, jedna z nielicznych ocalałych w mostku nad ulicą Ogrodową.
21. Widok z pałacu na zachód.
22. Druga z murowanych pergol parku.
23. Druga z murowanych pergol (widok ze wschodu)
24. Druga z murowanych pergol (widok z pn.-wsch)
25. Nieczynna fontanna - w ścianie pn. tarasu pałacu
26. Mostek nad ulicą Ogrodową - widok z południa
27. Mostek do pałacu, widok z zachodu.
28. Droga do pałacu, widok na budynek "10"
29. Przejazd między budynkami "6" i "7"
30. Mur między budynkami "2" i "3"
31. Mur i fragment budynku "2"
32. Fragment ogrodu i budynki "2", "3" i "4"
33. Mur dzielący podwórze gospodarcze od ogrodu.
- 34, 35. Budynek "10"
- 36, 37. Budynek "10" - elewacja wschodnia
38. Brama w murze dzielącym podwórze gospodarcze od ogrodu
39. Budynek "10", elewacja zachodnia
40. Budynek "11" elewacja zachodnia
41. Wjazd od wschodu od domu ogrodnika.
42. Budynek na pn. od domu ogrodnika
43. Wazan na cokole - fragment ogrodzenia domu ogrodnika

Wkładkę założył: .....

(imię, nazwisko, data)

Miejsce przechowywania negatywów: MNRiPRS w Szreniawie

PZGK 6 - 68209/86 - 5000 zlec. 3419/Wyd. Akcyd. P-ń

Wzor ODZ 1978 r.