

1. Obiekt

OFICyna DWORSKA /5/

W zespole dworsko-pałacowym

172/3

2. Czas powstania

1 poł.XIXw.

3. Miejscowość

MIROCIN GÓRNY

4. Adres

Mirocin Górny 90

nr hipoteczny .....

5. Przynależność administracyjna

województwo zielonogórskie

powiat Nowa Sól

6. Poprzednie nazwy miejscowości

Herzoinwalde-1321

Herczogenwalde-1417

Hertzigswalde-1525

Herzigewalde-1566

Herzogswaldau Ober

7. Przynależność administracyjna

1 VI 1975

województwo zielonogórskie

powiat Nowa Sól

8. Właściciel i jego adres

Sydor Henryk

Łotocha Janina

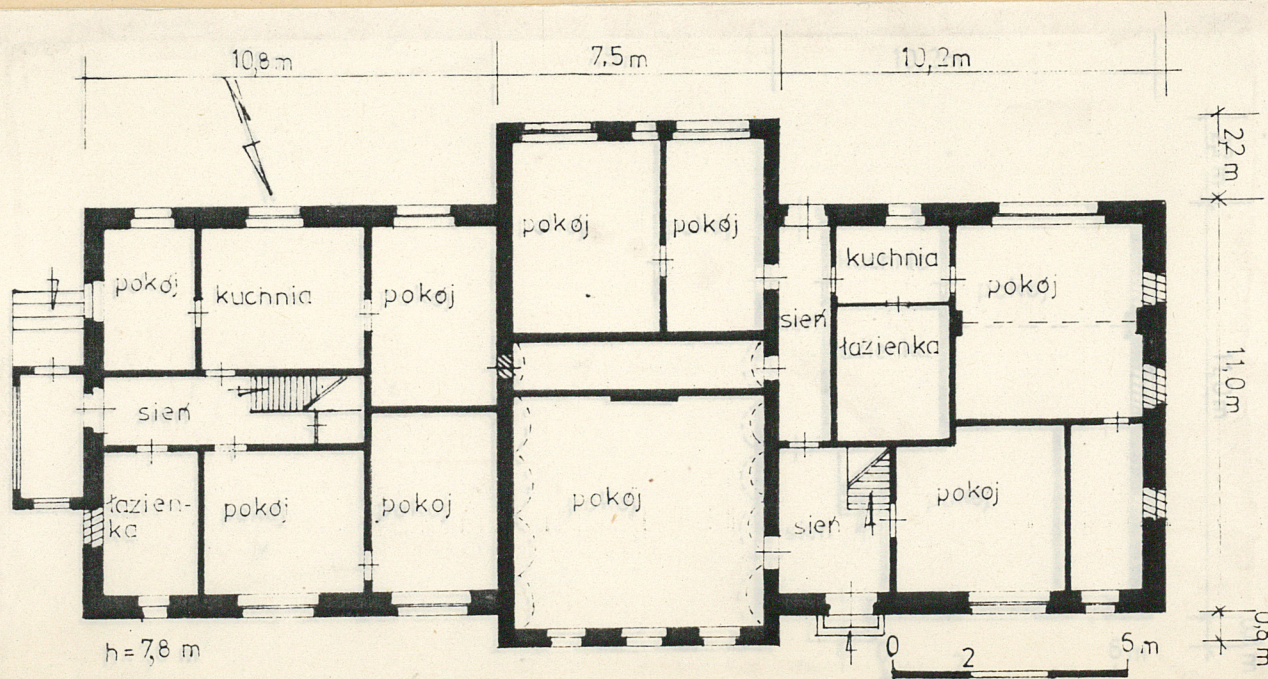
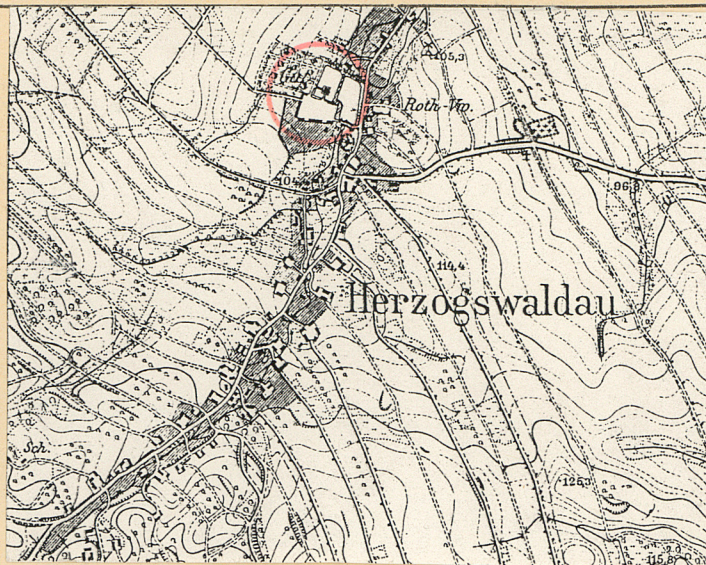
Mirocin Górny 90

9. Użytkownik i jego adres

J.N.

10. Rejestr zabytków:

Nr 1582 data 15.09.1965



12. Autorzy, historia obiektu, określenie stylu

Obiekt został wzniesiony najprawdopodobniej w pierwszej połowie XIX wieku w okresie władania majątkiem przez Juliusa Melchiora hrabiego v. Dyhern lub wdowę po nim Amalię. Zarówno autor projektu architektonicznego, jak i jego wykonawcy nie są znani. Prawdopodobnie jest pierwsze wykorzystanie części wnętrza budynku dla celów produkcyjnych-możliwe jest, iż mieścił się tu, wspomniany przez J.G.Knie, browar lub gorzelnia istniejące ok. 1830r. Najprawdopodobniej na przełomie wieków przeprowadzono we wsch. części wnętrza modernizację, z którą wiązać należy obecny układ jej pomieszczeń-wymieniono wówczas też stolarkę budowlaną całego obiektu. Oficyna posiada cechy stylu klasycystycznego.

W okresie dwudziestolecia międzywojennego w budynku mieścił się internat dla uczennic tutejszej Niższej Szkoły Rolniczej.

13. Opis (sytuacja, materiał i konstrukcja, rzut, bryła, elewacje, wnętrze wyposażenie, instalacje)

Sytuacja-oficyna wzniesiona została na terenie podwórza gospodarczego; ustawiona kalenicowo na osi wsch.-zach. z niewielkim od niej odchyleniem; w odległości ok. 3m na zach. znajduje się budynek wielofunkcyjny /chlewnia, stodoła/ /6/; na pld. od obiektu znajduje się drewnitnia /8/, kurnik, garaż /9/, stodoła /10/; równoległe do pn. ściany oficyny przebiega droga brukowa wiodąca przez podwórze w kierunku zach./w stronę lasów/; obejście oficyny ogrodzone drewnianym parkanem.

Materiał-ława fundamentowa z kamienia polnego i kilku warstw cegły wypalanej; ściany nośne z cegły wypalanej o wymiarach 26x12x6cm, tynkowane i od frontu ożywione boniowaniem, grubości ok. 55cm i 70cm; ściany działkowe o grubości ok. 40, 30 i 20 cm, tynkowane i malowane; ściany szczytowe i nośne poddasza o grubości ok. 40 cm.

Sklepienia, stropy-w części zach. parteru/sień, kuchnia, łazienka, pokój/zachowane sklepienie kolebkowe; w korytarzu części środkowej sklepienie odcinkowe; w kuchni części wsch. strop z powalą ozdobną-widoczne belki stropowe profilowane; nad pozostałymi pomieszczeniami parteru i na poddaszu strop drewniany, legarowy, obrzucony zaprawą wapienną na otrzcinowaniu; w dwóch pomieszczeniach części wsch. parteru trwa remont stropu-zakładany jest strop drewniany okładany płytami boazeryjnymi.

Wieżba dachowa-jętkowa o stolcu stojącym podwójnym z grzędą.

Pokrycie dachu-dachówka karpiówka kładzona podwójnie w koronkę na łatach; nad częścią pld.-zach. poddasza /nadbudowany gołębnik/ papa kładzona na warstwie desek łączonych na styk.

Posadzki, podłogi-w sieni, kuchni i łazience części wsch. posadzka betonowa kryta linoleum, w pozostałych pomieszczeniach tej części, trzech pokojach części środkowej oraz dwóch pomieszczeniach części zach. podłoga drewniana, legarowa z desek łączonych na przylgę; w sieni części środkowej i zach. posadzka z cegły położonej na płask, w drugiej z sieni posadzka z płytek ceramicznych; na poddaszu podłogi drewniane z desek łączonych na przylgę i styk-podsypka z piasku.

Schody-w części wsch. schody drewniane, jednobiegowe, policzkowe, poręcz prosta bez

14. Kubatura

1268,9 m<sup>3</sup>

15. Powierzchnia użytkowa

264,4 m<sup>2</sup>

16. Przeznaczenie pierwotne

OFICyna DWORSKA

17. Użytkowanie obecne

MIESZKANIE DWURODZINNE

18. Prace budowlane i konserwatorskie, ich przebieg i dokumentacja

W połowie lat 70-tych przeprowadzono wymianę części stolarki budowlanej, z czym wiązało się powiększenie otworów okiennych; w części wsch. dostawiono drewniany ganek; w części zach. dostawiono piętro, w którym umieszczony został gołębnik; zamurowano otwory okienne parteru w zach. ścianie szczytowej; położono nowe tynki, przełożono dachówkę.

19. Stan zachowania (fundamenty, ściany zewnętrzne, ściany wewnętrzne, sklepienia, stropy konstrukcje dachowe, pokrycie dachu, wyposażenie i instalacje)

Budynek w dobrym stanie technicznym.

20. Najpilniejsze postulaty konserwatorskie

21. Akta archiwalne (rodzaj akt, numer i miejsce przechowywania)

22. Bibliografia

23. Źródła ikonograficzne i fotografia (rodzaj, miejsca przechowywania, sygnatury)

24. Uwagi różne

25. Opracował

tekst ..... Jerzy Nowiński 04.1991r. .....  
imie, nazwisko, data, podpis

plany, rysunki ..... Jerzy Nowiński 04.1991r. .....  
imie, nazwisko, data, podpis

zdjęcia fotogr. .... Jerzy Nowiński 03.1991r. .....  
imie, nazwisko, data, podpis

miejsce przechowania negatywów ..... MNR i PR-S w Szreniawie .....

Karta po wypełnieniu podlega ochronie na podstawie przepisów prawa autorskiego

26. Adnotacje o inspekcjach, informacje o zmianach (daty, imiona i nazwiska wypełniających)

27. Załączniki

1. Miejscowość	2. Obiekt (nazwa jak w karcie)	3. Zawartość wkladki (nazwa obiektu lub materiału uzupełniającego)
M I R O C I N G O R N Y	OFICyna DWORSKA /5/	c.d.p.13

c.d.p.13

słupków,szalowane deskami łączonymi na przypęgę;w części zach.drewniane,powrotne dwubiegowe,poręcz i słupki profilowane,szalowane deskami;na stryszek schody drewniane,drabiniaste o prostej poręczy.

Otwory okienne-okna czteropodziałowe/dwupoziomowe,dwudzielne/,szklone na kit w szczebelinach pojedynczych i krzyżowych,krzyż okienny właściwy,skrzyżowanie z przechodzącym ślemieniem lub słupkiem,drewno malowane w kolorze białym,nadproże ceramiczne,proste;dwu- lub trójdzielne /z uchylnym wywietrznikiem lub bez/,zdwojone,nadproże ceramiczne,proste;okno podwójne złożone z dwóch okien dwudzielnych,szklone na kit bez szczebelin,zdwojone,malowane farbą w kolorze białym;okna metalowe,szklone w szczebelinach krzyżowych na kit,uchylne,9- i 12-polowe,niemalowane.

Otwory drzwiowe-zewnątrzne /w elewacji pn./,jednoskrzydłowe,niewielkie szklenie w kształcie rombu,odrzwia ościerznicowe,nadproże proste szklone w szczebelinach romboidalnych na kit,ślemię profilowane,konstrukcja ramowo-płycinowa,jedna płycina opierzana deskami,zawiasy pasowe,nadproże ceramiczne proste;zewnątrzne /wejściowe do części zach./,jednoskrzydłowe,pełne,odrzwia krosnowe,nadświetle proste szklone na kit w szczebelinach pojedynczych,ślemię profilowane,konstrukcja ramowo-płycinowa,dwie płyciny szalowane deskami ułożonymi żaluzjowo,zawiasy pasowe,zamek skrzynkowy nakładany,nadproże ceramiczne proste;zewnątrzne /w elewacji wsch./,jednoskrzydłowe,szklone bez szczebelin,odrzwia ościeżnicowe,nadświetle proste szklone w szczebelinach pojedynczych,ślemię proste,ramowo-płycinowe,trzy płyciny opierzane deskami,zawiasy czopowe,nadproże proste ceramiczne;wewnętrzne /między sieniami w części zach./dwuskrzydłowe,przeszklone w szczebelinach krzyżowych,odrzwia ościeżnicowe,konstrukcja ramowo-płycinowa,opierzanie dekoracją wielopłycinową-dwuwarstwowe,zawiasy czopowe,zamek skrzynkowy nakładany;wewnętrzne,jednoskrzydłowe,pełne,odrzwia ościeżnicowe,konstrukcja ramowo-płycinowa,opierzanie dekoracją trój- i wielopłycinową,zawiasy czopowe;drzwi jednoskrzydłowe,wewnętrzne,pełne,podwójne,klejone,zawiasy czopowe.

Rzut-budynek na planie wydłużonego prostokąta z ryzalitami na osi krótszej budynku;podzielony wewnętrznie na trzy od-

Wkładkę założył: Jerzy T.Nowiński 04.1991r.  
(imię, nazwisko, data)

Wzór ODZ 1978 r.

Miejsce przechowywania negatywów: .....

rębne części; część wsch. dwutraktowa z sienią biegnącą między traktami; w części centralnej trzy pomieszczenia, między którymi - na osi dłuższej wąski korytarz /łączący pierwotnie część wsch. z zach./; w części zach. układ wnętrza nieregularny; ryzalit pn. mocno wysunięty, pld. lekko zaakcentowany.

Bryła - budowla jednokondygnacyjna, niepodpiwniczona, o użytkowym i częściowo mieszkalnym poddaszu, kryty dachem dwuspadowym, naczółkowym wysokim; ryzality przykryte dachami dwuspadowymi, dwukondygnacyjne, ryzalit pn. nadbudowany w formie facjaty zwieńczonej trójkątnym przyczółkiem; w części pld.-zach. ściany nadbudowane, przykryte dachem jednospadowym.

Elewacja pn. - frontowa, symetryczna, część środkowa zaakcentowana, trzyosiowa, podzielona horyzontalnie dwoma gzymsami wieńczącymi przykrytymi obdaszkami, przechodząca w facjatę zwieńczoną trójkątnym przyczółkiem, w którym dwa wąskie okna, przyczółek obwiedziony gzymsem koronującym; na wsch. od ryzalitu trzy okna różnych rozmiarów; na zach. otwór wejściowy i dwa - różnej wielkości okna; w połaci dachu nad częścią zach. lukarna tzw. "wole oko"; ściana ożywiona boniowaniem.

Elewacja pld. - asymetryczna, część środkowa wysunięta przed lico ściany w formie ryzalitu podzielonego horyzontalnie dwiema listwami ceglano-cementowymi, trzyosiowa, w szczycie wąskie okno; w części wsch. podkreślonej gzymsem wieńczącym, trzy otwory okienne różnych rozmiarów; w części zach. dwukondygnacyjnej, podzielonej horyzontalnie gzymsem wieńczącym, na parterze dwa okna i drzwi, powyżej trzy okna różnych rozmiarów; elewacja w części zach. zamknięta okapem dachu.

Elewacja zach. - szczytowa, asymetryczna, podzielona horyzontalnie gzymsem wieńczącym, na parterze widoczne trzy zamurowane otwory okienne; w szczycie dwa okna i dwa trójkątne otwory wentylujące poddasze; pod okapem naczółka gzyms koronujący; w części pld. nadbudowana, nietynkowana ściana.

Elewacja wsch. - szczytowa, asymetryczna, podzielona horyzontalnie gzymsem wieńczącym, na parterze okno, zamurowany otwór okienny i wejście przysłonięte przeszklonym gankiem poprzedzonym schodami; w szczycie dwa okna i dwa trójkątne otwory wentylujące poddasze; pod okapem naczółka gzyms koronujący.

Wnętrze - w części zach. cztery pomieszczenia mieszkalne /kuchnia przedzielona ścianką działową, za którą łazienka/ oraz sień biegnąca wzdłuż ściany ryzalitu, w pn. części sieni schody; w części centralnej trzy pomieszczenia mieszkalne - użytkowane dwa z nich - pld. - między pomieszczeniami - na osi dłuższej budynku korytarz łączący część wsch. i zach. przesklepiony odcinkowo; w części wsch. pięć pomieszczeń mieszkalnych i łazienka, w korytarzu schody; na poddaszu po 1 mieszkalnym pomieszczeniu - w szczycie; w części centralnej dwa duże pomieszczenia mieszkalne - nieużytkowane, między nimi sień.

Brak zabytkowego wyposażenia wnętrza; zachowana część stolarki budowlanej.

Instalacje - elektryczna, wodna, kanalizacyjna.

1. Miejscowość

MIROCIN GÓRNY

2. Obiekt (nazwa jak w karcie)

OFICyna DWORSKA /5/

3. Zawartość wkładki (nazwa obiektu lub materiału uzupełniającego)

Plan sytuacyjny i materiał fotograficzny



2



3



4



5

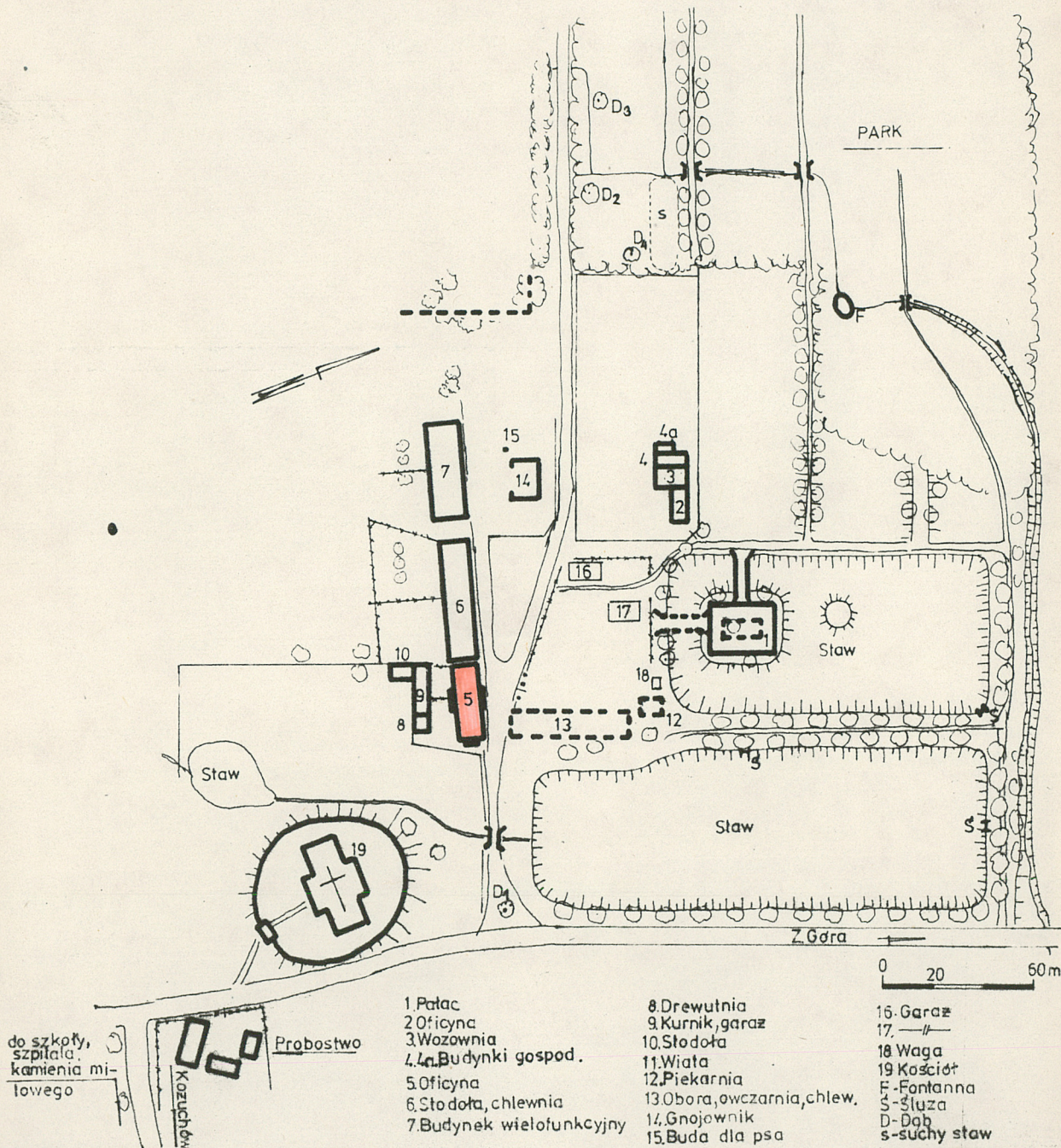


6

zór ODZ 1978 r.

Wkładkę założył: J. Nowiński 04.1991r  
(imię, nazwisko, data)

Miejsce przechowywania negatywów: MNR i PS w Szreniawie



1. Miejscowość

MIROCIN GÓRNY

2. Obiekt (nazwa jak w karcie)

OFICyna DWORSKA /5/

3. Zawartość wkładki (nazwa obiektu lub materiału uzupełniającego)

materiały fotograficzne



7



8

1. Elewacja pIn - frontowa
2. Elewacja pIn - zaakcentowana część środk.
3. Elewacja pId - część zach.
4. " " - część wsch.
5. " " zach.
6. Drzwi wejściowe - elewacja pId
7. " " - elewacja pIn
8. Sklepienie łukowe

Wkładkę założył: J. Nowiński 04.1991r.  
(Imię, nazwisko, data)

Miejsce przechowywania negatywów: MNR i PS w Szreniawie