

A B C D E F G H I J K L Ł M N O P R S T U V W X Y Z

Nr **LUBUSKIE**

844

1. Obiekt

*EWANGELICKI*

82/1 KOŚCIÓŁ POMOCNICZY p. w. Najświętszego Serca Pana Jezusa

2. Czas powstania

1914 r.

3. Miejscowość

D R E Z D E N K O

4. Adres

ul. Niepodległości 42  
66-530 Drezdenko

nr hipoteczny

5. Przynależność administracyjna

województwo *gorzowskie*

gmina *Drezdenko*

*pow. STRZELCE-DREZDENKO*

6. Poprzednie nazwy miejscowości

Driesen - Vordamm

7. Przynależność administracyjna

przed 1 VI 1975

województwo *zielenogórskie*

powiat *Strzelce Krajeńskie*

8. Właściciel i jego adres

Parafia rzymsko-katolicka  
p. w. Matki Boskiej Różań-  
cowej, Pl. Kościelny  
66-530 Drezdenko

9. Użytkownik i jego adres

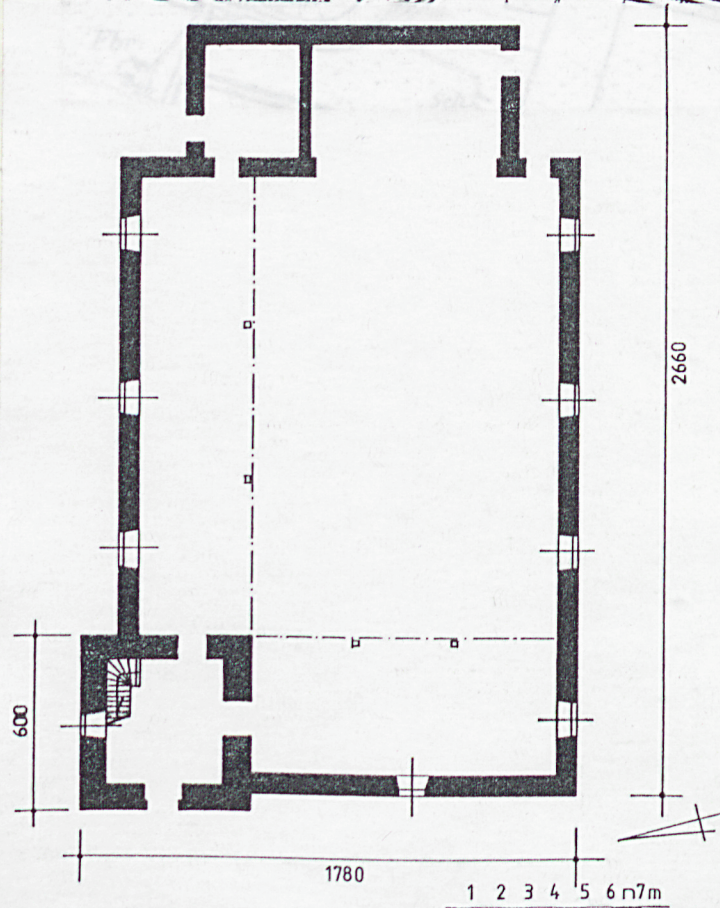
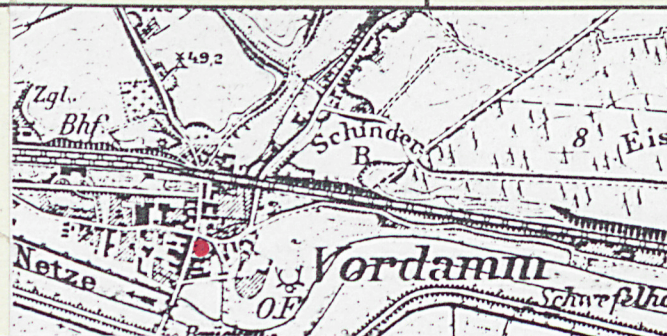
Parafia rzymsko-katolicka  
p. w. Matki Boskiej Różań-  
cowej, Pl. Kościelny  
66-530 Drezdenko

10. Rejestr zabytków

Nr *C-367/A* data *21.12.2009*



1.





### Sytuacja

Kościół pomocniczy p. w. Najświętszego Serca Pana Jezusa wzniesiony jest w północnej części Drezdenka, w obrębie jego prawobrzeżnej dzielnicy określanej pierwotnie nazwą Nowego Drezdenka. Obiekt oddalony jest od centrum miasta o ok. 1 km. Świątynia posadowiona jest przy ul. Niepodległości (wytyczonej na osi N - S), w obrębie pierzei wschodniej. Działka przykościelna pięcioboczna, przestronna, wygradzona z trzech stron drogami. Parcela od strony frontowej ogrodzona metalowym płotem z prętów, od tyłu płotem sztachetowym i metalową siatką. Obrzeża działki obsadzone lipami. Do południowej ściany kościoła przylega przybudówka (pierwotnie ~~szkółka~~ przykościelna).

### Materiał, technika, konstrukcja

Posadowienie - obiekt osadzony na wylewanych ławach żelazo-betonowych (głębokość osadzenia ław nierozpoznana). Podmurówka, tworząca cokół murowana z cegły ceramicznej na zaprawie wapiennej, oblicowana rustykowanymi płytkami kamiennymi (po stronie północnej i zachodniej pokryta surowym tynkiem cementowym). Zaopatrzony w izolację poziomą cokół ma wysokość od 30 do 60 cm ponad poziom gruntu.

Ściany obwodowe (grubość 65-70 cm) murowane z cegły ceramicznej na zaprawie wapiennej (wętek muru wozówkowo-główkowy, krzyżowy). Zewnętrzne powierzchnie ścian wyprawione gładkim tynkiem wapienno-cementowym, utrzymanym w naturalnej tonacji. Od strony wnętrza ściany pokryte gładkimi tynkami wapienno-glinianymi, malowanymi farbami wapienno-klejowymi w kolorach jasno- i ciemnoróżowym i beżowym. Ściany wokół ławek usytuowanych pod emporą północną - do wysokości ca 140 cm - wyłożone płycinowymi boazeriami.

Więźba dachowa krokwiowo-jętkowa ze spiętrzoną podporą stolcową. Jętki wsparte są obustronnie stojcami oraz - przy końcach - płatwiami pośrednimi, ułożonymi na ukośnie rozmieszczonych podporach stolcowych. Więzary wzmacniają zastrzały, łączące krokwie z belkami stropowymi. W górnej części - ponad jętkami - występuje pojedyncza, wytyczona w osi ściana stolcowa, której stojce wspierają płatew kalenicową, a odchodzące od nich zastrzały rozpierają płatwie pośrednie. Stojce pojedynczej ściany stolcowej ustawione są le-

c. d. wkładka nr 1

Inwentaryzowany obiekt wzniesiony został w 1914 r.; jej projektantem był budowniczy Prejawa ze Strzelec Krajeńskich. Upřednio podmiejska osada Nowe Drezdenko (Vordamm) należała do parafii ewangelickiej w Drezdenku. W czasie I wojny światowej dwa z trzech wykonanych w pracowni C. F. Ulricha w Apolda - dzwonów zostały przetopione na cele militarne. Po II wojnie światowej obiekt został przejęty przez miejscowych katolików i 23. 12. 1946 r. poświęcony p. w. Najświętszego Serca Pana Jezusa. W okresie powojennym wnętrze świątyni było kilkakrotnie malowane (ostatni raz ok. 1980r.). Pierwotne ceramiczne pokrycie dachu ok. 1985 r. zastąpiono blachą ocynkową. W końcu lat 80-tych wykonano witrażowe przeszklenie okien.

Kościół pomocniczy p. w. Najświętszego Serca Pana Jezusa w Drezdenku jest obiektem ~~bezstylowym~~, nie wykazującym nawiązań do form czy inspiracji historycznych. Zastosowane rozwiązania znajdują liczne analogie w XX-wiecznym budownictwie sakralnym dawnej Brandenburgii.



14. Kubatura ca 5235 m <sup>3</sup>	15. Powierzchnia użytkowa ca 456 m <sup>2</sup>	16. Przeznaczenie pierwotne kościół ewangelicki	17. Użytkowanie obecne kościół katolicki
18. Prace budowlane i konserwatorskie, ich przebieg i dokumentacja W okresie po II wojnie światowej w budynku nie prowadzono poważniejszych prac remontowo-budowlanych, poza wymianą pokrycia dachowego (ok. 1985 r.) i stolarki okiennej (k. lat 80-tych). Wnętrze świątyni kilkakrotnie odmalowano.		19. Stan zachowania (fundamenty, ściany zewnętrzne, ściany wewnętrzne, sklepienia, stropy, konstrukcje dachowe, pokrycie dachu, wyposażenie i instalacje) Ogólny stan zachowania obiektu dobry, nie wykazujący zagrożeń konstrukcyjnych. Częściowe złuszczenie tynków zewnętrznych z wykwitami, spowodowanymi zawilgoceniem. W ścianach północnej i zachodniej korpusu nawowego i zakrystii tynki skute.	
		20. Najpilniejsze postulaty konserwatorskie Obiekt winien podlegać ochronie konserwatorskiej, sprowadzając się do zachowania formy bryły oraz kompozycji architektonicznej elewacji. Zaleca się również zachowanie wystroju wnętrza świątyni. Barokowy ołtarz winien być wpisany do rejestru zabytków.	



21. Akta archiwalne (rodzaj akt, numer i miejsce przechowywania)

22. Biblioteka

H. Harkort, Die Steingutfabrik in Vordamm, „Heimatkalender für den Kreis Friedeberg“, 1923:8, s. 59-64.

R. März, Die Besiedlung des Netzebruches, „Heimatkalender für den Kreis Friedeberg“, 1928:13, s. 11

R. März, Historische Nachrichten von der Bewallung und Urbarmachung des Netzebruches von L. F. Hahn, 1780, „Die Neumark. Mitteilungen des Vereins für Geschichte der Neumark“, Jg 4, nr 4/5, s. 74-75.

Mirow, Vordamm - Driesen 1860, „Heimatkalender für den Kreis Friedeberg“, 1926:11, s. 70-72.

F. Wolff, Die Glocken der Provinz Brandenburg und ihre Gieser, Berlin 1920.

23. Źródła ikonograficzne i fotografia (rodzaj, miejsce przechowywania, sygnatury)

Reprodukcja mapy topograficznej miasta z lat 90-tych XIX w.  
wg negatywu z Prac. Fot. PKZ S. A. Szczecin

24. Uwagi różne

*Karta ent. nr 396*

25. Opracował

tekst mgr Cezary Nowakowski, BSiDK Szczecin, listopad 1994 r.  
imię, nazwisko, data, podpis

plany, rysunki mgr Cezary Nowakowski, BSiDK Szczecin, listopad 1994 r.  
imię, nazwisko, data, podpis

zdjęcia fotogr. mgr Cezary Nowakowski, BSiDK Szczecin, listopad 1994 r.  
imię, nazwisko, data, podpis

miejsce przechowywania negatywów WKZ Gorzów Wlkp.

KARTA PO WYPEŁNIENIU PODLEGA OCHRONIE NA PODSTAWIE PRZEPISÓW PRAWA AUTORSKIEGO

26. Adnotacje o inspekcjach, informacje o zmianach (data, imiona i nazwiska wypełniających)

Państwowy Służba Ochrony Zabytków  
ODDZIAŁ JEJÓDZKI  
ul. 30. 1. k. 3  
66-413 Gorzów Wlkp.  
tel./fax 36-12, 75-295

Wojewódzki Konserwator Zabytków  
*[Signature]*  
mgr Władysław Grzesiowski  
95/05/99

27. Załączniki

3 wkładki szczegółowe



1. Miejscowość	2. Obiekt (nazwa jak w karcie)	3. Zawartość wkładki (nazwa obiektu lub materiału uzupełniającego)
D R E Z D E N K O	KOŚCIÓŁ POMOCNICZY p. w. Najświętszego Serca Pana Jezusa	tekst, sytuacja, fotografie

c. d. rubr. nr 13 - żącym na jętkach podciagu. Elementy więźby dachowej obrobione mechanicznie; przekroje: krokwie - 8 x 12 cm, jętki i zastrzały - 10 x 14 cm, podpory - 12 x 20 cm. Do dolnych części krokwi nabite przypustnice długości ca 200 cm. Podstawą konstrukcyjną hełmu wieży są cztery narożne krokwie stężone systemem rozpór, kleszczy i zastrzałów; do dolnych części krokwi nabite przypustnice.

Pokrycie dachu stanowi blacha ocynkowana, pomalowana farbą olejną w kolorze szarym.

Okna - otwory okienne w formie stojących prostokątów (stosunek szerokości do wysokości jak ca 1 : 3), przesklepionych nadprożami w formie łuków odcinkowych i obwiedzionych płaskimi opaskami, wyrobionymi w tynku. Wszystkie otwory okienne rozglifione są w kierunku wnętrza obiektu. Metalowe ramy okien, dzielone w poziomie płaskownikiem metalowym na cztery pola, osadzone są w węgarach ścian. Przeszklenie witrażowe z kolorowych szybek, spojonych ramkami ołowianymi z wyobrażeniem scen z życia i męki Pana Jezusa. Przestrzeń pod emporą zachodnią doświetla niewielkie owalne okno krosnowe z podziałem szczeblinowym i witrażowym przeszkleniem (pierwotnym). Otwory akustyczne, umieszczone w obrębie V kondygnacji wieży, prostokątne (stosunek szerokości do wysokości jak ca 1 : 2), przesklepione nadprożami w formie łuków odcinkowych. Zapierzenie w postaci stałych, drewnianych żaluzji. Okno zakrystii czteroskrzydłowe, krosnowe, dzielone krzyżem okiennym.

Drzwi - frontowy otwór drzwiowy przesklepiony nadprożem w formie łuku koszowego i obwiedziony płaską, szeroką opaską z okowami na wysokości śłemienia i elementem pseudoklińca w zwieńczeniu. Zawieszone są tutaj dwuskrzydłowe, dwuwarstwowe (klepkowo-deskowe) drzwi nabijane ćwiekami. Krawędzie klepek, ułożonych „w romb” oraz powierzchnie listwy przylgowej i śłemienia ozdobnie sfazowane. Skrzydła drzwiowe zawieszone na hakowo-pasowych zawiasach kowalskiej roboty, a także zaopatrzone w zamek puszkowy z ozdobną, żeliwną klamką i dekorowane szyldzikami. W otworze drzwiowym - ponad śłemieniem - umieszczone wielopolowe naświetle, dzielone szczeblinami. Drzwi zewnętrzne do zakrystii przesklepione nadprożem w formie łuku odcinkowego i obwiedzione płaską, szeroką opaską, wyrobioną w tynku. Zawieszone są tutaj jednoskrzydłowe, dwuwarstwowe (klepkowo-deskowe) drzwi, na zawiasach hakowo-pasowych. Klepki - w zewnętrznej warstwie - w układzie „w jodełkę”, nabijane ćwiekami. W skrzydle drzwiowym umieszczone kwadratowe naświetle, zabezpieczone kutą kratą. Drzwi ze zaopatrzone są w ozdobną klamkę, ażurowy szyldzik i zamek puszkowy. W przedsionku i na emporę jednoskrzydłowe drzwi płycinowe, zawieszone na zawiasach trzpieniowych.

c. d. wkładka nr 2

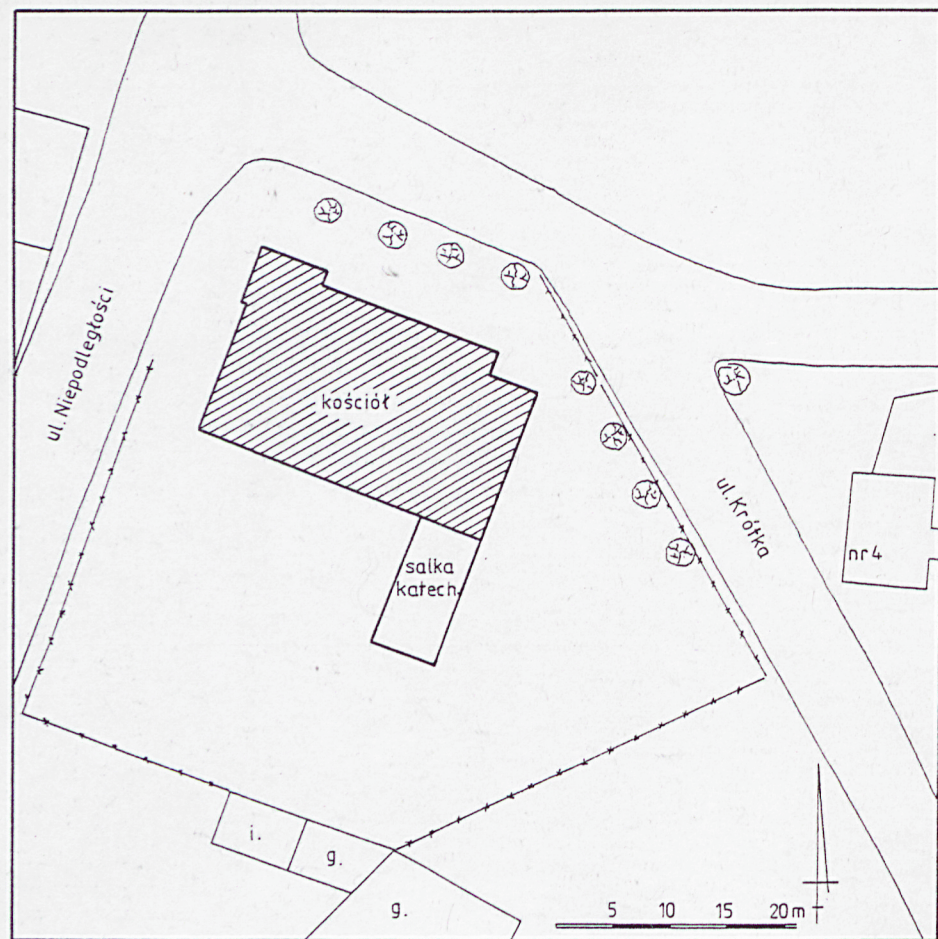
Wkładkę założył: mgr. Cezary Nowakowski, BSiDK Szczecin, listopad 1994 r.  
(imię, nazwisko, data)

Miejsce przechowywania negatywów: WKZ Gorzów Wlkp.

Z-d Poligr. Jan Jasiński W-wa, ul. Wolna 13, tel. 12-43-83

Wzór ODZ 1978 r.





2.



3.



1. Miejscowość D R E Z D E N K O	2. Obiekt (nazwa jak w karcie) KOŚCIÓŁ POMOCNICZY p. w. Najświętszego Serca Pana Jezusa	3. Zawartość wkładki (nazwa obiektu lub materiału uzupełniającego) tekst, fotografie
-------------------------------------	---	---

c. d. rubr. nr 13 - Podłogi deskowe pod ławkami i na emporach. Podłoże nawy wyłożone szlifowanymi, nieregularnymi płytkami granitowymi, a prezbiterium regularnymi, prostokątnymi. W przedsionku posadzka z płytek ceramicznych.

Stropy - wewnątrz nawy kościelnej przykryte kolebkowym, drewnianym stropem krążynowym. Masywne krążyny, wykonane z desek o szerokości do 40 cm i grubości 6 cm, wsparte na murłatach ściany południowej i podciagu, usytuowanym powyżej łuków spinających podpory empory północnej. Do dolnych powierzchni krążyn podbite są deski pułapu, wzmocnione listwową kratownicą. Od strony poddasza na deskach pułapu kilkucentymetrowa warstwa polepy wapienno-glinianej. Nad emporą północną strop drewniany, belkowy; pomiędzy belkami stropowymi deskowe wsuwki, owinięte warkoczami słomianymi i wylepione z obu stron gliną oraz wyprawione gładkim tynkiem wapiennym. Dolne powierzchnie belek stropowych odsłonięte. Pomiędzy poszczególnymi kondygnacjami wieży drewniane, belkowe stropy nagie. Schody w przyziemiu wieży drewniane, policzkowe kręcone, zaopatrzone w metalową profilowaną poręcz, osadzoną w balustradzie z ozdobnych pseudotralk deskowych. Pomiędzy wyższymi kondygnacjami wieży drewniane, policzkowe schody zabiegowe z prostymi, listwowymi poręczami.

#### Rzut

Korpus kościoła założony na planie prostokąta o wymiarach 2200 x 1660 cm, zorientowanego na osi NWW - SEE. Od strony wschodniej przylega przybudówka na rzucie prostokątnym (1190 x 460 cm), mieszcząca prezbiterium i zakrystię. Po stronie północno-zachodniej wieża na obrysie kwadratu o boku 600 cm, wtopiona - w obrębie pierwszej kondygnacji - w bryłę korpusu nawowego. Od strony południowej prezbiterium przylega do jednokondygnacyjnego, niewielkiego budynekczku (ca 1150 x 600 cm), mającego charakter pomocniczy. Główne wejście do kościoła usytuowane acentrycznie, na osi zachodniej ściany wieży. Od strony północnej prowadzi wejście do zakrystii, skomunikowanej wewnętrznie z nawą kościoła.

#### Bryła

Korpus nawowy ma formę leżącego prostopadłościanu, nakrytego wysokim, strzelistym dachem dwuspadowym; wysokość całkowita ok. 1600 cm, stosunek wysokości ścian do wysokości dachu jak ca 7 : 9. Prezbiterium ma formę stojącego prostopadłościanu, nakrytego wysokim dachem dwuspadowym; wysokość całkowita ok. 1400 cm, stosunek wysokości ścian do wysokości dachu jak ca 1 : 1. Wieża o podstawie kwadratowej - częściowo wtopiona w bryłę korpusu nawowego - nakryta jest czteropołaciowym, ostrosłupowym hełmem namiotowym, zakończonym metalowym krzyżem. Wysokość całkowita wieży ok. 2600 cm; stosunek wysokości ścian do hełmu jak 5 : 2.

Wkładkę założył: mgr Cezary Nowakowski, BSiDK Szczecin listopad 1994 r.  
(imię, nazwisko, data)

c.d. wkładka nr 3

Miejsce przechowywania negatywów: WKZ Gorzów Wlkp.





4.



5.



6.



1. Miejscowość D R E Z D E N K O	2. Obiekt (nazwa jak w karcie) KOŚCIÓŁ POMOCNICZY p. w. Najświętszego Serca Pana Jezusa	3. Zawartość wkładki (nazwa obiektu lub materiału uzupełniającego) tekst, fotografie
-------------------------------------	---	---

c. d. rubr. nr 13 - Elewacje

Kościół filialny p. w. Najświętszego Serca Pana Jezusa w Drezdenku jest - w sensie architektonicznym - obiektem bezstylowym, nie wykazującym wyraźniejszych nawiązań do form czy inspiracji historycznych. Fasada budynku dwuosiowa z acentrycznie, narożnikowo usytuowaną wieżą. W kompozycji elewacji akcentowane są podziały wertykalne, zaznaczone osiami przepruć okiennych (elewacje północna i południowa czteroosiowe) oraz płaskimi lizenami. Wertykalizm obiektu podkreślony strzelistością hełmu wieży i dachu korpusu nawowego i prezbiterium. Narożniki wieży opięte lizenami, spiętymi bezpośrednio pod otworami akustycznymi profilowanym gzymsem. Po bokach otworów akustycznych pionowe, szczelinowate wnęki. Elementami waloryzującymi wyraz architektoniczny obiektu są drzwi frontowe do wieży oraz do zakrystii.

Wnętrze obiektu salowe z emporami po stronie zachodniej i północnej. Wystrój wnętrza neobarokowy. Ściany pomalowane farbami wapienno-klejowymi w kolorach różu indyjskiego, różu i beżu. Koszowy łuk tęczyowy, oddzielający nawę od prezbiterium zdobiony kwiatowym ornamentem w kolorze białym; po bokach motywy chrześcijańskie (baranek i ryba), u góry symbol Ducha Św. - gołębicą. Ornamentem kwiatowym zdobione są również łuki nad emporą północną oraz linie styku ścian obwodowych i stropu. Wnętrze obiektu nie wykazuje w zasadniczym zrębie cech wtórnych; kazalnicy pozbawiony został jedynie pierwotny ołtarz ambonowy, a także przybyło kilka wtórnych elementów wyposażenia ruchomego. Empory przy ścianach zachodniej i północnej wsparte drewnianymi, masywnymi słupami, zdobionymi listwowaniem. Balustrady płycinowe, pełne, malowane farbą olejną w kolorach brązowym i ciemnożółtym.

Wyposażenie - w prezbiterium architektoniczny, barokowy ołtarz o retabulum flankowanym parami kolumn o głowicach korynckich, podtrzymujących glerowane, bogato profilowane belkowanie. Naddatki (uszaki) w postaci wybujałych liści akantu i płomieni. Zwieńczenie ażurowe z motywem liści akantu i taśm, zwieńczone promieniami; w części centralnej baldachim z usytuowanym w szczycie aniołkiem grającym na trąbce, nakrywający pierwotnie kazalnicę. Ołtarz ten (malowany w kolorach białym, kości słoniowej, różowym i złotym) przeniesiony został ze starego, ryglowego kościoła farnego w Drezdenku i datowany jest na wiek XVIII. Na emporze zachodniej neobarokowy prospekt organowy z manualiem firmy Grünberg ze Szczecina (1914 r.). Na V kondygnacji wieży zawieszony dzwon o średnicy 75 cm, wykonany w 1914 r. w pracowni C. F. Ulricha w Apolda.

Instalacje - elektryczna; obiekt pierwotnie wyposażony w c. o. typu nawiewowego (obecnie nieczynne). Krawędzie dachu zabezpieczone orynnowaniem, wykonanym z blachy ocynkowanej.

Wkładkę założył: mgr Cezary Nowakowski, BSiDK Szczecin, listopad 1994 r.  
(imię, nazwisko, data)

Miejsce przechowywania negatywów: WKZ Gorzów Wlkp..



Spis fotografii:

1. Wideo kościoła od południowego-zachodu
2. Wideo kościoła od północnego-zachodu
3. Elewacja wschodnia
4. Drzwi w elewacji zachodniej
5. Ołtarz główny
6. Wnętrze - widok w kierunku empery