

LUBUSKIE

1. Obiekt 170/1
P A Ł A C

2. Czas powstania
1680
ok. 1720-dobudowa
portalu

3. Miejscowość
nr hipoteczny L A S O C I N

11. Zdjęcia, plan sytuacyjny, rzuty

4. Adres

nr hipoteczny L A S O C I N

5. Przynależność administracyjna
województwo zielonogórskie
gmina Kożuchów

pow. NOWA SÓL

6. Poprzednie nazwy miejscowości

Lessendorf

7. Przynależność administracyjna przed 1.VI.1975
województwo zielonogórskie
powiat Nowa Sól

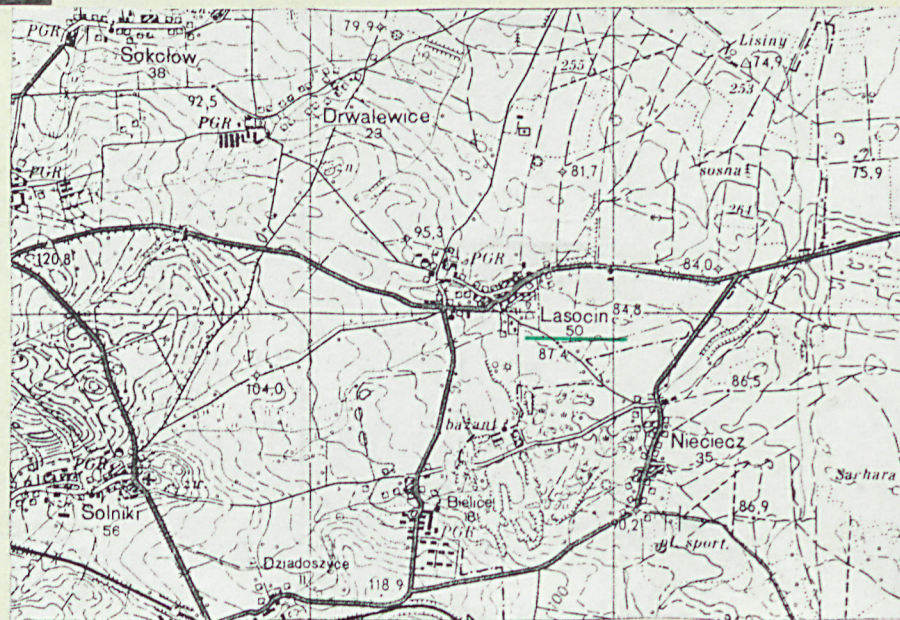
8. Właściciel i jego adres

Agencja Własności Rolnej
Skarbu Państwa w Kożuchowie

9. Użytkownik i jego adres

10. Rejestr zabytków

Nr 1904 data 14.04.1970 r.



autor zdjęć Izabela Zaleska 1994 r.
data wykonania
miejsce przechowywania negatywów

12. Autorzy, historia obiektu, określenia stylu

Od początku XV wieku Lasocin stanowił własność rodziny Promnitz. W II poł. XVI wieku majątek przechodzi w ręce hrabiów von Landskron. Pierwszym jej przedstawicielem potwierdzonym źródłowo był zmarły w 1621 roku Jan. W latach 1681-1688 wymienia się ostatniego z tego rodu, Jana Rudolfa von Landskron, któremu przypisać należy wzniesienie omawianego pałacu. Na początku XVIII wieku w Lasocinie pojawił się nowy ród-von Globenów, którzy osiedli tam ok. 1700 r. Najwcześniejsze potwierdzenie tego faktu pochodzi z 1713 roku, gdy hrabia von Globen z Lasocina kupił od Gottloba von Unruh część wsi Borów. W tym też czasie pałac został wzbogacony o barokowy portal balkonowy mieszczący główne wejście. Von Globenowie pozostają w Lasocinie do 1741 roku. W 1763 dobra przejmuje Lewin August von Dingelstedt, który umiera bezpotomnie w 1807 roku, a Lasocin na mocy testamentu dziedziczy jego siostrzeniec pułkownik von Lehsten. Następnie wieś przeszła w ręce Franciszka Ebhardta, który właścicielem pozostaje do 1909 r. W 1910 Lasocin nabył Maksymilian von Prittwitz-Grafon, a jego syn Jan Henning rezydował tam do 1944 roku. Możliwe, że podczas renowacji pałacu przeprowadzonej po 1910 roku, XIX-to wieczną (widoczną jeszcze na rysunku Dunckera) wieżyczkę zlikwidowano, a oś fasady podkreślono neobarokową wystawką. Wówczas też w naczółkach dachów nad skrzydłami budynku umieszczono po dwie wystawki z okienkami doświetlającymi poddasze. Do północnej elewacji dostawiono taras, a drzwi umieszczono w dawnym otworze okiennym. W XIX wieku na nowo otynkowano pałac.

13. Opis (sytuacja, materiał i konstrukcja, rzut, bryła, elewacje, dach, wnętrze, wyposażenie, instalacje)

Wieś Lasocin leży przy drodze łączącej Kozuchów z Bytomiem Odrzańskim. Założenie pałacowe usytuowane jest w północno-zachodniej części wsi.

Pałac zbudowany jest na planie prostokąta z dwoma krótkimi skrzydłami od strony frontowej. Budynek jest dwukondygnacyjny, murowany, tynkowany, w całości podpiwniczony, zamknięty dachem czterospadowym krytym dachówką karpiówką układaną w kórkę.

F A S A D A

Dziewięcioosiowa z czego po trzy osie przypadają na elewacje skrzydeł. Podziały horyzontalne wyznaczają: boniowany cokół, gzyms międzykondygnacyjny i koronujący. Poziomy równoważą osie okienne oraz o groszkowanym licu lizeny. Dekorację fasady urozmaicają ułożone kotarowo wolutowe spływy nad oknami przyziemia oraz boniowane płaszczyzny o wybrzuszonych bokach pod parapetami okien piętra. Oprócz tego w boniowane opaski ujęto otwory okienne. Oś środkowa fasady zaakcentowana została portalem mieszczącym w partii przyziemia prostokątny otwór wejściowy z półkolistym, przeszklonym nadświetlem, flankowany dwoma parami pilastrów pokrytych ornamentem roślinnym z kompozytowymi głowicami. W poziomie piętra portal przechodzi w balkon ograniczony ażurową balustradą, którego szeroki porte-fenetre zamyka łuk odcinkowy. Nad portalem, w partii dachu widnieje barokowa w charakterze wystawka opięta wolutowymi spływami i mieszcząca na osi otwór okienny, a ponad nim nieczynny obecnie zegar. Dwie mniejsze wystawki umieszczone zostały w dachach obu skrzydeł. Ażurowe w górnej partii nastawy kominów zamknięto małymi dwuspadowymi daszkami.

ELEWACJA PÓŁNOCNA I POŁUDNIOWA

Pięcioosiowe o artykulacji ścian identycznej jak na fasadzie: boniowany cokół, gzymsy, boniowane pilastry i opaski okienne, wolutowo-kotarowa dekoracja międzykondygnacyjna.

ELEWACJA WSCHODNIA

Dziewięcioosiowa o takiej samej artykulacji ścian jak poprzednie, ponadto czwartą i piątą oś od strony prawej w partii przyziemia

| | | | |
|---|---------------------------|---|---------------------------------|
| 14. Kubatura | 15. Powierzchnia użytkowa | 16. Przeznaczenie pierwotne | 17. Użytkowanie obecne |
| 7 000 m ³ | 716 m ² | mieszkalne | częściowo przeznaczone na biura |
| 18. Prace budowlane i konserwatorskie, ich przebieg i dokumentacja Pałac w trakcie remontu, kładzione nowe tynki na elewacjach. | | 19. Stan zachowania (fundamenty, ściany zewnętrzne, ściany wewnętrzne, sklepienia, stropy, konstrukcje dachowe, pokrycie dachu, wyposażenie i instalacje) Najbardziej widocznym uszkodzeniom uległy elewacje, z których wraz z odpadającymi tynkami zanika dekoracja. Ubytki widoczne są w balustradzie portalu balkonowego. | |
| 20. Najpilniejsze postulaty konserwatorskie Odtworzenie kamieniarki balustrady balkonu, oczyszczenie stolarki drzwiowej i okiennej, rekonstrukcja sztukaterii na elewacjach. | | | |

21. Akta archiwalne (rodzaj akt, numer i miejsce przechowywania)

22. Bibliografia

1. Codex Diplomaticus Silesiae, t.28,31-Wrocław 1915.
2. O. Heller, Der Freystadter Kreises...,Freystadt 1844.
3. H. Lutsch, Die Kunstdenkmäler der Provinz
Schlesien, t.3, Wrocław 1891.
4. H. Sieber, Schösser und Residenzen in Schlesien.
s.188
5. R. Kąsinowska, Dokumentacja historyczno-architektoni-
czna. Szczecin 1975.

23. Źródła ikonograficzne i fotografie (rodzaj, miejsce przechowywania, sygnatury)

Reprodukcja z pracy:

A. Dunckner-Landliche Wohnsitze, Schösser
und Residentzen. T. VIII. Berlin 1865-1866.

24. Uwagi różne

25. Wypełnił

Izabela Zaleska 1994 r.

26. Sprawdził

| | | |
|----------------|--------------------------------|--|
| 1. Miejscowość | 2. Obiekt (nazwa jak w karcie) | 3. Zawartość wkładki (nazwa obiektu lub materiału uzupełniającego) |
| L A S O C I N | P a ł a c | c.d. pkt. 13 , plan sytuacyjny, repr. ikonogr. |

c.d. pkt. 13

flankują dwa pilastry. W tej części w czasach późniejszych dostawiono schody, a w dawnym otworze okiennym utworzo-
no wejście. W dachu po prawej stronie widoczne są dwa okna doświetlające strych.

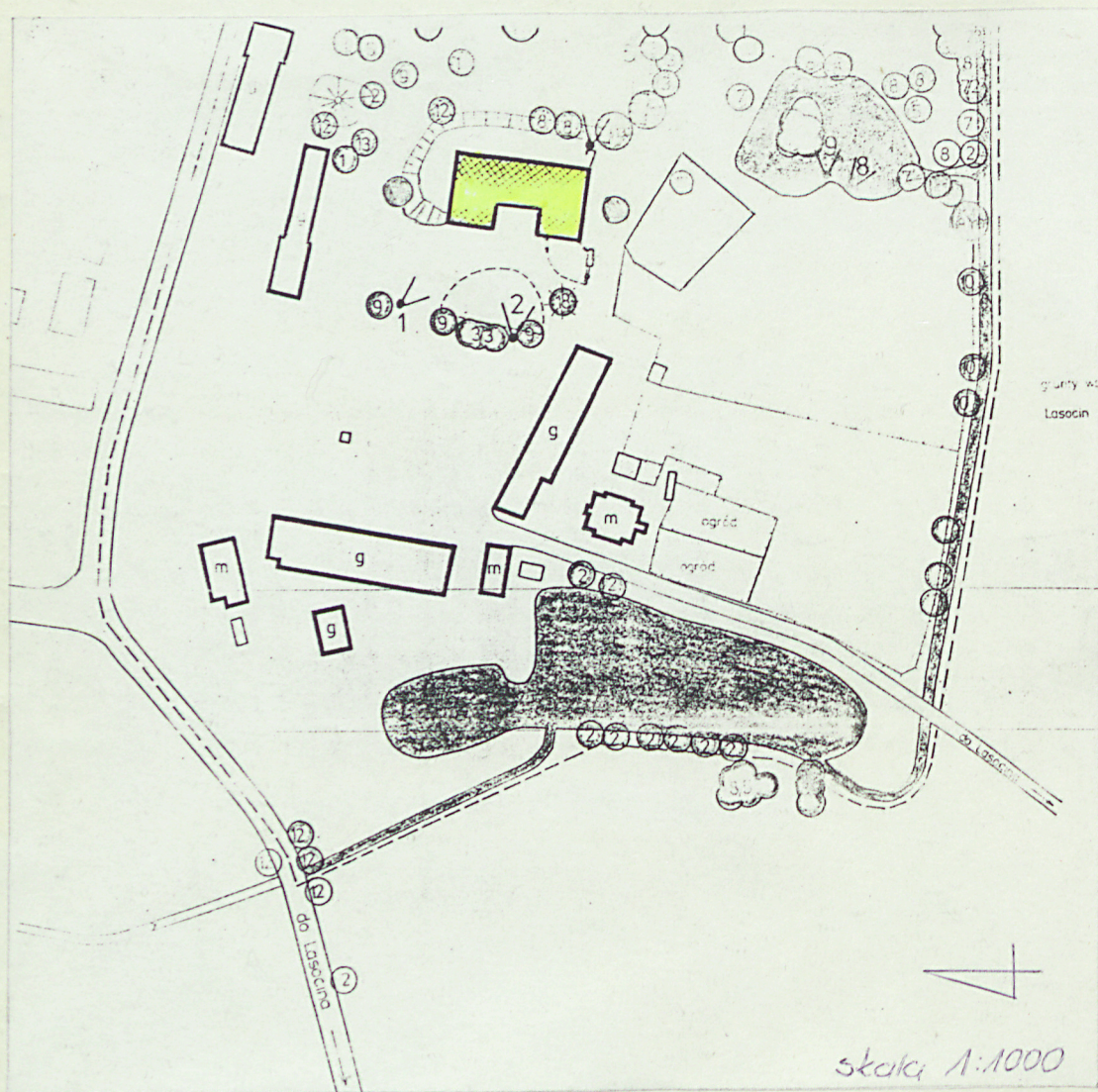
R O Z P L A N O W A N I E W N Ę T R Z A

Układ pałacu jest półtoratraktowy w partii środkowej i dwupółtraktowy w partii skrzydeł. Wejście główne prowadzi do przesklepionego korytarza biegnącego przez całą długość przyziemia. Na wprost wejścia umieszczono dwubiegową klatkę schodową prowadzącą na piętro. Oprócz schodów głównych, w środkowym pokoju po stronie wschodniej znajdują się drewniane schody umożliwiające komunikację z pokojami na piętrze. W skrajnym pomieszczeniu po stronie zachodniej północnego traktu umieszczono schody zabiegowe łączące przyziemie z piętrem i poddaszem. Pod drugim biegiem głównych schodów usytuowano mały korytarz, za którym znajduje się kuchnia. Dwa pomieszczenia zajmujące narożnik północno-zachodni, podzielono wtórnie na cztery mniejsze. Skrzydło zachodnie zajmuje duża sala. W skrzydle wschodnim umieszczono jedno większe i dwa mniejsze pomieszczenia. Rozplanowanie piętra powtarza układ parteru z tym, że nad wielką salą przyziemia znajdują się dwa pokoje. Ze skromnego wyposażenia wnętrza pałacu wymienić należy sztukaterie zdobiące sufity. Zachowały się one w dwóch pokojach leżących po wschodniej stronie klatki schodowej, oraz na piętrze - w pokojach północno-wschodniej części. Ścianę podestu klatki schodowej zdobi wnęka przesklepiona muszlą. Zachowana stolarka okienna pochodzi z XVIII i XIX wieku. Obok starszych okien ośmiodzielných występują nowsze sześciodzielne.

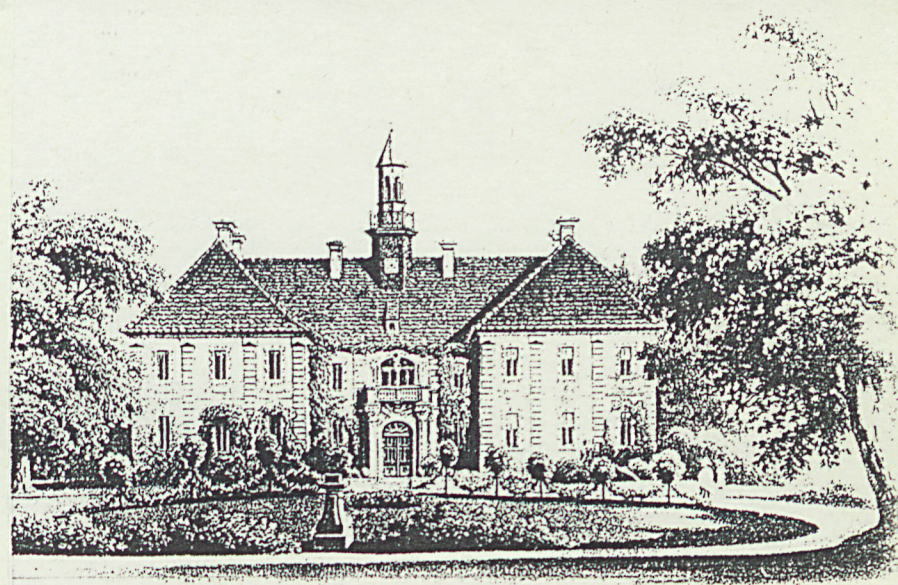
Izabela Zaleska 1994 r.

Wkładkę założył:
(imię, nazwisko, data)

Miejsce przechowywania negatywów:



Plan sytuacyjny



Lasocin, pałac - fasada, repr. ikonogr.
z A. Dunckner - Landliche Wohnsitze....

| | | |
|----------------|--------------------------------|--|
| 1. Miejscowość | 2. Obiekt (nazwa jak w karcie) | 3. Zawartość wkładki (nazwa obiektu lub materiału uzupełniającego) |
| LASOCIN | Pałac | zdjęcia |



Elewacja wschodnia



Elewacja południowa



Elewacja północna



Fasada, portal wejściowy

Wkładkę założył: Izabela Zaleska 1994
(imię, nazwisko, data)

Miejsce przechowywania negatywów:



Fasada, portal, herb rodziny
von Globen



Wnętrze, dekoracje
klatki schodowej



Wnętrze, widok z klatki
schodowej na wejście gł.

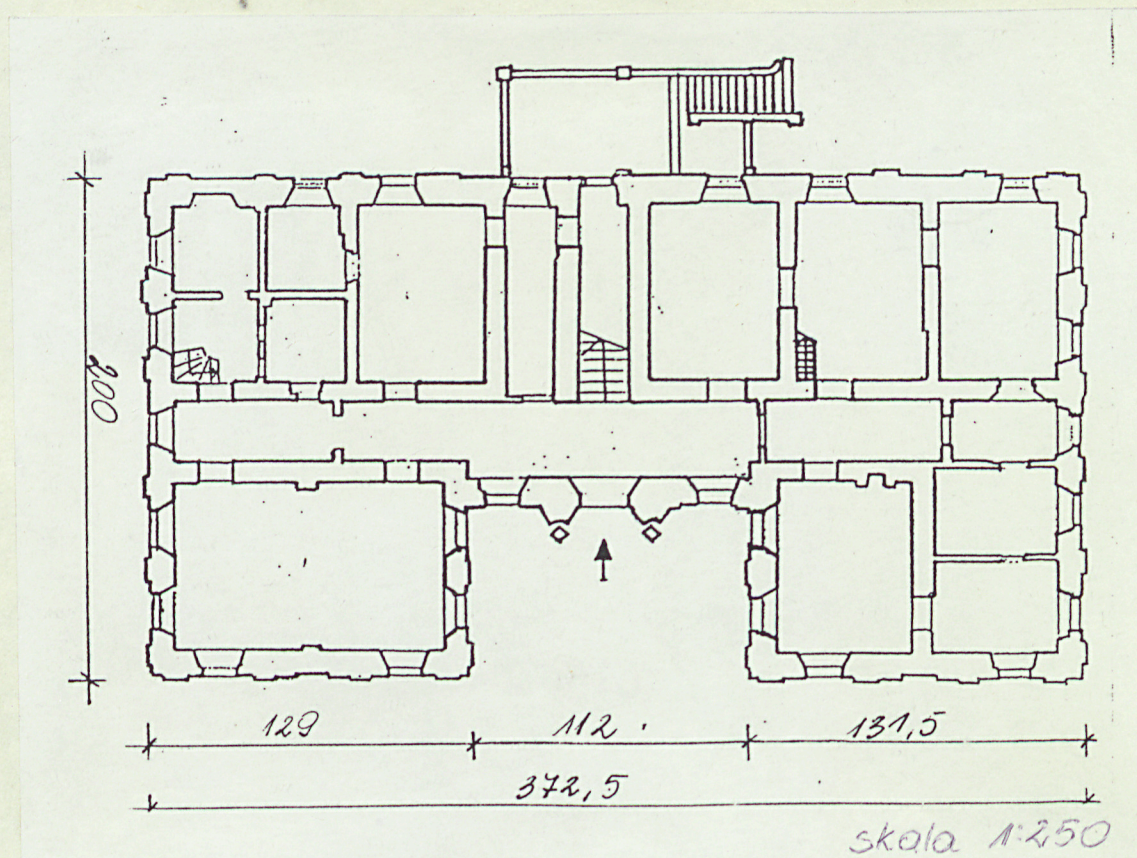


Fasada, dekoracje
międzyokienne



Wnętrze, korytarz przyzie-
mia

| | | |
|----------------|--------------------------------|--|
| 1. Miejscowość | 2. Obiekt (nazwa jak w karcie) | 3. Zawartość wkładki (nazwa obiektu lub materiału uzupełniającego) |
| L A S O C I N | P a ł a c | Rzut przyziemia |



Rzut przyziemia

Wkładkę założył: Izabela Zaleska 1994 r.
(imię, nazwisko, data)

Miejsce przechowywania negatywów: